



**N°20**  
09/07/2026

Edition **Aquitaine**

Bulletin disponible sur [bsv.na.chambagri.fr](http://bsv.na.chambagri.fr) et sur le site de la DRAAF [draaf.nouvelle-aquitaine.agriculture.gouv.fr/Bulletin-de-sante-du-vegetal](http://draaf.nouvelle-aquitaine.agriculture.gouv.fr/Bulletin-de-sante-du-vegetal)

Recevez le Bulletin de votre choix **GRATUITEMENT** en cliquant sur [formulaire d'abonnement au BSV](#)



### Animateurs filières

#### Céréales à paille / Maïs

Philippe MOUQUOT / **CDA 33**  
[p.mouquot@girond.chambagri.fr](mailto:p.mouquot@girond.chambagri.fr)

Suppléance : ARVALIS  
[t.sidisaid@arvalis.fr](mailto:t.sidisaid@arvalis.fr)  
[a.peyhorgue@arvalis.fr](mailto:a.peyhorgue@arvalis.fr)

#### Oléagineux

Quentin LAMBERT / **Terres Inovia**  
[q.lambert@terresinovia.fr](mailto:q.lambert@terresinovia.fr)

#### Prairies

Marie-Claude MAREAUX / **CDA 64**  
[mc.mareaux@pa.chambagri.fr](mailto:mc.mareaux@pa.chambagri.fr)

### Directeur de publication

Bernard LAYRE  
Président de la Chambre Régionale  
Nouvelle-Aquitaine  
Boulevard des Arcades  
87060 LIMOGES Cedex 2  
[accueil@na.chambagri.fr](mailto:accueil@na.chambagri.fr)

### Supervision

DRAAF  
Service Régional  
de l'Alimentation  
Nouvelle-Aquitaine  
22 Rue des Pénitents Blancs  
87000 LIMOGES

Supervision site de Poitiers

### La stratégie

#### écophyto 2030

Réduire et améliorer  
l'utilisation des phytos

*Reproduction intégrale  
de ce bulletin autorisée.*

*Reproduction partielle autorisée  
avec la mention « extrait du  
bulletin de santé du végétal  
Nouvelle-Aquitaine Grandes  
cultures N°X du JJ/MM/AA »*

## Ce qu'il faut retenir

### Maïs

- **Stades** : 70 % des surfaces en floraison.
- **Vers gris** : nous sommes hors période de risque, hormis pour des semis de maïs en dérobé.
- **Sésamie** : modélisation NONA du vol de 2<sup>nd</sup>e génération : le pic de vol est proche.
- **Pyrale** : les piégeages se poursuivent.
- **Heliothis** : piégeage en cours. Nous sommes en période de risque. Surveillez notamment les maïs semences.
- **Chrysomèle des racines du maïs** : des insectes visibles dans certaines parcelles : risque faible en végétation.



# Prévisions météorologiques (source Météo France)

Prévisions à 7 jours de Météo France :

## Périgueux (24)

JEUDI 09	VENDREDI 10	SAMEDI 11	DIMANCHE 12	LUNDI 13	MARDI 14	MERCREDI 15
						
18° / 38°	19° / 39°	21° / 37°	19° / 41°	23° / 38°	22° / 35°	21° / 34°
▶ 10 km/h	▶ 20 km/h 80 km/h	▶ 10 km/h	▼ 10 km/h	▲ 10 km/h	▲ 10 km/h	▼ 10 km/h

## Bordeaux (33)

JEUDI 09	VENDREDI 10	SAMEDI 11	DIMANCHE 12	LUNDI 13	MARDI 14	MERCREDI 15
						
21° / 40°	24° / 37°	24° / 38°	25° / 41°	24° / 33°	23° / 33°	22° / 31°
▶ 15 km/h	▼ 30 km/h 80 km/h	▼ 15 km/h	▼ 15 km/h	▲ 15 km/h	▲ 10 km/h	▲ 15 km/h

## Agen (47)

JEUDI 09	VENDREDI 10	SAMEDI 11	DIMANCHE 12	LUNDI 13	MARDI 14	MERCREDI 15
						
20° / 38°	21° / 37°	22° / 37°	20° / 40°	22° / 36°	22° / 34°	22° / 33°
▶ 15 km/h	▼ 30 km/h 80 km/h	▶ 15 km/h	▼ 20 km/h	▼ 10 km/h	▲ 10 km/h	▶ 10 km/h

## Mont de Marsan (40)

JEUDI 09	VENDREDI 10	SAMEDI 11	DIMANCHE 12	LUNDI 13	MARDI 14	MERCREDI 15
						
21° / 39°	21° / 35°	21° / 37°	23° / 40°	22° / 34°	22° / 34°	21° / 31°
▶ 15 km/h	▶ 20 km/h 60 km/h	◀ 15 km/h	◀ 15 km/h 40 km/h	▲ 10 km/h	▲ 10 km/h	▶ 15 km/h

## Pau (64)

JEUDI 09	VENDREDI 10	SAMEDI 11	DIMANCHE 12	LUNDI 13	MARDI 14	MERCREDI 15
						
20° / 38°	21° / 33°	21° / 36°	22° / 39°	21° / 34°	21° / 33°	21° / 31°
▶ 20 km/h	▼ 15 km/h 50 km/h	◀ 15 km/h	▲ 20 km/h	▶ 10 km/h	▼ 10 km/h	◀ 15 km/h

# Maïs

## • Stades

La rédaction de ce bulletin s'appuie sur le tour de plaine maïs réalisé par les opérateurs économiques d'Aquitaine, les organismes de développement et les instituts techniques.

D'après Céréobs, on estime que 70 % des surfaces ont atteint le stade floraison contre 23 % en moyenne au cours des 5 dernières années. Pour les semis de la première semaine d'avril, les soies sont sèches et le stade grain laiteux est proche.

## • Vers Gris

**Période de risque** : de la levée à 8-10 feuilles

### Piégeage :

Concernant *Agrotis Segetum*, le 2 juillet, 33 captures ont été enregistrées dans 5 des 6 pièges renseignés : une en cultures légumières dans le secteur Nord 47-24 et 32 en maïs dans les secteurs Sud Adour, Gaves et Sables. Cette semaine, 17 papillons ont été capturés dans 5 des 8 pièges relevés : un en cultures légumières dans le secteur Nord 47-24 et 16 en maïs dans les secteurs Nord 33 – Entre-deux-Mers, Gaves et Sables.

Concernant *Agrotis Ipsilon*, le 2 juillet, 4 papillons ont été capturés, dans 3 des 6 pièges renseignés, en maïs, dans les secteurs Sud Adour, Gaves et Sables. Cette semaine, 35 nouvelles captures ont été enregistrées dans 3 des 9 pièges relevés, en maïs, dans les secteurs Nord 33 – Entre-deux-Mers, Sud 47 et Gaves.



Photo : Ph MOUQUOT  
CDA33

**Observations** : Pas de nouvelles attaques signalées dans les parcelles observées.

### Seuils indicatifs de risque :

- Dès les premiers pieds touchés si les températures sont élevées.

### Évaluation du risque

Risque faible compte tenu des stades sur la majorité des parcelles, modéré dans les parcelles récemment semées (dérobés).



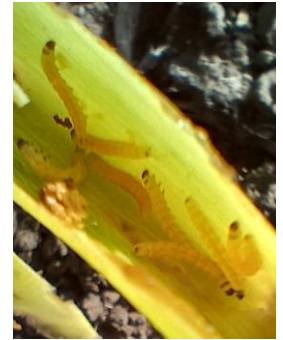
## • Sésamies

**Période de risque** : de 4 feuilles à la récolte.

**Observations** : des chrysalides sont visibles dans les parcelles observées.

**Piégeage** : le 2 juillet, 10 captures ont été renseignées dans 5 des 15 pièges relevés, en maïs dans les Gaves et dans les Sables. Cette semaine, 19 papillons ont été capturés dans 4 des 17 pièges relevés, en maïs dans les secteurs Nord 33 – Entre-deux-Mers, Gaves et Sables.

**Tableau** : prévision du modèle NONA au 06/07 pour le second vol de sésamies. Le modèle indique un pic de vol en avance de 10 jours par rapport aux années précédentes.



**Larves de sésamie**  
Photo : CDA33 Ph  
MOUQUOT

Département	Secteur	Début vol (0,1%)	30% du vol	50% du vol	100% du vol
Gironde	Cestas	22/06	7-8/07	12-13/07	07/08
	Blayais	22/06	6-7/07	11-12/07	09/08
Pyrénées-Atlantiques	Vallée des gaves	22/06	8-9/07	12-13/07	10/08
	Pau	23/06	10-11/07	14-15/07	13/08
Landes	Haute Lande	23/06	10-11/07	14-15/07	12/08
	Pays d'Orthe	20/06	4-5/07	9-10/07	06/08
	Chalosse	22/06	6-7/07	11-12/07	09/08
Lot-et-Garonne	Vallée du Lot	23/06	9-10/07	13-14/07	10/08
	Vallée de la Garonne	19/06	2-3/07	6-7/07	04/08
Dordogne	Bergeracois	23/06	9-10/07	13-14/07	10/08
	Ribéraçois	22/06	7-8/07	12-13/07	09/08

### Évaluation du risque

Nous entrerons dans la période de risque en début de semaine prochaine dans la majorité des secteurs, et dès cette fin de semaine dans les plus précoces.



### Méthodes alternatives : des produits de biocontrôle existent

- [Utiliser des trichogrammes](#)
- La liste des produits de biocontrôle est disponible en cliquant sur ce lien : [Liste des produits de biocontrôle](#). (**Note de service DGAL/SDSPV/2026-360 17/06/2026**)

## • Pyrale

**Période de risque** : de 6 feuilles à la récolte

**Observations** : le 2 juillet, 2 captures ont été enregistrées dans un des 6 pièges renseignés, en cultures légumières dans le secteur Sud 47. Cette semaine, 17 papillons ont été capturés dans 2 des 8 pièges relevés, en maïs dans les Gaves.



**Larve de Pyrale et dégâts sur feuille**  
Photos : Ph MOUQUOT

## Évaluation du risque

Nous sommes hors période de risque.

### • **Heliothis**

**Période de risque** : à la floraison

**Observations** : Le 2 juillet, 359 papillons ont été capturés, dans 17 des 23 pièges relevés : 95 en maïs dans les secteurs Nord 33 – Entre-Deux-Mers, Sud Adour, Gaves et Sables ; 239 en tomate dans le Nord 47-24 ; 25 en haricot dans les secteurs Nord 47-24 et Sables.

Cette semaine, 162 captures ont été enregistrées dans 9 des 14 pièges renseignés : 47 en maïs dans les secteurs Sud Adour et Gaves ; 93 en tomate dans le Nord 47-24 ; 21 en haricot dans les Sables ; 1 en cultures légumières dans le Nord 47-24.

## Évaluation du risque

Nous sommes dans la période à risque notamment pour les maïs semences. Surveillez la présence de chenilles sur les soies.



### **Méthodes alternatives : des produits de biocontrôle existent**

- La liste des produits de biocontrôle est disponible en cliquant sur ce lien : [Liste des produits de biocontrôle](#). ( **Note de service DGAL/SDSPV/2026-360 17/06/2026**)

### • **Chrysomèle des racines du maïs (*Diabrotica v. virgifera* Le Conte)**

**Période de capture de l'adulte** : de fin juin à fin août

**Piégeage** :

La précocité des floraisons et les fortes chaleurs ont favorisé l'émergence des premiers adultes : les captures ont débuté dès la pose des premiers pièges le 27 juin.

**Observations** :

Des individus sont visibles dans les certaines parcelles du Sud Aquitaine historiquement identifiées avec présences d'individus. Il semblerait que dans certains cas les populations aient fortement augmenté. Observations d'individus à Bérenx (64), Sainte Suzanne (64), Lahontan (64), Habas (40).



**Individu observé sur soies**  
Photo : David Turcot Saga Bouet

## Évaluation du risque

Risque faible en végétation. En végétation aucune gestion n'est efficace. La rotation constitue le levier le plus efficace en matière de lutte contre la chrysomèle, suivi d'une gestion au semis au même titre que les autres ravageurs du sol.



## **Guide de l'observateur Maïs pour vous aider**

Un Guide de l'Observateur Maïs a été édité par le réseau des BSV Grandes cultures Nouvelle-Aquitaine. Il permet de mettre en place des observations sur votre exploitation, avec des protocoles d'observations pour chaque pathogène, des détails et photos d'identifications, des astuces d'observations et des éléments de comparaison avec d'autres pathogènes. Vous y trouverez aussi des informations sur les facteurs favorisant le pathogène et les méthodes prophylactiques à mettre en place pour limiter l'installation ou le développement du pathogène. Ce guide est composé à la fois :

- de fiches générales qui rappellent les bonnes pratiques d'observations, les outils d'aides à l'analyse de risque (modèles, grille de risques...),
- de fiches individuelles par bio-agresseur qui permettent d'identifier les bio-agresseurs et leurs symptômes, d'éviter les confusions, ... pour affiner l'analyse de risque et la gestion des parcelles.

Vous pouvez **télécharger le guide complet et/ou les fiches individualisées par pathogène** : [Guide observateurs Maïs](#)

**Les structures partenaires dans la réalisation des observations nécessaires à l'élaboration du Bulletin de santé du végétal Nouvelle-Aquitaine Grandes cultures / Edition Aquitaine sont les suivantes :** ARVALIS Institut du Végétal, ASTRIA64, CDA 24, CDA 33, CDA 40, CDA 47, CDA 64, CETA de Guyenne, Terres Inovia, Ets Sansan, Euralis, FREDON 64, FREDON Nouvelle-Aquitaine, GRCETA SFA, Groupe Maisadour, La Périgourdine, Lur Berri, SCAR, Groupe Terres du Sud, Vitivista

*Ce bulletin est produit à partir d'observations ponctuelles réalisées sur un réseau de parcelles. S'il donne une tendance de la situation sanitaire régionale, celle-ci ne peut pas être transposée telle quelle à chacune des parcelles. La Chambre Régionale d'Agriculture Nouvelle-Aquitaine dégage donc toute responsabilité quant aux décisions prises par les agriculteurs pour la protection de leurs cultures. Celle-ci se décide sur la base des observations que chacun réalise sur ses parcelles et s'appuie le cas échéant sur les préconisations issues de bulletins techniques (la traçabilité des observations est nécessaire).*

