



La semaine écoulée a été marquée par un temps frais à doux pour la saison, avec des températures comprises entre 15 et 20 °C en journée. Les passages nuageux ont été fréquents et localement accompagnés de précipitations, les nuits fraîches ont favorisé la formation de rosées. Cette alternance d'humidité et de températures modérées maintient des conditions favorables au développement du mildiou.

## Stades des cultures



Plants et consommation

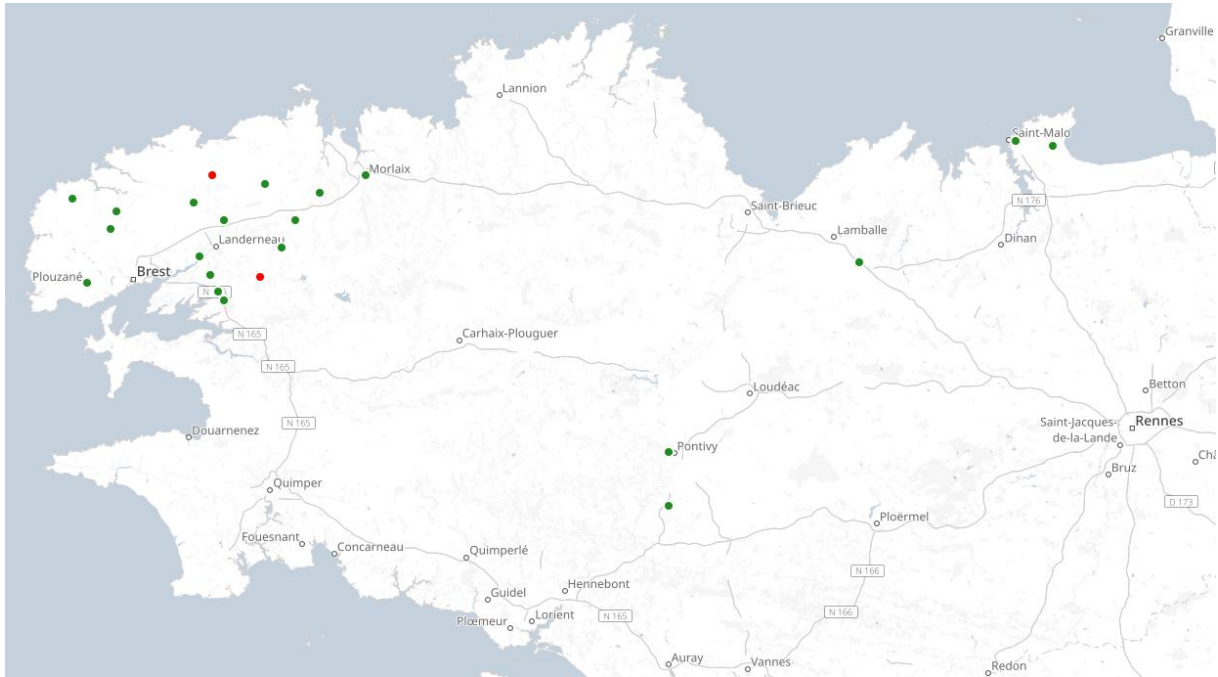
La levée se poursuit dans les parcelles les plus tardives, tandis que les boutons floraux apparaissent dans la majorité des cas.

## Mildiou

### ♦ Observations

Des symptômes de mildiou ont été observés cette semaine sur des parcelles de pommes de terre de plant dans les secteurs de **Lanhouarneau et du Tréhou**. Par ailleurs, plusieurs foyers ont été signalés sur des parcelles de primeurs dans le secteur de **Santec / Saint-Pol-de-Léon**.

L'évolution de la situation confirme la présence active du mildiou. Compte tenu des conditions météorologiques favorables à son développement, une vigilance accrue reste nécessaire.

Mildiou observé du 3 au 10 juin 2026

- Absence
- Une feuille avec au moins 1 tache ou 1 attaque sur tige
- Quelques feuilles ou tiges avec au moins 1 tache
- Quelques pieds contaminés (tiges + feuilles)

### ◆ Gestion du risque

Pour une lutte efficace :



Détruire immédiatement les tas de déchets par chaulage ou bâchage. Il s'agit de la première source d'inoculum pour les parcelles environnantes.

Agir en préventif.

Visiter très régulièrement les parcelles.

## Pucerons

### ◆ Etat des lieux

Les captures de pucerons ont diminué sur l'ensemble du réseau, atteignant désormais des **niveaux faibles**. De plus, aucune observation de pucerons sur la végétation n'a été rapportée.

### ◆ Pomme de terre plants

Les pucerons sont dommageables en production de plants de pomme de terre, même en faible effectif.

### ◆ Pomme de terre de consommation

Les attaques de pucerons peuvent avoir un effet dépressif sur la plante. Cependant, le seuil de nuisibilité pour les pommes de terre de consommation n'est pas atteint à ce jour.

*Le seuil de nuisibilité en consommation est de **20 folioles porteuses de pucerons sur 40 observées.***

### ♦ Méthodes de lutte

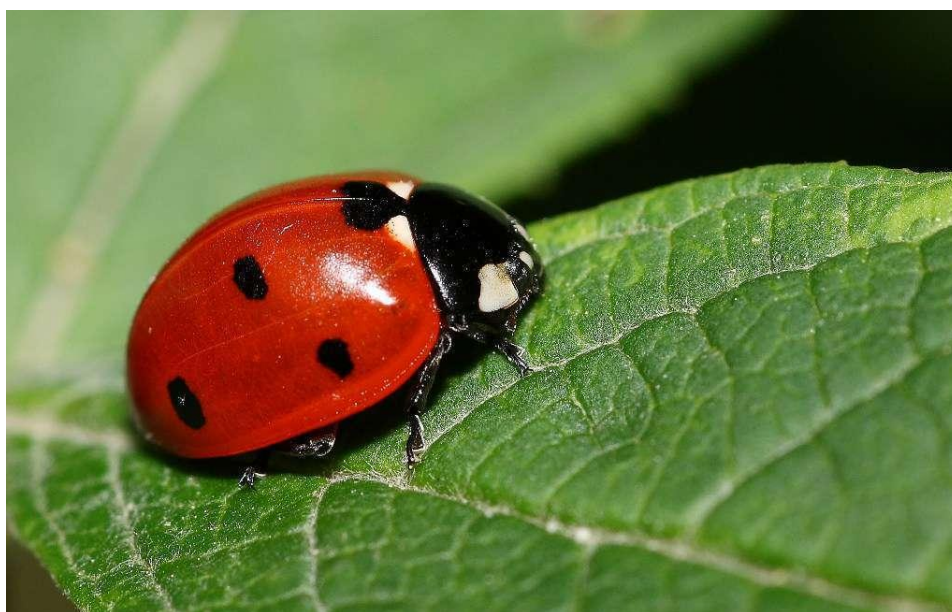
En plant la protection en préventif avec de l'huile est efficace contre la transmission des virus.



## Auxiliaire

### ♦ Etat des lieux

La présence de coccinelles a été fréquemment observée sur les parcelles du réseau. Ces auxiliaires, prédateurs naturels des pucerons, contribuent à la régulation des populations et témoignent d'une activité biologique favorable au sein des cultures.

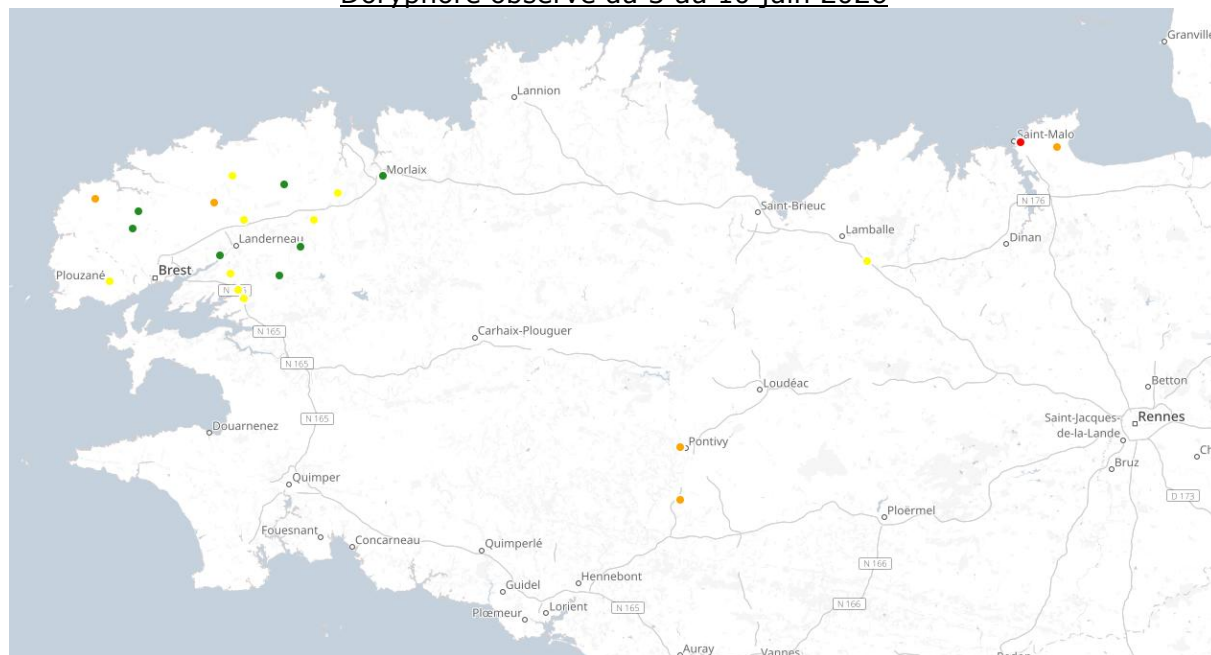


*Coccinelle à 7 points adulte, photo Bretagne plant innovation*

## Doryphores

### ◆ Etat des lieux

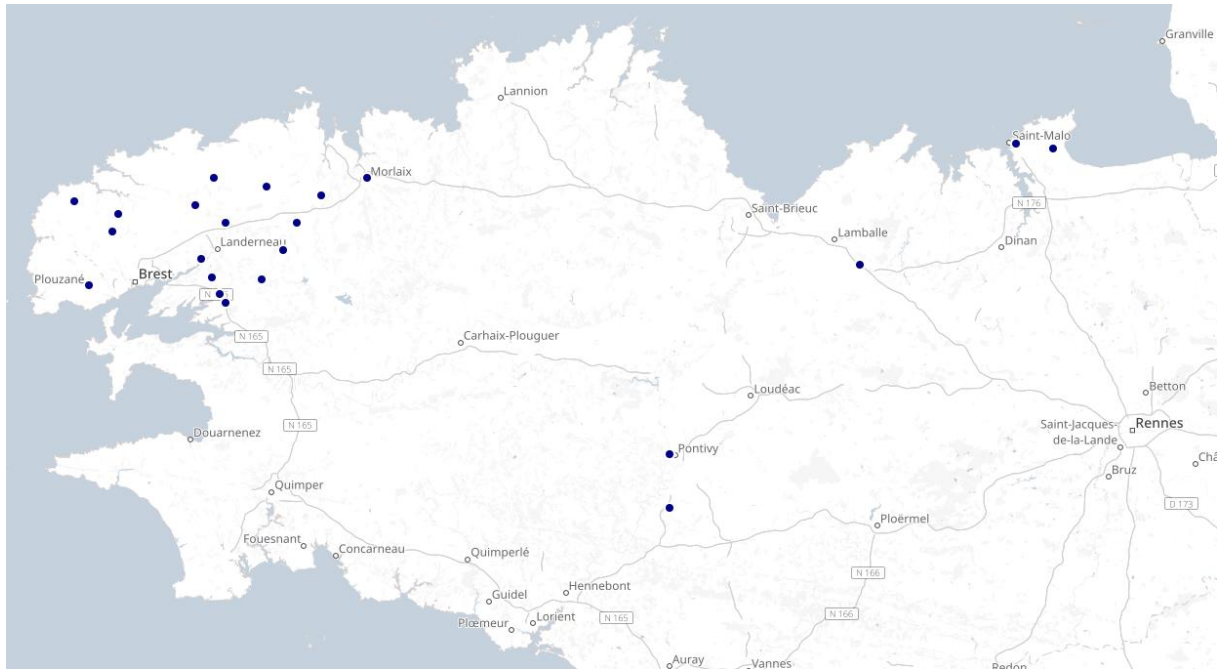
Doryphore observé du 3 au 10 juin 2026



- Absence
- Quelques adultes
- Un foyer et/ou quelques larves et adultes disséminés dans la parcelle
- Plusieurs foyers et/ou nombreuses larves et adultes disséminés dans la parcelle

Les observations d'adultes restent importantes et s'accompagnent d'une **augmentation du nombre de larves et de foyers**. Le seuil de nuisibilité a été atteint sur le **secteur de Saint-Malo**.

*Le seuil de nuisibilité pour ce ravageur est atteint dès qu'on observe en bordure de parcelle **2 foyers pour 1000 m<sup>2</sup>** (1 foyer = 1 ou 2 plantes avec au moins **20 larves** au total).*

Carte des communes du réseau d'observation

Le réseau d'observation, composé de 30 parcelles, a permis de recueillir les informations pour ce Bulletin de Santé du Végétal. Sur les communes de Dirinon (29), Guiclan (29), Irvillac (29), Lampaul-Guimiliau (29), Lanhouarneau (29), Lanrivoaré (29), Le Tréhou (29), Locmélar (29), Morlaix (29), Plestan (22), Ploudalmézeau (29), Ploudaniel (29), Plougar (29), Plouguin (29), Plounéventer (29), Plouzané (29), Pluméliau-Bieuzy (56), Pontivy (56), Saint-Divy (29), Saint-Malo (35), Saint-Méloir-Des-Ondes (35) et Saint-Urbain (29).

**Action co-pilotée par les ministères chargés de l'agriculture, de l'environnement, de la santé et de la recherche avec l'appui financier de l'Office Français pour la Biodiversité, par les crédits issus de la redevance pour pollutions diffuses attribués au financement du plan Ecophyto. Ce bulletin est produit à partir d'observations ponctuelles. S'il donne une tendance de la situation sanitaire régionale, celle-ci ne peut être transposée telle quelle à la parcelle. La Chambre Régionale d'Agriculture dégage toute responsabilité quant aux décisions prises par les agriculteurs pour la protection de leurs cultures et les invite à prendre ces décisions sur la base d'observations réalisées eux-mêmes dans leurs cultures et/ou sur les préconisations de bulletins techniques.**

Les observations contenues dans ce bulletin ont été réalisées par les partenaires suivants : Bretagne Plants Innovation, Bretagne-Plants, LSA, Even Agri, Le gouessant, Germicopa, semence de Bretagne et terres de saint Malo.

Direction de publication

Chambre d'agriculture de Bretagne, 12 Avenue du Général Borgnis Desbordes BP 398 Vannes 56009  
Françoise MAHEO, animatrice inter-filière,  
Tel : 06.43.18.94.19

Rédigé par :

Bretagne Plants Innovation,  
471, lieu-dit La Gare 29460 HANVEC  
Vincent MATHIEU, Tél. 07.89.70.83.37

[v.mathieu@plantsdebretagne.com](mailto:v.mathieu@plantsdebretagne.com)

Comité de relecture :

Chambres d'agriculture de Bretagne, DRAAF-SRAL, Bretagne Plants Innovation