

Sommaire

[Données météo](#) P2

[Blé](#) P2/P4

[Maïs](#) P5/P6

Légende :



Risque global très faible



Risque global très fort



Prophylaxie



Biocontrôle



Résistance

Avec le soutien financier de



Financé dans le cadre de la stratégie **écophyto**



La stratégie écoplyto 2030
Réduire et améliorer l'utilisation des phytos

	Indicateurs de risque	L'essentiel
Maïs :		Les maïs les plus en avance sont au stade 9-11 feuilles. Pour les semis tardifs et les resemis ils sont majoritairement au stade 3-4 feuilles.
Géomyze :		Afin d'évaluer les dégâts provoqués par la géomyze.
Une enquête agriculteur ,		dont l'objectif est d'avoir une idée plus précise de la répartition géographique, la fréquence et l'intensité des attaques selon les secteurs. Pour y participer, « Enquête Géomyze 2026 » Cliquez-ici .
Un suivi dégâts géomyze ,		dont l'objectif est de mieux évaluer la reprise du maïs suite aux dégâts constatés par les attaques de mouches et leurs impacts (modélisation). Pour y participer, veuillez trouver le protocole ici « protocole suivi géomyze 2026 - comptage juin » et le formulaire de saisi des données ici « formulaire suivi géomyze 2026 - comptage juin »
Pyrale :		La pyrale est capturée quasiment dans toutes l'Ille-et-Vilaine, ainsi que dans le sud du Morbihan.
Sésamie :		Les captures sont pour le moment uniquement recensées au sud de Rennes.

LES ACTUALITES DU MOMENT

A SURVEILLER : Les organismes nuisibles de quarantaine à surveiller.

Ces organismes ne sont pas encore présents en France, ils font cependant l'objet d'une surveillance importante à l'échelle nationale.

En cas d'une suspicion, merci de me contacter :

damien.leclercq@fredon-bretagne.com ou au 07.63.57.60.84

Flétrissement bactérien du maïs
(*Pantoea stewartii*)



[fiche d'identification—clickez ici](#)

Le scarabée japonais
(*Popillia japonica*)



[fiche d'identification—clickez ici](#)

ACTU REGLEMENTAIRE : Résistance aux produits phytosanitaires.

R Des outils et informations sont disponibles sur le site Internet du réseau R4P (Réseau de Réflexion et de Recherche sur la Résistance aux Pesticides) de l'INRA. Vous pouvez consulter ce site, qui vous présente des documents sur la résistance et sa gestion, [en cliquant sur ce lien](#).

Dégâts faune sauvage sur maïs

Pour chaque dégât occasionné par la faune sauvage, les agriculteurs sont invités à remplir à chaque fois le formulaire de déclaration en ligne ([formulaire : cliquez-ici](#)) ou via une application mobile disponible sur android et apple : [clickez-ici pour savoir comment les télécharger](#). Cette déclaration, si elle n'ouvre pas droit à l'indemnisation, permet d'orienter les mesures de gestion de l'espèce et de justifier du maintien du classement en « nuisible ».



Données météo

Stations météo		Températures moyennes en °C mai (Normales)	Températures moyennes en °C 1-16 juin (Normales)	Précipitations Cumul en mm mai (Normales)	Précipitations Cumul en mm 1-16 juin (Normales)
Ille-et-Vilaine	Rennes	16.8 (14.3)	17.8 (17.3)	90.8 (50.9)	35.0 (50.9)
	Miniac-Morvan	16.2 (14.3)	17.0 (17.3)	123.6 (50.9)	5.6 (50.9)
	Langon	16.9 (14.3)	17.3 (17.3)	109.8 (50.9)	23.8 (50.9)
Finistère	Brest	15.2 (12.8)	15.4 (15.5)	72.6 (64.6)	49.8 (64.6)
	Landivisiau	14.9 (12.8)	15.2 (15.5)	77 (64.6)	38.9 (64.6)
	Quimper	15.7 (12.8)	15.8 (15.5)	48.8 (64.6)	47.7 (64.6)
Morbihan	St-Avé	17 (13.7)	17.0 (16.4)	107.6 (52)	24.0 (52)
	Neulliac	15.8 (13.7)	16.7 (16.4)	110.4 (52)	20.8 (52)
	Taupont	17.2 (13.7)	16.9 (16.4)	51.2 (52)	29.0 (52)
Côtes-d'Armor	St Brieuc	15.1 (12.5)	16.2 (15.5)	105.4 (50.7)	16.9 (50.7)
	Louargat	14.8 (12.5)	15.6 (15.5)	48.8 (50.7)	31.8 (50.7)
	St Glen	15.5 (12.5)	16.9 (15.5)	83.6 (50.7)	15.4 (50.7)

Données météo, du 1^{er} mai au 16 juin 2026 : source MétéoData. Normales de saison : Source MétéoFrance.

Commentaire : La première décade de juin était dans la fraîcheur et l'humidité. Depuis une semaine, les températures étaient de saisons. Elles vont laisser places à une période globalement très chaude et au-dessus des normales de saisons. Aucune précipitation n'est prévue dans la semaine à venir.

Maïs

[Retour
sommaire](#)


La pyrale du maïs (*Ostrinia nubilalis*)

- **Observations issues des parcelles du réseau**

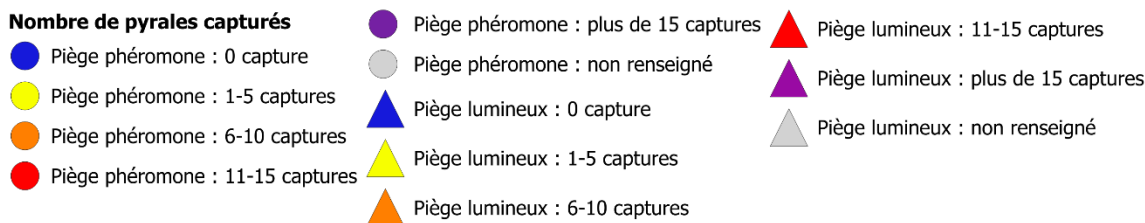
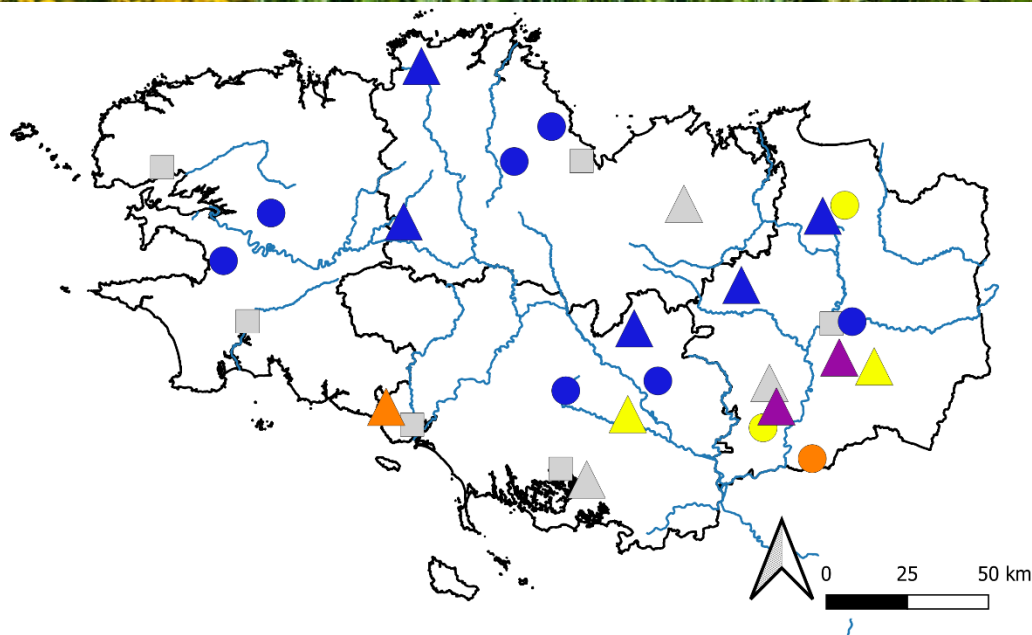
Les captures faites par les pièges lumineux et à phéromones sont pour le moment dans le sud du Morbihan et dans l'Ille-et-Vilaine.

Evolution des captures de pyrale (piège phéromone - réseau BSV)

Code_Insee	Commune	Sem.24	Sem.25						
22321	ST-NICOLAS-DU-PÉLEM	0							
56165	PLOËRMEL		0						
35051	CESSON-SÉVIGNÉ	0	0						
56017	BIGNAN	0	0						
29166	PLOÉVEN		0						
29139	LOPÉREC		0						
35124	GRAND-FOUGERAY		6						
35219	PIPRIAC		1						
35092	CUGUEN		1						
22117	LANTIC		0						
22116	LANRODEC		0						

Evolution des captures de pyrale (piège lumineux - réseau FMC)

Code_Insee	Commune	Sem.24	Sem.25						
35002	AMANLIS	2	1						
35266	ST ERBLON	5	16						
35057	LA CHAPELLE BOUEXIC	0							
35155	LOHEAC	13	20						
35085	COMBOURG	0	0						
35184	MONTAUBAN DE BRET	0	0						
56244	SERENT	0	2						
56251	THEIX NOYALO	0							
56134	MOHON	0	0						
56078	GUIDEL	10	6						
22344	TREBRIVAN	0	0						
22113	LANNION	0	0						
22084	JUGON LES LACS	0							



Carte 1 : état des captures de la pyrale effectué entre le 11 juin et le 16 juin (semaine 25).

• **Analyse de risque et prévisions**

La pyrale est capturée quasiment dans toute l’Ille-et-Vilaine, ainsi que dans le sud du Morbihan. D’autres captures sont attendues.

• **Gestion du risque**



Des méthodes de luttes alternatives existent.

Le trichogramme, une guêpe parasitoïde, permet de lutter contre la pyrale du maïs, il s’agit d’une méthode alternative de biocontrôle. Ce biocontrôle se présente sous forme de plaque contenant des oeufs de la guêpe. Le sachet doit être positionné dès qu’un début de vol est constaté (par l’intermédiaire du BSV par exemple), afin que les oeufs puissent éclore rapidement pour donner des adultes au moment de la période de ponte de la pyrale (quelques semaines après le début de vol).

• **Informations sur le ravageur**

La pyrale adulte, mesure environ 25 mm de large. Les mâles, dont l’abdomen dépasse le bord des ailes repliées, sont plus foncés que les femelles qui sont jaune pâle. Au niveau des symptômes, les dégâts sont visibles au stade 10-12 feuilles. Ils se caractérisent par des perforations des feuilles symétriques par rapport à la nervure centrale (aspect "coup de fusil") et de la sciure à l’aisselle des feuilles (là où la larve pénètre).

Plus de détails sur le ravageur, consultez sa fiche sur le site d’Arvalis.
[Fiche accident pyrale du maïs. \(Textes et photos. Source Arvalis\).](#)





La sésamie du maïs (*Sesamia nonagriodes*)

- Observations issues des parcelles du réseau

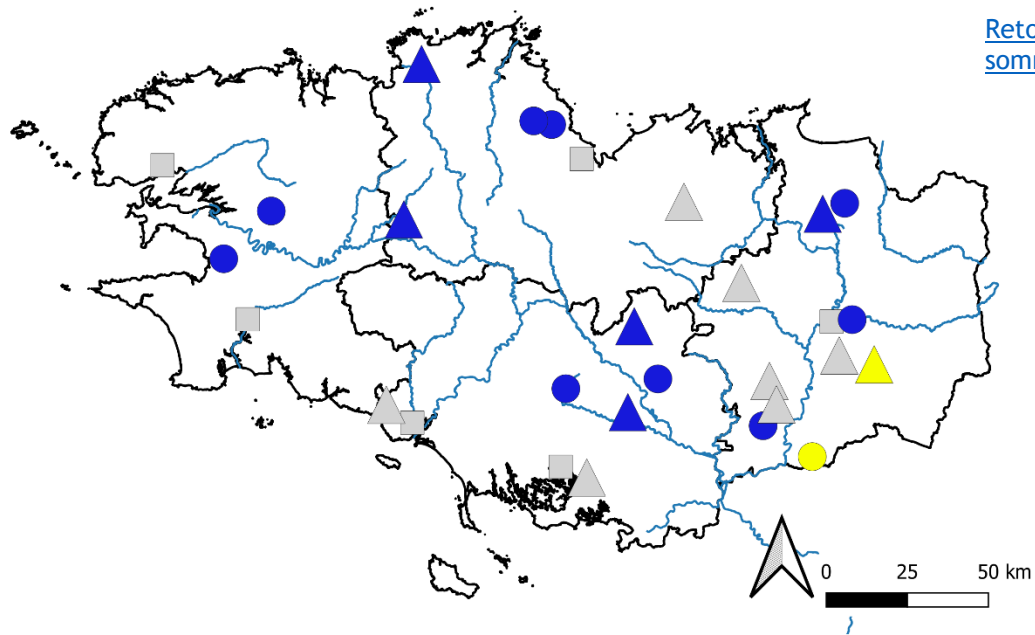
Cette semaine seulement deux pièges (un lumineux et un pheromone) ont capturé de la sésamie et uniquement au sud de l'Ille-et-Vilaine.

Evolution des captures de sésamie (piège pheromone - réseau BSV)

Code_Insee	Commune	Sem.24	Sem.25						
56165	PLOËRMEL		0						
35051	CESSON-SÉVIGNÉ	0	0						
56017	BIGNAN	0	0						
29166	PLOËVEN		0						
29139	LOPÉREC		0						
35124	GRAND-FOUGERAY		1						
35219	PIPRIAC		0						
35092	CUGUEN		0						
22117	LANTIC		0						
22375	TRESSIGNAUX		0						

Evolution des captures de sésamie (piège lumineux - réseau FMC)

Code_Insee	Commune	Sem.24	Sem.25						
35002	AMANLIS	4	2						
35266	ST ERBLON								
35057	LA CHAPELLE BOUEXIC	3							
35155	LOHEAC								
35085	COMBOURG	0	0						
35184	MONTAUBAN DE BRET	0							
56244	SERENT	0	0						
56251	THEIX NOYALO	1							
56134	MOHON	5	0						
56078	GUIDEL								
22344	TREBRIVAN		0						
22113	LANNION		0						
22084	JUGON LES LACS								



Nombre de sésamies capturés	
● Piège phéromone : plus de 15 captures	▲ Piège lumineux : 11-15 captures
● Piège phéromone : 0 capture	● Piège phéromone : non renseigné
● Piège phéromone : 1-5 captures	▲ Piège lumineux : 0 capture
● Piège phéromone : 6-10 captures	▲ Piège lumineux : plus de 15 captures
● Piège phéromone : 11-15 captures	▲ Piège lumineux : non renseigné
	▲ Piège lumineux : 1-5 captures
	▲ Piège lumineux : 6-10 captures

Carte 2 : état des captures de la sésamie effectué entre le 11 juin et le 16 juin (semaine 25).

• **Analyse de risque et prévisions**

Les captures sont pour le moment uniquement recensées au sud de Rennes. D'autres captures sont attendues

• **Informations sur le ravageur**

La sésamie adulte, mesure environ 20 mm les ailes repliées. Les ailes antérieures sont brunes, les ailes postérieures blanches. Au niveau des symptômes, les dégâts sont visibles au stade 3-4 jusqu'à 10-12 feuilles. Ils se caractérisent par un dessèchement et disparition de plusieurs plantes successives et d'une grosse perforation à la base de la tige. Plus de détails sur le pathogène, consultez sa fiche sur le site d'Arvalis.

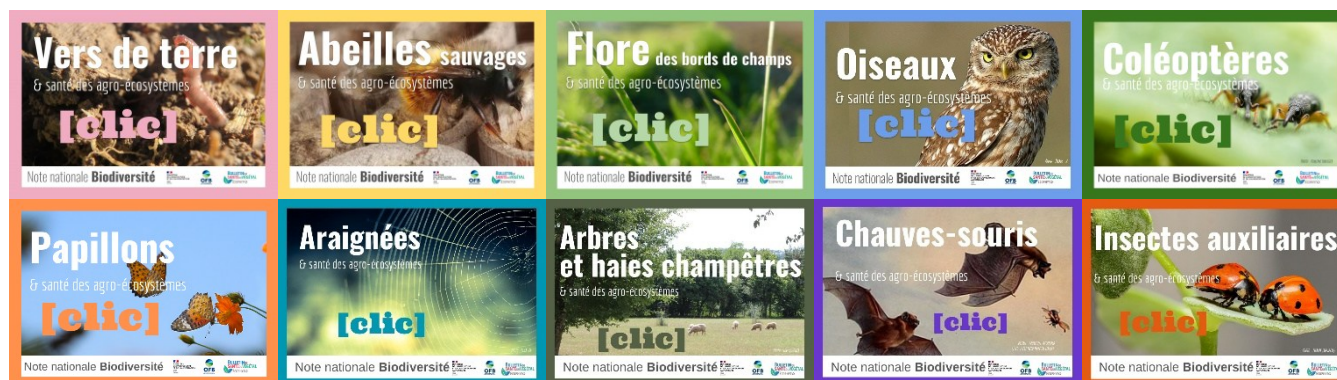
[Fiche accident sésamie du maïs. \(Textes et photos. Source Arvalis\).](#)





Les notes nationales sur la biodiversité.

S'informer, comprendre et agir en cliquant sur l'une des fiches ci-dessous.



PROCHAIN BSV : LE 23 JUIN 2026

Ce bulletin est produit à partir d'observations ponctuelles. S'il donne une tendance de la situation sanitaire régionale, celle-ci ne peut être transposée telle quelle à la parcelle. La Chambre Régionale d'Agriculture dégage toute responsabilité quant aux décisions prises par les agriculteurs pour la protection de leurs cultures et les invite à prendre ces décisions sur la base d'observations réalisées eux-mêmes dans leurs cultures et/ou sur les préconisations de bulletins techniques.

L'ensemble des observations contenues dans ce bulletin a été réalisées par les partenaires suivants :
ARVALIS, CRA BRETAGNE, FREDON BRETAGNE, FMC.

Rédigé par : FREDON Bretagne, 5, Rue A. de St Exupéry 35235 THORIGNE FOUILLARD.
Animateur Grandes Cultures—Damien Leclercq. Tél : 07 63 57 60 84

Direction de Publication : Chambre Régionale d'Agriculture de Bretagne, ZAC Atalante Champeaux 35 042 RENNES.
Contact : Françoise MAHEO. Animatrice inter-filières - Tél : 02 97 46 22 63

Comité de Relecture :
Arvalis, Chambres d'Agriculture de Bretagne, DRAAF-SRAL, FREDON Bretagne, Terres Inovia.

Vous pouvez retrouver l'ensemble des BSV Grandes Cultures sur les sites internet suivants :

La FREDON Bretagne : <https://fredon-bretagne.com/>

La Chambre Régionale d'Agriculture de Bretagne : <https://bretagne.chambres-agriculture.fr/>

La DRAAF Bretagne : <https://draaf.bretagne.agriculture.gouv.fr/>

Pour recevoir gratuitement les BSV : inscrivez-vous sur le site de FREDON Bretagne : [Formulaire d'inscription](#)
Ou inscrivez-vous sur le site de la chambre d'agriculture de Bretagne : [Formulaire pour envoi de mail](#).