

Abonnez-vous
gratuitement
aux BSV de la région
Occitanie



A retenir

TOURNESOL

Verticillium : Risque faible pour les semis précoces de variétés sensibles à moyennement sensible. Un retour à des conditions très sèches défavorables au développement de la maladie, déjà présente dans certaines parcelles mais à des niveaux modérés à faibles.

Phomopsis : Risque faible à nul selon les profils de variétés et le contexte parcellaire. Une majorité de parcelles au stade de sensibilité, un seul signalement de symptômes pour le moment.

Mildiou : Risque faible à nul pour les re-semis du mois de mai. Les derniers semis et re-semis sortent de la phase de risque. Les conditions météorologiques actuelles sont défavorables aux contaminations secondaires.

POIS CHICHE

Héliothis : Risque fort pour l'ensemble des parcelles dans la période de risque sur tout le territoire. Maintenir la vigilance.

Ascochyteuse : Risque faible sur l'ensemble du Sud-Ouest.

AMBROISIE

Fiche en annexe

TOURNESOL

ANALYSE DE RISQUE ELABOREE A L'ECHELLE DES TERRITOIRES AQUITAINE ET OUEST OCCITANIE

Stades phénologiques et état des cultures

Depuis le 17 juin, une vague de chaleur exceptionnelle par son intensité et sa précocité s'est étendue sur l'ensemble du territoire métropolitain, particulièrement sur la façade Ouest du territoire. Elle se caractérise par des températures records, dépassant les 40°C le jour et 20°C la nuit, ainsi que l'accélération de l'assèchement des sols et de la végétation, après un répit offert par les retours de pluie à la mi-mai, mettant à rude épreuve le bon fonctionnement métabolique des cultures en cours de croissance et développement, dont le Tournesol.

Si cette espèce est réputée pour mieux tolérer le manque d'eau que la plupart des autres espèces cultivées en grandes cultures, elle ne sera cependant pas en mesure de tolérer pleinement de telles élévations de température, couplées à un manque d'eau prolongé depuis plus d'un mois. En effet, ces conditions favorisent, pour l'instant, la réduction de la croissance et de la surface foliaire des parcelles, avec une consommation accrue des réserves en eau du sol. Cela pourrait augmenter la sensibilité au stress hydrique de la culture si les précipitations continuaient à manquer dans les prochaines semaines, et limiter la capacité de rattrapage de l'appareil foliaire, déterminante pour la construction du rendement.

Pour les parcelles entrant en floraison, ces conditions risquent, si elles se maintiennent, d'impacter négativement le développement des fleurons sur le capitule, tout en dégradant l'état foliaire de la culture (assèchement et sénescence prématurée des feuilles, en commençant par la base de la plante), limitant la nouaison puis le remplissage des graines.



Directeur de publication :

Denis CARRETIER
Président de la Chambre
Régionale d'Agriculture
d'Occitanie
BP 22107
31321 CASTANET
TOLOSAN Cx
Tel 05.61.75.26.00

Dépôt légal : à parution

Comité de validation :
Arterris, Arvalis Institut du
Végétal, Chambres
d'Agriculture de Hte-
Garonne et du Tarn,
Chambre régionale
d'Agriculture d'Occitanie,
DRAAF Occitanie, Qualisol,
RAGT, Terres Inovia, Val
de Gascogne, Vivadour,

écophyto
Réduire et améliorer l'utilisation des phytos

Action du plan Ecophyto piloté
par les ministères en charge de
l'agriculture, de l'écologie, de la
santé et de la recherche, avec
l'appui technique et financier de
l'Office français de la
Biodiversité

Au regard des prévisions actuelles, les quelques pluies d'orage éparses prévues en fin de semaine seront les bienvenues, mais elles ne suffiront probablement pas à compenser les dommages des à-coups climatiques infligés aux cultures, notamment les plus fragiles (semis tardifs en conditions sèches, enracinement superficiel, dégâts d'oiseaux, limaces, etc.).

Période de semis	% de parcelle concerné	Stades moyens tournesol	Commentaire
Avant le 01/04	2%	Stade F2 (Capitule ouvert avec les 3 cercles de fleurons les plus externes ont leurs anthères visibles et dégagées)	Parcelles denses et homogènes avec un enracinement profond et un développement végétatif important. Sous l'effet des fortes chaleurs et du manque d'eau, l'appareil foliaire se contracte, avec de premiers symptômes de sénescence des feuilles du bas.
04 au 12/04	15%	Stade E5 (fleurs ligulées visibles entre les bractées, capitule fermé) à F1	Rien à signaler, hormis quelques dégâts de gibier et blaireaux en bordures de parcelles.
14 au 28/04	80%	Stade E3 (Bouton de diamètre 3 à 5 cm) à Stade E4 (Bouton floral nettement dégagé des feuilles)	Des semis du 22 au 28/04 en conditions plus sèches, plus lents à lever et plus exposés aux dégâts d'oiseaux. Des symptômes de brûlure (voir photo en fin de BSV) sur le bouton floral, avec une possible perturbation de l'entrée en floraison sous l'effet des stress hydriques et thermiques actuels.
Semis du 01 au 18/05	2%	Stade E1 (Apparition du bouton floral) à E2 (Bouton de diamètre 0,5 à 2 cm)	Des parcelles plus hétérogènes en stade et état physiologique (levées échelonnées, dégâts de limaces, de gibier et d'oiseaux plus fréquemment présents à des niveaux divers). Un développement végétatif moindre par rapport aux semis précoces, laissant présager une entrée en floraison perturbée, avec des tournesols de petit gabarit, peu garnis en feuilles, aussi bien en nombre qu'en taille.
Derniers semis et re-semis à partir du 20/05	4%	3 à 4 paires de feuilles	Parcelles hétérogènes, entre de belles levées régulières et d'autres plus impactées par quelques dégâts d'oiseaux.

- **Verticillium (Verticillium dahliae / V. albo-atrum)**

Des symptômes sont aisément visibles en parcelle, notamment en semis précoces et/ou en situations de développement végétatif important au mois de mai. Les chaleurs journalières et nocturnes, ainsi que le manque d'eau, sont défavorables au développement de la maladie.

Évaluation du risque : Risque faible pour les semis précoces de variétés sensibles ou moyennement sensibles.

Les conditions sèches du moment freinent la progression de la maladie, mais la surveillance reste de mise sur les parcelles sensibles (ex : ES OPTIC, LG 50465 HOV, LID1067H, etc.).



Symptômes de Verticillium sur feuilles
Crédit : Terres Inovia

Mildiou (*Plasmopara halstedii*)

La présence de Mildiou a été constatée sur environ ¼ des parcelles observées dans le cadre de l'enquête Terres Inovia, à des niveaux faibles voire très faibles (quelques pieds isolés). Les signalements proviennent majoritairement du Gers et de la Haute-Garonne, deux bassins historiques de la culture.

Évaluation du risque : Risque faible à nul pour les re-semis du mois de mai.

Les derniers semis et re-semis sortent progressivement de la phase de risque. Les conditions météorologiques actuelles sont très défavorables aux contaminations.



Symptômes de mildiou sur jeune pied de tournesol
Crédit : Terres Inovia

Phomopsis (*Diaporthe helianthi*)

Les conditions actuelles et à venir (absence de pluies et fortes température) ne sont pas propices au développement du Phomopsis. Un cas de cette maladie a été signalé sur une parcelle du Tarn-et-Garonne.

— Période de risque : Stade limite passage tracteur (stades E1-E2).



Symptômes de Phomopsis sur feuilles
Crédit : Terres Inovia

Évaluation du risque : Risque faible à nul selon le profil variétal et le contexte parcellaire. Risque nul sur les variétés R ou TPS en l'absence d'attaque constatée sur les parcelles lors des dernières années.

Risque faible sur les variétés PS ou S (ex : P64HE188 ; SY FLAVIO CLP, etc.), à surveiller dans les situations de sols profonds et/ou avec historique Phomopsis (situation minoritaire). Les semis très précoces (< 10/04), à densités élevées constituent des facteurs de risque aggravants.

Autres maladies

Rouille blanche (*Albugo*)

Pas de signalement à ce jour.

Septoriose (*Septoria helianthi*)

Quelques signalements sont à mentionner dans le Lot-et-Garonne. Les conditions chaudes et sèches actuelles et à venir seront toujours défavorables aux contaminations et au développement de la maladie.

Alternaria (*Alternaria helianthi*)

Quelques signalements ponctuels dans le Gers il y a 15 jours. Pas de nouveaux signalements cette semaine. Des confusions avec la Septoriose sont possibles. Une différence majeure entre ces deux maladies : La présence de symptômes sur tige pour l'Alternaria.



Symptômes de rouille blanche sur feuilles
Crédit : Terres Inovia



Symptômes de septoriose sur feuilles
Crédit : Terres Inovia



Symptômes d'Alternaria sur feuilles
Crédit : SEMAE



Symptômes de brûlures sur les bords du capitule
Crédit : Terres Inovia

POIS CHICHE

ANALYSE DE RISQUE ELABOREE A L'ECHELLE DU TERRITOIRE OUEST OCCITANIE

Le réseau d'observation de la Surveillance Biologique du Territoire concernant le pois chiche sur l'Ouest Occitanie est mis en œuvre pour la campagne 2026. Ce bulletin sera essentiellement centré sur le suivi du ravageur Héliothis. Le réseau se compose de 83 parcelles. Cette semaine, 42 parcelles ont fait l'objet d'un suivi.

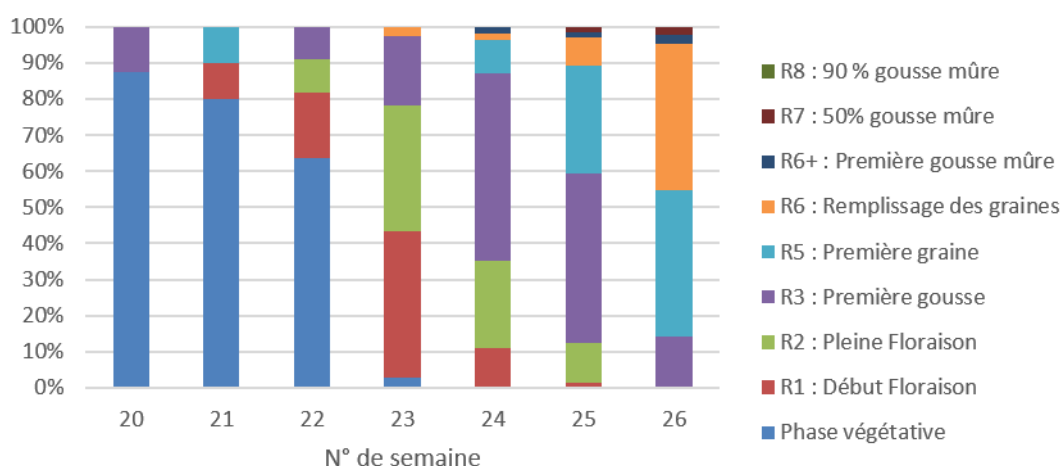
• Stades phénologiques et état des cultures

Un épisode caniculaire, engagé depuis une semaine et susceptible de se prolonger encore quelques jours, se traduit par des températures maximales supérieures à 35 °C, associées à un vent desséchant et à une faible baisse des températures nocturnes. Ces conditions augmentent fortement l'évaporation et accentuent le déficit hydrique des cultures.

Des symptômes d'assèchement foliaire, principalement localisés sur les étages inférieurs, sont désormais observés dans la majorité des parcelles. Selon le niveau de réserve hydrique des sols, l'état physiologique des plantes et le potentiel de production, ce stress thermique et hydrique pourrait pénaliser le remplissage des graines et accélérer la sénescence, conduisant à une maturation anticipée des parcelles.

Les stades phénologiques s'échelonnent actuellement de **l'apparition des premières graines au remplissage des graines**.

Evolution de la répartition des parcelles selon le stade



• Héliothis ou noctuelle de la tomate (*Helicoverpa armigera*)

Le suivi de ce ravageur est réalisé avec des pièges en végétation qui permettent de détecter la présence de papillons et suivre les vols. Pour 2026, 123 pièges sont déployés sur le territoire.



*Papillon d'H. armigera -
Photo Terres Inovia*

*Chenilles d'H. armigera
dans gousses de pois
chiche - Photo Terres
Inovia*



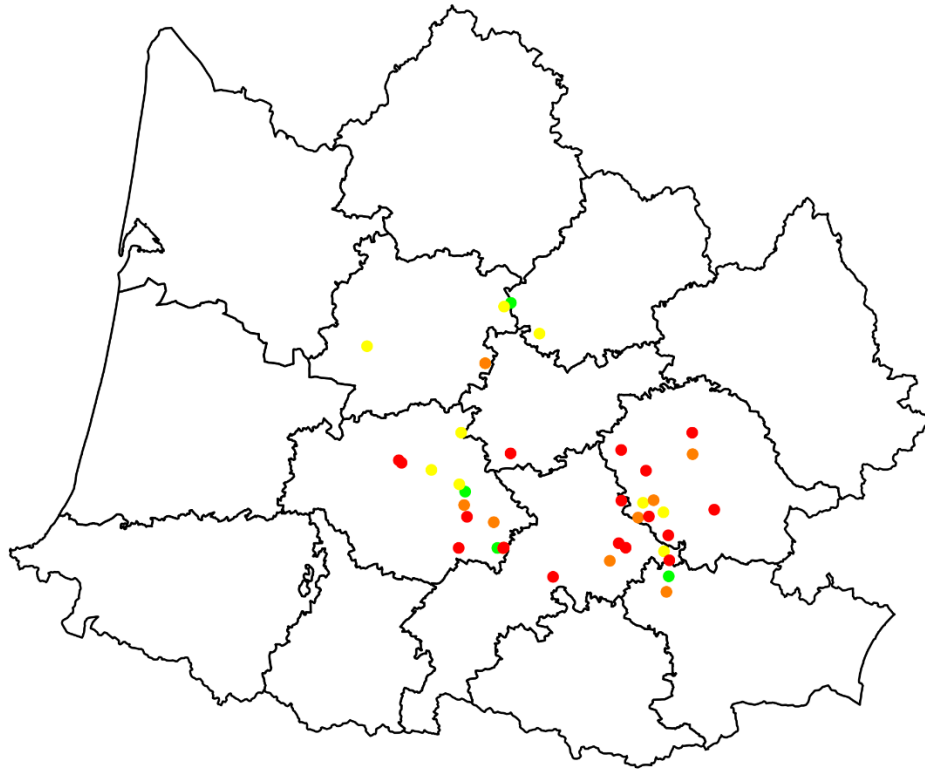
Au cours de la dernière semaine, 42 pièges ont été relevés. Les parcelles de pois chiche se situent toujours en pleine période de sensibilité vis-à-vis de l'héliothis.

Les données de piégeage des deux dernières semaines confirment une augmentation de la pression héliothis sur le territoire, avec une diminution de la proportion de parcelles sans capture et une hausse des situations présentant des niveaux de piégeage élevés.

Les captures restent hétérogènes : 40 % des pièges présentent une pression nulle à faible (0 à 5 captures), 20 % enregistrent un niveau intermédiaire (6 à 25 individus) et 40 % affichent une pression élevée. Parmi ces dernières, huit parcelles présentent des niveaux de piégeage compris entre 80 et plus de 300 individus.

La présence du ravageur est désormais observée sur l'ensemble du territoire. Des dégâts sur gousses sont par ailleurs signalés dans une partie des parcelles.

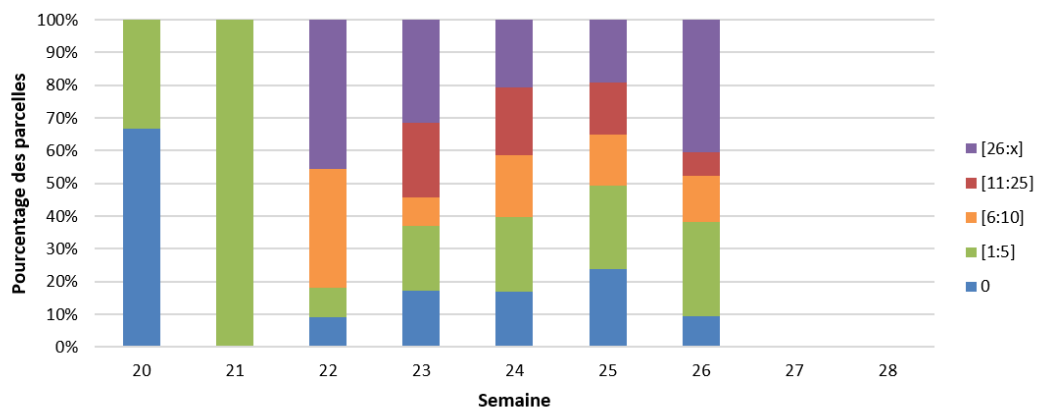
Parcelles observées du 2026-06-17 au 2026-06-24



Héliothis (nb d'individus piégés) : ● [0 - 0] ●] 0 - 5] ●] 5 - 20] ●] 20 - 325]

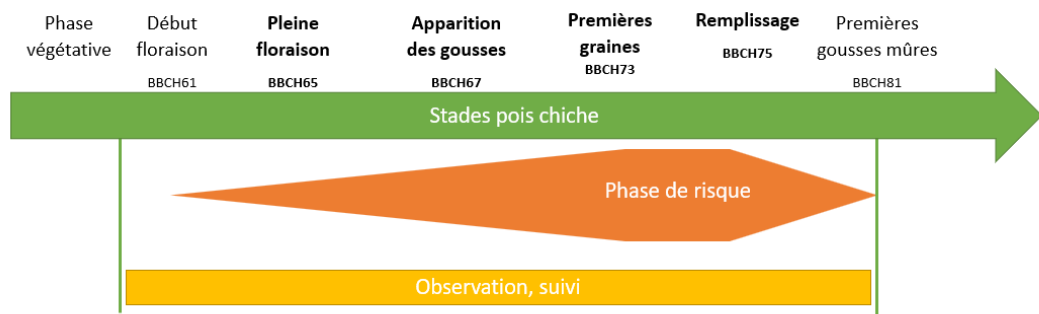
Suivi hebdomadaire de la pression Héliothis par classe d'individu piégé

Nb d'héliothis/ piège regroupé par classe
Suivis BSV pois chiche sur le réseau Ouest Occitanie





Héliothis : période de risque et de suivi



Les parcelles sont dans la période de risque (voir graphe stade et graphe ci-dessus). Les premières parcelles sortent de la période de risque (minorité à ce stade).

Évaluation du risque : Risque fort pour l'ensemble des parcelles dans la période de risque sur tout le territoire. Maintenir la vigilance. Les premières parcelles sortent de la période de risque (minorité de parcelle au stade première gousse mûre).

La grande majorité des parcelles sont dans la période de risque (98% des parcelles du réseau) et le niveau de piégeage est toujours à un niveau important. De plus, les conditions climatiques sont favorables au ravageur, ce qui doit nous conduire à la plus grande vigilance. Très peu de larves d'héliothis sont observées en parcelle à ce jour. Soyez attentif.

• Mouche mineuse (*Liriomyza cicerina*) sur pois chiche

Cette campagne, quelques parcelles ont présenté des dégâts de mouches mineuses. Les symptômes se caractérisent par la présence de larves creusant des galeries dans les feuilles, visibles sous forme de mines blanchâtres sinueuses à la surface du limbe.

Les dégâts sont principalement observés sur les étages supérieurs du couvert ainsi qu'à la base des plantes, pouvant entraîner un dessèchement précoce des folioles, voire une défoliation localisée.

Dans la majorité des situations, ces attaques restent essentiellement d'ordre visuel et sans incidence significative sur le rendement. Toutefois, en cas de fortes infestations, les folioles peuvent être fortement altérées, affectant la capacité photosynthétique et entraînant un affaiblissement des plantes.



• Ascochyte (*Ascochyta rabiei*)

Les températures élevées et l'absence de précipitations régulières observées au cours du mois de mai ont ralenti la progression de l'Ascochyte. Le récent épisode pluvieux n'a pas entraîné d'évolution notable du risque, les conditions demeurant globalement sèches et peu favorables au développement de la maladie.

La période d'observation habituelle de la maladie se situe autour de la floraison. Les symptômes de l'Ascochyte sont reconnaissables grâce aux nécroses avec cercles concentriques de pycnides sur feuilles, tiges et gousses (voir photo ci-contre). La maladie se conserve sur les résidus de culture et les semences.



Symptômes d'Ascochyte sur feuilles (photo Terres Inovia)

Évaluation du risque : Risque faible sur l'ensemble du Sud-Ouest.

Les conditions chaudes et sèches ont limité la progression de l'Ascochytose. Maintenir néanmoins une surveillance des parcelles en cas de retour de conditions plus humides.

Mesures prophylactiques :

La maladie se conserve sur les résidus de culture et les semences. L'utilisation de semences saines et la gestion des résidus de culture sont des mesures prophylactiques indispensables pour atténuer ou éviter la maladie. Pour être pleinement efficaces, ces actions doivent être mises en place à l'échelle du territoire.

Annexe – Notes nationales Biodiversité – BSV (cliquer sur les images)



Produits de Biocontrôle



Résistances aux pesticides

REPRODUCTION DU BULLETIN AUTORISÉE SEULEMENT DANS SON INTÉGRALITÉ (REPRODUCTION PARTIELLE INTERDITE)

Le bulletin de santé du végétal a été préparé :

- pour la filière tournesol par l'animateur filière de Terres Inovia et élaboré sur la base des observations terrain
 - pour la filière pois chiche par l'animateur filière oléoprotéagineux de Terres Inovia, sur la base des observations réalisées par Agro d'Oc, Aligerma, Arterris, Chambres d'agriculture du Tarn, du Tarn-et-Garonne, d'Haute-Garonne, du Gers, Euralis, INRAE, Terres Inovia, Terres du Sud, Val de Gascogne et les agriculteurs observateurs.
- Ces bulletins sont produits à partir d'observations ponctuelles. S'ils donnent une tendance de la situation sanitaire régionale, celle-ci ne peut pas être transposée telle quelle à la parcelle. La CRA d'Occitanie dégage donc toute responsabilité quant aux décisions prises par les agriculteurs pour la protection de leurs cultures et les invite à prendre ces décisions sur la base des observations qu'ils auront réalisées et en s'appuyant sur les préconisations issues de bulletins techniques.

Avec le soutien financier de



Financé dans le cadre
de la stratégie **écophyto**



Ambrosies

Abonnez-vous
gratuitement
aux BSV de la région
Occitanie



AMBROISIES Les 1^{ères} ambrosies ont germé depuis plus de deux mois pour certains secteurs. On peut en observer sur les terres les mieux exposées ou à l'issue d'un travail du sol.

- **Ambrosie à feuilles d'armoïse (*ambrosia artemisiifolia* L.)**,
- **Ambrosie trifide (*ambrosia trifida*)**

Les conditions sont maintenant totalement réunies pour accélérer les levées très échelonnées d'ambrosies. (température, humidité, travail du sol) et favoriser leur développement rapide.

Les observations d'ambrosies à feuilles d'armoïse continuent sur tout le territoire, tous départements confondus, que ce soit sur des surfaces agricoles mais aussi en bords de routes ou bords de rivières. Les plantules sont désormais au stade 6 à 8 feuilles pour les plus développées.

Directeur de publication :

Denis CARRETIER
Président de la Chambre
Régionale d'Agriculture
d'Occitanie
BP 22107
31321 CASTANET
TOLOSAN Cx
Tel 05.61.75.26.00

Dépôt légal : à parution



Ambrosies à feuilles d'armoïse dans un tournesol, 02/06/26 ;

L'Hospitalet(46) Source FREDON Occitanie



Champ totalement infesté 03/06/26 ; Labarthe (82)

Source INRAE

Les premières levées d'ambrosies trifides sont désormais au stade 4 à 6 feuilles. L'ambrosie trifide est signalée sur des secteurs en Haute Garonne (Verfeil, Saint Marcel-Paulel, Bourg Saint Bernard, Muretain, Commingeois, L'isle en Dodon etc...), le canton de Saverdun/Mazères en Ariège, sud-ouest du Tarn : Saint Sernin les Lavaurs, Puylaurens et sud du Gers/nord Hautes Pyrénées : Monlaur Bernet, Ariès-Espenan, Castelnau-Magnoac



*Ambrosie trifide dans un champ de maïs 07/05/26
Mazères (09) Source FREDON Occitanie*



*Ambrosie trifide en entrée de champs de tournesol, 12/06/45,
Saint Sernin les Lavaurs (81) ; Source FREDON Occitanie*

Sur cultures d'hiver, les ambrosies ne seront pas gênantes jusqu'après la moisson. Leur destruction avant floraison en interculture permettra alors de gérer et réguler les populations. En revanche, c'est sur les préparations des semis de cultures de printemps qu'il faudra avoir l'œil et ne pas se laisser déborder par une adventice **qui poussera bien plus rapidement que la culture en place.**

La racine de l'ambrosie est pivotante et s'enfoncé profondément dans le sol. **Une intervention d'arrachage manuel ou de passages d'outils devra se faire le plus tôt possible.** Notez qu'en cas de très faible infestation, l'arrachage manuel est la solution la plus sûre.

Il faut toutefois garder à l'esprit **une gestion du problème sur plusieurs années.** En cas de forte pression, il est vivement conseillé de faire des cultures d'hiver plusieurs années de suite. Les ambrosies n'y sont pas concurrentielles, et on les gère alors en interculture (destruction, déstockage).

Reconnaître les ambrosies dès leur levée est un atout pour intervenir au meilleur moment.



Photo 1 : Ambrosie à feuilles d'armoise dans blé, 14/05/2025 Toulouse (31) : pas de concurrence avec la culture d'hiver - Source FREDON Occitanie

Photo 2 : Ambrosie à feuilles d'armoise, 13/05/2025, Saint-Clar (32) : après un 1^{er} faux-semis ayant détruit une 1^{ère} génération d'ambrosies, nouvelle levée ; observer ses cotylédons arrondis (4-5mm) .- Source FREDON Occitanie

Evaluation du risque : les conditions sont très favorables aux levées et à la croissance des ambrosies.

En cas de présence d'ambrosies dans vos parcelles et sans herbicides de prélevée, intervenez avant 2 feuilles avec une herse étrille ou une houe rotative. Dans le cas d'un désherbage au semis, une intervention à 6 feuilles maximum est conseillée, mécanique par exemple.

Quelques ressources pour plus d'informations :

- [Présentation de l'ambrosie en milieu agricole](#)
- La brochure « [Les ambrosies : un problème agricole et de santé publique qui ne fait que commencer](#) » réalisée par la CRA Occitanie, Terres Inovia, l'ACTA, la Fredon Occitanie
- Le site de FREDON Occitanie : <https://www.fredonoccitanie.com/ambrosies/ressources-ambrosie/>
- Tout savoir sur les ambrosies : [site de l'Observatoire des ambrosies](#)



PLATEFORME INTERACTIVE
**SIGNALEMENT
AMBROISIE**

Vous pouvez signaler la présence d'ambrosies via la plateforme nationale [signalement-ambrosie](#), afin de mieux connaître la répartition des ambrosies sur le territoire et améliorer la lutte collective.



Vous rencontrez des difficultés avec la plateforme ? Mél : contact@signalement-ambrosie.fr ; Tél : 0 972 376 888

REPRODUCTION DU BULLETIN AUTORISÉE SEULEMENT DANS SON INTÉGRALITÉ (REPRODUCTION PARTIELLE INTERDITE)

Ce bulletin de santé du végétal a été préparé par la FREDON Occitanie.

Ces bulletins sont produits à partir d'observations ponctuelles. S'ils donnent une tendance de la situation sanitaire régionale, celle-ci ne peut pas être transposée telle quelle à la parcelle. La CRA d'Occitanie dégage donc toute responsabilité quant aux décisions prises par les agriculteurs pour la protection de leurs cultures et les invite à prendre ces décisions sur la base des observations qu'ils auront réalisées et en s'appuyant sur les préconisations issues de bulletins techniques.

Avec le soutien financier de



Financé dans le cadre
de la stratégie **écophyto**

