

Abonnez-vous
gratuitement
aux BSV de la région
Occitanie



A retenir

TOURNESOL

Oiseaux et petits gibiers. Maintenir la surveillance et les dispositifs d'effarouchement pour les re-semis n'ayant pas atteint le stade 1 paire de feuilles.

Limaces : Risque modéré pour les re-semis du mois de mai. Le retour de pluies éparses et de conditions nocturnes plus fraîches sont favorables à la mobilité et à l'activité du ravageur. A surveiller pour les re-semis n'ayant pas atteint le stade 4 feuilles.

Phomopsis : Risque faible à nul selon les profils de variétés et le contexte parcellaire.

Mildiou : Risque faible pour les semis ou re-semis du mois de mai. Pas de signalement à ce jour. Surveillance à maintenir jusqu'au stade 6 feuilles.

Pucerons verts du prunier : Risque faible. A surveiller, conjointement à la présence et à l'activité des auxiliaires. Fin de période de risque pour les parcelles ayant dépassé le stade « bouton floral ».

ANNEXE

Fiche ambroisie

TOURNESOL

ANALYSE DE RISQUE ELABOREE A L'ECHELLE DES TERRITOIRES AQUITAINE ET OUEST OCCITANIE

• Stades phénologiques et état des cultures

Depuis deux semaines, les tournesols ont été très poussants sous l'effet des conditions exceptionnellement chaudes de la fin du mois de mai. Elles ont offert d'excellentes fenêtres favorables au binage des cultures (fortes températures, absence d'eau, sols nivelés avec beaucoup de terre fine), mais défavorables aux interventions phytosanitaires de rattrapage, ce qui peut aggraver le salissement des parcelles concernées par la présence d'adventices difficiles à maîtriser (Lampourdes, Datura, Ambrosies, Renouées liserons, Chardons, etc.).

Cependant, les températures élevées et l'absence de pluies ont abouti à un assèchement rapide des sols, non compensé par le retour des pluies au cours de la première quinzaine de mai, avec pour conséquence une possible dégradation temporaire de l'état physiologique des parcelles (tassement de la végétation, flétrissement des feuilles, etc.). Pour les parcelles les plus avancées en stade, les épisodes presque caniculaires des semaines précédentes ont en effet provoqué une forte évapotranspiration des pieds de tournesol, sur des sols dont la réserve hydrique est aujourd'hui plus basse qu'à l'accoutumée pour la période.

Le retour à des conditions plus fraîches, et les pluies éparses actuelles, soulagent quelque peu les cultures. Les cumuls prévus (7 à 16 mm) d'ici les 8 prochains jours seront bénéfiques pour l'ensemble des parcelles, avant le retour de nouveaux épisodes de fortes chaleurs qui risquent de limiter les indices foliaires avant l'entrée en floraison.



Directeur de publication :

Denis CARRETIER
Président de la Chambre
Régionale d'Agriculture
d'Occitanie
BP 22107
31321 CASTANET
TOLOSAN Cx
Tel 05.61.75.26.00

Dépôt légal : à parution

Comité de validation :
Arterris, Arvalis Institut du
Végétal, Chambres
d'Agriculture de Hte-
Garonne et du Tarn,
Chambre régionale
d'Agriculture d'Occitanie,
DRAAF Occitanie, Qualisol,
RAGT, Terres Inovia, Val
de Gascogne, Vivadour,

écophyto
Réduire et améliorer l'utilisation des phytos

Action du plan Ecophyto piloté
par les ministères en charge de
l'agriculture, de l'écologie, de la
santé et de la recherche, avec
l'appui technique et financier de
l'Office français de la
Biodiversité

Période de semis	% de parcelle concerné	Stades moyens tournesol	Commentaire
Avant le 01/04	2%	Stade E2 à E4 (Bouton floral nettement dégagé des feuilles)	Parcelles denses et homogènes avec un développement végétatif important.
04 au 12/04	15%	Stade E1 (Apparition du bouton floral) à E2 (Détachement du bouton de la couronne foliaire, diamètre de 0,5 à 2 cm)	Rien à signaler, hormis quelques dégâts de gibier et blaireaux en bordures de parcelles.
14 au 28/04	80%	10 à 12 feuilles	Les orages et chutes de grêle du 10 mai ont localement occasionnés des dégâts (feuilles et cotylédons sectionnés, ravinages, etc.) sur les tournesols les moins développés à ce moment-là. Des semis à partir du 20-22/04 en conditions sèches davantage exposés au retour des oiseaux.
Semis du 01 au 18/05	2%	4 à 8 feuilles	Des parcelles plus hétérogènes en stade et état physiologique (levées échelonnées, dégâts de limaces, de gibier et d'oiseaux plus fréquemment présents à des niveaux divers).
Derniers semis et re-semis à partir du 20/05	4%	Germination à 2 paires de feuilles	Parcelles hétérogènes, entre de belles levées régulières et d'autres plus impactées par quelques dégâts d'oiseaux.

- **Phomopsis (*Diaporthe helianthi*)**

L'entrée dans la phase de risque débute au stade limite passage tracteur (E1-E2), les parcelles sont donc progressivement concernées par le risque. Les conditions de pluies et de température ne sont à ce jour pas propices au développement du phomopsis. Ces conditions se caractérisent par des pluies régulières et des températures n'excédant à ce jour pas ou peu les 32°C.

Période de risque : Stade limite passage tracteur (stades E1-E2).



Symptômes de phomopsis sur feuilles
Crédit : Terres Inovia

Évaluation du risque : Risque faible à nul selon le profil variétal et le contexte parcellaire.

Risque nul sur les variétés R ou TPS en l'absence d'attaque constatée sur les parcelles lors des dernières années. Risque faible sur les variétés PS, à surveiller dans les situations de sols profonds et/ou avec historique Phomopsis (situation minoritaire). Les semis très précoces (< 10/04), à densités élevées constituent des facteurs de risque aggravants. Rappelons que depuis plusieurs années, le Phomopsis est devenu très discret sur le territoire.

- **Mildiou (*Plasmopara halstedii*)**

Les conditions météorologiques récentes ont été très défavorables à de nouvelles contaminations. Surveiller l'apparition d'éventuels symptômes avant l'entrée en floraison pour les semis de la fin-avril ayant le plus bénéficié des retours de pluies au cours de la première quinzaine de mai, et pour les derniers semis/re-semis en date en zones humides (mouillères, cuvettes, bas de côteaux, etc.).

Lisez l'article de Terres Inovia sur l'identification du mildiou en parcelle en cliquant [ICI](#).

Une enquête kilométrique Terres Inovia est en cours pour quantifier et qualifier la présence de mildiou dans la sole de tournesol du Sud-Ouest.



Symptômes de mildiou sur jeune pied de tournesol
Crédit : Terres Inovia

Évaluation du risque : Risque faible pour les derniers semis et re-semis du mois de mai.

Pas de signalement à ce jour dans le Sud-Ouest. Le risque de contamination est à évaluer jusqu'au stade 6 feuilles. Observer attentivement les parcelles.

- **Verticillium (*Verticillium dahliae* / *V. albo-atrum*)**

Les premiers symptômes de Verticillium apparaissent sur les feuilles de la base des plantes et progressent du bas vers le haut. Ils se manifestent le plus souvent lors de la floraison mais peuvent apparaître avant, au stade bouton. A partir de petites taches, la maladie progresse en larges chloroses d'un jaune intense qui se développent entre les nervures. Ces lésions évoluent rapidement en larges nécroses brunes entourées d'une marge jaune. Les feuilles atteintes se trouvent le plus souvent d'un seul côté de la tige. Ne pas confondre avec les symptômes de Verticillium avec ceux de carence en magnésium ou de carence en bore.

A ce jour, il n'y a pas de symptômes qui ont pu être observés ou déclarés en parcelles.



Symptômes de Verticillium sur feuilles - Crédit : Terres Inovia

- **Rouille blanche (Albugo)**

La rouille blanche (anciennement appelée Albugo) est caractérisée par des pustules vert-jaune, boursouffées, le plus souvent localisées dans la partie apicale de la feuille. A la face inférieure de la feuille et au niveau des cloques, se forment des croûtes blanc crème qui correspondent aux fructifications du champignon. Confusion possible avec les symptômes de mildiou. La nuisibilité est peu renseignée. On estime une perte comprise entre 2 et 5 q/ha sur une forte attaque. On note quelques parcelles touchées en ce début de campagne, avec une intensité faible. Pas de signalement à ce jour.



Symptômes de rouille blanche sur feuilles
Crédit : Terres Inovia

- **Septoriose [QL1] (*Septoria helianthi*)**

Les conditions globalement chaudes et sèches des mois d'avril et mai ont été défavorables à l'émergence et au développement de la maladie.

Généralement cantonnée aux premiers étages foliaires, la maladie est favorisée par les conditions humides au printemps. Bien qu'en deuxième partie de cycle les symptômes puissent progresser plus haut sur la plante, la nuisibilité est considérée comme négligeable, en l'état des connaissances actuelles.



Symptômes de septoriose sur feuilles - Crédit : Terres Inovia

- **Limaces**

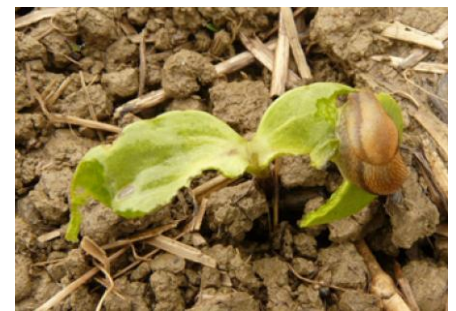
La période de sensibilité du tournesol vis-à-vis des limaces s'étend du semis à 2 paires de feuilles. A ce jour, ce sont les re-semis qui sont les plus exposés.

Le risque limace est à moduler en fonction du stade du tournesol, de sa dynamique de croissance, de l'historique de la parcelle, et de l'état de surface du sol (présence de mottes, état de fermeture du sillon).

Attention au bon diagnostic entre les dégâts de limaces et d'oiseaux (voir paragraphe suivant).

Évaluation du risque : Risque modéré pour les re-semis du mois de mai.

Les retours des températures nocturnes plus fraîches et les pluies annoncées pourraient favoriser le retour des limaces à la suite d'une période plus sèche. Maintenir la surveillance sur les parcelles en cours de levée et/ou n'ayant pas atteint le stade 2 paires de feuilles, notamment dans les zones à risque (fonds humides, etc.).



Dégâts de limace sur jeune pied de tournesol (photo Terres Inovia)

Méthodes alternatives : en complément de la lutte classique contre ce ravageur, il existe des solutions de biocontrôles, dont certains produits utilisables en agriculture biologique. Consultez la liste des produits de bio-contrôle en [cliquant ici](#).

- **Oiseaux et petits gibiers**

La présence des colombidés, ainsi que des corbeaux, est à surveiller sur les parcelles en cours de levée.

La mise en place de dispositifs d'effarouchement, mais aussi la présence humaine, peuvent contribuer à l'atténuation des attaques.

La surveillance est à maintenir jusqu'à la première paire de feuille étalée.

[Voir l'article « Minimiser les dégâts d'oiseaux » sur le site de Terres Inovia](#)

Signalez en ligne vos dégâts d'oiseaux et petits gibiers sur tournesol !

Comme chaque année, Terres Inovia poursuit son engagement dans cette lutte et relaie l'enquête déclarative des dégâts d'oiseaux et petits gibiers sur tournesol afin d'établir un diagnostic national.

Ces déclarations de dégâts permettent d'appuyer, par des éléments chiffrés, les demandes ou les renouvellements de classement en nuisible des espèces les plus dévastatrices pour le tournesol. Parallèlement, Terres Inovia localise ainsi les zones les plus touchées par les dégâts, l'objectif est d'identifier les différences entre les zones impactées, les conditions particulières liées au paysage agricole, etc.

- Déclarer les dégâts en cliquant [ici](#).



Dégâts d'oiseaux sur plantules de tournesol – photos Terres Inovia

A gauche, les cotylédons sont touchés mais la plante pourra poursuivre son développement

- **Pucerons verts du prunier (*Brachycaudus helichrysi*)**

Pas de nouveau signalement et d'observations au cours des derniers jours.

Stade de sensibilité : de la levée à la formation du bouton floral.

Seuil indicatif de risque : Plus de 10 % de plantes marquées par de forts signes de crispation.



*Colonie de pucerons sur la face inférieure des feuilles
Crédit : Terres Inovia*

Évaluation du risque : Risque faible. Surveiller la présence du ravageur pour les semis de la fin-avril / début-mai.

De premiers individus isolés, ailés et aptères, sont visibles sur la face inférieure des feuilles de tournesol dans certaines parcelles. Très peu de symptômes déclarés à ce jour. Le risque est pour le moment faible, mais il convient de suivre le développement des populations (formation de colonies), mais aussi de surveiller la présence d'auxiliaires (coccinelles, larves de syrphes, chrysopes, hyménoptères parasitoïdes, etc.) dont l'activité, souvent importante en mai et juin, permet de réguler les populations de pucerons.

Annexe – Notes nationales Biodiversité – BSV (cliquer sur les images)



Produits de Biocontrôle



Résistances aux pesticides

REPRODUCTION DU BULLETIN AUTORISÉE SEULEMENT DANS SON INTÉGRALITÉ (REPRODUCTION PARTIELLE INTERDITE)

Le bulletin de santé du végétal a été préparé :

- **pour la filière tournesol** par l'animateur filière de Terres Inovia et élaboré sur la base des observations terrain

Ces bulletins sont produits à partir d'observations ponctuelles. S'ils donnent une tendance de la situation sanitaire régionale, celle-ci ne peut pas être transposée telle quelle à la parcelle. La CRA d'Occitanie dégage donc toute responsabilité quant aux décisions prises par les agriculteurs pour la protection de leurs cultures et les invite à prendre ces décisions sur la base des observations qu'ils auront réalisées et en s'appuyant sur les préconisations issues de bulletins techniques.

Avec le soutien financier de



Financé dans le cadre
de la stratégie **écophyto**



Ambrosies

Abonnez-vous
gratuitement
aux BSV de la région
Occitanie



AMBROISIES Les 1^{ères} ambrosies ont germé depuis plus d'un mois pour certains secteurs. On peut en observer sur les terres les mieux exposées ou à l'issue d'un travail du sol.

- Ambrosie à feuilles d'armoïse (*ambrosia artemisiifolia L.*) ,
- Ambrosie trifide (*ambrosia trifida*)

Les conditions sont maintenant totalement réunies pour accélérer les levées très échelonnées d'ambrosies. (température, humidité, travail du sol) et favoriser leur développement rapide.

Les observations d'ambrosies à feuilles d'armoïse continuent sur tout le territoire, tous départements confondus, que ce soit sur des surfaces agricoles mais aussi en bords de routes ou bords de rivières. Les plantules sont désormais au stade 6 à 8 feuilles pour les plus développées.

Directeur de publication :

Denis CARRETIER
Président de la Chambre
Régionale d'Agriculture
d'Occitanie
BP 22107
31321 CASTANET
TOLOSAN Cx
Tel 05.61.75.26.00

Dépôt légal : à parution



Ambrosie à feuilles d'armoïse en bordure de champ, 13/05/2025 Plieux (32)
Source FREDON Occitanie

Les premières levées d'ambrosies trifides sont désormais au stade 4 à 6 feuilles. L'ambrosie trifide est signalée sur des secteurs en Haute Garonne (Verfeil, Saint Marcel-Paulel, Bourg Saint Bernard, Muretain, Commingeois, L'isle en Dodon etc ...), le canton de Saverdun/Mazères en Ariège, sud-ouest du Tarn : Saint Sernin les Lavaurs, Puylaurens et sud du Gers/nord Hautes Pyrénées : Monlaur Bernet, Ariès-Espanan, Castelnau-Magnoac.



*Ambrosie trifide dans un champ de maïs 07/05/26
Mazères (09) Source FREDON Occitanie*



*Ambrosie trifide en entrée de champs de tournesol, 12/06/25,
Saint Marcel- Paulel (31) ; Source FREDON Occitanie*

Sur cultures d'hiver, les ambrosies ne seront pas gênantes jusqu'après la moisson. Leur destruction avant floraison en interculture permettra alors de gérer et réguler les populations. En revanche, c'est sur les préparations des semis de cultures de printemps qu'il faudra avoir l'œil et ne pas se laisser déborder par une adventice **qui poussera bien plus rapidement que la culture en place.**

La racine de l'ambrosie est pivotante et s'enfonce profondément dans le sol. **Une intervention d'arrachage manuel ou de passages d'outils devra se faire le plus tôt possible.** Notez qu'en cas de très faible infestation, l'arrachage manuel est la solution la plus sûre.

Il faut toutefois garder à l'esprit **une gestion du problème sur plusieurs années.** En cas de forte pression, il est vivement conseillé de faire des cultures d'hiver plusieurs années de suite. Les ambrosies n'y sont pas concurrentielles, et on les gère alors en interculture (destruction, déstockage).

Reconnaître les ambrosies dès leur levée est un atout pour intervenir au meilleur moment.



Photo 1 : Ambrosie à feuilles d'armoise dans blé, 14/05/2025 Toulouse (31) : pas de concurrence avec la culture d'hiver - Source FREDON Occitanie

Photo 2 : Ambrosie à feuilles d'armoise, 13/05/2025, Saint-Clar (32) : après un 1^{er} faux-semis ayant détruit une 1^{ère} génération d'ambrosies, nouvelle levée ; observer ses cotylédons arrondis (4-5mm) .-Source FREDON Occitanie

Evaluation du risque : les conditions sont très favorables aux levées et à la croissance des ambrosies.

En cas de présence d'ambrosies dans vos parcelles et sans herbicides de prélevée, intervenez avant 2 feuilles avec une herse étrille ou une houe rotative. Dans le cas d'un désherbage au semis, une intervention à 6 feuilles maximum est conseillée, mécanique par exemple.

Quelques ressources pour plus d'informations :

- [Présentation de l'ambrosie en milieu agricole](#)
- La brochure « [Les ambrosies : un problème agricole et de santé publique qui ne fait que commencer](#) » réalisée par la CRA Occitanie, Terres Inovia, l'ACTA, la Fredon Occitanie
- Le site de FREDON Occitanie : <https://www.fredonoccitanie.com/ambrosies/ressources-ambrosie/>
- Tout savoir sur les ambrosies : [site de l'Observatoire des ambrosies](#)



Vous pouvez signaler la présence d'ambrosies via la plateforme nationale [signalement-ambrosie](#), afin de mieux connaître la répartition des ambrosies sur le territoire et améliorer la lutte collective.



Vous rencontrez des difficultés avec la plateforme ? Mél : contact@signalement-ambrosie.fr ; Tél : 0 972 376 888

REPRODUCTION DU BULLETIN AUTORISÉE SEULEMENT DANS SON INTÉGRALITÉ (REPRODUCTION PARTIELLE INTERDITE)

Ce bulletin de santé du végétal a été préparé par la FREDON Occitanie.

Ces bulletins sont produits à partir d'observations ponctuelles. S'ils donnent une tendance de la situation sanitaire régionale, celle-ci ne peut pas être transposée telle quelle à la parcelle. La CRA d'Occitanie dégage donc toute responsabilité quant aux décisions prises par les agriculteurs pour la protection de leurs cultures et les invite à prendre ces décisions sur la base des observations qu'ils auront réalisées et en s'appuyant sur les préconisations issues de bulletins techniques.

Avec le soutien financier de



Financé dans le cadre
de la stratégie **écophyto**

