

Sommaire

[Données météo](#) P2

[Blé](#) P2/P4

[Maïs](#) P5/P6

Légende :



Risque global très faible



Risque global très fort



Prophylaxie



Biocontrôle



Résistance

Avec le soutien financier de



Financé dans le cadre de la stratégie **écophyto**



La stratégie écophyto 2030
Réduire et améliorer l'utilisation des phytos

	Indicateurs de risque	L'essentiel
Maïs :		Les parcelles les plus en avance sont au stade 6 feuilles. Les conseils pour le désherbage mécanique sont à retrouver dans le BSV n° 15 du 19 mai 2026
Géomyze :		Des dégâts de géomyze ont été remontés sur l'ensemble de la région. Jusqu'à 70% dans certains secteurs. Pour plus d'informations sur les symptômes et les conditions de re-semis, veuillez consulter l'article d'Arvalis en cliquant-ici
Pyrale et sésamie :		informations sur ces ravageurs. Les pièges pour leur suivi seront installés prochainement.
Blé tendre d'hiver :		Les parcelles sont principalement entre les stades fin floraison et formation du grain. Fin des suivis des parcelles de blé. Les observations sont faites sur des parcelles non traitées.
Septoriose		Les parcelles arrivent en fin de cycle. La floraison est dépassée pour la majorité des blés ou elle le sera dans les prochains jours.
Rouille jaune		Les signalements sont peu fréquents et les conditions climatiques sont défavorables à la rouille jaune.
Rouille brune		Les parcelles de blé sont en fin de cycle, le risque diminue.
Fusariose des épis :		Pour évaluer le risque parcellaire, vous pouvez utiliser le tableau d'analyse de risque présent dans le BSV n° 15 du 19 mai 2026 .
Puceron des épis		Peu de colonies observées.
Autre :		reconnaitre la ramulariose et la septoriose de l'orge.

LES ACTUALITES DU MOMENT

ACTU REGLEMENTAIRE : Résistance aux produits phytosanitaires.

Des outils et informations sont disponibles sur le site Internet du réseau R4P (Réseau de Réflexion et de Recherche sur la Résistance aux Pesticides) de l'INRA. Vous pouvez consulter ce site, qui vous présente des documents sur la résistance et sa gestion, [en cliquant sur ce lien.](#)



Données météo

Stations météo		Températures moyennes en °C avril (Normales)	Températures moyennes en °C 1-26 mai (Normales)	Précipitations Cumul en mm avril (Normales)	Précipitations Cumul en mm 1-26 mai (Normales)
Ille-et-Vilaine	Rennes	13.8 (11)	15.6 (14.3)	9.4 (51.2)	90.8 (50.9)
	Miniac-Morvan	12.9 (11)	15.2 (14.3)	9.8 (51.2)	123.6 (50.9)
	Langon	14.1 (11)	15.7 (14.3)	16.6 (51.2)	109.6 (50.9)
Finistère	Brest	12.9 (10.1)	14.4 (12.8)	28.1 (91.8)	71.6 (64.6)
	Landivisiau	12.5 (10.1)	14.1 (12.8)	24.0 (91.8)	76.2 (64.6)
	Quimper	13.7 (10.1)	14.8 (12.8)	32.2 (91.8)	48 (64.6)
Morbihan	St-Avé	14.6 (10.7)	15.9 (13.7)	13.0 (67.5)	107.6 (52)
	Neulliac	13.1 (10.7)	14.3 (13.7)	14.8 (67.5)	110.4 (52)
	Taupont	14.2 (10.7)	16.1 (13.7)	11.6 (67.5)	51.2 (52)
Côtes-d'Armor	St Briec	12.4 (9.8)	14.0 (12.5)	8.0 (59.7)	105.2 (50.7)
	Louargat	12.3 (9.8)	13.9 (12.5)	12.4 (59.7)	48.8 (50.7)
	St Glen	12.7 (9.8)	14.5 (12.5)	7.6 (59.7)	83.6 (50.7)

Données météo, du 1^{er} avril au 26 mai 2026 : source MétéoData. Normales de saison : Source MétéoFrance.

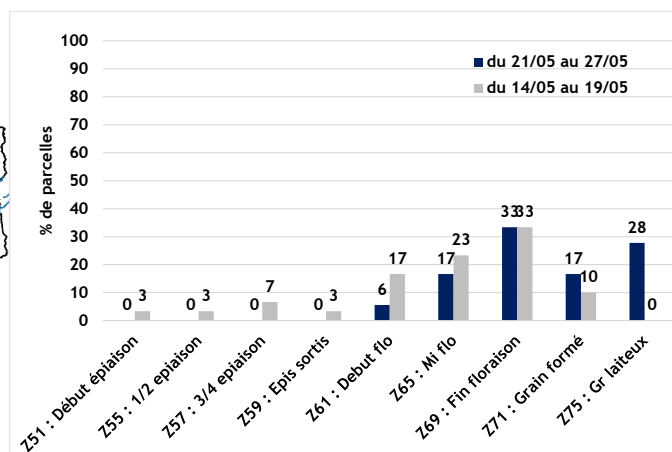
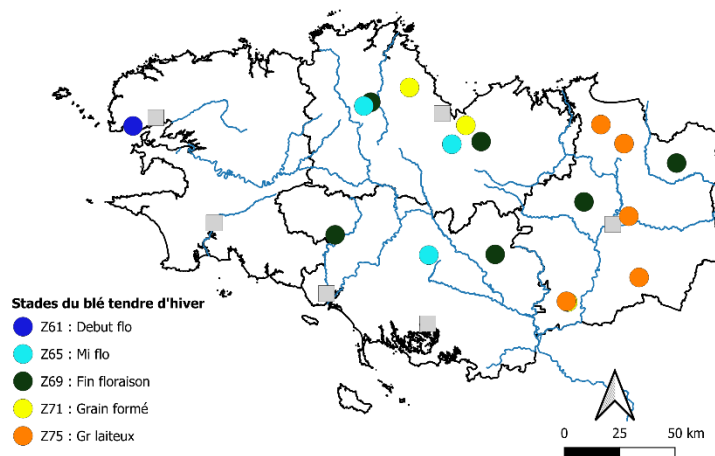
Commentaire : Les températures s'envolent et viennent compenser l'épisode de froid de la première dizaine de mai. Ces fortes températures devraient se maintenir jusqu'à ce week-end avant un retour à la normale. Des orages ne sont pas à exclure.

Blé tendre d'hiver

Stades

18 parcelles ont été suivies pour la période du 21/05 au 27/05 (semaine 22).

Les parcelles sont principalement entre les stades fin floraison et formation du grain.



Carte 1 : stades du blé tendre d'hiver observés entre 21/05 et le 27/05 (semaine 22).

Graphique 1 : stades des parcelles de blé tendre d'hiver



La septoriose (*Zymoseptoria tritici*)

• Observations issues des parcelles du réseau

Sur les dix-sept parcelles suivies cette semaine pour la septoriose, quatre n'ont pas encore dépassé la floraison. Seulement deux ont dépassé le seuil indicatif de risque, elles sont situées dans les Côtes-d'Armor (variété résistante LG ABSALON et mélange de variétés).

La quasi-totalité des parcelles ont dépassé le stade floraison ou le dépasseront prochainement.

• Analyse de risque et prévisions

Les parcelles arrivent en fin de cycle, la floraison est dépassée pour la majorité des blés ou elle le sera dans les

prochains jours. **Risque global :**  **faible.**

• Gestion du risque

Période de suivi et seuil indicatif de risque :

Pour les variétés sensibles (notes CTPS ≤ 5):

Stade dernière feuille pointante si plus de 20% des F3 du moment présentent des taches de septoriose.

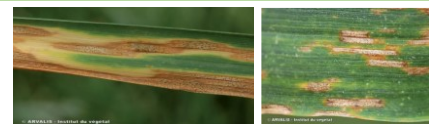
Pour les variétés peu sensibles à résistantes (notes CTPS ≥ 6):

Stade dernière feuille pointante si plus de 50% des F3 du moment présentent des taches de septoriose.

• Informations sur la maladie



Plus de détails sur le pathogène, consultez [le BSV n° 8 du 31 mars 2026](#) ou sa fiche sur le site d'Arvalis. [Fiche accident septoriose](#)



La rouille jaune (*Puccinia striiformis*)

• Observations issues des parcelles du réseau

Période de suivi	Nb parcelles suivies	Nb parcelles infectées	Infestation moyenne
21/05-27/05	17	1	3%
14/05-19/05	29	7	14%

La seule parcelle qui présente des pustules de rouille jaune est située dans les Côtes-d'Armor, il s'agit d'un mélange de variété.

• Analyse de risque et prévisions

Les signalements sont peu fréquents et les conditions climatiques sont défavorables à la rouille jaune.

Risque global :  **faible.**

• Gestion du risque

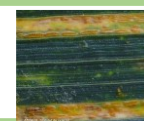
Période de suivi et seuil indicatif de risque. Le seuil est atteint dès l'apparition des symptômes.

Plus de détails sur la gestion du risque, consultez [le BSV n° 8 du 31 mars 2026](#)

• Informations sur la maladie



Plus de détails sur le pathogène, consultez [le BSV n° 8 du 31 mars 2026](#) ou sa fiche sur le site d'Arvalis. [Fiche accident rouille jaune](#)






La rouille brune (*Puccinia recondita*)

• Observations issues des parcelles du réseau

Période de suivi	Nb parcelles suivies	Nb parcelles infectées	Infestation moyenne
21/05-27/05	16	1	7%
14/05-19/05	29	2	56%

Une parcelle avec la variété Intensity présente toujours des pustules de rouille brune depuis plusieurs semaines.

• Analyse de risque et prévisions

Les parcelles de blé sont en fin de cycle, le risque diminue **Risque global :**  **faible.**

• Gestion du risque

Période de suivi et seuil indicatif de risque : A partir du stade 2 nœuds.

Le seuil indicatif de risque est atteint dès l'apparition des pustules sur l'une des 3 feuilles supérieures.

Plus de détails sur la gestion du risque, consultez le [BSV n° 8 du 31 mars 2026](#).

• Informations sur la maladie



Plus de détails sur le pathogène, consultez [le BSV n° 8 du 31 mars 2026](#) ou sa fiche sur le site d'Arvalis. [Fiche accident rouille brune](#)



Le puceron de l'épi (*Sitobion avenae*)

• Observations issues des parcelles du réseau

Sur les dix-sept parcelles suivies pour ce ravageur, trois présentent des pucerons sur épis. Les parcelles sont situées dans les Côtes-d'Armor. Aucun dépassement de seuil n'est recensé et des auxiliaires ont été observés.

• Analyse de risque et prévisions

Le puceron des épis est très peu présent. Les colonies observées le sont en présence d'auxiliaires.

Risque global  **faible.**

• Gestion du risque et informations sur le ravageur.

Période de suivi et seuil indicatif de risque : A partir du stade épiaison.

1 épi sur 2 infesté par au moins un puceron. Ce seuil correspond en moyenne à moins de 5 pucerons/épi.

La présence d'auxiliaire réduit le risque potentiel. [Plus de détails dans le BSV n° 14 du 12 mai 2026 - cliquez ici](#)

Autres signalements :

- **Criocères (lémas) :** des dégâts provoqués par ce ravageur ont été observés dans dix parcelles, réparties dans la région. Les dégâts sont légers (quelques traces) à autour de 20% pour quatre parcelles.

A ne pas confondre avec les pustules de rouille brune ou jaune (cf. [BSV n° 14 du 12 mai 2026 - cliquez ici](#))

Maïs









[Retour](#)
[sommaire](#)



Géomyze

Des dégâts de géomyze sont recensés sur la région. A ne pas confondre avec les autres ravageurs de début de cycle.
[Plus de détails dans l'article d'Arvalis en cliquant ici](#)



Ravageur	Géomyze	Taupin	Oscinie	Vers gris
Symptômes	<p>-Flétrissement de la feuille centrale.</p>  <p>-Epaississement du collet - poireautage.</p>  <p>Plus de détails dans sa fiche accident du maïs : géomyze du maïs cliquez-ici</p>	<p>-Flétrissement de la feuille centrale.</p>  <p>-Présence d'un trou à la base du collet</p>  <p>Plus de détails dans sa fiche accident du maïs : taupin sur maïs cliquez-ici</p>	<p>-Feuilles cornet soudées en « anse de panier ».</p>  <p>- Des décolorations jaunes longitudinales.</p>  <p>Plus de détails dans sa fiche accident du maïs : oscinie du maïs cliquez-ici</p>	<p>-Petits trous sur les 1^{ères} feuilles de la plantule.</p>  <p>-Flétrissement généralisé.</p>  <p>Plus de détails dans sa fiche accident du maïs : vers gris du maïs cliquez-ici</p>

Source des photos et du texte : Arvalis



La pyrale du maïs (*Ostrinia nubilalis*)

- **Observations issues des parcelles du réseau**

Les pièges seront installés prochainement afin d'établir le suivi des adultes.

- **Gestion du risque**



Des méthodes de luttés alternatives existent.

Le trichogramme, une guêpe parasitoïde, permet de lutter contre la pyrale du maïs, il s'agit d'une méthode alternative de biocontrôle. Ce biocontrôle se présente sous forme de plaque contenant des oeufs de la guêpe. Le sachet doit être positionné dès qu'un début de vol est constaté (par l'intermédiaire du BSV par exemple), afin que les oeufs puissent éclore rapidement pour donner des adultes au moment de la période de ponte de la pyrale (quelques semaines après le début de vol).

- **Informations sur le ravageur**



La pyrale adulte, mesure environ 25 mm de large. Les mâles, dont l'abdomen dépasse le bord des ailes repliées, sont plus foncés que les femelles qui sont jaune pâle. Au niveau des symptômes, les dégâts sont visibles au stade 10-12 feuilles. Ils se caractérisent par des perforations des feuilles symétriques par rapport à la nervure centrale (aspect "coup de fusil") et de la sciure à l'aisselle des feuilles (là où la larve pénètre).

Plus de détails sur le ravageur, consultez sa fiche sur le site d'Arvalis.

[Fiche accident pyrale du maïs. \(Textes et photos. Source Arvalis\).](#)



La sésamie du maïs (*Sesamia nonagrioides*)

- **Observations issues des parcelles du réseau**

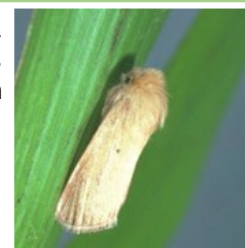
Les pièges seront installés prochainement afin d'établir le suivi des adultes.

- **Informations sur le ravageur**



La sésamie adulte, mesure environ 20 mm les ailes repliées. Les ailes antérieures sont brunes, les ailes postérieures blanches. Au niveau des symptômes, les dégâts sont visibles au stade 3-4 jusqu'à 10-12 feuilles. Ils se caractérisent par un dessèchement et disparition de plusieurs plantes successives et d'une grosse perforation à la base de la tige. Plus de détails sur le pathogène, consultez sa fiche sur le site d'Arvalis.

[Fiche accident sésamie du maïs. \(Textes et photos. Source Arvalis\).](#)





Les notes nationales sur la biodiversité.

S'informer, comprendre et agir en cliquant sur l'une des fiches ci-dessous.



PROCHAIN BSV : LE 27 MAI 2026

Ce bulletin est produit à partir d'observations ponctuelles. S'il donne une tendance de la situation sanitaire régionale, celle-ci ne peut être transposée telle quelle à la parcelle. La Chambre Régionale d'Agriculture dégage toute responsabilité quant aux décisions prises par les agriculteurs pour la protection de leurs cultures et les invite à prendre ces décisions sur la base d'observations réalisées eux-mêmes dans leurs cultures et/ou sur les préconisations de bulletins techniques.

L'ensemble des observations contenues dans ce bulletin a été réalisées par les partenaires suivants :

AGRIAL, ARVALIS, CRA BRETAGNE, COOP GARUN-PAYSANNE, COOP LE GOUESSANT, EAS, EUREDEN, FREDON BRETAGNE, HAUTOIS SAS, LYCEE DE BREHOULOU.

Rédigé par : FREDON Bretagne, 5, Rue A. de St Exupéry 35235 THORIGNE FOUILLARD.
Animateur Grandes Cultures—Damien Leclercq. Tél : 07 63 57 60 84

Direction de Publication : Chambre Régionale d'Agriculture de Bretagne, ZAC Atalante Champeaux 35 042 RENNES.
Contact : Françoise MAHEO. Animatrice inter-filières - Tél : 02 97 46 22 63

Comité de Relecture :

Arvalis, Chambres d'Agriculture de Bretagne, DRAAF-SRAL, FREDON Bretagne, Terres Inovia.

Vous pouvez retrouver l'ensemble des BSV Grandes Cultures sur les sites internet suivants :

La FREDON Bretagne : <https://fredon-bretagne.com/>

La Chambre Régionale d'Agriculture de Bretagne : <https://bretagne.chambres-agriculture.fr/>

La DRAAF Bretagne : <https://draaf.bretagne.agriculture.gouv.fr/>

Pour recevoir gratuitement les BSV : inscrivez-vous sur le site de FREDON Bretagne : [Formulaire d'inscription](#)

Ou inscrivez-vous sur le site de la chambre d'agriculture de Bretagne : [Formulaire pour envoi de mail](#).