

Sommaire

[Données météo](#) P2

[Blé](#) P2/P7

[Orge](#) P8/P10

[Maïs](#) P11

Légende :



Risque global très faible



Risque global très fort



Prophylaxie



Biocontrôle



Résistance

Avec le soutien financier de



Financé dans le cadre de la stratégie **écophyto**



La stratégie écophyto 2030
Réduire et améliorer l'utilisation des phytos

	Indicateurs de risque	L'essentiel
<p>Blé tendre d'hiver : Les parcelles sont majoritairement entre les stades épisaison et début floraison. Les observations sont faites sur des parcelles non traitées.</p>		
Septoriose	Variétés sensibles	La pression en septoriose est en légère hausse cette semaine mais elle reste moyenne.
Rouille jaune		La pression en rouille jaune s'intensifie. Les fraîcheurs matinales lui sont favorables et le resteront dans les prochains jours.
Rouille brune		La pression en rouille brune augmente légèrement cette semaine.
<p>Fusariose des épis : Les parcelles qui sont entrées en floraison doivent être surveillées attentivement, notamment celles qui sont en non labour+précédent maïs+variétés sensibles. Les précipitations actuelles peuvent apporter un risque. Pour évaluer le risque parcellaire, vous pouvez utiliser le tableau d'analyse de risque présent dans ce BSV.</p>		
Puceron des épis		Très peu de colonies observées.
<p>Orge d'hiver: les parcelles sont majoritairement entre les stades fin épisaison et floraison. Les observations sont faites sur des parcelles non traitées.</p>		
Helminthosporiose		La pression augmente de nouveau.
Rouille naine	Variétés sensibles	Une hausse des parcelles infestées est constatée, notamment sur les variétés sensibles.
<p>Autre : reconnaître la ramulariose et la septoriose de l'orge.</p>		

Maïs : La majorité des semis a été effectuée. Les parcelles les plus en avance sont au stade 2-3 feuilles.

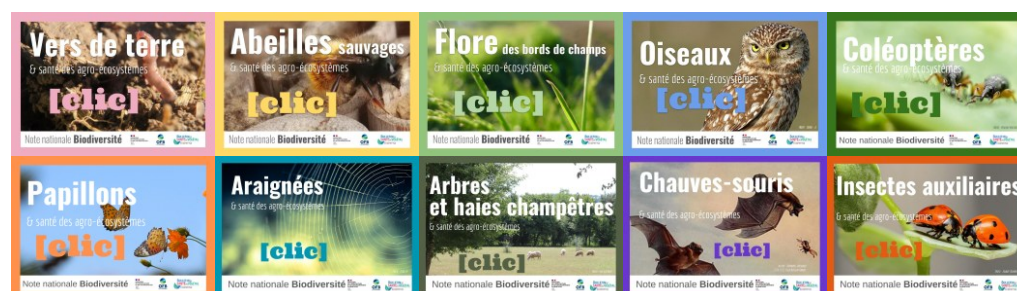
LES ACTUALITES DU MOMENT

ACTU REGLEMENTAIRE : Résistance aux produits phytosanitaires.

Des outils et informations sont disponibles sur le site Internet du réseau R4P (Réseau de Réflexion et de Recherche sur la Résistance aux Pesticides) de l'INRA. Vous pouvez consulter ce site, qui vous présente des documents sur la résistance et sa gestion, [en cliquant sur ce lien.](#)

ACTU BIODIVERSITE : les notes nationales sur la biodiversité.

S'informer, comprendre et agir en cliquant sur l'un des items ci-dessous.





Données météo

Stations météo		Températures moyennes en °C avril (Normales)	Températures moyennes en °C 1-4 mai (Normales)	Précipitations Cumul en mm avril (Normales)	Précipitations Cumul en mm 1-4 mai (Normales)
Ille-et-Vilaine	Rennes	13.8 (11)	14.8 (14.3)	9.4 (51.2)	49.2 (50.9)
	Miniac-Morvan	12.9 (11)	14.1 (14.3)	9.8 (51.2)	60.4 (50.9)
	Langon	14.1 (11)	14.5 (14.3)	16.6 (51.2)	54.4 (50.9)
Finistère	Brest	12.9 (10.1)	12.8 (12.8)	28.1 (91.8)	20.1 (64.6)
	Landivisiau	12.5 (10.1)	12.9 (12.8)	24.0 (91.8)	32.8 (64.6)
	Quimper	13.7 (10.1)	13.3 (12.8)	32.2 (91.8)	16.5 (64.6)
Morbihan	St-Avé	14.6 (10.7)	14.6 (13.7)	13.0 (67.5)	64.8 (52)
	Neulliac	13.1 (10.7)	14.1 (13.7)	14.8 (67.5)	53.4 (52)
	Taupont	14.2 (10.7)	15.0 (13.7)	11.6 (67.5)	18.6 (52)
Côtes-d'Armor	St Brieu	12.4 (9.8)	13.3 (12.5)	8.0 (59.7)	68.2 (50.7)
	Louargat	12.3 (9.8)	13.2 (12.5)	12.4 (59.7)	60.0 (50.7)
	St Glen	12.7 (9.8)	13.7 (12.5)	7.6 (59.7)	57.4 (50.7)

Données météo, du 1^{er} avril au 4 mai 2026 : source MétéoData. Normales de saison : Source MétéoFrance.

Commentaire : Le mois d'avril se distingue par un déficit de précipitations, des températures supérieures aux normales de saison et de fortes amplitudes thermiques.

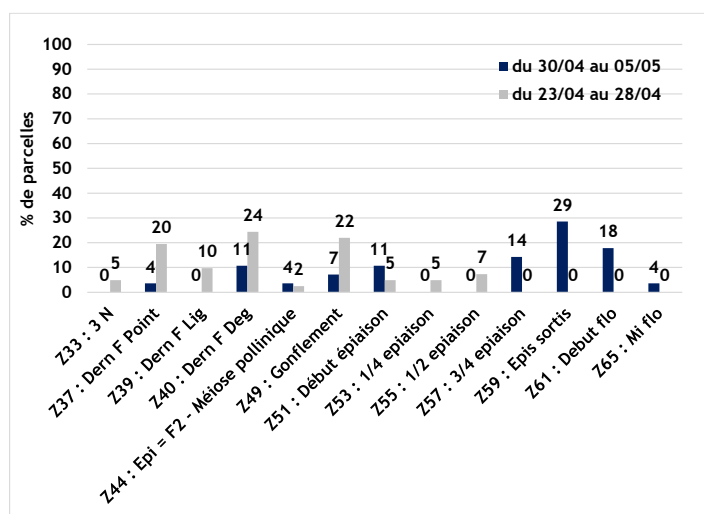
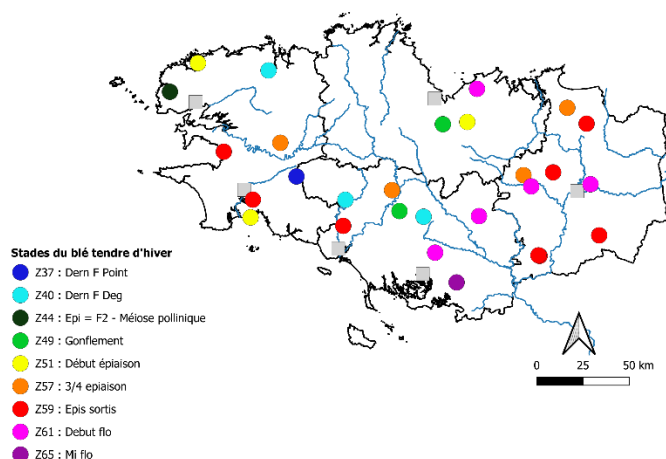
Le mois de mai débute sous des précipitations importantes. Cette instabilité s'accompagne d'une baisse des températures, une situation qui devrait se maintenir jusqu'à la semaine prochaine.

Blé tendre d'hiver

Stades

28 parcelles ont été suivies pour la période du 30/04 au 05/05 (semaine 19).

Les parcelles sont principalement entre les stades épiaison et début floraison.



Carte 1 : stades du blé tendre d'hiver observés entre 30/04 et le 05/05 (semaine 19).

Graphique 1 : stades des parcelles de blé tendre d'hiver



La septoriose (*Zymoseptoria tritici*)

• Observations issues des parcelles du réseau

Période de suivi	Nb parcelles suivies	Parcelles stade dernière feuille		
		Nb parcelles infestées sur F3	Nb parcelles seuil de risque	Infestation moyenne F3 (%)
30/04-05/05	26	18	10	45,6%
23/04-28/04	39	28	11	30,9%

Pour les dix parcelles qui ont dépassé le seuil de risque.

- **Variétés sensibles** : aucune parcelle avec des variétés sensibles a été observée cette semaine.
- **Variétés résistantes** : quatre parcelles avec les variétés LG Absalon (100% des F3 touchées - Ille et Vilaine, 75% des F3 - Finistère et 50% des F3 - Morbihan) et Junior (70% des F3 touchées, Côtes-d'Armor).
- **Mélange de variétés** : quatre parcelles sont concernées. Elles sont situées en Ille-et-Vilaine (30% des F3), dans le Morbihan (30% des F3) et dans le Finistère (60% et 90% des F3 touchées).
- **Variétés non renseignées** : deux parcelles dans le Finistère et en Ille-et-Vilaine sont concernées. Les symptômes vont de 20% à 50% des F3 touchées.

• Analyse de risque et prévisions

La pression en septoriose est en légère hausse cette semaine mais elle reste moyenne. Les précipitations actuelles sont favorables à la maladie, de nouvelles contaminations sont donc à prévoir.

Risque sur variétés sensibles à moyennement sensibles et au stade DFP :  **moyen.**

Risque autres situations :  **faible.**

• Gestion du risque

Période de suivi et seuil indicatif de risque :

Pour les variétés sensibles (notes CTPS ≤ 5):

Stade dernière feuille pointante si plus de 20% des F3 du moment présentent des taches de septoriose.

Pour les variétés peu sensibles à résistantes (notes CTPS ≥ 6):

Stade dernière feuille pointante si plus de 50% des F3 du moment présentent des taches de septoriose.



La lutte contre cette maladie est essentiellement variétale. Pour vérifier la note CTPS de votre variété :

[tableau des sensibilités variétales en annexe](#) ou [consultez les fiches variétés blé tendre sur le site](#)



Des produits de biocontrôles existent : à base de soufre (Héliosoufre, Thiovit, Microthiol, Faeton, Flosul, Actiol...). Liste non exhaustive. Renseignez-vous sur les efficacités auprès de vos techniciens.

• Informations sur la maladie



Plus de détails sur le pathogène, consultez [le BSV n° 8 du 31 mars 2026](#) ou sa fiche sur le site d'Arvalis. [Fiche accident septoriose](#)





La rouille jaune (*Puccinia striiformis*)


Observations issues des parcelles du réseau

Période de suivi	Nb parcelles suivies	Nb parcelles infectées	Infestation moyenne
30/04-05/05	26	6	19%
23/04-28/04	39	7	8,5%

- **Variétés sensibles:** aucune situation
- **Variétés résistantes:** cinq parcelles avec les variétés Balzac (F2-50% touchées ;F3-100% et F3-20%), Chevignon(F2-20% ;F3-20%), Intensity(F1-15% ;F2-5% ;F3-5%) et KWS Sphere(F1-20% ;F2-40% ;F3-40%). Les parcelles sont situées dans les Côtes-d'Armor et le Morbihan.
- **Mélange de variétés :** une parcelle située dans le Finistère est concernée, 12% des F2 sont touchées.

Hors réseau BSV, la rouille jaune a été signalée dans plusieurs parcelles du nord-ouest de l'Ille-et-Vilaine ainsi que sur de l'Intensity dans le Morbihan.

Analyse de risque et prévisions

La pression en rouille jaune s'intensifie. Les fraîcheurs matinales lui sont favorables et le resteront dans les prochains jours. **Risque global :**  **moyen.**

Gestion du risque

Période de suivi et seuil indicatif de risque.

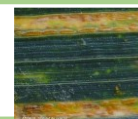
Après le stade 2 nœuds : le seuil est atteint dès l'apparition des symptômes.

Plus de détails sur la gestion du risque, consultez [le BSV n° 8 du 31 mars 2026](#)

Informations sur la maladie



Plus de détails sur le pathogène, consultez [le BSV n° 8 du 31 mars 2026](#) ou sa fiche sur le site d'Arvalis. [Fiche accident rouille jaune](#)



La rouille brune (*Puccinia recondita*)

Observations issues des parcelles du réseau

Période de suivi	Nb parcelles suivies	Nb parcelles infectées	Infestation moyenne
30/04-05/05	27	4	21,8%
23/04-28/04	37	3	13,9%

Les variétés concernées sont Balzac (F2-10%; F3-10%), Intensity (F1-50%; F2-80%; F3-90%) et KWS Sphere (F2-10% ;F3-10%). Elles sont situées dans le Morbihan et les Côtes d'Armor. Une parcelle avec un mélange de variété, située dans le Finistère, présente des pustules sur 5% de ses F1.

Analyse de risque et prévisions

La pression en rouille brune augmente légèrement cette semaine. Les précipitations prévues seront favorables à la maladie mais la chute des températures (<15 °C en journée) devrait ralentir son développement.

Risque global :  **moyen.**

Gestion du risque

Période de suivi et seuil indicatif de risque : A partir du stade 2 nœuds.

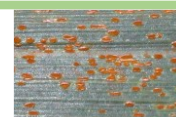
Le seuil indicatif de risque est atteint dès l'apparition des pustules sur l'une des 3 feuilles supérieures.

Plus de détails sur la gestion du risque, consultez [le BSV n° 8 du 31 mars 2026](#).

Informations sur la maladie



Plus de détails sur le pathogène, consultez [le BSV n° 8 du 31 mars 2026](#) ou sa fiche sur le site d'Arvalis. [Fiche accident rouille brune](#)





La fusariose des épis (*Fusarium spp*, *Microdochium spp*)

• Analyse de risque et prévisions

Les parcelles qui sont entrées en floraison doivent être surveillées attentivement. Les précipitations actuelles peuvent apporter un risque. La situation est à évaluer grâce à la grille de risque ci-dessous.

• Gestion du risque

A l'approche de la floraison, un risque de contamination par la fusariose des épis est possible. La gestion du risque fusariose se fait notamment par une évaluation du risque d'accumulation en DON (cf. grille ci-dessous).

Grille d'évaluation du risque d'accumulation du déoxynivalénol (DON) dans le grain de blé tendre.





Les situations les plus à risque sont : les précédents maïs et sorgho, les parcelles non labourées (avec résidus en surface) et les variétés sensibles. Le risque est important en cas de précipitation dès le stade début de la floraison (critère déterminant). La vigilance est de mise à partir de la sortie des étamines pour les parcelles de blé de la région.

La grille estime le risque de 1 (risque DON le plus faible), à 7 (risque DON le plus fort).

Une variété est dite sensible si sa note d'accumulation en DON est inférieure ou égale à 3.5, elle est dite peu sensible si cette note est supérieure à 5.5.

Pour vérifier la note d'accumulation de votre variété : [Tableau des sensibilités variétales](#) en annexe ou [consultez les fiches variétés blé tendre sur le site d'Arvalis—cliquez ici.](#)

La grille est également adaptée pour le triticale.

Gestion des résidus*		Sensibilité variétale	Risque	Pluie (mm) autour de la floraison (+/- 7 jours)		
				<10	10-40	>40
	Labour ou résidus enfouis	Peu sensibles	1			
		Moyennement sensibles	2			
		Sensibles	3			T
	Techniques sans labour ou résidus en surface	Peu sensibles	2			
		Moyennement sensibles	3			
		Sensibles	3			T
	Labour ou résidus enfouis	Peu sensibles	2			
		Moyennement sensibles	2			
		Sensibles	3			T
	Techniques sans labour ou résidus en surface	Peu sensibles	2			
		Moyennement sensibles	2			
		Sensibles	4		T	T
	Labour ou résidus enfouis	Peu sensibles	2			
		Moyennement sensibles	2			
		Sensibles	4		T	T
	Techniques sans labour ou résidus en surface	Peu sensibles	4		T	T
		Moyennement sensibles	5		T	T
		Sensibles	6	T	T	T
	Labour ou résidus enfouis	Peu sensibles	2			
		Moyennement sensibles	3			
		Sensibles	4		T	T
	Techniques sans labour ou résidus en surface	Peu sensibles	5		T	T
		Moyennement sensibles	6		T	T
		Sensibles	7	T	T	T

• Informations sur la maladie



La maladie est responsable de la production de mycotoxines dans les grains, dont les déoxynivalénol (DON).

Les conditions climatiques sont les principales causes d'apparition de la maladie. Les *Fusarium* sont favorisés par une forte humidité ou une période pluvieuse persistante pendant plusieurs jours entre la période épiaison-début floraison. Un court épisode pluvieux à la floraison, précédé d'une période sèche n'est pas suffisant pour l'installation de la maladie.



Plus de détails sur le pathogène, consultez sa fiche sur le site d'Arvalis. [Fiche accident fusariose des épis.](#) (Textes et photos. Source Arvalis).



Le puceron de l'épi (*Sitobion avenae*)

- **Observations issues des parcelles du réseau**

Sur les dix-sept parcelles suivies pour ce ravageur, seulement une présente des pucerons sur épis. La parcelle est située en Ile-et-Vilaine et 10% des épis sont infestés.

- **Analyse de risque et prévisions**

Aucune colonie n'a été observée dans le réseau BSV. **Risque global**  **faible.**

- **Gestion du risque**

Période de suivi et seuil indicatif de risque : A partir du stade épiaison.

1 épi sur 2 infesté par au moins un puceron. Ce seuil correspond en moyenne à moins de 5 pucerons/épi.



Des auxiliaires prédateurs de pucerons (syrphes, etc....) sont régulièrement présents dans les parcelles et limitent le développement des colonies.

Il est important de laisser le temps aux auxiliaires de s'installer avant d'envisager une intervention.

Pour plus d'informations sur les auxiliaires, consultez le site de la chambre d'agriculture de Bretagne : [les auxiliaires - cliquez ici](#)

Coccinelle
(adulte et larve)



Syrphe
(adulte et larve)



Chrysopes
(adulte et larve)



Micro-hyménoptère
(adulte et puceron parasité)



- **Informations sur le ravageur**



Seul le puceron *Sitobion avenae* est présent sur les épis. Il développe des colonies qui provoquent des dégâts par prélèvement de sève de la floraison à grain laiteux-pâteux. Au-delà, les populations régressent.

Les pucerons se développent souvent en foyers, fruit d'un séjour de longue durée des pucerons. Il est donc indispensable de parcourir la parcelle si l'on veut connaître précisément le niveau d'infestation.

Plus de détails sur le pathogène, consultez sa fiche sur le site d'Arvalis. [Fiche accident puceron de l'épi.](#) (Textes et photos. Source Arvalis).





L'oïdium (*Blumeria graminis*)

• Observations issues des parcelles du réseau

4 parcelles sur 26 observées présentent des symptômes d'oïdium. Les variétés touchées sont les variétés résistantes Balzac (F3-20% de touchées), Intensity (F1-10% ;F2-20% ;F3-25%), SHREK(F3-10%) et la variété sensible LG Absalon (F3-20%). Toutes les parcelles sont situées dans le Morbihan.

• Analyse de risque et prévisions

L'oïdium reste peu observé. Pour les parcelles infestées, il faut faire attention à ce qu'elle ne monte pas sur les épis.

Risque sur variétés sensibles :  faible. Risque sur variétés résistantes :  faible.

• Gestion du risque

Période de suivi et seuil indicatif de risque : A partir du stade épi 1 cm.

Pour les variétés sensibles (notes CTPS ≤ 5) : si plus de 20% des 3èmes ou 2èmes ou 1ères feuilles sont couvertes à plus de 5% de la surface des feuilles par un feutrage blanc.

Pour les variétés peu sensibles à résistantes (notes CTPS ≥ 6) : si plus de 50% des 3èmes ou 2èmes ou 1ères feuilles touchées sont couvertes à plus de 5% de la surface des feuilles par un feutrage blanc.

Plus de détails sur la gestion du risque, consultez [le BSV n° 8 du 31 mars 2026](#).

• Informations sur la maladie



Plus de détails sur le pathogène, consultez [le BSV n° 8 du 31 mars 2026](#) ou sa fiche sur le site d'Arvalis. [Fiche accident oïdium](#)



Autres signalements :

- **Criocères (lémas)** : des dégâts provoqués par ce ravageur ont été observés dans treize parcelles, réparties dans la région. Les dégâts sont légers (quelques traces) à rarement autour de 20%.
A ne pas confondre avec les pustules de rouille brune ou jaune.



Photo d'oeufs de léma

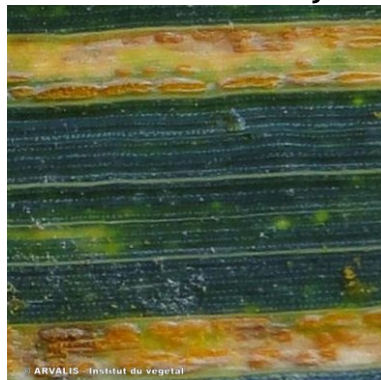


Photo de pustules de rouille jaune

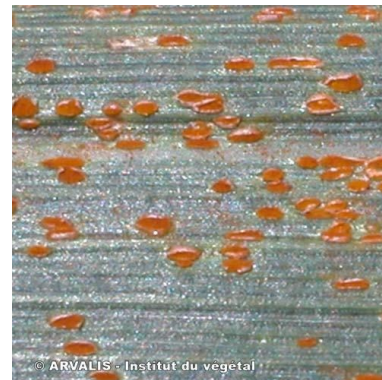


Photo de pustules de rouille brune

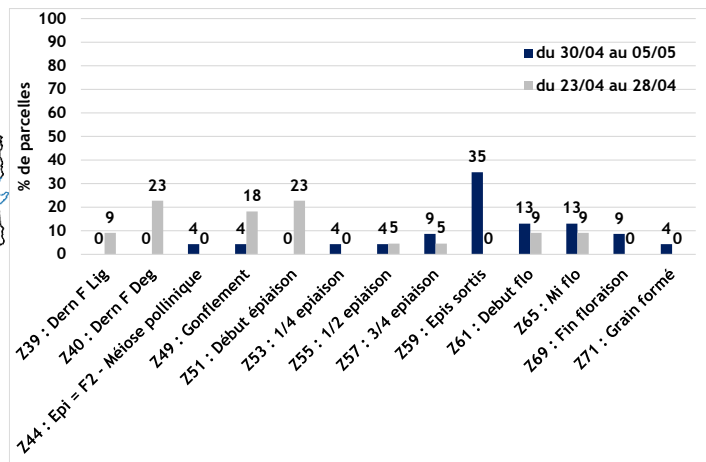
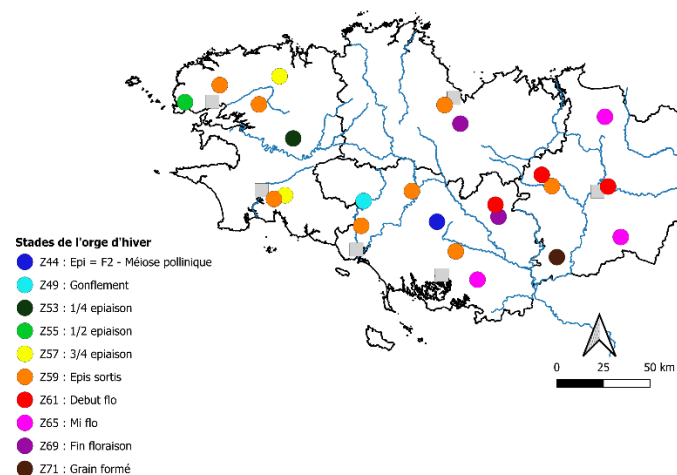
- Du **piétin verse** a été observé dans deux parcelles situées dans le Morbihan et les Côtes-d'Armor, 5% des tiges sont touchées ainsi que du **rhizoctone** sur 15% des tiges dans une parcelle du Finistère.



Orge d'hiver

Stades

23 parcelles ont été suivies pour la période du 30/04 au 05/05 (semaine 19). Les parcelles sont majoritairement entre les stades fin épiaison et floraison.



Carte 2 : Stades de l'orge d'hiver observés entre 30/04 et le 05/05 (semaine 19).

Graphique 2 : stades des parcelles d'orge d'hiver du réseau

Helminthosporiose (*Drechslera teres*)

Observations issues des parcelles du réseau

Période de suivi	Nb parcelles suivies	Nb parcelles infectées	Nb parcelles seuil de risque	Infestation Moyenne
30/04-05/05	23	22	7	23%
23/04-28/04	21	10	5	25%

- Variétés sensibles** : une parcelle avec la variété SY Zoomba, 13% de ses feuilles sont touchées et elle est située dans le Finistère.
- Variétés résistantes** : trois parcelles avec les variétés LG Zorica (Morbihan 40% et 50% des feuilles touchées) et Noblesse (Côtes-d'Armor et 80% des feuilles touchées).
- Variétés non renseignées** : trois parcelles situées dans le Finistère (53 et 55% des feuilles touchées) et le Morbihan (67% des feuilles touchées).

Analyse de risque et prévisions

La pression en helminthosporiose augmente de nouveau. Les précipitations actuelles lui sont favorables.

Risque sur variétés sensibles : **moyen**. **Risque sur variétés résistantes** : **faible à moyen**.

Gestion du risque

Période de suivi et seuil indicatif de risque : A partir du stade 1 nœud. Sur les 3 feuilles supérieures bien étalées.

- Variétés sensibles (≤ 5)** : si plus de 10% des feuilles atteintes.
- Variétés moyennement ou peu sensibles (≥ 6)** : si plus de 25% des feuilles atteintes.

Plus de détails sur la gestion du risque, consultez [le BSV n° 8 du 31 mars 2026](#).

Informations sur la maladie



Plus de détails dans [le BSV n° 8 du 31 mars 2026](#) ou sur sa fiche maladie sur le site d'Arvalis. [Fiche helminthosporiose.](#)





Rouille naine (*Puccinia hordei*)

Observations issues des parcelles du réseau

Période de suivi	Nb parcelles suivies	Nb parcelles infectées	Nb parcelles seuil de risque	Infestation Moyenne
30/04-05/05	23	5	4	60%
23/04-28/04	22	6	3	25,3%

Pour les quatre situations qui ont dépassé le seuil de risque. Deux parcelles sont dans le Finistère (variété sensible KWS MATTIS - 72% des feuilles touchées, variété non renseignée - 62% des feuilles touchées) et deux dans le Morbihan (variété sensible LG ZORICA - 77% des feuilles touchées et KWS MATTIS - 53% des feuilles touchées).

Analyse de risque et prévisions

Une nouvelle hausse des parcelles touchées est observée, notamment sur les variétés sensibles.

Risque sur variétés sensibles :  **moyen.** **Risque sur variétés résistantes :**  **faible.**

Gestion du risque

Période de suivi et seuil indicatif de risque : A partir du stade 1 nœud. Sur les 3 feuilles supérieures bien étalées

- Variétés sensibles (≤ 5) : si plus de 10% des feuilles atteintes.
- Variétés moyennement ou peu sensibles (> 4) : si plus de 50% des feuilles atteintes.

Informations sur la maladie



Plus de détails dans [le BSV n° 8 du 31 mars 2026](#) ou sur sa fiche maladie sur le site d'Arvalis. [Fiche rouille naine de l'orge](#)



Ramulariose (*Ramularia collo-cygni*)

Observations issues des parcelles du réseau

Dans le réseau BSV, la maladie n'a pas été observée pour le moment.

Analyse de risque et prévisions

Dans le réseau BSV, la maladie n'a pas été observée pour le moment.

Risque global :  **faible.**



Une fois la maladie déclarée au stade épiaison, elle ne peut plus être contrôlée.

La lutte contre cette maladie est essentiellement variétale.

Pour vérifier la note CTPS de votre variété : [tableau des sensibilités variétales en annexe](#) ou [consultez les fiches variétés orge d'hiver sur le site d'Arvalis—cliquez ici.](#)

Informations sur la maladie



Les premiers symptômes apparaissent généralement **après l'épiaison sur les feuilles supérieures**. Répartition **homogène** dans la parcelle.

Taches brunes rectangulaires, courtes de 2 à 5 mm de long sur 1 à 2 mm de large qui **suivent les nervures**. Elles sont **entourées d'une chlorose (halo chlorotique)**. Les symptômes peuvent être confondus avec des petites taches d'helminthosporiose. Les taches de ramulariose traversent les feuilles et sont **visibles sur les 2 faces**. Les symptômes restent perceptibles sur les feuilles desséchées.



Plus de détails sur le pathogène, consultez sa fiche sur le site d'Arvalis. [Fiche maladie la ramulariose](#)



Septoriose de l'orge

La septoriose de l'orge n'est pas une maladie courante et préjudiciable des cultures d'orge en France.

Cependant suite à une détection de *Parastagonospora avenae f.sp.triticea* signalée en janvier 2016 par les autorités chinoises, espèce de quarantaine en Chine, des actions sont entreprises depuis pour mieux caractériser les espèces en présence et augmenter les mesures de prévention.

Ainsi, la surveillance des symptômes de septoriose de l'orge a été renforcée dans les réseaux d'épidémiosurveillance et les expérimentations.

Merci d'en tenir compte dans les observations et de faire remonter l'information, si nécessaire, au responsable filière céréales à paille régional.



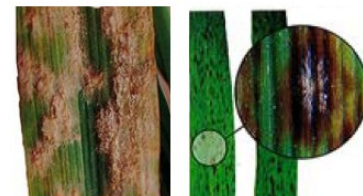
Autres observations

Oïdium : quatre des vingt-trois parcelles observées présentent de l'oïdium. Une situation avec la variété sensible KWS MAttis a 17% de ses feuilles touchées.

Plus de détails sur le pathogène, consultez sa fiche sur le site d'Arvalis. [Fiche maladie oïdium](#)

En ce moment, il peut être observé des symptômes particuliers dans les parcelles touchées par l'oïdium. Les taches sont brunes sans chlorose avec, non systématiquement, le mycélium d'oïdium en forme d'étoile. Il s'agit en fait d'une réaction d'hypersensibilité à l'oïdium.

A ne pas confondre avec l'helminthosporiose.



Du charbon nu sur orge a été observé dans une parcelle du d'Ille-et-Vilaine, seuls 5% des épis sont touchés.

Plus d'informations sur la maladie en [cliquant ici : fiche maladie arvalis - charbon nu](#)





Maïs

La majorité des semis a été effectuée. Les parcelles les plus en avance sont au stade 2-3 feuilles. Pour le reste des parcelles à semer, quelques rappels pour bien démarrer la campagne :

- **Un sol bien préparé et un bon semis** permettent de limiter les attaques liées aux corvidés, taupins, mouches/géomyze et limaces. Pour limiter les risques liés aux ravageurs des stades précoces du maïs (semis-3 F), le semis doit se faire dans un sol réchauffé et ressuyé afin de favoriser une levée homogène et rapide.
- **Corvidés** : Les attaques de corvidés sont difficiles à maîtriser, un bon rappuyage des lignes de semis et un semis à profondeur 4-5 cm est recommandé dans les zones à risque. Semer à des dates assez proches des parcelles voisines pour éviter un échelonnage des levées qui est favorable aux attaques de corvidés. Utiliser des effaroucheurs.
- **Pour les taupins, utiliser des plantes appâts pour les détourner du maïs**. Au semis, épandre en plein sur le sol un mélange de grains de blé ou d'orge puis les incorporer dans la couche superficielle sur 10-15 cm de profondeur. Les appâts de blé ou d'orge devront être impérativement détruits lors du désherbage à 3-4 feuilles du maïs.
- **Limaces** : éviter d'avoir un sol trop motteux et la présence de résidus de végétaux en surface.
- **Pour la mouche du semis** : enfouir les résidus et éviter l'incorporation de matières organiques au moment des semis afin d'empêcher une prolifération trop rapide.

Pour chaque dégât occasionné par la faune sauvage, les agriculteurs sont invités à remplir à chaque fois le formulaire de déclaration en ligne (formulaire : [cliquez-ici](#)) ou via une application mobile disponible sur android et apple : [cliquez-ici](#) pour savoir comment les télécharger. Cette déclaration, si elle n'ouvre pas droit à l'indemnisation, permet d'orienter les mesures de gestion de l'espèce et de justifier du maintien du classement en « nuisible ».

Pour plus d'informations sur les autres ravageurs, cliquez ci-contre [mouche du semis](#), [taupins](#), [corvidés](#), [limace](#). (Source : Arvalis).

ROCHAIN BSV : LE 12 MAI 2026

Ce bulletin est produit à partir d'observations ponctuelles. S'il donne une tendance de la situation sanitaire régionale, celle-ci ne peut être transposée telle quelle à la parcelle. La Chambre Régionale d'Agriculture dégage toute responsabilité quant aux décisions prises par les agriculteurs pour la protection de leurs cultures et les invite à prendre ces décisions sur la base d'observations réalisées eux-mêmes dans leurs cultures et/ou sur les préconisations de bulletins techniques.

L'ensemble des observations contenues dans ce bulletin a été réalisées par les partenaires suivants :

AGRIAL, ARVALIS, CRA BRETAGNE, COOP GARUN-PAYSANNE, COOP LE GOUESSANT, EAS, EUREDEN, FREDON BRETAGNE, HAUTOBOIS SAS, LYCEE DE BREHOULOU.

Rédigé par : FREDON Bretagne, 5, Rue A. de St Exupéry 35235 THORIGNE FOUILLARD.
Animateur Grandes Cultures—Damien Leclercq. Tél : 07 63 57 60 84

Direction de Publication : Chambre Régionale d'Agriculture de Bretagne, ZAC Atalante Champeaux 35 042 RENNES.
Contact : Françoise MAHEO. Animatrice inter-filières - Tél : 02 97 46 22 63

Comité de Relecture :
Arvalis, Chambres d'Agriculture de Bretagne, DRAAF-SRAL, FREDON Bretagne, Terres Inovia.

Vous pouvez retrouver l'ensemble des BSV Grandes Cultures sur les sites internet suivants :

La FREDON Bretagne : <https://fredon-bretagne.com/>

La Chambre Régionale d'Agriculture de Bretagne : <https://bretagne.chambres-agriculture.fr/>

La DRAAF Bretagne : <https://draaf.bretagne.agriculture.gouv.fr/>

Pour recevoir gratuitement les BSV : inscrivez-vous sur le site de FREDON Bretagne : [Formulaire d'inscription](#)

Ou inscrivez-vous sur le site de la chambre d'agriculture de Bretagne : [Formulaire pour envoi de mail](#).



Annexes

Tableaux des sensibilités variétales pour le blé tendre d'hiver et l'orge d'hiver :

Caractéristiques des variétés de blé tendre d'hiver								
Variété	Résistances aux maladies							
	Verse	Piétin verse	Oïdium	Rouille jaune	Septoriose tritici	Rouille brune	Fusariose sur épi	Accumulation DON
ACADEMY	7	3	6	7	6,5	5	5	
ACCOMPLY	6,5	2		7	8	8	5	
APACHE	7	2	5	7	4,5	4	7	6,5
BALZAC	5,5	2	8	7	7	7	5,5	5
BELZEBUTH	6,5	6		7	7	4	4,5	
CAMPESINO	6	6	6	3	6,5	8	5	6
CELEBRITY	6,5	2	8	6	5	4	4	4
CHANDOR	7	6	7	7	6,5	6	5,5	
CHEVIGNON	6	3	6	7	6,5	6	5	5
COMPLICE	5	3	6	5	5,5	5	5	3,5
CONQUISTADOR	7	5		8	7	5	6,5	
FABULOR	5,5	5	5	6	7,5	6	5,5	
FACILITY	6	3	7	6	6,5	7	5	
GARFIELD	6	3	7	6	7	7	5	5,5
GENERIK	7	3		7	7	5	5	
GEOPOLIS	6	7		6	8	8	4,5	
GODZILLA	4,5	5	5	7	7,5	7	5,5	
GRAVELINE	6	6	8	8	7	7	4,5	
HYLIGO (h)	5,5	4	8	5	6	5	5,5	6,5
INTENSITY	6,5	6	6	8	6,5	5	5,5	
INTRODUCTOR	5	4		8	7	6	4,5	
JERIKO	6,5	3	7	7	7	7	6,5	
JUNIOR	6,5	7	7	7	7	6	5	4
KAKTUS	7	5		7	6,5	6	4,5	
KARABOL	5,5	6	8	7	6,5	4	4,5	
KARDIGAN	5,5	3		6	6,5	6	5,5	
KAROQUE	6,5	3	5	6	6,5	4	4,5	
KINGKONG	5,5	3	9	7	6,5	5	5,5	
KWS ASTRUM	6,5	4	8	8	7	6	5	
KWS ERRUPTIUM	6	3	7	8	7	6	5,5	
KWS ETOILE	6,5	6	8	7	6	4	5	
KWS EXTASE	7	3	7	7	6,5	6	4	4
KWS GLOBE	6,5	7		7	6	7	4,5	
KWS MILLESIME	6	3	7	6	6	6	7	
KWS PERCEPTIUM	5,5	2	8	7	6,5	6	6	6
KWS SPHERE	5,5	6	4	7	6,5	6	5,5	6
KWS ULTIM	7,5	6	4	7	5	5	5,5	5,5
LG ABSALON	5,5	6	8	6	7,5	7	5	5
LG ACROBAT	7,5	5		8	7	5	5	
LG AERO	6,5	6	8	7	6	6	3,5	
LG AUDACE	5,5	6	7	6	6	5	4,5	5
OLAF	6	2	5	7	7	6	5,5	
OREGRAIN	7	2	4	4	5	4	6	6,5
OUTDOOR	6,5	6		7	6,5	6	5,5	
PAILLEDOR	5,5	8		7	6,5	5	5,5	
PONDOR	6,5	5	5	7	6,5	4	5,5	
PRESTANCE	5	6	5	5	6,5	6	4,5	5
PROVIDENCE	4,5	3	5	6	5,5	3	5	4
RGT CESARIO	6,5	3	8	6	6,5	5	4,5	4,5
RGT FARMEO	5,5	3	7	6	7	8	5	
RGT INDEXO	5,5	3	8	7	7,5	8	5,5	
RGT KOESIO	6,5	3		7	7,5	5	4,5	
RGT MAJESKO	5,5	3		8	8	8	5,5	
RGT PACTEO	5,5	2	5	7	6,5	5	5	5
RGT PROFUSIO	6,5	5		6	6,5	6	3,5	
RGT PROPULSO	5,5	3	6	8	5,5	8	5	
RGT SACRAMENTO	6,5	2	5	4	5,5	7		4,5
RGT TWEETEO	6,5	2	6	5	6	6	5	4
SHREK	6,5	3	5	8	8	6	5	4,5
SPIROU	5,5	3	7	6	7,5	6	4,5	
SU ADDICTION	7	3	7	7	6,5	3	4,5	4
SU HORIZON	6,5	2	8	7	7	7	5	
SU HYCLASS (h)	6,5	2		6	6,5	4	5	
SU HYLORD (h)	3,5	5	6	7	7	3	5	
SU HYREAL (h)	5	6	5	5	7	5	5,5	5
SU HYSTORIC (h)	6	6		6	6,5	7	5,5	
SU MASTER	5,5	3		7	6,5	6	5,5	
SU MOUSQUETON	5,5	3	7	7	7	5	5,5	5,5
SU PULSION	5,5	7	8	6	7	4	4,5	
SU SAUVIGNON	5,5	7	7	6	6,5	5	4	
SY ADMIRATION	5	6	4	7	5	5	6,5	5,5
SY TRANSITION	6,5	4	7	8	6,5	6	6	
TALENDOR	5,5	7	7	7	5,5	4	5	5,5
THERMIDOR	6	6	6	7	7,5	4	5	
UNIK	7	3	4	7	5,5	4	4,5	4,5
WINNER	6	3	5	7	5,5	7		4,5

Caractéristiques des variétés d'orge d'hiver 6 rangs et 2 rangs							
Variété	Verse	Résistances aux maladies					
		Oïdium	Rhynchosporiose	Helminthosporiose	Rouille naine	Ramulariose	Jaunisse Nématisante
ORGE 6 RANGS							
ALIENOR	5,5	5	5	6	7	(6)	T
CARROUSEL	5	6	5	6	6	6	T
CONSTEL	5,5	5	5	6	3	6	T
DEMENTIEL	5,5	6	6	6	5	5	
DIGITAL	4,5	6	7	7	7	6	T
FASCINATION	5,5	7	5	6	5	(6)	T
INTEGRAL	6	4	6	6	6	6	T
KWS DELIS	5,5	8	6	6	6	5	T
KWS FARO	6	6	5	6	3	5	
KWS FUTURIS	6,5	6	5	6	7	7	T
KWS INNOVATRIS	5,5	5	(6)	6	6	(6)	T
KWS JAGUAR	5	5	6	6	5	7	T
KWS JOYAU	6	4	6	7	6	7	T
KWS MELODIS	6,5	6	5	6	6	6	T
KWS OXYGENE	4,5	6	7	7	5	6	
LG ZAO	6	6	7	4	6	6	T
LG ZEBRA	6	8	5	5	6	5	T
LG ZEBULON	6	7	5	6	7	7	T
LG ZEFIRA	5,5	6	(6)	6	7	(5)	T
LG ZENIKA	6	7	7	6	7	5	T
LG ZORBAS	5	7	(7)	7	6	(7)	T
LG ZORICA	5,5	6	5	6	6	6	T
LITTORAL	6,5	5	7	6	5	7	T
MAGGY	6	6	6	6	6	6	T
MARVEL	6,5	7	7	7	5	6	T
OVALIE	5,5	5	7	5	6	6	T
SY BANKOOK (h)	6	6	7	6	6	6	
SY COLYSEOO (h)	5,5	6	(6)	7	6		
SY DAKOOTA (h)	6	6	6	6	(5)	6	
SY GALILEOO (h)	4,5	7	6	6	6	6	
SY LOONA (h)	5,5	7	7	6	7	6	
SY SCOOP (h)	5,5	7	7	6	7	7	
SY SPAROO (h)	5	7	7	6	6	7	T
SY ZOOMBA (h)	(5,5)				(6)		
ORGE 2 RANGS							
Bonnavi	6	5	5	(6)	(5)	(5)	T
Comtesse	6	8	7	(6)	6	5	
Duchesse	5,5	(7)	(5)	5	5	(6)	T
Idilic	4,5	6	6	5	6	5	T
KWS Mattis	6,5	6	(5)	6	5	(6)	T
KWS Nomadis	5	(6)	(6)	6	7	(7)	T
KWS Ovnis	6	6	6	7	6	(6)	T
LG Caiman	5,5	8	4	6	6	5	T
LG Carpenter	5,5	(7)	(7)	7	6	(6)	T
LG Casting	5,5	7	5	6	6	5	
Majuscule	5	4	5	7	6	(6)	T
Manade	3	(6)	(6)	7	6	(6)	T
Memento	5,5	5	7	6	7	5	
Noblesse	6,5	8	(6)	6	5	6	
Organa	5	7	(7)	6	6	(6)	T
Paquita	5,5	(6)	(6)	6	5	(5)	T

Résistance aux accidents et aux maladies

- 1- Très sensible
- 2 - Sensible
- 3 - Sensible à assez sensible
- 4 - Assez sensible
- 5 - Assez sensible à peu sensible
- 6 - Peu sensible
- 7 - Assez résistant
- 8 - Assez résistant à résistant
- 9 - Résistant