



N°14
19/05/2026



Animateurs filières

Céréales à paille

Philippe PENICHO

FREDON N-A

philippe.penichou@fredon-na.fr

Suppléance : **CDA 87**

valerie.lacorre@haute-vienne.chambagri.fr

Maïs

Valérie LACORRE / **CDA 87**

valerie.lacorre@haute-vienne.chambagri.fr

Suppléance : **FREDON N-A**

philippe.penichou@fredon-na.fr

Oléagineux

Valérie LACORRE / **CDA 87**

valerie.lacorre@haute-vienne.chambagri.fr

Suppléance : **FREDON N-A**

philippe.penichou@fredon-na.fr

Directeur de publication

Bernard LAYRE

Président de la Chambre Régionale

Nouvelle-Aquitaine

Boulevard des Arcades

87060 LIMOGES Cedex 2

accueil@na.chambagri.fr

Supervision

DRAAF

Service Régional

de l'Alimentation

Nouvelle-Aquitaine

22 Rue des Pénitents Blancs

87000 LIMOGES

Supervision site de Poitiers

La stratégie écophyto 2030

Réduire et améliorer
l'utilisation des phytos

*Reproduction intégrale
de ce bulletin autorisée.*

*Reproduction partielle autorisée
avec la mention « extrait du
bulletin de santé du végétal
Nouvelle-Aquitaine Grandes
cultures N°14
du 19/05/2026 »*

Edition **Limousin**

Bulletin disponible sur bsv.na.chambagri.fr et sur le site de la DRAAF draaf.nouvelle-aquitaine.agriculture.gouv.fr/Bulletin-de-sante-du-vegetal

Recevez le Bulletin de votre choix **GRATUITEMENT**
en cliquant sur [formulaire d'abonnement au BSV](#)

Ce qu'il faut retenir

Céréales

- **Stades phénologiques** : de « fin épiaison » (BBCH 59) à « fin floraison » (BBCH 69).
- **Septoriose** : La surveillance se poursuit sur les parcelles les plus tardives.
- **Rouille jaune (BTH)** : surveillance des variétés sensibles. Signalée.
- **Fusariose des épis – *Fusarium graminearum*-Risque DON** (BTH TRI) : évaluer le risque à l'approche du stade floraison (BBCH 61).
- **Pucerons des épis** : surveillance à partir de début épiaison.
- **Rhynchosporiose/Oïdium (TRI)** : présence.

Téléchargez [le guide de l'observateur en céréales à paille en Nouvelle Aquitaine](#)

Maïs

- **Stades phénologiques** : semis (BBCH 00) à 4 Feuilles (BBCH 15).
- **Corvidés** : les corbeaux suivent les rangs et peuvent détruire un grand nombre de graines, ce qui peut amener à un re-semis.
- **Taupins** : restez vigilant, plus la période de levée est longue plus la plantule est sensible.
- **Limaces** : les conditions climatiques des jours à venir sont toujours favorables à l'activité de ces organismes Risque faible.

Téléchargez: [Guide observateurs Maïs](#)



PREVISIONS METEO (sources météo France)

A partir de jeudi, retour d'un grand soleil avec des températures largement supérieures à la normale.

Limoges



Guéret



Brive



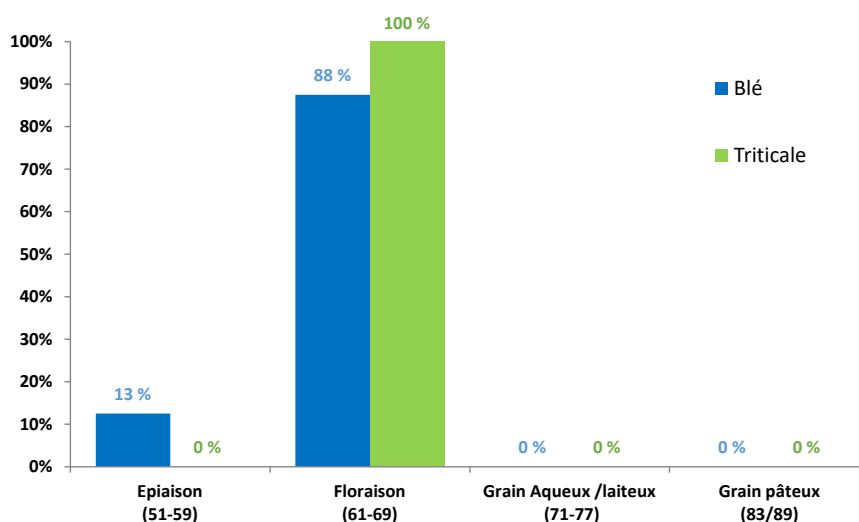
Céréales à paille

Peu d'évolution dans les stades cette semaine en raison des conditions froides et peu lumineuses. La situation sanitaire est globalement saine au niveau des maladies foliaires. Des symptômes de JNO sont parfois visibles et des fréquences assez élevées de piétin-verse sur variétés sensibles et semis précoces peuvent être observées. Des échaudages thermiques sont à attendre avec la forte hausse des températures en fin de semaine.

La majorité est cette semaine à début floraison et plus (BBCH 61)

17 parcelles ont été observées cette semaine : 8 blés, 4 triticales (5 orges).

L'analyse de risque ne concerne plus que le blé et le triticales



Blé tendre d'hiver

Dép.	Commune	Date de semis	Variété	Stade	% Septo F3	% Septo F2	% Septo F1
87	LIMOGES	12/10/2025	KWS MILLESIME	Fin floraison	80	60	0
19	LAGRAULIERE	15/10/2025	APACHE	/	/	/	/
23	SAINTE FEYRE	15/10/2025	Montalbano	Mi floraison	100	50	0
87	JANAILHAC	15/10/2025	Thermidor	Fin floraison	100	60	0
23	CHARRON	16/10/2025	EMILIO	Fin épiaison	40	0	0
23	CLUGNAT	18/10/2025	KWS ULTIM	/	/	/	/
87	NEXON	18/10/2025	KWS ETERNEL	/	/	/	/
23	EVAUX LES BAINS	19/10/2025	Prestance - LG Absalon	Début floraison	20	0	0
23	EVAUX LES BAINS	03/11/2025	LG Amifort	Début floraison	0	0	0
87	RILHAC-RANCON	05/11/2025	Prestance/Intensity/Millesime	Début floraison	0	0	0
87	LA GENEYTOUSE	05/11/2025	ANGELUS	/	/	/	/
23	AJAIN	11/12/2025	UNISIGMA THERMIDOR	/	/	/	/
19	ALBUSSAC	14/12/2025	KWS SPHERE	Fin floraison	50	30	0

• Septoriose

Observations du réseau : se reporter au tableau ci-dessus.

En progression sur les feuilles F2 !

4 des 8 parcelles notées cette semaine présentent des nécroses jusque sur les F2. 1 seule situation ne présente aucune trace de la maladie sur l'un des 3 premiers étages foliaires.

Période de risque : à partir du stade « 2 nœuds » BBCH 32.

Seuils indicatifs de risque :

	Au stade 2 nœuds (BBCH32)	Au stade dernière feuille pointante (BBCH37)	Au-delà du stade dernière feuille étalée (BBCH39)
Variétés sensibles à très sensibles	Quand 20 % des F2 actuelles (F4 définitives) présentent des symptômes	Quand 20 % des F3 actuelles (F4 définitives) présentent des symptômes	Quand 20 % des F3 définitives présentent des symptômes
Variétés moins sensibles	Quand 50 % des F2 actuelles (F4 définitives) présentent des symptômes	Quand 50 % des F3 actuelles (F4 définitives) présentent des symptômes	Quand 50 % des F3 définitives présentent des symptômes

Cas des mélanges variétaux : faire la moyenne des notes septoriose des variétés qui composent le mélange. Si la moyenne des notes est supérieure ou égale à 6.5 alors le seuil variétés peu sensibles s'applique, sinon c'est le seuil variétés sensibles.

Évaluation du risque - Septoriose

La vigilance s'impose surtout pour les situations qui ne sont pas encore à « Floraison »

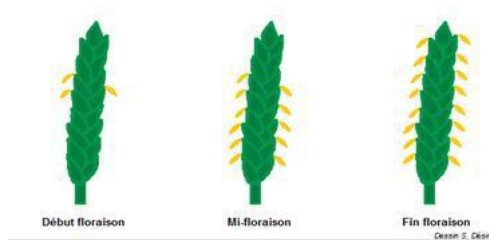
Ce risque doit être évalué par l'observation, sur les 3 derniers étages foliaires, en fonction de la sensibilité variétale et en tenant compte de la persistance des protections réalisées sur la parcelle.

La protection contre les maladies foliaires est valorisée jusqu'à la chute des étamines soit jusqu'à 15 jours à 3 semaines après l'épiaison, selon le potentiel de la parcelle. Même si les symptômes des champignons pathogènes progressent sur le feuillage, une intervention supplémentaire au-delà de ce stade est rarement valorisée car la céréale termine son cycle de végétation et que, celui-ci est fréquemment écourté par l'échaudage qui réduit la période de protection à couvrir. Les fortes températures attendues vont précipiter ce phénomène.

• Fusariose des épis (BTH)

Les conditions ont été *a priori* favorables au risque fusariose. Ce risque sera nul avec la fin de cette période pluvieuse. Attention cette analyse s'applique pour les situations tardives qui ne seraient pas encore à floraison

Période de risque : début floraison.



Seuil indicatif de risque : il n'existe pas de seuil, la grille d'évaluation du risque proposée par Arvalis et présentée ci-dessous permet d'évaluer le risque.

Grille d'évaluation du risque d'accumulation du déoxynivalénol (DON) dans le grain de blé tendre et d'aide au traitement contre la fusariose sur épi (*Fusarium graminearum*)

Gestion des résidus*		Sensibilité variétale	Risque	Pluie (mm) autour de la floraison (+/- 7 jours)		
				<10	10-40	>40
	Labour ou résidus enfouis	Peu sensibles	1			
		Moyennement sensibles	2			
		Sensibles	3			T
	Techniques sans labour ou résidus en surface	Peu sensibles	2			
		Moyennement sensibles	3			
		Sensibles	3			T
	Labour ou résidus enfouis	Peu sensibles	2			
		Moyennement sensibles	3			
		Sensibles	3			T
	Techniques sans labour ou résidus en surface	Peu sensibles	2			
		Moyennement sensibles	2			
		Sensibles	4		T	T
	Labour ou résidus enfouis	Peu sensibles	2			
		Moyennement sensibles	3			
		Sensibles	4			
	Techniques sans labour ou résidus en surface	Peu sensibles	4		T	T
		Moyennement sensibles	5		T	T
		Sensibles	6	T	T	T
	Labour ou résidus enfouis	Peu sensibles	2			
		Moyennement sensibles	3			
		Sensibles	4			T
	Techniques sans labour ou résidus en surface	Peu sensibles	5		T	T
		Moyennement sensibles	6		T	T
		Sensibles	7	T	T	T

Recommandations associées à chaque niveau de risque :

1 et 2 : Le risque fusariose est minimum et présage d'une excellente qualité sanitaire du grain vis-à-vis de la teneur en DON. Pas de traitement spécifique vis-à-vis des fusarioses quelles que soient les conditions climatiques.

3 : Le risque peut être encore minimisé en choisissant une variété moins sensible. Traiter spécifiquement vis-à-vis des fusarioses en cas de climat humide (cumul de pluie > 40 mm pendant la période entourant la floraison).

4 et 5 : Il est préférable de réaliser un labour pour revenir à un niveau de risque inférieur. A défaut, effectuer un broyage le plus fin possible et une incorporation des résidus rapidement après la récolte. Pour ces deux niveaux de risque, envisager un traitement avec un anti-fusarium efficace, sauf si le climat est très sec pendant la période de floraison (cumul de pluie < 10 mm pendant les 7 jours entourant la floraison).

6 et 7 : Modifier le système de culture pour revenir à un niveau de risque inférieur. Labourer ou réaliser un broyage le plus fin possible des résidus de culture, avec une incorporation rapidement après la récolte, sont les solutions techniques les plus efficaces et qui doivent être considérées avant toute autre solution. Choisir une variété peu sensible à la fusariose.

Évaluation du risque – Fusariose des épis

Rappel : Les observations à la parcelle sont inutiles, l'évaluation du risque est à réaliser en amont du stade « floraison »

Pour les blés et triticales qui approchent le stade sensible début floraison, le risque sera négligeable avec l'arrêt des précipitations.

Retrouvez le tableau des sensibilités variétales de blé au risque DON-Fusarium graminearum (Arvalis-Que choisir 2025-2026

• Rouille jaune

Observations du réseau : 10% des F3 sur mélange Prestance/LG Absalon – Présence signalée hors réseau en Nouvelle-Aquitaine sur variétés sensibles.

Période de risque : à partir de « épi 1 cm » (BBCH 30)

Seuils indicatifs de risque :

Pour les variétés sensibles (note ≤ 6) et les mélanges variétaux dès qu'il y a une variété sensible dans le mélange :

- Au stade « épi 1cm » uniquement en présence de foyer actif de rouille jaune (pustule pulvérulente).
- Au stade « 1 nœud », dès la présence des premières pustules dans la parcelle.

Pour les variétés résistantes (note ≥ 7) :

- Avant le stade 2 nœuds, ne pas intervenir.
- Après le stade 2 nœuds, intervenir dès l'apparition de la maladie.

Mélange : prendre le seuil d'intervention « variétés sensibles » dès qu'il y a une variété sensible dans le mélange.

Evaluation du risque – Rouille jaune

Les situations tardives avec variétés sensibles doivent faire l'objet d'une surveillance particulière.

• Puceron des épis

Observations du réseau : 1 épi sur 5 colonisés sur mélange Prestance/LG Absalon (Evaux les Bains -23)

Période de risque : de début épiaison (BBCH 51) au stade grain pâteux (BBCH 83).

Seuils indicatifs de risque : 1 épi sur 2 colonisés.

Évaluation du risque - Puceron des épis

Les conditions seront plus favorables. Surveiller en priorité l'activité régulatrice des auxiliaires (coccinelles, chrysopes, syrphes, micro-hyménoptères etc...).

Triticale

Dép	Commune	Date de semis	Variété	Stade
19	Saint Clément	12-oct	Lumaco	Début floraison
23	Villard	14-oct	Lumaco	/
19	Latronche	14-oct	RGT Rutenac	Début floraison
23	Saint Vaury	16-oct	Oméac	Mi floraison
23	Fontanières	18-oct	Allrounder PZO	Mi floraison
87	Nexon	18-oct	Lumaco	/
23	Clugnat	19-oct	Lumaco	/
19	Neuville	12-nov	RGT Rutenac - Allrounder	/

• Rhynchosporiose

Observations du réseau :

Toujours relevée sur 3 des 4 parcelles notées cette semaine : Allrounder PZO à Fontanières ; RGT Rutenac à Latronche -19 ; Oméac à Saint Vaury -23.

Période de risque : à partir de « 1 nœud » (BBCH 31).

Situations à risques : variétés sensibles. Pluies intenses pendant la montaison.

Evaluation du risque indicatif de la progression de la maladie – Rhynchosporiose sur triticale

Les cultures ne sont plus aux stades sensibles.

• Oïdium

La sensibilité des variétés à l'oïdium doit être suivie avec attention compte tenu de la forte nuisibilité qu'elle provoque, en particulier lorsque les épis sont touchés.

Observations du réseau : 20% des F3 sur Allrounder PZO à Fontanières – 23.

Période de risque : à partir de « épi 1 cm » pour les variétés sensibles.

-Variétés sensibles : si plus de 20 % des F1 ou F2 ou F3 atteintes.

-Autres variétés : si plus de 50 % des F1 ou F2 ou F3 atteintes.

Évaluation du risque – oïdium

Vigilance sur variétés sensibles jusqu'à la formation des grains.

Retrouvez le tableau des sensibilités variétales vis-à-vis de la rhynchosporiose et de l'oïdium du triticale dans le [bulletin N°8 du 07/04/2026](#)

• Fusariose des épis (Triticale)

L'analyse de risque est semblable à celle du blé (Se reporter au chapitre blé)

Retrouvez le tableau des sensibilités variétales de triticale au risque DON-Fusarium graminearum (Arvalis-Que choisir 2025-2026) :

Maïs

• Stades phénologiques et observations du réseau

Aujourd'hui le réseau compte 11 parcelles : 2 en Corrèze, 3 en Creuse et 6 en Haute-Vienne. 7 parcelles ont été observées.

Commune	Date de semis	Variété	Stade	% de plantes touchées		
				Taupins	Corbeaux	Limaces
87- La Meyze	16/04/2026	RGT Exposition	5 Feuilles	0%	0%	1%
19-Juillac	17/04/2026	Mélange		Parcelle Non Observée		
23-Evaux Les Bains	19/04/2026	RGT Mixer	3 Feuilles	0%	0%	1%
19-Voutezac	20/04/2026	Mélange		Parcelle Non Observée		
87-Rancon	25/04/2026	Sonnix		Parcelle Non Observée		
87-Magnac laval	29/04/2026	DKC 3418	4 Feuilles	0%	0%	0%
87-St Vitte/Briance	29/04/2026			Parcelle Non Observée		
23-Lizières	30/04/2026	KWS	3 Feuilles	0%	1%	0%
23-Evaux Les Bains P	02/05/2026	SY Freyja/mercator	1 Feuille	0%	1%	1%
87-Aixe/Vienne	03/05/2026	Pauleen/spinetto	2 Feuilles	0%	0%	0%
87-Nexon	17/05/2026	Roncato	Semis	-	-	-

Rappelons que le maïs est une culture de printemps dont le développement dépend des températures : plus il fait chaud, plus les stades de la culture s'enchaînent rapidement.

Cette semaine les maïs n'ont pas beaucoup évolué. Ils ont tendance à jaunir soit par un manque de chaleur et / ou par de la phytotoxicité lié au désherbage en situation peu poussante.



Maïs le 18/05/2026 La Meyze - V.LACORRE - CDA 87

- **Corvidés**

Corneille

Corbeau Freux

Choucas des tours

(Espèce protégée)



Observations du réseau : cette semaine, on nous signale la présence sur les parcelles de Lizières et Evaux les Bains (23) à hauteur d'1% de plantes touchées.

Période de risque : du stade semis (BBCH00) au stade 3-4 feuilles (BBCH 14).

Symptômes : **trou** en cône dans le sol en lieu et place de la semence ou de la plantule. Disparition des graines avant la levée, semence déterrée. Plantules de 2 à 4 feuilles sectionnées ou arrachées.

Situation à risque : parcelle en bas-fonds, avec des arbres en bordure. Les semis superficiels sont aussi plus attaqués.

Méthodes de luttes : passages fréquents sur les parcelles. Réguler les populations de corvidés à l'aide de cages. Effarouchement avec canon ou épouvantail, mais son efficacité est de courte durée. (Photo ci-joint : V.LACORRE CDA 87).

Répulsif en mélange à la semence ou en application au sol.

Il n'existe **pas de réglementation spécifique aux canons effaroucheurs**.



Les maires et les préfets peuvent prendre des arrêtés afin de réglementer les canons effaroucheurs, par exemple en limitant le nombre de détonations, le temps écoulé entre les détonations, la distance par rapport aux habitations ou la prise en compte de vents dominants pour leur utilisation.

En **Haute-Vienne**, il y a [l'Arrêté Préfectoral du 29.01.1993 réglementant le bruit de voisinage](#)

Article 3 : Toute personne utilisant dans le cadre de ses activités professionnelles, à l'intérieur de locaux ou en plein air, sur la voie publique ou dans les propriétés privées, des outils ou appareils, de quelque nature qu'ils soient, susceptible de causer une gêne pour le voisinage en raison de leur intensité sonore ou des vibrations transmises, doit interrompre ces travaux entre 20 H. 00 et 7 H. 00 et toute la journée des dimanches et jours fériés sauf en cas d'intervention urgente.

Des dérogations exceptionnelles pourront être accordées par le Maire s'il s'avère nécessaire que les travaux considérés soient effectués en dehors des heures et jours autorisés à l'alinéa précédent.

Evaluation du risque – corvidés

Les corbeaux suivent les rangs et peuvent détruire un grand nombre de graines, ce qui peut amener à un re-semis.

• Taupins

Observation du réseau : en fonction des choix de protection au semis, des dégâts peuvent être visibles. Les parcelles du réseau peuvent disposer d'une protection. Pas de dégâts signalés cette semaine.

Période de risque : de la germination (BBCH05) au stade 8 à 10 feuilles (BBCH18)

Symptômes :

- Attaque sur graines conduisant à des problèmes de levée
- Dessèchement du cornet et des feuilles les plus jeunes
- Flétrissement des plantules (2-3 feuilles) en cas d'attaque précoce
- Disparition des plantes à partir de 3 feuilles jusqu'à 7 feuilles



Maïs avec blanchiment d'une paire de limbe
(Arvalis, institut du végétal)



Attaque précoce au stade 3F avec flétrissement généralisé de la plante
(Arvalis, institut du végétal)



Taupin larve et adulte
(Arvalis, institut du végétal)

Situations les plus propices aux attaques de taupins

- Sol riche en matière organique,
- Prairies longue durée fournissant une nourriture constante et une humidité du sol,
- Semis profond,
- Semis précoce,
- Humidité après le semis,
- Mulch en dégradation à la surface du sol.

Evaluation du risque - taupins

Restez vigilant, plus la période de levée est longue plus la plantule est sensible.

• Limaces

Observations du réseau : Dégâts signalés à Evaux Les Bains (23) et La Meyze(87).

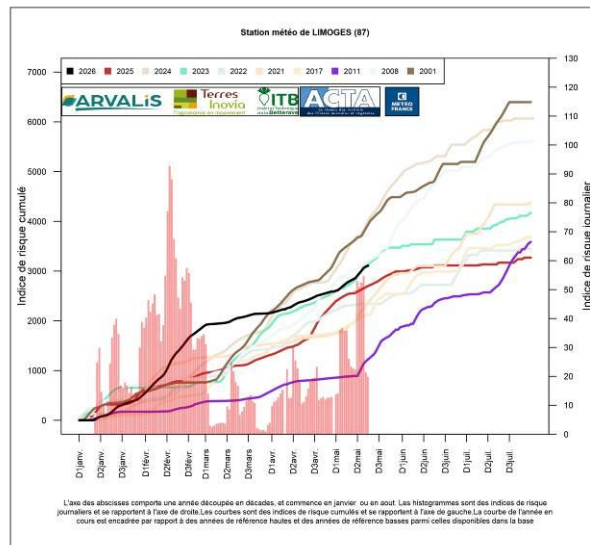
Période de risque : de la levée (BBCH 09) à 5/6 feuilles (BBCH 16).

Modèle climatique :

Le risque annuel calculé par le modèle climatique « Limace » est actuellement à un niveau modéré et reste proche à celui de l'an dernier (Cf. graphique ci-contre). Quant au risque journalier, il est en progression avec ces dernières pluies.

Seuil indicatif de risque : de 5 à 10 limaces par m² (piégeage bâche).

Disposez 3 ou 4 bâches noires carrées de 50 cm de côté sur le sol mouillé en calant les angles avec des pierres. Relevez les pièges tous les jours et observez le nombre de limaces collées sous la bâche.



Evaluation du risque – Limaces

Les conditions climatiques des jours à venir (sec et très chaud ne seront pas favorables à l'activité de ces organismes. Risque faible.

Gestion des adventices dans les rotations « grandes cultures » par des méthodes alternatives

Extrait de la note nationale Ecophyto, rédigée par l'ACTA, Arvalis institut du végétal, CETIOM, ITB et la Direction Générale de l'Alimentation (DGAL)

Herse étrille : utilisable en prélevée du maïs (8-12 km/h, agressivité moyenne à forte) puis du stade 3-4 feuilles (3 km/h, agressivité faible) à 4-6 feuilles (4-5 km/h, agressivité faible à moyenne). Passé le stade 3-4 feuilles, la herse étrille peut occasionner des pertes ou des blessures de feuilles non négligeables. Ajustez au mieux les réglages d'outil à la culture.

Houe rotative : utilisable en prélevée du maïs (15-20 km/h) puis du stade 3-4 feuilles (12 à 15 km/h) à 4-6 feuilles (15 à 20 km/h). Les passages au stade coléoptile ou 1ère feuille du maïs occasionnent des pertes pour la culture.

Bineuse : utilisable à partir de 2 feuilles, en présence d'équipement protège-plants. Utilisable entre 4 et 10 feuilles (vitesse entre 6 et 10 km/h) avec buttage apprécié lors du dernier passage.

Stratégies mixtes : De nombreuses possibilités sont envisageables, avec des performances très variées. Les plus fiables consistent à introduire un binage.

Stratégies tout mécanique : Les stratégies mécaniques strictes présentent l'intérêt d'un coût modéré et d'un IFT nul ; par contre, il est souhaitable de les réserver à des flores de dicotylédones annuelles dominantes, l'efficacité sur graminées et sur vivaces étant parfois insuffisante.

Guide de l'observateur Maïs pour vous aider

Un Guide de l'Observateur Maïs a été édité par le réseau des BSV Grandes cultures Nouvelle-Aquitaine. Il permet de mettre en place des observations sur votre exploitation, avec des protocoles d'observations pour chaque pathogène, des détails et photos d'identifications, des astuces d'observations et des éléments de comparaison avec d'autres pathogènes. Vous y trouverez aussi des informations sur les facteurs favorisant le pathogène et les méthodes prophylactiques à mettre en place pour limiter l'installation ou le développement du pathogène. Ce guide est composé à la fois :

- de fiches générales qui rappellent les bonnes pratiques d'observations, les outils d'aides à l'analyse de risque (modèles, grille de risques...),
- de fiches individuelles par bio-agresseur qui permettent d'identifier les bio-agresseurs et leurs symptômes, d'éviter les confusions, ... pour affiner l'analyse de risque et la gestion des parcelles.

Vous pouvez **télécharger le guide complet et/ou les fiches individualisées par pathogène** : [Guide observateurs Maïs](#)



Prochain bulletin : Mardi 26 mai 2026

Les structures partenaires dans la réalisation des observations nécessaires à l'élaboration du Bulletin de Santé du Végétal Nouvelle-Aquitaine Grandes cultures / Edition Zone Limousin sont les suivantes : FREDON N-A, Chambres d'Agriculture 19, 23 et 87, OCEALIA, Agricentre Dumas, Agriaxe, Sébastien Pinthon, Marc Bonnet Agriculteurs, LPA La Faye - Saint Yrieix la Perche

Ce bulletin est produit à partir d'observations ponctuelles réalisées sur un réseau de parcelles. S'il donne une tendance de la situation sanitaire régionale, celle-ci ne peut pas être transposée telle quelle à chacune des parcelles. La Chambre Régionale d'Agriculture Nouvelle-Aquitaine dégage donc toute responsabilité quant aux décisions prises par les agriculteurs pour la protection de leurs cultures. Celle-ci se décide sur la base des observations que chacun réalise sur ses parcelles et s'appuie le cas échéant sur les préconisations issues de bulletins techniques (la traçabilité des observations est nécessaire).