



**N°13**  
**12/05/2026**



### Animateurs filières

#### Céréales à paille

Philippe PENICHO

**FREDON N-A**

philippe.penichou@fredon-na.fr

Suppléance : **CDA 87**

valerie.lacorre@haute-vienne.chambagri.fr

#### Maïs

Valérie LACORRE / **CDA 87**

valerie.lacorre@haute-vienne.chambagri.fr

Suppléance : **FREDON N-A**

philippe.penichou@fredon-na.fr

#### Oléagineux

Valérie LACORRE / **CDA 87**

valerie.lacorre@haute-vienne.chambagri.fr

Suppléance : **FREDON N-A**

philippe.penichou@fredon-na.fr

### Directeur de publication

Bernard LAYRE

Président de la Chambre Régionale

Nouvelle-Aquitaine

Boulevard des Arcades

87060 LIMOGES Cedex 2

accueil@na.chambagri.fr

### Supervision

DRAAF

Service Régional

de l'Alimentation

Nouvelle-Aquitaine

22 Rue des Pénitents Blancs

87000 LIMOGES

Supervision site de Poitiers

### La stratégie

**écophyto 2030**

Réduire et améliorer

l'utilisation des phytos

*Reproduction intégrale  
de ce bulletin autorisée.*

*Reproduction partielle autorisée*

*avec la mention « extrait du*

*bulletin de santé du végétal*

*Nouvelle-Aquitaine Grandes*

*cultures N°12*

*du 12/05/2026 »*

Edition **Limousin**

Bulletin disponible sur [bsv.na.chambagri.fr](http://bsv.na.chambagri.fr) et sur le site de la DRAAF [draaf.nouvelle-aquitaine.agriculture.gouv.fr/Bulletin-de-sante-du-vegetal](http://draaf.nouvelle-aquitaine.agriculture.gouv.fr/Bulletin-de-sante-du-vegetal)

Recevez le Bulletin de votre choix **GRATUITEMENT**  
en cliquant sur [formulaire d'abonnement au BSV](#)

## Ce qu'il faut retenir

### Céréales

- **Stades phénologiques** : de « Début épiaison » (BBCH 51) à « grain pâteux » (BBCH 83).
- **Septoriose** : Conditions favorables- Vigilance jusqu'à « Floraison ».
- **Rouille jaune (BTH)** : surveillance des variétés sensibles. Signalée.
- **Fusariose des épis – Fusarium graminearum-Risque DON** (BTH TRI) : évaluer le risque à l'approche du stade floraison (BBCH 61).
- **Rouille brune (BTH/TRI)** : Conditions favorables sur variétés sensibles.
- **Pucerons des épis** : surveillance à partir de début épiaison.
- **Maladies foliaires (OH)** : Cultures hors période de risque. **Fin des observations sur orge.**
- **Rhynchosporiose/Oïdium (TRI)** : présence.

Téléchargez [le guide de l'observateur en céréales à paille en Nouvelle Aquitaine](#)

### Maïs

- **Stades phénologiques** : semis (BBCH 00) à 4 Feuilles (BBCH 14).
- **Corvidés** : les corbeaux suivent les rangs et peuvent détruire un grand nombre de graines, ce qui peut amener à un re-semis.
- **Taupins** : restez vigilant, plus la période de levée est longue plus la plantule est sensible.
- **Limaces** : les conditions climatiques des jours à venir sont toujours favorables à l'activité de ces organismes. De plus avec la baisse des températures, le maïs va pousser moins vite donc restez vigilant.



## PREVISIONS METEO (sources météo France)

Poursuite d'un temps mêlant averses et éclaircies avec des températures inférieures à la normale. Le jeudi de l'Ascension sera la journée la plus pluvieuse de la semaine.

### Limoges



### Guéret



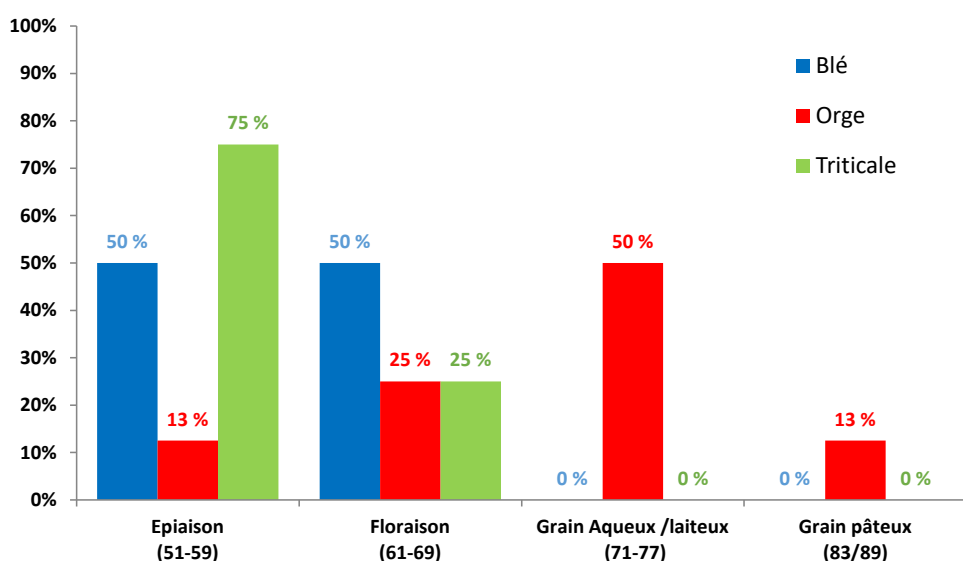
### Brive



## Céréales à paille

La floraison est atteinte voire imminente pour bon nombre de parcelles de blé, les orges entrent dans la fin de cycle (formation et maturation des grains). La longue période sèche a pu pénaliser des cultures. La situation sanitaire est globalement saine mais beaucoup de cultures sont encore aux stades sensibles (avant floraison) des différentes maladies foliaires. Des symptômes de JNO sont parfois présents sur les parcelles semées début octobre, du piétin-verse est également relevé sur semis précoces de variétés sensibles.

La majorité est cette semaine à Floraison et plus (BBCH 61-85) 20 parcelles ont été observées cette semaine : 8 blés, 8 orges, 4 triticales

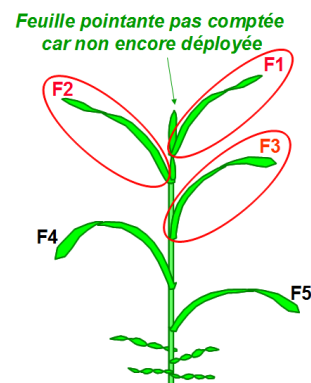


## Comment sont notées les maladies du feuillage ?

Chaque étage foliaire complètement déployé (F1 ; F2 ; F3...) fait l'objet d'une notation de présence ou d'absence de la maladie (fréquence exprimée en pourcentage).

Correspondances feuilles visibles/feuilles définitives selon les stades :

Feuille déployée	Au stade 1 nœud BBCH31	Au stade 2 nœuds BBCH32	Au stade dernière feuille pointante BBCH37	Au stade dernière feuille étalée BBCH39
	Cela correspond aux feuilles définitives suivantes :			
<b>F1</b>	F4	F3	F2	F1
<b>F2</b>	F5	F4	F3	F2
<b>F3</b>	F6	F5	F4	F3



## Blé tendre d'hiver

Dép.	Commune	Date de semis	Variété	Stade	% Septo F3	% Septo F2	% Septo F1
87	LIMOGES	12/10/2025	KWS MILLESIME	Fin floraison	40	10	0
19	LAGRAULIERE	15/10/2025	APACHE	/	/	/	/
23	SAINTE FEYRE	15/10/2025	Montalbano	Début floraison	60	0	0
87	JANAILHAC	15/10/2025	Thermidor	Fin floraison	100	60	0
23	CHARRON	16/10/2025	EMILIO	/	/	/	/
23	CLUGNAT	18/10/2025	KWS ULTIM	/	/	/	/
87	NEXON	18/10/2025	KWS ETERNEL	Début floraison	70	0	0
23	EVAUX LES BAINS	19/10/2025	Prestance - LG Absalon	Début épiaison	20	10	0
23	EVAUX LES BAINS	03/11/2025	LG Amifort	Fin épiaison	0	0	0
87	RILHAC-RANCON	05/11/2025	Prestance/Intensity/ Millesime	Fin épiaison	0	0	0
87	LA GENEYTOUSE	05/11/2025	ANGELUS	/	/	/	/
23	AJAIN	11/12/2025	UNISIGMA THERMIDOR	/	/	/	/
19	ALBUSSAC	14/12/2025	KWS SPHERE	Début épiaison	50	0	0

### • Septoriose :

#### Observations du réseau :

**6 des 8** parcelles notées cette semaine **ont atteint ou dépassé** les seuils indicatifs de risque – Se reporter au tableau plus haut pour les fréquences de présence par étage foliaire.

Afin de bien valider le diagnostic septoriose et d'éviter les confusions avec les taches physiologiques dont la présence est parfois très importante en parcelles mais affectent plutôt les feuilles du haut, l'observateur doit constater la présence de pycnides (points noirs) à l'intérieur de la nécrose. (Photo Fredon-NA)



**Période de risque** : à partir du stade « 2 nœuds » BBCH 32.

## Seuils indicatifs de risque :

	<b>Au stade 2 nœuds (BBCH32)</b>	<b>Au stade dernière feuille pointante (BBCH37)</b>	<b>Au-delà du stade dernière feuille étalée (BBCH39)</b>
<b>Variétés sensibles à très sensibles</b>	Quand 20 % des F2 actuelles (F4 définitives) présentent des symptômes	Quand 20 % des F3 actuelles (F4 définitives) présentent des symptômes	Quand 20 % des F3 définitives présentent des symptômes
<b>Variétés moins sensibles</b>	Quand 50 % des F2 actuelles (F4 définitives) présentent des symptômes	Quand 50 % des F3 actuelles (F4 définitives) présentent des symptômes	Quand 50 % des F3 définitives présentent des symptômes

**Cas des mélanges variétaux :** faire la moyenne des notes septoriose des variétés qui composent le mélange. Si la moyenne des notes est supérieure ou égale à 6.5 alors le seuil variétés peu sensibles s'applique, sinon c'est le seuil variétés sensibles.

### **Évaluation du risque - Septoriose**

Le risque est en hausse, les conditions sont favorables et ce sur tous les secteurs de la région.

### **La vigilance s'impose surtout pour les situations qui ne sont pas encore à « Floraison »**

Ce risque doit être évalué par l'observation, sur les 3 derniers étages foliaires, en fonction de la sensibilité variétale et en tenant compte de la persistance des protections réalisées sur la parcelle.

On considère globalement qu'une intervention de protection contre la septoriose du blé n'est plus valorisée après la chute des étamines soit 15 jours à 3 semaines après l'épiaison sauf cas particulier.

[Retrouvez le tableau des sensibilités variétales vis-à-vis de la septoriose pour le blé dans le bulletin N°10 du 21/04/2026](#)

## **Fusariose des épis (BTH)**

### **Evaluer le risque fusariose et qualité sanitaire**

A l'approche de la floraison, il est important d'évaluer le risque de contamination des épis par la fusariose. Cette maladie provoque une nécrose précoce d'un ou plusieurs épillets, suivie le plus souvent d'un échaudage de l'épi.

Ces symptômes apparaissent généralement 2 à 3 semaines après la floraison.

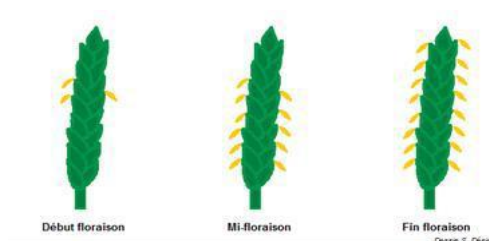
Le complexe rencontré dans notre région est principalement composé de *Fusarium graminearum* et *Microdochium spp.* *F.graminearum* est l'espèce la plus problématique vis-à-vis de la qualité en raison de sa production de mycotoxines dans les grains et particulièrement de déoxynivalénol (DON)

Depuis le 1er janvier 2024, les seuils des niveaux de mycotoxines (DON) ont été abaissés au niveau Européen. Pour exemple, le seuil pour le blé tendre passe de 1250 µg/kg à 1000 µg/kg. Tous les seuils sont consultables sur le site de l'Union Européenne [ici](#)

Le risque d'apparition de ce phénomène résulte d'une combinaison de trois facteurs :

- Une forte humidité ou des épisodes pluvieux autour du stade floraison (+/- 7 jours). 40 mm de pluies à cette période augmentent considérablement le risque.
- La présence sur le sol de résidus de culture contaminés.
- La sensibilité des variétés même si la résistance totale n'existe pas en situations très contaminées.

**Période de risque** : début floraison.



**Seuil indicatif de risque** : il n'existe pas de seuil, la grille d'évaluation du risque proposée par Arvalis et présentée ci-dessous permet d'évaluer le risque.

Grille d'évaluation du risque d'accumulation du déoxynivalénole (DON) dans le grain de blé tendre et d'aide au traitement contre la fusariose sur épi (*Fusarium graminearum*)

Gestion des résidus*		Sensibilité variétale	Risque	Pluie (mm) autour de la floraison (+/- 7 jours)		
				<10	10-40	>40
Céréales à paille, colza, lin, pois, féverole, tournesol	Labour ou résidus enfouis	Peu sensibles	1			
		Moyennement sensibles	2			
		Sensibles	3			T
	Techniques sans labour ou résidus en surface	Peu sensibles	2			
		Moyennement sensibles	3			
		Sensibles	3			T
Betteraves, pomme de terre, soja, autres	Labour ou résidus enfouis	Peu sensibles	2			
		Moyennement sensibles	3			
		Sensibles	3			T
	Techniques sans labour ou résidus en surface	Peu sensibles	2			
		Moyennement sensibles	2			
		Sensibles	4		T	T
Maïs et sorgho fourrages	Labour ou résidus enfouis	Peu sensibles	2			
		Moyennement sensibles	3			
		Sensibles	4			
	Techniques sans labour ou résidus en surface	Peu sensibles	4		T	T
		Moyennement sensibles	5		T	T
		Sensibles	6	T	T	T
Maïs et sorgho grains	Labour ou résidus enfouis	Peu sensibles	2			
		Moyennement sensibles	3			
		Sensibles	4			
	Techniques sans labour ou résidus en surface	Peu sensibles	5			
		Moyennement sensibles	6			
		Sensibles	7			
			7	T	T	T

**Recommandations associées à chaque niveau de risque :**

**1 et 2** : Le risque fusariose est minimum et présage d'une excellente qualité sanitaire du grain vis-à-vis de la teneur en DON. Pas de traitement spécifique vis-à-vis des fusarioses quelles que soient les conditions climatiques.

**3** : Le risque peut être encore minimisé en choisissant une variété moins sensible. Traiter spécifiquement vis-à-vis des fusarioses en cas de climat humide (cumul de pluie > 40 mm pendant la période entourant la floraison).

**4 et 5** : Il est préférable de réaliser un labour pour revenir à un niveau de risque inférieur. A défaut, effectuer un broyage le plus fin possible et une incorporation des résidus rapidement après la récolte. Pour ces deux niveaux de risque, envisager un traitement avec un anti-fusarium efficace, sauf si le climat est très sec pendant la période de floraison (cumul de pluie < 10 mm pendant les 7 jours entourant la floraison).

**6 et 7** : Modifier le système de culture pour revenir à un niveau de risque inférieur. Labourer ou réaliser un broyage le plus fin possible des résidus de culture, avec une incorporation rapidement après la récolte, sont les solutions techniques les plus efficaces et qui doivent être considérées avant toute autre solution. Choisir une variété peu sensible à la fusariose.

**Évaluation du risque – Fusariose des épis**

**Les blés les plus avancés approchent le stade sensible début floraison.**

En situation à risques :

- Contexte agronomique de la parcelle
- Variétés sensibles
- Quantité de précipitations :

Les conditions sont à priori assez favorables.

Retrouvez le tableau des sensibilités variétales de blé au risque DON-Fusarium graminearum (Arvalis-Que choisir 2025-2026)

Références				Nouveautés et variétés récentes					
<b>Résistants</b>				6,5	KWS MILLESIME				
OREGRAIN	HYLIGO	APACHE	6	CONQUISTADOR	SU HYCLASS	SU HYSTORIC			
LG ABILENE	KWS SPHERE	KWS PERCEPTUM							
<b>Moyennement sensibles</b>			5,5	ACCOMPLY	CHAMDOR	FABULOR	KINGKONG	LG NIKLAS	
PONDOR	KWS ULTIM	INTENSITY	5	OLAF	RGT MAJESKO	SU HYANKEE	THERMIDOR		
KAROQUE	CHEVIGNON	BALZAC							
RGT PACTEO	PRESTANCE	LG AUDACE	4,5	AUCHY	KWS GLOBE	OUTDOOR	RGT LOOKEO	SU HYLORD	
		SU HYREAL							
		WINNER	4	FACILITY	KARDIGAN	PAILLEDOR	RGT INDEXO	RGT SUNDEO	
		SHREK		RGT VALPARAISO	SU ELECTRON	SU HORIZON	SU HYBISCUS	SU PULSION	
KWS EXTASE	KWS AGRUM	JUNIOR	4	ACADEMY	GENERIK	INTRODUCTOR	KARABOL	KWS ETOILE	
RGT TWEETEO	RGT LETSGO	PIBRAC		LG ACROBAT	RGT FARMEO	RGT NOBELLO	SPIROU	SU MASTER	
				SU SAUVIGNON	WPB MEDINA				
<b>Sensibles</b>			3,5	GEOPOLIS	KAKTUS				
		COMPLICE	3	BELZEBUTH	LG AERO	LID PAVANE	RGT KOESIO	RGT PROFUSIC	

( ) à confirmer

## • Rouille jaune

**Observations du réseau** : 10% des F3 sur mélange Prestance/LG Absalon – Présence signalée hors réseau en Nouvelle-Aquitaine sur variétés sensibles.

**Période de risque** : à partir de « épi 1 cm » (BBCH 30)

**Seuils indicatifs de risque** :

Pour les variétés sensibles (note ≤ 6) et les mélanges variétaux dès qu'il y a une variété sensible dans le mélange :

- Au stade « épi 1cm » uniquement en présence de foyer actif de rouille jaune (pustule pulvérulente).
- Au stade « 1 nœud », dès la présence des premières pustules dans la parcelle.

Pour les variétés résistantes (note ≥ 7) :

- Avant le stade 2 nœuds, ne pas intervenir.
- Après le stade 2 nœuds, intervenir dès l'apparition de la maladie.

Mélange : prendre le seuil d'intervention « variétés sensibles » dès qu'il y a une variété sensible dans le mélange.

### Evaluation du risque – Rouille jaune

Le risque est fort sur variétés sensibles et sur la frange ouest du territoire.

## Méthodes alternatives

La résistance variétale, même si elle est fragile en raison d'une évolution des races, reste le moyen le plus économique pour lutter contre cette maladie. Ci-dessous tolérances variétales pour le BTH.

[Retrouvez le tableau des sensibilités variétales vis-à-vis de la rouille jaune du blé dans le bulletin N°8 du 07/04/2026](#)

## • Rouille brune :

**Observations du réseau** : non signalé

**Période de risque** : à partir du stade 2 nœuds (BBCH 32)

**Seuil indicatif de risque** : dès l'apparition des premières pustules sur l'un des 3 premières feuilles.

### Évaluation du risque – Rouille brune

Les conditions optimales à son développement se situent entre 15 et 25°C. Le risque est éventuellement fort sur variétés sensibles.

[Retrouvez le tableau des sensibilités variétales vis-à-vis de la rouille brune du blé dans le bulletin N°8 du 07/04/2026](#)

- **Puceron des épis**

**Observations du réseau** : présence faible sur mélange Prestance/LG Absalon (Evaux les Bains -23)

**Période de risque** : d'épiaison (BBCH 53) au stade laiteux (BBCH 75)

**Seuils indicatifs de risque** : 1 épi sur 2 colonisés

### Évaluation du risque :

Risque faible : à surveiller en priorité l'activité régulatrice des auxiliaires (coccinelles, chrysopes, syrphes, micro-hyménoptères etc...).

## Orge d'hiver

Dép	Commune	Date de semis	Variété	Stade
87	Couzeix	02/10/2025	PAQUITA	Grain aqueux
87	Saint Martial Sur Isop	03/10/2025	RAFAELA	/
87	Aixe sur vienne	06/10/2025	SY ZOOMBA	2/3 épiaison
87	Magnac-Laval	06/10/2025	KWS Ovnis	Fin floraison
19	Saint Germain Les Vergnes	09/10/2025	LG ZORICA	Fin épiaison
23	Boussac Bourg	13/10/2025	MELANGE	/
19	Albussac	14/10/2025	KWS INNOVATRIS	Grain laiteux
87	Saint Yrieix La Perche	15/10/2025	Majuscule - Idilic	Fin épiaison
23	Fontanières	15/10/2025	Sy DAKOOTA	Début épiaison
23	Villard	15/10/2025	BONNOVI	/
87	Nexon	16/10/2025	KWS Mattis	Grain aqueux
23	Evaux Les Bains	24/10/2025	LG CAIMAN	/
19	Neuville	12/11/2025	Aleksandra - LG Casting - Queen - Ovni	/

### • Maladies foliaires

**Observations du réseau :** La majorité des cultures est hors période de risque – L'helminthosporiose est présente sur les variétés sensibles, la rhynchosporiose est notée sur 3 des 8 parcelles relevées. Les grillures polliniques sont parfois sévères.

**Fin des observations sur orge – Merci aux observateurs**

## Triticale

- 
- 
- 

Dép	Commune	Date de semis	Variété	Stade
19	Saint Clément	12-oct	Lumaco	/
23	Villard	14-oct	Lumaco	/
19	Latronche	14-oct	RGT Rutenac	Début épiaison
23	Saint Vaury	16-oct	Oméac	Fin épiaison
23	Fontanières	18-oct	Allrounder PZO	Fin épiaison
87	Nexon	18-oct	Lumaco	Début floraison
23	Clugnat	19-oct	Lumaco	/
19	Neuville	12-nov	RGT Rutenac - Allrounder	/

### • Rhynchosporiose

#### **Observations du réseau :**

Toujours relevée sur 2 des 4 parcelles notées cette semaine.

Saint Vaury (23), 800% des F3 et 80% des F2 ; 50% des F3 et 30% des F2 sur Allrounder PZO à Fontanières – 23 .

**Période de risque :** à partir de « 1 nœud » (BBCH 31).

**Seuil indicatif de risque :** Variétés sensibles. Pluies intenses pendant la montaison.

#### **Évaluation du risque indicatif de la progression de la maladie – Rhynchosporiose sur triticale**

Les cultures ne sont plus aux stades sensibles.

## Oïdium

La sensibilité des variétés à l'oïdium doit être suivie avec attention compte tenu de la forte nuisibilité qu'elle provoque, en particulier lorsque les épis sont touchés.

**Observations du réseau** : pas signalé cette semaine

**Période de risque** : à partir de « épi 1 cm » pour les variétés sensibles.

- Variétés sensibles : si plus de 20 % des F1 ou F2 ou F3 atteintes
- Autres variétés : si plus de 50 % des F1 ou F2 ou F3 atteintes

### Évaluation du risque - oïdium

Vigilance sur variétés sensibles même si les conditions actuelles ne sont pas très favorables.

### Méthodes alternatives

Les techniques culturales permettent de limiter le risque de développement de l'oïdium : fractionnement des apports d'azote en limitant les apports précoces et maîtrise des densités de semis (limitées à 85% des doses préconisées pour le blé).

Retrouvez le tableau des sensibilités variétales vis-à-vis de la rhynchosporiose et de l'oïdium du triticale dans le [bulletin N°8 du 07/04/2026](#)

## • Fusariose des épis (Triticale)

L'analyse de risque est semblable à celle du blé (Se reporter au chapitre blé)

Retrouvez le tableau des sensibilités variétales de triticale au risque DON-*Fusarium graminearum* (Arvalis-Que choisir 2025-2026) :

		Variétés peu sensibles			
Variétés peu sensibles	7				
	6	BIATHLON	BICROSS		
Variétés moyennement sensibles	5,5	KITESURF	LUMACO		
		RGT QUATERBAC	RGT RUSTILAC	TRIFLOR	
	5	BILBOQUET	PROMISO		
		TRIPERF			
Variétés sensibles	4,5	BONJOUR	RAMDAM	RGT OMEAC	
		RGT FLASHBAC	RGT ZIGZAC	REQUIN	RUCHE
	4	(BKIN)	RAPACE		
		REPTIL			
		RGT RUTENAC			
Variétés sensibles	3,5	BREHAT	CURLING		
		RUGRO			
	3	RGT GWENDALAC			
	2				
		Variétés sensibles			

## Maïs

La surveillance biologique de la filière « Maïs » se met en place sur le territoire Limousin. Avec le beau temps des jours derniers, une bonne partie des semis de maïs ont été réalisés. Il reste les semis qui se feront derrière les coupes de méteils ou d'ensilages d'herbe qui pour l'instant, sont retardés par le passage pluvieux et ceux qui n'ont pas pu être fait à cause de la difficulté à préparer le sol trop sec avant l'arrivée de la pluie.

## • Stades phénologiques et observations du réseau

Aujourd'hui le réseau compte 9 parcelles : 2 en Corrèze, 2 en Creuse et 5 en Haute-Vienne.

Commune	Date de semis	Variété	Stade	% de plantes touchées		
				Taupins	Corbeaux	Limaces
87- La Meyze	16/04/2026	RGT Exposition	4 Feuilles	0%	1%	0%
19-Juillac	17/04/2026	Mélange	4 Feuilles	0%	0%	Présence
23-Evaux Les Bains	19/04/2026	RGT Mixer	2 Feuilles	0%	< 20%	0%
19-Voutezac	20/04/2026	Mélange	2 Feuilles	0%	0%	0%
87-Rancon	25/04/2026	Sonnix	2 Feuilles	0%	<20%	1%
87-Magnac laval	29/04/2026	DKC 3418	2 Feuilles	0%	0%	0%
87-St Vitte/Briance	29/04/2026		2 Feuilles	0%	1%	0%
23-Lizières	30/04/2026	KWS	Levé	0%	0%	0%
87-Aixe/Vienne	03/05/2026	DKC 3418	Non Levé	-	-	-

## • Corvidés

Corneille

Corbeau Freux

Choucas des tours

(Espèce protégée)



**Observations du réseau** : cette semaine, on nous signale toujours la présence sur la parcelle de La Meyze (87) à hauteur d'1%, à Rancon (87) et à Evaux Les Bains (23) <à 20% de plantes touchées.

### **Période de risque** :

Du stade semis (BBCH00) au stade 3-4 feuilles (BBCH 14).

### **Symptômes** :

Trou en cône dans le sol en lieu et place de la semence ou de la plantule.  
Disparition des graines avant la levée, semence déterrée.  
Plantules de 2 à 4 feuilles sectionnées ou arrachées.

### **Situation à risque** :

Parcelle en bas-fonds, avec des arbres en bordure. Les semis superficiels sont aussi plus attaqués.

### **Méthodes de lutt** :

- Passages fréquents sur les parcelles.
- Réguler les populations de corvidés à l'aide de cages.
- Effarouchement avec canon ou épouvantail, mais son efficacité est de courte durée (Photo ci-joint : V.LACORRE CDA 87)
- Répulsif en mélange à la semence ou en application au sol.



## Evaluation du risque – corvidés

Les corbeaux suivent les rangs et peuvent détruire un grand nombre de graines, ce qui peut amener à un re-semis.

### • Taupins

**Observation du réseau** : En fonction des choix de protection au semis, des dégâts peuvent être visibles. Les parcelles du réseau peuvent disposer d'une protection. Pas de dégâts signalés cette semaine.

**Période de risque** : De la germination (BBCH05) au stade 8 à 10 feuilles (BBCH18)

#### **Symptômes** :

- Attaque sur graines conduisant à des problèmes de levée
- Dessèchement du cornet et des feuilles les plus jeunes
- Flétrissement des plantules (2-3 feuilles) en cas d'attaque précoce
- Disparition des plantes à partir de 3 feuilles jusqu'à 7 feuilles

#### **Situations les plus propice aux attaques de taupins**

- Sol riche en matière organique,
- Prairies longue durée fournissant une nourriture constante et une humidité du sol,
- Semis profond,
- Semis précoce,
- Humidité après le semis,
- Mulch en dégradation à la surface du sol.

## Evaluation du risque - taupins

Restez vigilant, plus la période de levée est longue plus la plantule est sensible.

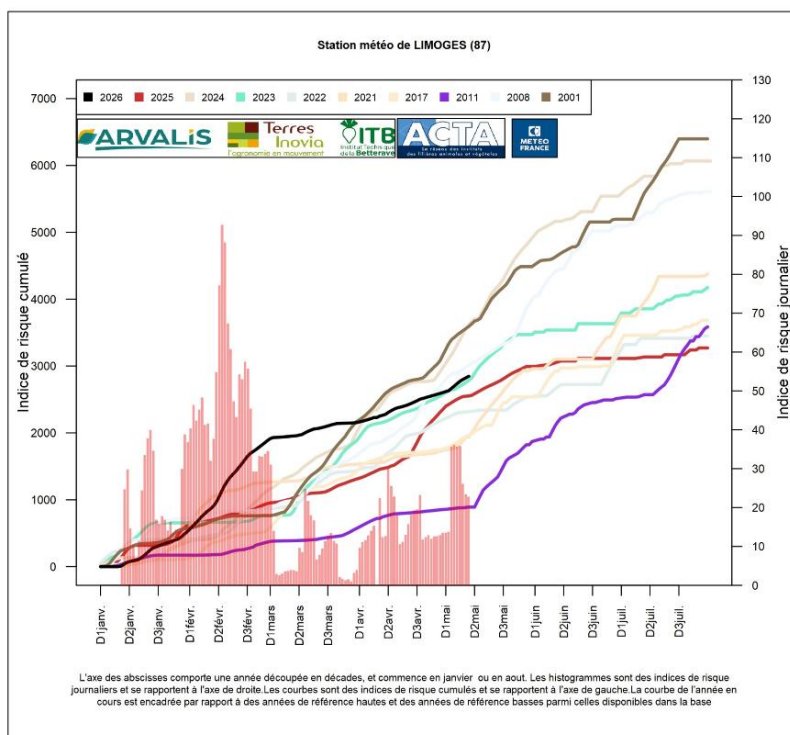
### • Limaces

**Observations du réseau** : pas de dégâts signalés.

**Période de risque** : de la levée (BBCH 09) à 5/6 feuilles (BBCH 16).

#### **Modèle climatique** :

Le risque annuel calculé par le modèle climatique « Limace » est actuellement à un niveau modéré et reste proche à celui de l'an dernier (Cf. graphique ci-contre). Quant au risque journalier, il est en progression avec ces dernières pluies.



**Seuil indicatif de risque :** de 5 à 10 limaces par m<sup>2</sup> (piégeage bâche).

Disposez 3 ou 4 bâches noires carrées de 50 cm de côté sur le sol mouillé en calant les angles avec des pierres. Relevez les pièges tous les jours et observez le nombre de limaces collées sous la bâche.

### **Evaluation du risque – Limaces**

Les conditions climatiques des jours à venir sont toujours favorables à l'activité de ces organismes. De plus avec la baisse des températures, le Maïs va pousser moins vite donc restez vigilant.

**Prochain bulletin : Mardi 19 mai 2026**

**Les structures partenaires dans la réalisation des observations nécessaires à l'élaboration du Bulletin de Santé du Végétal Nouvelle-Aquitaine Grandes cultures / Edition Zone Limousin sont les suivantes :** FREDON N-A, Chambres d'Agriculture 19, 23 et 87, OCEALIA, Agricentre Dumas, Agriaxe, Sébastien Pinthon, Marc Bonnet Agriculteurs, LPA La Faye - Saint Yrieix la Perche

*Ce bulletin est produit à partir d'observations ponctuelles réalisées sur un réseau de parcelles. S'il donne une tendance de la situation sanitaire régionale, celle-ci ne peut pas être transposée telle quelle à chacune des parcelles. La Chambre Régionale d'Agriculture Nouvelle-Aquitaine dégage donc toute responsabilité quant aux décisions prises par les agriculteurs pour la protection de leurs cultures. Celle-ci se décide sur la base des observations que chacun réalise sur ses parcelles et s'appuie le cas échéant sur les préconisations issues de bulletins techniques (la traçabilité des observations est nécessaire).*