



N°15
21/05/2026

Edition **Aquitaine**

Bulletin disponible sur bsv.na.chambagri.fr et sur le site de la DRAAF draaf.nouvelle-aquitaine.agriculture.gouv.fr/Bulletin-de-sante-du-vegetal

Recevez le Bulletin de votre choix **GRATUITEMENT** en cliquant sur [formulaire d'abonnement au BSV](#)



**CHAMBRE
D'AGRICULTURE
NOUVELLE-AQUITAINE**

Animateurs filières

Céréales à paille / Maïs

Philippe MOUQUOT / **CDA 33**
p.mouquot@gironde.chambagri.fr

Suppléance : ARVALIS
t.sidisaid@arvalis.fr
a.peyhorgue@arvalis.fr

Oléagineux

Quentin LAMBERT / **Terres Inovia**
q.lambert@terresinovia.fr

Prairies

Marie-Claude MAREAUX / **CDA 64**
mc.mareaux@pa.chambagri.fr

Directeur de publication

Bernard LAYRE
Président de la Chambre Régionale
Nouvelle-Aquitaine
Boulevard des Arcades
87060 LIMOGES Cedex 2
accueil@na.chambagri.fr

Supervision

DRAAF
Service Régional
de l'Alimentation
Nouvelle-Aquitaine
22 Rue des Pénitents Blancs
87000 LIMOGES

Supervision site de Poitiers

La stratégie

écophyto 2030

Réduire et améliorer
l'utilisation des phytos

*Reproduction intégrale
de ce bulletin autorisée.*

*Reproduction partielle autorisée
avec la mention « extrait du
bulletin de santé du végétal
Nouvelle-Aquitaine Grandes
cultures N°X du JJ/MM/AA »*

Ce qu'il faut retenir

Cliquer sur les titres pour accéder directement au paragraphe voulu

Maïs

- **Stades** : 94% des surfaces semées ; 65% des surfaces à 6 feuilles ou plus.
- **Limaces** : risque fort. Vigilance.
- **Vers gris** : absence de dégâts dans les parcelles observées. Les piégeages de papillons se poursuivent.
- **Sésamie** : Modélisation NONA au 19 mai : le pic de vol est atteint sur tous les secteurs.
- **Taupins** : le froid a favorisé leur activité et les dégâts.
- **Scutigérelles** : Observations de dégâts en Sud Aquitaine.
- **Adventices** : en l'absence de possibilité de gestion pendant la période pluvieuse, le salissement est significatif.



Prévisions météorologiques (source Météo France)

Prévisions à 7 jours de Météo France :

Périgueux (24)

JEUDI 21	VENDREDI 22	SAMEDI 23	DIMANCHE 24	LUNDI 25	MARDI 26	MERCREDI 27
						
11° / 30° ▼ 5 km/h	12° / 33° ▼ 5 km/h	14° / 33° ▲ 15 km/h	16° / 33° ▲ 15 km/h	17° / 34° ▼ 10 km/h	18° / 34° ▲ 10 km/h	17° / 34° ▲ 15 km/h

Bordeaux (33)

JEUDI 21	VENDREDI 22	SAMEDI 23	DIMANCHE 24	LUNDI 25	MARDI 26	MERCREDI 27
						
13° / 30° ▼ 10 km/h	19° / 34° ▼ 15 km/h	19° / 33° ▲ 10 km/h	20° / 35° ▲ 15 km/h	19° / 33° ◀ 10 km/h	20° / 33° ▼ 10 km/h	19° / 32° ▼ 15 km/h

Agen (47)

JEUDI 21	VENDREDI 22	SAMEDI 23	DIMANCHE 24	LUNDI 25	MARDI 26	MERCREDI 27
						
13° / 32° ▼ 10 km/h	14° / 34° ▶ 10 km/h	16° / 34° ▼ 15 km/h	18° / 33° ▼ 15 km/h	17° / 32° ▼ 15 km/h	16° / 32° ▼ 10 km/h	17° / 32° ▶ 10 km/h

Mont de Marsan (40)

JEUDI 21	VENDREDI 22	SAMEDI 23	DIMANCHE 24	LUNDI 25	MARDI 26	MERCREDI 27
						
13° / 31° ◀ 15 km/h	17° / 33° ▼ 15 km/h	17° / 32° ▲ 10 km/h	17° / 32° ◀ 15 km/h	17° / 33° ◀ 10 km/h	18° / 34° ◀ 10 km/h	17° / 34° ▲ 10 km/h

Pau (64)

JEUDI 21	VENDREDI 22	SAMEDI 23	DIMANCHE 24	LUNDI 25	MARDI 26	MERCREDI 27
						
15° / 32° ◀ 10 km/h	18° / 34° ▲ 15 km/h	17° / 31° ↻ 5 km/h	17° / 32° ▶ 5 km/h	17° / 30° ▶ 5 km/h	17° / 30° ▶ 5 km/h	17° / 30° ▼ 10 km/h

Maïs

• Stades-Situation des semis

La rédaction de ce bulletin s'appuie sur le tour de plaine maïs réalisé par les opérateurs économiques d'Aquitaine, les organismes de développement et les instituts techniques.

D'après Céréobs, on estime les surfaces semées à 94 % au 19 mai contre 84 % en moyenne de 2021 à 2025. 65% des surfaces ont atteint le stade 6 feuilles contre 11 % en moyenne quinquennale.

Les maïs les plus avancés ont désormais 11 feuilles. Le temps frais et humide a toutefois fortement ralenti la croissance. En lien avec cet épisode climatique, de nombreux symptômes de jaunissement sont apparus (pseudo-carences, phytotoxicité passagère) et devraient se dissiper avec le retour de la chaleur cette fin de semaine.

• Limaces

Observations : Présence observée sur tous les secteurs d'Aquitaine.

Jusqu'à 50 % d'attaque sur des parcelles en vallée de Garonne à 5 feuilles.

Présence stable dans le réseau de suivi de notre partenaire avec en moyenne 4 limaces/m².

Période de risque : du semis (attaques dans la ligne de semis) à 6 feuilles. Surveillez les parcelles en TCS ou semis direct, dans les situations avec précédent couvert végétal, les parcelles très motteuses ;

Seuils indicatifs de risque :

- 5 à 10 limaces par m² pour la culture du maïs



Photo : R.RUYET CDA47

Évaluation du risque

Risque élevé sur l'ensemble de la région notamment dans les situations avec précédents couverts végétaux dans l'hiver. 65 % des surfaces sont toutefois hors période de risque



• Vers Gris

Période de risque : de la levée à 8-10 feuilles

Piégeage :

Concernant *Agrotis segetum*, le 14 mai, 3 captures ont été enregistrées dans 3 des 5 pièges renseignés, en maïs dans les secteurs Sud Adour, Gaves et Sables. **Cette semaine**, 2 papillons ont été capturés dans 2 des 8 pièges relevés : un en maïs dans les Gaves et un en cultures légumières dans le Nord 47 - 24.

Concernant *Agrotis ipsilon*, le 14 mai, 2 papillons ont été capturés, dans un des 5 pièges renseignés, en maïs, dans le secteur des Sables. **Cette semaine**, 7 nouvelles captures ont été enregistrées dans 3 des 8 pièges relevés, en maïs, dans les secteurs Nord 33 – Entre-deux-Mers, Gaves et Sables.

Observations : Pas de dégâts dans les parcelles observées cette semaine.

Seuils indicatifs de risque :

- Dès les premiers pieds touchés si les températures sont élevées.

Évaluation du risque

A surveiller.



• Sésamies

Période de risque : de 4 feuilles à la récolte.

Piégeage : le 14 mai, 14 captures ont été enregistrées dans 6 des 12 pièges renseignés, en maïs dans les secteurs Sud Adour et Sables. **Cette semaine**, 12 papillons ont été capturés dans 6 des 15 pièges relevés : 11 en maïs dans les secteurs Gaves et Sables et un en cultures légumières dans le Nord 47 - 24.



Photos : FREDON NA
Papillon de sésamie

Tableau : prévision du modèle NONA au 20 mai 2026 pour le vol de 1^{ère} génération de sésamie

Département	Secteur	Début vol (0,1%)	30% du vol	50% du vol	100% du vol
Gironde	Cestas	21/04	10-11/05	17-18/05	25/06
	Blayais	21/04	9-10/05	15-16/05	18/06
Pyrénées-Atlantiques	Vallée des gaves	20/04	9-10/05	15-16/05	19/06
	Pau	20/04	10-11/05	18-19/05	20/06
Landes	Haute Lande	21/04	10-11/05	18-19/05	21/06
	Pays d'Orthe	18/04	7-8/05	12-13/05	17/06
	Chalosse	19/04	8-9/05	13-14/05	18/06
Lot-et-Garonne	Vallée du Lot	22/04	12-13/05	17-18/05	19/06
	Vallée de la Garonne	19/04	7-8/05	12-13/05	16/06
Dordogne	Bergeracois	24/04	12-13/05	20-21/05	21/06
	Ribéracois	21/04	10-11/05	17-18/05	19/06

Évaluation du risque

Le BSV n°13 a fait le point sur les facteurs de risque 2026.

Nous sommes actuellement dans la période de risque.

Selon les prévisions du modèle NONA, le pic de vol est atteint sur l'ensemble des secteurs. A compter de la date du pic de vol, le maximum de larves baladeuses sera atteint sous 10 à 15 jours en fonction des conditions climatiques.

Rappel des stades cibles pour la gestion de la sésamie :

Deux stades sont à retenir pour la gestion de ce parasite :

L'œuf : le maximum de dépôt de ponte est atteint lorsque 30 % des adultes ont émergé.

La larve (stade cible à privilégier pour une lutte efficace) : le maximum de larves baladeuses (entre 10% du stade L3 et 50 % du stade larvaire L2) se situe entre 10 et 15 jours après l'émergence maximale des adultes (50 % de vol) en fonction des conditions climatiques.



- **Pyrale**

Période de risque : de 6 feuilles à la récolte

Observations : Le 14 mai, aucune capture n'a été enregistrée dans les 4 pièges renseignés. Cette semaine, 3 papillons ont été capturés dans 3 des 7 pièges relevés : un en maïs dans les Gaves et 2 en cultures légumières dans le Nord 47 - 24 et dans le Sud 47.

Évaluation du risque

Nous sommes actuellement hors période de risque

- **Taupins**

Période de risque : du semis à 8-10 feuilles

Observations : Signalements sur le secteur de Langon (33) sur des parcelles ayant souffert de mauvais démarrage, à 5-6 feuilles avec 20 % d'attaques par zones. En parcelle non traitée à Pontacq (64), progression des attaques avec 14% de pieds touchés.

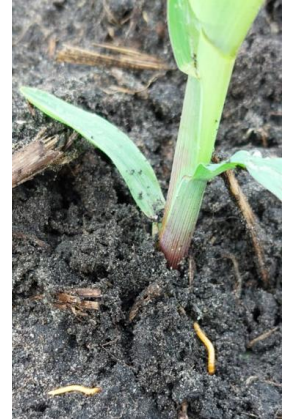


Photo : C Brosse Lur Berri

- **Scutigerelles**

Observations : des signalements en sud Aquitaine (Larrivière, Montgaillard (40)) sur des parcelles à 4-6 feuilles souvent peu poussantes en raison des événements climatiques ;

- **Adventices**

Observations : salissement important des parcelles à 4-6 feuilles après plusieurs jours d'impossibilité d'intervention. En vallée de Garonne, les crues de cet hiver ont favorisé le développement des prêles et du liseron des haies. Le souchet est également très présent.

Évaluation du risque :

Salissement élevé pour la période en cours. De nouvelles fenêtres d'intervention mécaniques devraient apparaître rapidement avec la hausse des températures, pour lancer la gestion. Pour affiner vos réglages consultez [Désherbage mécanique - Agriconnaissances.fr](https://www.agriconnaissances.fr)

Guide de l'observateur Maïs pour vous aider

Un Guide de l'Observateur Maïs a été édité par le réseau des BSV Grandes cultures Nouvelle-Aquitaine. Il permet de mettre en place des observations sur votre exploitation, avec des protocoles d'observations pour chaque pathogène, des détails et photos d'identifications, des astuces d'observations et des éléments de comparaison avec d'autres pathogènes. Vous y trouverez aussi des informations sur les facteurs favorisant le pathogène et les méthodes prophylactiques à mettre en place pour limiter l'installation ou le développement du pathogène. Ce guide est composé à la fois :

- de fiches générales qui rappellent les bonnes pratiques d'observations, les outils d'aides à l'analyse de risque (modèles, grille de risques...),
- de fiches individuelles par bio-agresseur qui permettent d'identifier les bio-agresseurs et leurs symptômes, d'éviter les confusions, ... pour affiner l'analyse de risque et la gestion des parcelles.

Vous pouvez **télécharger le guide complet et/ou les fiches individualisées par pathogène** : [Guide observateurs Maïs](#)

Les structures partenaires dans la réalisation des observations nécessaires à l'élaboration du Bulletin de santé du végétal Nouvelle-Aquitaine Grandes cultures / Edition Aquitaine sont les suivantes :

ARVALIS Institut du Végétal, ASTRIA64, CDA 24, CDA 33, CDA 40, CDA 47, CDA 64, CETA de Guyenne, Terres Inovia, Ets Sansan, Euralis, FREDON 64, FREDON Nouvelle-Aquitaine, GRCETA SFA, Groupe Maisadour, La Périgourdine, Lur Berri, SCAR, Groupe Terres du Sud, Vitivista

Ce bulletin est produit à partir d'observations ponctuelles réalisées sur un réseau de parcelles. S'il donne une tendance de la situation sanitaire régionale, celle-ci ne peut pas être transposée telle quelle à chacune des parcelles. La Chambre Régionale d'Agriculture Nouvelle-Aquitaine dégage donc toute responsabilité quant aux décisions prises par les agriculteurs pour la protection de leurs cultures. Celle-ci se décide sur la base des observations que chacun réalise sur ses parcelles et s'appuie le cas échéant sur les préconisations issues de bulletins techniques (la traçabilité des observations est nécessaire).

