



Retrouvez gratuitement le BSV toutes les semaines sur les sites Internet de
la [Chambre Régionale d'Agriculture Grand Est](#) et de la [DRAAF](#)

BSV n°13 – 13 mai 2026

À RETENIR CETTE SEMAINE

Cliquez sur le sommaire pour accéder directement au paragraphe



DONNÉES MÉTÉO

BLÉ TENDRE D'HIVER

Stade : la majorité des blés sont au stade épiaison (BBCH 51-59).

Etat sanitaire : les blés sont globalement sains, quelques rares taches de septoriose non inquiétantes. La rouille brune est à surveiller pour les variétés sensibles. Signalement de nombreuses taches physiologiques sans risque sur la culture.

Ravageurs de fin de cycle : observation de pucerons et criocères sur feuilles et/ou épis.

ORGE D'HIVER

Stades phénologiques : BBCH 57 à 59 (fin épiaison) à BBCH75 (grains laiteux).

Maladies : 50 % des orges sans maladies, évolution lente des maladies sur les autres parcelles.

Ravageurs : inexistant à rare (larves de criocères).

NOTES BIODIVERSITÉ

Ce logo est un indicateur sur les résistances aux substances actives couplées à un bioagresseur.



Vous trouverez des éléments complémentaires dans le lien ci-dessous :

[Rapports techniques sur les résistances en France – R4P \(r4p-inra.fr\)](#)

 Parcelles observées cette semaine :

21 BTH, 10 OH.



- Prévion météo à 7 jours pour Haguenau :



(Source : Météo France, 12/05/2026 à 16h40. Retrouvez les données météo actualisées [ici](#))

- Prévion météo à 7 jours pour Sélestat :



(Source : Météo France, 12/05/2026 à 16h40. Retrouvez les données météo actualisées [ici](#))

- Prévion météo à 7 jours pour Altkirch :

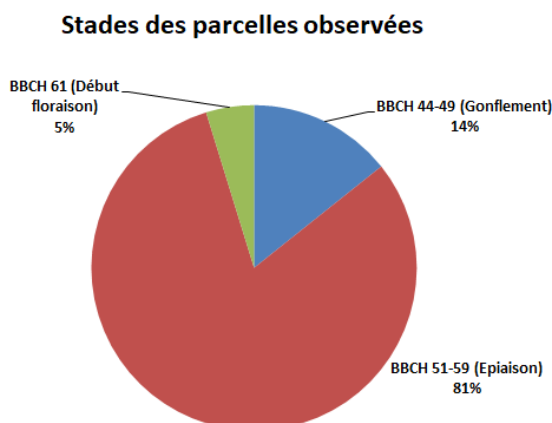


(Source : Météo France, 12/05/2026 à 16h40. Retrouvez les données météo actualisées [ici](#))



1 Stades phénologiques

Le réseau d'observations de blé tendre d'hiver se compose de 21 parcelles cette semaine. La majorité d'entre elles est au stade épiaison (81 %). Quelques parcelles sont encore au stade gonflement (14 %) et une parcelle est déjà au stade début floraison.



2 Septoriose

a. Observations

La plupart des parcelles de blé sont saines. Sur les 21 parcelles observées, seules 2 d'entre elles présentent de faibles symptômes de septoriose sur la 3^{ème} feuille, avec moins de 20 % de feuilles touchées.

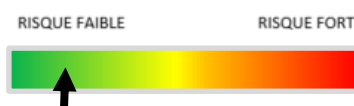
b. Seuil indicatif de risque

A partir du stade 2 nœuds, observer la F2 du moment sur une vingtaine de plantes (en ne comptant que les feuilles déployées) :

- Pour les variétés sensibles : si plus de 20 % des feuilles observées présentent des taches de septoriose.
- Pour les variétés peu sensibles, le seuil indicatif de risque de feuilles atteintes est de 50 %.

c. Analyse de risque

Entre 20 et 50 mm de pluie ont été enregistrés au cours des 7 derniers jours en Alsace. Bien que ces conditions météorologiques soient, en théorie, propices au développement de la septoriose, les précipitations n'ont pas entraîné de contamination significative. En effet, les feuilles basses, parfois marquées par des taches d'origine physiologique et non fongique, contenaient peu voire pas d'inoculum. Le risque de développement de la septoriose reste donc faible.



d. Gestion alternative du risque

Le risque parcellaire est évalué sur plusieurs facteurs (l'importance du facteur est représentée par le nombre de croix) :

- Variétés sensibles (++) : il existe de fortes différences de sensibilité variétale. Attention, la tolérance n'est pas définitive. Vérifier la sensibilité des variétés.
- Date de semis (++) : la septoriose est généralement moins présente sur les semis tardifs.
- Travail du sol / enfouissement et/ou broyage des résidus (+) : les blés sur blés combinés à une absence de labour favorisent la maladie. La présence des résidus pourrait participer à l'initiation de l'épidémie.
- Les densités de semis élevées (+/=) : elles sont associées à une plus forte pression de la maladie mais leur effet reste irrégulier.

Pour plus d'informations sur la septoriose : [Fiche ARVALIS septoriose](#)

Pour plus d'informations sur la gestion alternative du risque septoriose, consultez le [Guide méthodes alternatives et prophylaxie Grand Est](#).



Zymoseptoria tritici sur blé est exposé à un risque de résistance aux strobilurines, picolinamides, triazoles et SDHI. Pour plus d'informations : <https://www.r4p-inra.fr/fr/home/>



Il existe des produits de biocontrôle pour protéger les blés contre les maladies du feuillage. La liste via ce lien : <https://ecophytopic.fr/reglementation/proteger/liste-des-produits-de-biocontrole>

Des matières actives de produits de biocontrôle sont autorisées sur blé pour lutter contre la septoriose. Il s'agit de produits à base notamment de soufre ou de phosphonate de potassium.

3 Rouille brune

a. Observations

Deux parcelles du réseau présentent des symptômes de rouille brune. Dans une parcelle de variété Prestance, des pustules de rouille brune sont observées sur l'ensemble des 3^{èmes} feuilles, ainsi que sur 70 % des 2^{èmes} feuilles et 10 % des 1^{ères} feuilles. Dans la seconde parcelle touchée, de variété Arcachon, 30 % des 3^{èmes} feuilles présentent des pustules de rouille brune.

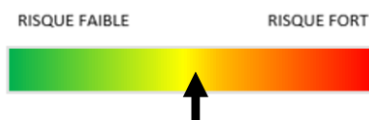
b. Seuil indicatif de risque

A partir du stade 2 nœuds, le seuil indicatif de risque est atteint dès l'apparition des symptômes sur l'une des 3 feuilles supérieures.

c. Analyse de risque

Les précipitations récentes ont favorisé la propagation de la rouille brune dans les parcelles où des symptômes étaient déjà présents. Les températures douces annoncées en fin de semaine devraient également être propices au développement de la maladie.

À ce jour, le risque lié à la rouille brune est considéré comme faible à moyen. Une vigilance particulière est recommandée pour les variétés les plus sensibles : PONDOR, COMPLICE, RGT LUXEO, SU SAUVIGNON, THERMIDOR, SU PULSION, ARCACHON, INTENSITY, CELEBRITY et CONQUISTADOR.



d. Gestion alternative du risque

Risque parcellaire (l'importance du facteur est représentée par le nombre de croix) :

- Variétés sensibles (+++) : consulter la sensibilité des variétés dans la documentation ARVALIS.
- Fertilisation azotée (++) : l'azote augmente la sensibilité de la plante et participe à la mise en place d'un couvert favorable à la maladie.
- Date de semis (++) : les semis tardifs sont moins touchés par la maladie (moins de cycle du pathogène sur la culture).
- Destruction des repousses (+) : les repousses de céréales constituent l'inoculum initial à l'automne en conservant la maladie.

Risque climatique : le cycle du champignon est favorisé par les pluies et les températures entre 15 et 20°C. Le climat à venir est plutôt favorable à l'apparition des rouilles.

Pour plus d'informations sur la Rouille brune : [Fiche Arvalis Rouille Brune](#)



Les rouilles des céréales (*Puccinia triticina*, *P. striiformis*, *P. hordei*) sont exposées à un risque de résistance aux SDHI.

4 Fusariose

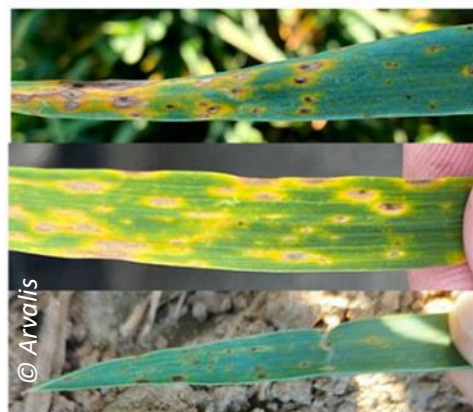
Aucun signalement n'a été rapporté à ce jour. Une seule parcelle a actuellement atteint le stade de sensibilité, correspondant à la floraison. Les variétés les plus sensibles seront à surveiller dans les 10 prochains jours, notamment celles en précédent maïs grain.

5 Ravageurs de fin de cycle (criocères et pucerons)

Sur 5 parcelles du réseau, on dénombre quelques pucerons sur feuilles et/ou épis pour les parcelles les plus avancées et des criocères sur feuilles. Au vu de leur faible niveau de présence, aucune intervention n'est justifiée pour le moment. Par ailleurs, ces insectes phytophages peuvent attirer des auxiliaires au sein des parcelles, qui permettent une régulation naturelle des populations.

6 Taches physiologiques

14 parcelles du réseau présentent des taches physiologiques à des niveaux d'intensité plus ou moins importants. Il s'agit d'une réaction de stress des plantes et non de maladies fongiques. Les symptômes peuvent être liés à des amplitudes thermiques importantes ($T_{max}-T_{min} > 15^{\circ}C$), des rayonnements excessifs auxquels s'ajoutent parfois des facteurs aggravants tels que le manque d'eau, une faim d'azote ou l'application d'herbicides, de régulateur ou le gel.

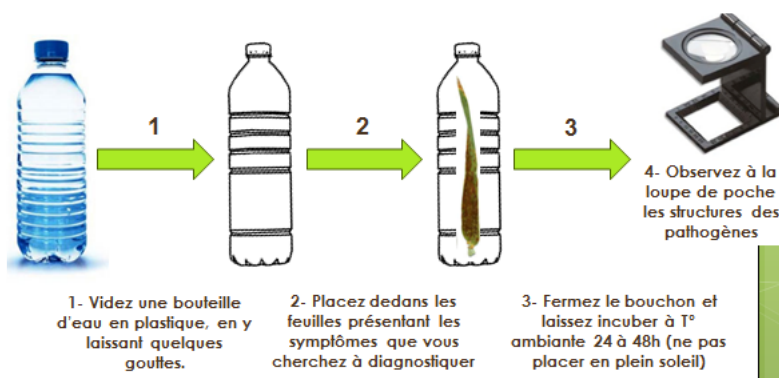


On remarque une légère progression des symptômes cette semaine, avec des niveaux d'expressions variables selon les variétés et les conditions pédoclimatiques, mais aucune intervention n'est à prévoir. L'impact sur le rendement est nul.

Pour différencier les taches physiologiques des maladies fongiques, il est primordial de réaliser un test en chambre humide :

Etape 1 : prendre un échantillon et regarder les étages foliaires touchés. Les maladies expriment un gradient du bas vers le haut, c'est l'inverse pour les taches physiologiques. De plus, c'est uniquement la face supérieure des feuilles qui est atteinte par les taches physiologiques.

Etape 2 : dans une bouteille d'eau vide, placez des feuilles sur lesquelles vous observez des taches. Disposez ensuite cette bouteille à température ambiante, à l'abri du soleil (proche de 20-25°C) : cela permet d'accélérer l'incubation (chaleur + humidité) en cas de maladie.



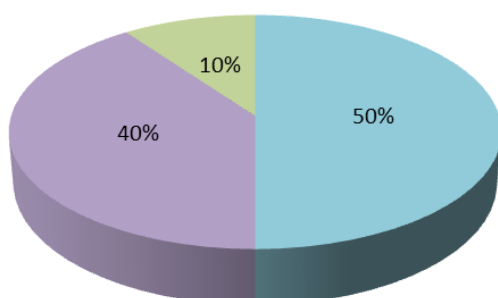


1 Stades phénologiques

Cette semaine, les observations sur orge d'hiver ont été réalisées sur 10 parcelles : 4 parcelles dans le Bas-Rhin et 6 parcelles dans le Haut-Rhin.

L'ensemble des orges a dépassé le stade épiaison. La moitié des parcelles est en fin épiaison. Sur la parcelle la plus avancée, les grains sont laiteux.

Orges: stades des parcelles suivies au 12 mai 2026



- BBCH 57-59 (Fin épiaison)
- BBCH 61-65-69 (Début à fin floraison)
- BBCH 75 (Grains laiteux)



2 Etat sanitaire : rhynchosporiose, helminthosporiose et rouille naine

a. Observations

Sur 5 parcelles du réseau (50 %), aucune maladie n'est signalée. Sur les autres parcelles, quelques taches d'helminthosporiose ou de rhynchosporiose sont observées sur F3 ou F2 avec des niveaux d'attaques limitées (notes de 1/10). Il n'y a que la parcelle située en Alsace Bossue qui présente un niveau d'attaque plus élevé en rhynchosporiose (60 % des F3 et 40 % des F2 touchées). Cette parcelle a été implantée précocement à l'automne 2025 (20 septembre). Quelques pustules de rouille naine ont été observées sur une parcelle du réseau (note 2 sur F3).

Les F1 sont indemnes de maladie sur l'ensemble des parcelles.



Rhynchosporiose (à gauche) et rouille naine (à droite)

b. Seuil indicatif de risque

Pour l'ensemble de ces maladies, les seuils indicatifs de risque sont établis à partir du stade 1 nœud (BBCH 31) et dépendent de la sensibilité de la variété.

Rhynchosporiose et helminthosporiose :

- sur variétés sensibles, le seuil indicatif de risque est 10 % des 3 dernières feuilles présentes avec présence de rhynchosporiose
- sur variétés moyennement à peu sensibles (note > 6), ce seuil est de 25 % des 3 dernières feuilles atteintes.

Rouille naine :

- sur variétés sensibles, le seuil indicatif de risque est 10 % des 3 dernières feuilles présentes avec présence de pustules de rouille
- sur variétés moyennement à peu sensibles, ce seuil est de 50 % des 3 dernières feuilles atteintes.

Dans aucune situation, ces seuils ne sont atteints.

Pour retrouver la sensibilité de chaque variété : [voir les fiches variétés - ARVALIS-infos.fr](http://voir.les.fiches.varietes-arvalis-infos.fr)

c. Analyse de risque

Les prévisions météorologiques annoncent un temps plus frais et humide. Ces conditions sont favorables au développement des maladies. Avec un faible niveau d'inoculum et le stade avancé des orges, le risque évolue mais reste faible pour l'ensemble de ces maladies.



d. Gestion alternative du risque

L'implantation de variétés moins sensibles aux maladies limite le risque. Une date de semis tardive, après le 20 octobre, peut diminuer le développement des maladies.



Résistance aux fongicides – Helminthosporiose de l'orge (*Pyrenophora teres*) – Rhynchosporiose de l'orge (*Rhynchosporium commune*) – Rouilles des céréales (*Puccinia triticina*, *P. striiformis*, *P. hordei*) sont exposés à un risque de résistance. Voir la [note commune](#) rédigée par l'Anses, INRAE et Arvalis en 2026 sur la gestion durable de la résistance aux fongicides.

3 Ramulariose

a. Observations

Quelques taches de ramulariose ont été observées cette semaine sur 4 parcelles du réseau. Cette maladie ressemble à l'helminthosporiose, mais elle s'en différencie par la taille des taches (petites, de 2 à 5 mm de long sur 1 à 2 mm de large) et le côté très moucheté des symptômes.



Ramulariose à gauche et helminthosporiose à droite (Arvalis)

Attention, certaines taches physiologiques, voire grillures, peuvent s'apparenter à de la ramulariose. L'observation à la loupe de points blancs alignés sur la face inférieure des feuilles permet de différencier la ramulariose. Ces points sont les conidies portant les spores du champignon.

b. Seuil indicatif de risque

Il n'existe pas de seuil indicatif de risque pour la ramulariose. Cette maladie de fin de cycle accélère la sénescence de l'orge et la bibliographie signale des pertes de rendement pouvant atteindre 30 %.

c. Analyse de risque

Le développement de la ramulariose est fortement dépendant des conditions climatiques et notamment de l'humidité à partir de l'épiaison.

Le risque évolue mais reste moyen.



d. Gestion alternative du risque

L'implantation de variétés moins sensibles à la ramulariose limite le risque.



Ramularia collo-cygni / orge / Strobilurines+ Nicotinamides sont exposés à des risques de résistances
Pour plus d'informations : <https://www.r4p-inra.fr/fr/home/>

4 Larves de criocères (lémas)

a. Observations

La présence de larves de criocères est relevée sur 4 parcelles (40 %) du réseau, mais toujours à des niveaux très bas (note 1), sans conséquence pour la culture. Les dégâts se reconnaissent par des plages décolorées entre les nervures des feuilles. L'épiderme supérieur des feuilles est consommé par les larves de criocère qui se protègent des agressions climatiques par une couche de leurs excréments.

b. Analyse de risque

Le faible niveau de présence actuel et des conditions climatiques plus fraîches limitent le risque à un niveau faible, d'autant que même en cas de fortes attaques, les dégâts sont en général limités.





Ces notes Biodiversité sont produites dans le cadre du projet global de réorientation du Bulletin Santé Végétal : BSV 2.0.

Vous pouvez également les retrouver sur le site EcophytoPIC.



Ce bulletin est produit à partir d'observations ponctuelles réalisées sur un réseau de parcelles.

S'il donne une tendance de la situation sanitaire régionale, celle-ci ne peut pas être transposée telle quelle à chacune des parcelles.

Observations : AB2F Conseil, AGRO 67, Arvalis - Institut du Végétal, CAC – Ampélys, Chambre d'Agriculture d'Alsace, Le Comptoir Agricole, CRISTAL UNION, Gustave MULLER, ETS LIENHART, WALCH.

Rédaction : Arvalis Institut du Végétal, Chambre d'Agriculture d'Alsace et Terres Inovia.

Bulletin édité sous la responsabilité de la Chambre Régionale d'Agriculture Grand Est.

Dans une démarche d'amélioration continue de qualité de la surveillance biologique du territoire, la DRAAF assure un contrôle de second niveau sur l'ensemble du processus d'élaboration des BSV.

Coordination et renseignements : Joliane BRAILLARD - joliane.brillard@grandest.chambagri.fr