



SOMMAIRE :

• Taupins :

- Mesures prophylactiques et Projet Taupifast 2
- Enquête Nationale
- Piéger pour estimer les populations.
 - Suivi des adultes : *Agriotes sputator*
 - Suivi des larves : Evaluer le risque en parcelle avant la plantation. **Aucune larve observée à ce jour**

- **Bords de champs** : opportunité ou menace pour l'agriculteur ?
- **Note nationale Biodiversité** : Oiseaux et santé des agro-écosystèmes

TAUPINS :

Des mesures prophylactiques pour limiter les populations en parcelle / Projet TAUPIFAST2 :

La protection de la culture contre les taupins ne repose pas uniquement sur les solutions appliquées en cours de cycle.

Elle doit être complétée par des **mesures prophylactiques** visant à limiter durablement les populations dans les parcelles. Cette approche s'inscrit dans le temps et concerne l'ensemble des cultures de la rotation.

Des travaux de recherche sont en cours pour préciser et optimiser ces pratiques, notamment dans le cadre du projet **TAUPIFAST2**, financé par le Ministère de l'Agriculture et de la Souveraineté Alimentaire (AMI PARSADA).

Les leviers à mobiliser pour diminuer la pression taupins :

- Éviter d'implanter la pomme de terre après une prairie ou une jachère récemment retournée.** Ces milieux, riches et stables, sont particulièrement favorables au développement des taupins.
- Allonger les rotations** : privilégier des rotations de 4 à 5 ans et éviter la culture de la pomme de terre deux années consécutives sur une même parcelle.
- Choisir des variétés moins appétentes** lorsque l'information est disponible. Des essais menés par Bretagne Plants montrent des différences importantes entre variétés, avec un rapport de 1 à 3 entre les plus et les moins sensibles aux taupins. L'identification des facteurs explicatifs de cette différence de sensibilité est toujours en cours d'étude.
- Récolter le plus précocement possible**, et ne pas laisser les tubercules en terre trop longtemps après le défanage afin de limiter l'exposition aux attaques.
- Travailler le sol de manière superficielle et répétée** entre mai et septembre, période correspondant aux stades les plus sensibles des taupins (œufs et jeunes larves).



➔ Pour en savoir plus sur le projet Taupifast : <https://ecophytopic.fr/recherche-innovation/proteger/projet->

Enquête Nationale :

Les taupins gagnent du terrain : vos observations sont essentielles

➔ Participez à l'enquête nationale



La recrudescence des attaques de taupins, observée dans plusieurs régions et sur de nombreuses cultures, nous oblige aujourd'hui à dresser un état des lieux précis de la situation.

► **Cette enquête a pour objectif d'évaluer l'ampleur réelle des dégâts et de construire des solutions à la hauteur des enjeux.**

Si vous avez constaté des dégâts de taupins sur vos cultures lors de la campagne 2025, votre retour est indispensable. Chaque témoignage compte. Plus les données seront nombreuses et précises, plus l'évaluation de la pression des taupins sera fiable, par filière et par département.

Le questionnaire a été conçu dans cet objectif, il existe en **deux versions : Agriculteurs et Techniciens.**

Enquête **agriculteurs** d'évaluation de la pression taupins sur les cultures en 2025



Enquête **techniciens** d'évaluation de la pression taupins sur les cultures en 2025



Orifices provoqués par les taupins



Coupe longitudinale des galeries de taupins



Orifices et larves de taupins



Galerie de taupin en présence de la larve

Source : site www.potato-tuber-blemishes.com

Le suivi des adultes :

Il permet de donner une information sur les espèces présentes et également de suivre leur dynamique de vol.

Le dispositif est installé depuis le 12 mars 2026, sur le site du Paraclat (80).

Les espèces suivies sont ***A. sputator*, *A. gallicus* et *A. sordidus*.**

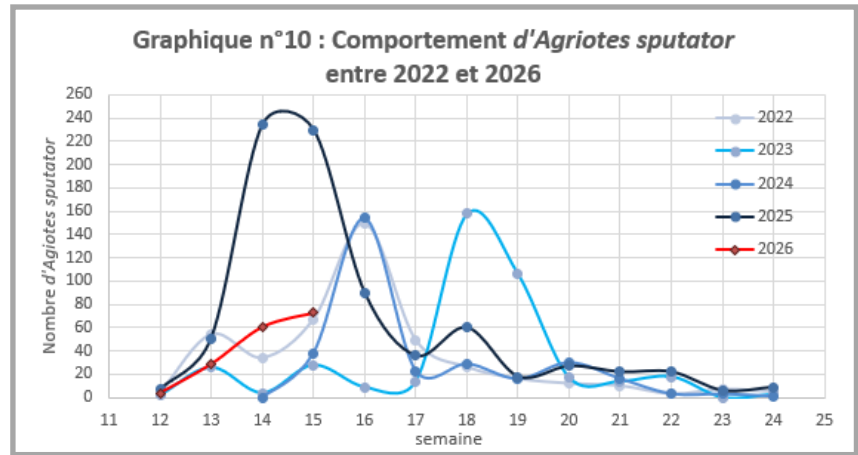
Ce que nous pouvons retenir de ce début de capture :

- Les conditions froides de mars et début avril ont ralenti les sorties d'adultes (73 en 2026 contre 230 en 2025 durant la semaine 15)
- L'espèce *Agriotes sputator* est la 1ère et la seule recensée.

Piège taupin et son contenu
FREDON Hauts-de-France



Le suivi des adultes :



Emergence des adultes depuis le 16 mars

Il est important de souligner qu'il n'existe pas de corrélation avérée à ce jour entre les adultes collectés et les larves présentes dans le sol. Les adultes ne sont pas considérés comme des ravageurs puisqu'ils se nourrissent de nectar et de pollen.



La détection des larves :

Afin d'évaluer le risque de la parcelle qui va recevoir les plants de pomme de terre, **2 méthodes de détection** sont proposées avant plantation : tris de sol et pommes de terre coupées (Cf. tableau ci-dessous).

► **Les températures remontent, les larves sont susceptibles d'être en activité : Initier les 1^{ères} observations des larves dans le sol dès maintenant, avant plantation !**

DETECTION DES POPULATIONS DE TAUPINS AU CHAMP			
METHODE	TECHNIQUE	OBSERVATIONS	FREQUENCE DES RELEVES
Pomme de terre coupée (si possible variété appétente de type Monalisa ou Agata)	Mettre 1 pomme de terre coupée en deux dans le sol à une profondeur de 10 cm. Répétez 10 fois en diagonale dans la parcelle. Repérez avec un jalon.	Creuser sous les pommes de terre afin de recueillir les larves présentes. Compter le nombre de larves observées	Tous les 4-5 jours
Tri de sol	Réaliser des prélèvements de terre, à l'aide d'une bêche. La profondeur est égale au fer de bêche. Renouvelez 3 fois en diagonale de la parcelle.	Munissez vous d'une bêche noire sur laquelle vous déposerez le volume de terre prélevé. Observez la présence de larves.	1 fois avant la plantation

Ce que nous pouvons retenir de ce début de campagne :

Les températures froides depuis ces dernières semaines sont défavorables à l'activité des larves dans le sol

- **Aucune larve détectée** en tri de sol sur 12 parcelles, réparties sur les départements de la Somme, Aisne et Oise, sur la période du 25 février au 5 mars.
- **Aucune larve détectée sur pommes de terre coupées** (variété MONALISA), observations réalisées sur la période entre le 16 mars au 07 avril.

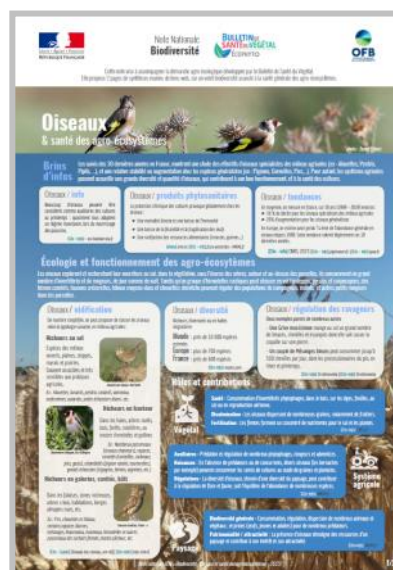
LES BORD DE CHAMPS : OPPORTUNITE OU MENACE POUR L'AGRICULTEUR ?

► Pour tordre le cou aux idées reçues, vous trouverez dans ce document un petit quiz sur les bord de champs.

► A chaque parasite son auxiliaire : **Principaux auxiliaires**



NOTE NATIONALE BIODIVERSITE : « oiseaux et santé des agro-écosystèmes »



Action pilotée par le ministère chargé de l'agriculture et le ministère chargé de l'écologie, avec l'appui financier de l'Office Français de la Biodiversité, par les crédits issus de la redevance pour pollutions diffuses attribués au financement du plan Ecophyto 2018.

Rédactrice et animatrice filière pour le secteur Nord-Pas de Calais : Christine Haccart - Chambre d'Agriculture du Nord Pas de Calais (Tél : 06.74.35.36.52)

Animateurs filière pour le secteur Picardie : Valérie Pinchon - FREDON Hauts de France (Tél : 03.22.33.67.11) et Pierre-Baptiste Blanchant—Chambre d'Agriculture de la Somme (Tél : 03.22.95.51.20)

Expertise Miléos : Arvalis Institut du Végétal

Bulletin édité sur la base des observations réalisées par les partenaires du réseau : AG Conseil, Arvalis Institut du Végétal, AgroPomConseil, Campus agro environnemental 62, CERESIA, CETA des Hauts de Somme, Chambre d'Agriculture de la Somme, Chambre d'Agriculture du Nord Pas de Calais, Chambre d'Agriculture de l'Oise, Chambre d'Agriculture de l'Aisne, Comité Nord, Coopérative de Vecquemont, Desmazières SA, Expandis, FREDON Hauts-de-France, Le GAPPI, GC la Pomme de Terre, Intersnack, IPM France, Ets Jourdain, Mc Cain, Pom'Alliance, Réseau Vitalis, Sana Terra, Select'up, le SETAB, SRAL, Touquet Savour.

Ferme des Tilleuls, M Debarge, M Henno, M Ruysen, M Caby, M Lefranc, M Gosse de Gorre, M Cannesson, M Dequeker, M Dequid, M Clay, M Boinet.

Coordination et renseignements : Samuel Bueche - Chambre d'Agriculture du Nord Pas de Calais (Tél: 03.21.60.57.60)

Aurèle Albaut - Chambre d'Agriculture de la Somme (Tél : 03 22 85 32 11).

