



## CÉRÉALES À PAILLE

### SOMMAIRE

#### Rédacteurs

ARVALIS

#### Relecteurs

CA45

#### Observateurs

AGRIAL, AGRICULTEURS,  
AGRO CENTRE, ARVALIS,  
AXERIAL, CA18, CA28,  
CA36, CA37, CA41, CA45,  
CETA CHAMPAGNE  
BERRICHONNE, ETS  
BODIN, FDGEDA du CHER,  
FREDON CENTRE,  
PHILIPPE BOURGEON,  
NUTRIPHYT, SCAEL,  
SOUFFLET AGRICULTURE,  
UCATA

#### Directeur de publication

Maxime Buizard,

Président de la Chambre  
régionale d'agriculture du  
Centre-Val de Loire

13 avenue des Droits de  
l'Homme – 45921 ORLEANS

Ce bulletin est produit à  
partir d'observations  
ponctuelles. Il donne une  
tendance de la situation  
sanitaire régionale, qui ne  
peut pas être transposée  
telle quelle à la parcelle.

La Chambre régionale  
d'agriculture du Centre-Val  
de Loire dégage donc toute  
responsabilité quant aux  
décisions prises par les  
agriculteurs pour la  
protection de leurs cultures.

Action du plan Ecophyto  
pilote par les ministères en  
charge de l'agriculture, de  
l'écologie, de la santé et de la  
recherche, avec l'appui  
technique et financier de  
l'Office français de la  
Biodiversité.

<b>En préambule</b>	1
<b>Céréales à paille</b>	1
<b>Blé dur</b>	5
<b>Orge d'hiver</b>	6
<b>Orge de printemps</b>	8
<b>Résistance aux produits phytosanitaires</b>	8
<b>Annexes</b>	9
<b>Mieux connaître</b>	28

### EN BREF

#### BLE TENDRE :

Parcelles majoritairement à 2 nœuds, les parcelles les plus précoces arrivent à dernière feuille pointante. Situations assez saines pour le moment : suivre principalement la rouille jaune sur les variétés sensibles, ou les premiers cas de rouille brune (variété sensible sud Centre). Peu de septoriose et conditions défavorables à son développement.

#### BLE DUR :

Les blés durs sont situés au stade épi 1cm à 1N. La situation est saine.

#### ORGE D'HIVER :

Stades entre 2N et dernière feuille pour les orges d'hiver. Présence de rhynchosporiose et helminthosporiose, surveillance à maintenir sur variétés sensibles et OPSA. Risque de rouille naine assez faible.

#### ORGE DE PRINTEMPS :

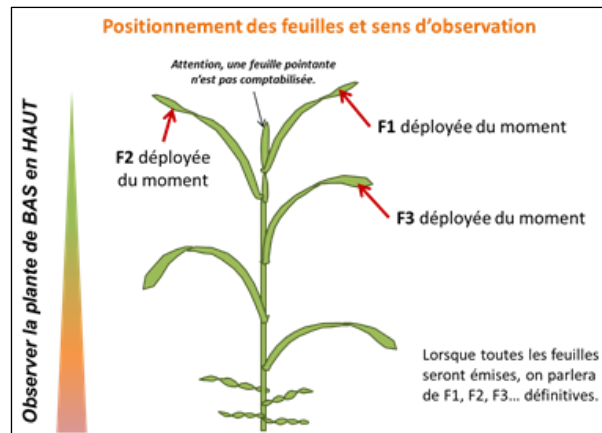
Les parcelles sont entre 1-2 feuille(s) étalée(s) pour les semis de mars, jusqu'à fin de tallage pour les semis les plus précoces (janvier)



L'évaluation du risque d'une parcelle face à un bioagresseur repose sur **une observation régulière de celle-ci**. Pour estimer le risque, connaître la sensibilité des variétés et les leviers agronomiques à mettre en œuvre dans la gestion des bioagresseurs, reportez-vous **aux fiches techniques** en annexe.

## COMMENT OBSERVER LES MALADIES ?

L'évaluation du risque des maladies foliaires repose sur **l'observation des 3 dernières feuilles totalement sorties** au moment de la notation. Il s'agit donc des 3 feuilles déployées les plus jeunes, appelées F3, F2 et F1 du moment. La **dernière feuille complètement sortie** (la plus jeune) correspond à **la F1 du moment**, celle d'en-dessous à la F2 du moment, et ainsi de suite. L'observation des maladies doit se faire du bas vers le haut, de la F3 jusqu'à la F1 du moment.



## COMPOSITION DU RESEAU D'OBSERVATIONS

Cette semaine : 57 parcelles de blé tendre, 13 de blé dur, 24 d'orge d'hiver et 5 d'orge de printemps.

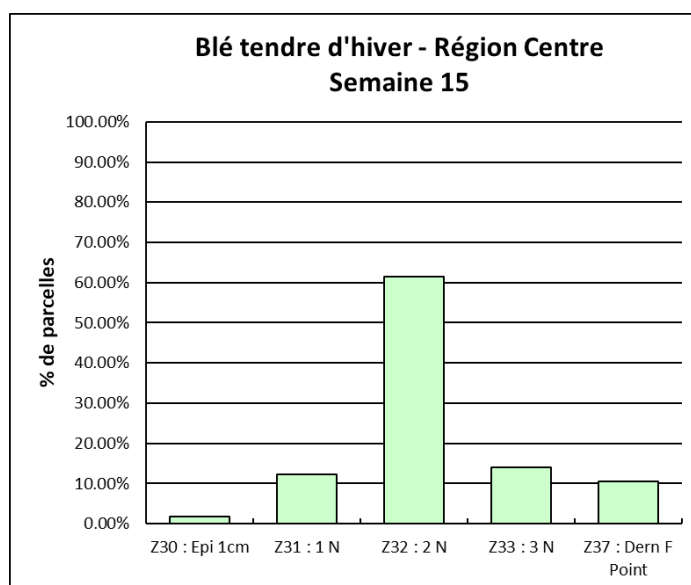
# Céréales à paille



## STADES PHENOLOGIQUES

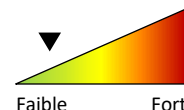
Rappel des stades de sensibilité du blé aux maladies, [cliquez ici](#)

Les blés tendres sont majoritairement centrés autour du stade 2 nœuds. Quelques parcelles sont plus avancées, au stade 3 nœuds voire dernière feuille pointante.



## ROUILLE JAUNE

Fiche rouille jaune en annexe, [cliquez ici](#)



### Contexte d'observations

Une parcelle de KAROQUE (variété moyennement sensible – note 6) présente 10 % des F1 du moment avec de la rouille jaune dans l'Indre et Loire. Une parcelle de PONDOR (note – 7) montre 10 % de ces F2 et F1 avec de la rouille jaune.

### Seuil de nuisibilité

Variétés sensibles et moyennement sensibles (note ≤ 6)	<b>A partir d'Epi 1 cm :</b> seuil atteint en présence de foyers actifs
	<b>A partir de 1 nœud :</b> seuil atteint dès les 1ères pustules
Variétés résistantes (note > 6)	<b>Avant 2 nœuds :</b> seuil non atteint
	<b>Après 2 nœuds :</b> seuil atteint dès les 1ères pustules

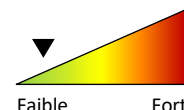
### Prévision

Le risque rouille jaune reste **faible** pour le moment, malgré quelques cas les températures chaudes actuelles ne devraient pas favoriser le développement de la maladie. Il faut rester vigilant sur les variétés sensibles en pur et en mélange.

Deux nouveaux pathotypes (races) de rouille jaune ont été détectés récemment en France sur blé tendre appellent à la vigilance. Il est important, de surveiller l'ensemble des variétés, et plus particulièrement : Academy, Arcachon, Balzac, Belzebuth, Chevignon, Fabulor, Facility, Forcali, Gyros, Generik, Intensity, Jeriko, Kardigan, KWS Extase, KWS Millesime, KWS Ultim, LG Acrobat, LG Anouk, Pondor, RGT Arpeggio, RGT Koesio, RGT Majesko, RGT Profusio, RGT Valparaiso, Shrek, Spirou, SU Horizon, SU Master.

## OÏDIUM

Fiche oïdium en annexe, [cliquez ici](#)



### Contexte d'observations

Une parcelle de LG ARLETY dans le Cher montre de l'oïdium à hauteur de 10% des F1 du moment.

### Seuil de nuisibilité

A partir du stade épi 1 cm, en fonction des sensibilités variétales, le seuil indicatif de risque est :

- **pour les variétés sensibles :** plus de 20% des 3<sup>èmes</sup> ou 2<sup>èmes</sup> ou 1<sup>ères</sup> feuilles sont atteintes,
- **pour les autres variétés :** plus de 50% des 3<sup>èmes</sup> ou 2<sup>èmes</sup> ou 1<sup>ères</sup> feuilles sont atteintes

### Prévision

Le risque oïdium actuel est **faible** pour le moment. L'avancée des stades diminue la sensibilité des céréales à la maladie.

## SEPTORIOSE

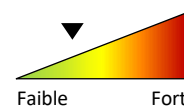
Fiche septoriose en annexe, [cliquez ici](#)

### Contexte d'observations

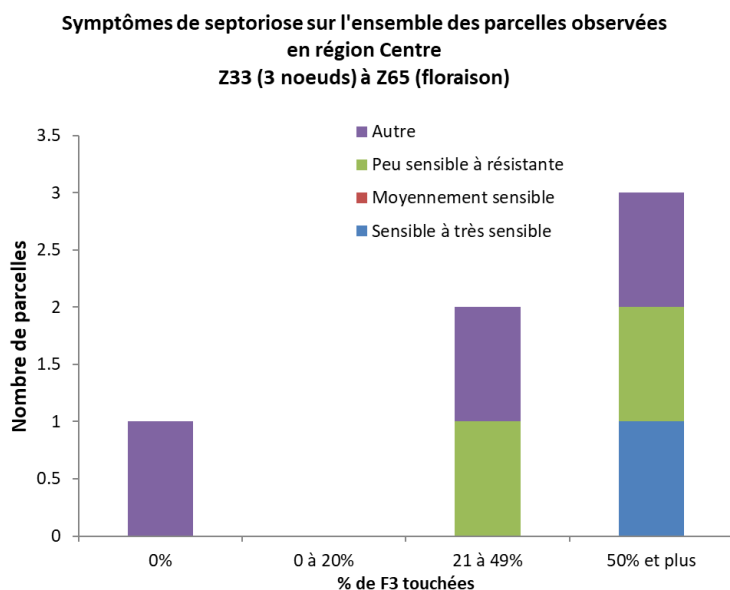
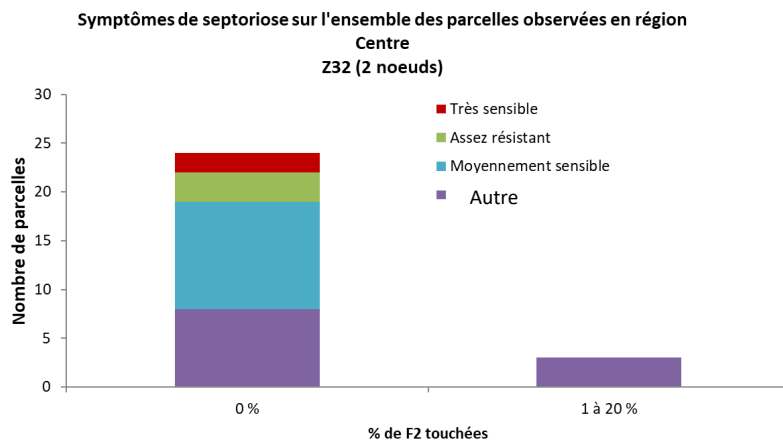
**La septoriose est nuisible sur blé tendre à partir du stade 2 nœuds.**

Pour le moment, les symptômes restent toujours cantonnés sur les F3 du moment avec des conditions climatiques défavorables depuis la mi-mars. Pour rappel, au stade 2 nœuds, c'est l'observation de la F2 du moment qui permet de juger du risque.

- **Stade 2 nœuds :** 4 parcelles sur les 24 observées montrent des symptômes sur 10 à 50 % des F2 du moment.
- **Stade 3 nœuds ou dernière feuille pointante :** 8 parcelles sur 9 montrent des symptômes à hauteur de 40 % à 90 % sur les F3. 3 parcelles possèdent 10 à 30 % des F2 avec présence de septoriose.



4 parcelles au stade 3 nœuds avec présence de septoriose dépassent le seuil indicatif de risque. Garder une attention sur les stades avec l'apparition de nouvelles feuilles indemne de septoriose.



### Seuil de nuisibilité

C'est l'observation sur la **F4 définitive** qui est déterminante, soit la **F2 du moment lorsqu'on est à 2 nœuds**. Le seuil indicatif de risque est à ce stade :

- Pour les variétés sensibles : plus de 20% des F2 du moment sont atteintes,
- Pour les autres variétés : plus de 50% des F2 du moment sont atteintes.

**A partir de 3 nœuds et jusqu'à dernière feuille pointante**, les seuils restent les mêmes mais c'est bien la **F3 du moment** qu'il faudra observer pour juger de la pression septoriose.

Simulation 08/04/2026		Variete : CHEVIGNON, semée le :
ARVALiS		Station : 15/10/2025
Departement : 18	BOURGES	--
Departement : 18	ORVAL	--
Departement : 18	AUBIGNY-SUR-NERE	--
Departement : 28	CHARTRES-CHAMPHOL	--
Departement : 28	CHATEAUDUN- JALLANS	--
Departement : 28	MARVILLE MOUTIERS BRULE	--
Departement : 36	CHATEAUROUX-DEOLS	--
Departement : 36	LE BLANC	--
Departement : 36	ISSOUDUN	--

Simulation : 08/04/2026		Variete : CHEVIGNON, semée le :
ARVALiS		Station : 15/10/2025
Departement : 37	FERRIERE-LARCON	--
Departement : 37	SAUNAY	--
Departement : 37	ST CHRISTOPHE SUR LE NAIS	--
Departement : 41	VILLEFRANCOEUR AERO BLOIS	--
Departement : 41	CHOUE	--
Departement : 41	OUZOUER-LE-MARCHE	--
Departement : 45	ORLEANS-BRICY	--
Departement : 45	AMILLY	--
Departement : 45	PITHIVIERS LE VIEL	--

Risque Fort +++ Risque Modéré ++ Risque Faible --

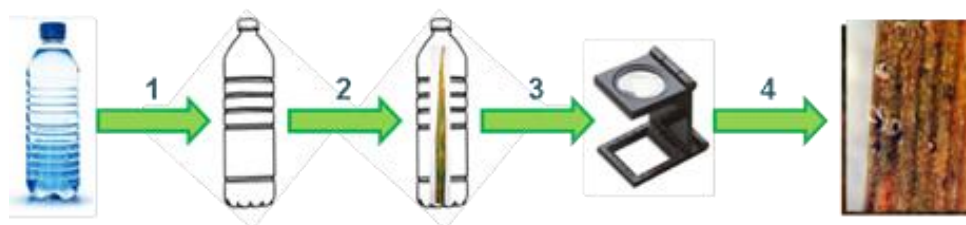
Risque Fort +++ Risque Modéré ++ Risque Faible --

Les simulations ci-dessus sont réalisées sur la variété **Chevignon** (note septoriose = 6, moyennement sensible) **semée au 15 octobre** : le risque est à adapter selon les parcelles (variété, date de semis et stade réel).

Le modèle septoriose prévoit actuellement un risque pour ce couple « variété x date de semis » **faible** pour la région.

Le temps sec des dernières semaines n'a pas favorisé la septoriose. Peu de pluies sont annoncées cette semaine, ce qui ne devraient pas faire monter le risque, à suivre les prochaines semaines surtout en cas de pluies ce week-end. A partir de 2 nœuds, surveiller en priorité les **variétés sensibles et moyennement sensibles**.

*En cas de doute sur un symptôme, procéder à la mise en bouteille de feuilles durant 24-48h : si une fructification blanche apparaît depuis une pycnide noire au centre de la tâche, alors la septoriose est confirmée. Sinon, la tâche est d'origine physiologique.*



### De la septoriose sur variétés peu sensibles ?

Il convient de rappeler que la résistance à la septoriose s'acquiert au cours de la montaison, c'est pour cette raison qu'à ce stade nous pouvons observer des symptômes de septoriose sur une variété peu sensible. La résistance variétale à la septoriose s'évalue surtout sur F1 et F2 définitives (éventuellement F3). La vigilance est de mise !

# ROUILLE BRUNE

Fiche rouille brune en annexe, [cliquez ici](#)

## Contexte d'observations

Sur les parcelles observées dans le réseau, une parcelle semée avec la variété ACADEMY (note de 4 = sensible) dans la Nièvre montre de la rouille brune à hauteur de 30 % des F3 et 10 % des F2 du moment. Une seconde parcelle dans l'Indre-et-Loire de LG ABSALON (note de 7) possède 20 à 10% des 3 étages foliaires du moment avec de la rouille brune.

## Seuil de nuisibilité

Le seuil indicatif de risque de cette maladie se note à **partir du stade 2 nœuds** : il est alors atteint **dès l'apparition de pustules** sur l'une des 3 feuilles supérieures.

## Prévision

Le risque rouille brune est **faible** pour le moment. Les températures très chaudes actuelles pourraient favoriser son développement, surveiller en priorité les variétés les plus sensibles qui peuvent commencer à présenter des symptômes, après le stade 2 nœuds.

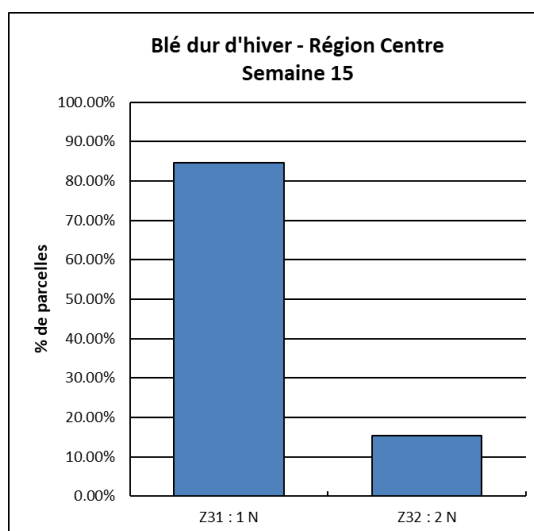
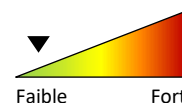
# Blé dur



## STADES PHENOLOGIQUES

Rappel des stades de sensibilité du blé aux maladies, [cliquez ici](#)

Les blés durs sont désormais en majorité au stade 1 nœud, avec quelques parcelles au stade 2 nœuds.



## MALADIES/RAVAGEURS

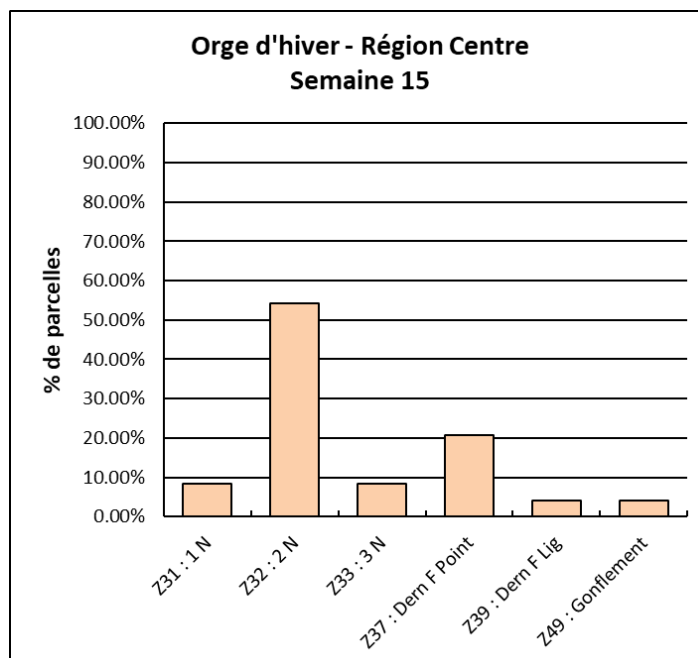
Pour le moment, **la situation est saine** en blé dur (pas de rouille jaune, rouille brune, ni d'oidium).



## STADES PHENOLOGIQUES

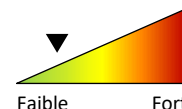
Rappel des stades de sensibilité de l'orge aux maladies, [cliquez ici](#)

Les orges sont assez éclatées cette semaine, avec une moitié autour du stade 2 nœuds. Cependant, un tiers des parcelles est plus en avance, de 3 nœuds / dernière feuille pointante voire dernière feuille étalée.



## OÏDIUM

Fiche oïdium en annexe, [cliquez ici](#)



### Contexte d'observations

Cette semaine, la parcelle de LG ZEBRA dans le Cher, montre 60 % des F3 atteintes par de l'oïdium.

### Seuil de nuisibilité

**A partir du stade Epi 1 cm**, compter les 3 feuilles supérieures de 20 tiges principales (soit 60 feuilles) :

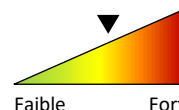
- **Pour les variétés sensibles** : si plus de 20% des 3<sup>èmes</sup> ou 2<sup>èmes</sup> ou 1<sup>ères</sup> feuilles sont couvertes à plus de 5% de la surface des feuilles par un feutrage blanc.
- **Pour les autres variétés** : si plus de 50% des 3<sup>èmes</sup> ou 2<sup>èmes</sup> ou 1<sup>ères</sup> feuilles touchées sont couvertes à plus de 5% de la surface des feuilles par un feutrage blanc.

### Prévision

L'oïdium est toujours observé sur une parcelle du réseau, mais le risque devient **faible** avec l'avancée des stades des orges.

# RHYNCHOSPORIOSE

Fiche rhynchosporiose en annexe, [cliquez ici](#)



## Contexte d'observations

La rhynchosporiose est fréquemment observée en plaine sur une grande moitié du réseau. La maladie est surtout développée sur les variétés sensibles qui sont cultivées dans la région (LG ZEBRA, LG ZORICA, KWS FARO, KWS FUTURIS) ou sur les orge de printemps semée d'automne (RGT PLANET). La pression de la maladie varie de 10 à 50 % sur les F3 et de 0 à 30 % sur les F2 du moment. Une parcelle de RGT PLANET dans l'Eure-et-Loir dépasse le seuil de risque cette semaine.

## Seuil de nuisibilité

A partir du stade 1 nœud, compter les 3 dernières feuilles de 20 tiges principales (soit 60 feuilles) :

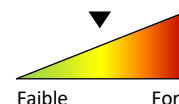
- Pour les variétés peu sensibles (note $\geq$ 6) : si plus de 25% de feuilles atteintes,
- Pour les autres variétés (note $<$ 6) : si plus de 10% de feuilles atteintes.

## Prévision

Le risque de rhynchosporiose est **faible**. Les conditions climatiques sont peu favorables au développement de la maladie, avec peu de pluies annoncées sur les prochains jours. La maladie mérite tout de même une surveillance particulière sur les variétés sensibles (cf. notes de sensibilités variétales en annexe) ainsi que sur les orges de printemps semées à l'automne, où le risque est **moyen**.

# HELMINTHOSPORIOSE

Fiche helminthosporiose en annexe, [cliquez ici](#)



## Contexte d'observations

L'helminthosporiose est signalée sur 8 parcelles cette semaine, elle est plutôt en baisse. Une parcelle d'orges de printemps semées à l'automne (RGT PLANET) dépasse le seuil de risque. Les autres parcelles ont des symptômes de l'ordre de 10% à 20% des F3 et de 0 à 10% des F2 du moment.

## Seuil de nuisibilité

A partir du stade 1 nœud, compter les 3 dernières feuilles de 20 tiges principales (soit 60 feuilles) :

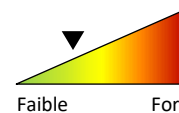
- Pour les variétés peu sensibles (note $\geq$ 6) : si plus de 25% de feuilles atteintes,
- Pour les autres variétés (note $<$ 6) : si plus de 10% de feuilles atteintes.

## Prévision

L'helminthosporiose est présente sur orges de printemps semées à l'automne, le risque sur ces parcelles est **moyen**. Pour les variétés d'orges d'hiver peu sensibles, le risque est **faible** pour le moment.

# ROUILLE NAINE

Fiche rouille naine en annexe, [cliquez ici](#)



## Contexte d'observations

3 parcelles sont avec symptômes de rouille naine, surtout localisés sur les F3 (5 à 30%).

## Seuil de nuisibilité

A partir du stade 1 nœud, compter les 3 dernières feuilles de 20 tiges principales (soit 60 feuilles) :

- Pour les variétés peu sensibles (note $\geq$ 6) : si plus de 50% de feuilles atteintes,
- Pour les autres variétés (note $<$ 6) : si plus de 10% de feuilles atteintes.

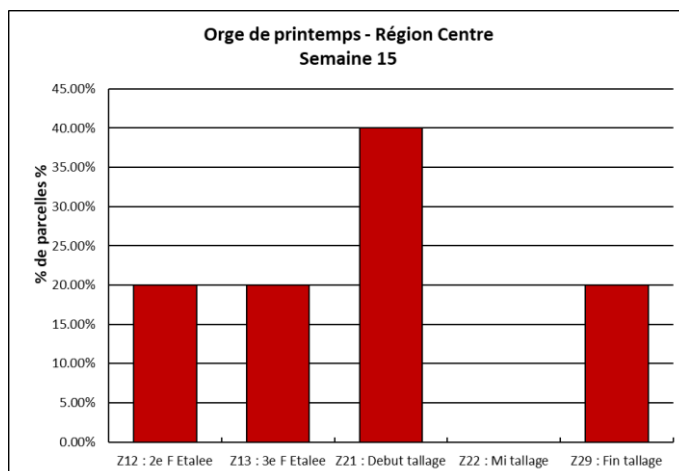
## Prévision

Quelques symptômes sont signalés pour le moment, la maladie ne devrait pas se développer avec les températures douces annoncée pour la semaine. Le risque est **faible** à l'heure actuelle.



## STADES PHENOLOGIQUES

Les stades des orges de printemps sont entre 2<sup>ème</sup> feuille étalée à début tallage. Les parcelles en fin de tallage sont des semis réalisés en janvier.



Hormis quelques tâches physiologiques, rien à signaler sur les orges de printemps pour le moment.

## Résistance aux produits phytosanitaires



Afin de limiter les risques d'évolution de résistances et maintenir une efficacité satisfaisante des solutions disponibles, retrouvez les résultats de la note 2026 corédigée par l'INRAE, l'Anses et ARVALIS, dressant l'état des lieux, par maladie et par mode d'action, des résistances aux fongicides utilisés pour lutter contre les maladies des céréales à paille : [Note commune ARVALIS / ANSES / INRAE résistances aux fongicides | ARVALIS](#)

Des outils et informations sont également disponibles sur le site Internet du réseau R4P (Réseau de Réflexion et de Recherche sur la Résistance aux Pesticides) de l'INRA : <https://www.r4p-inra.fr/fr/home/>.



Vous pouvez consulter la dernière note de service DGAL/SDQSPV listant les produits de bio-contrôle en cliquant sur ce lien: <http://www.ecophytopic.fr/tr/réglementation/mise-sur-le-marché-des-produits/liste-des-produits-de-biocontrôle-note-de-service>

Prochain BSV le 14/04/2026

1451 abonnés au BSV Céréales à Paille



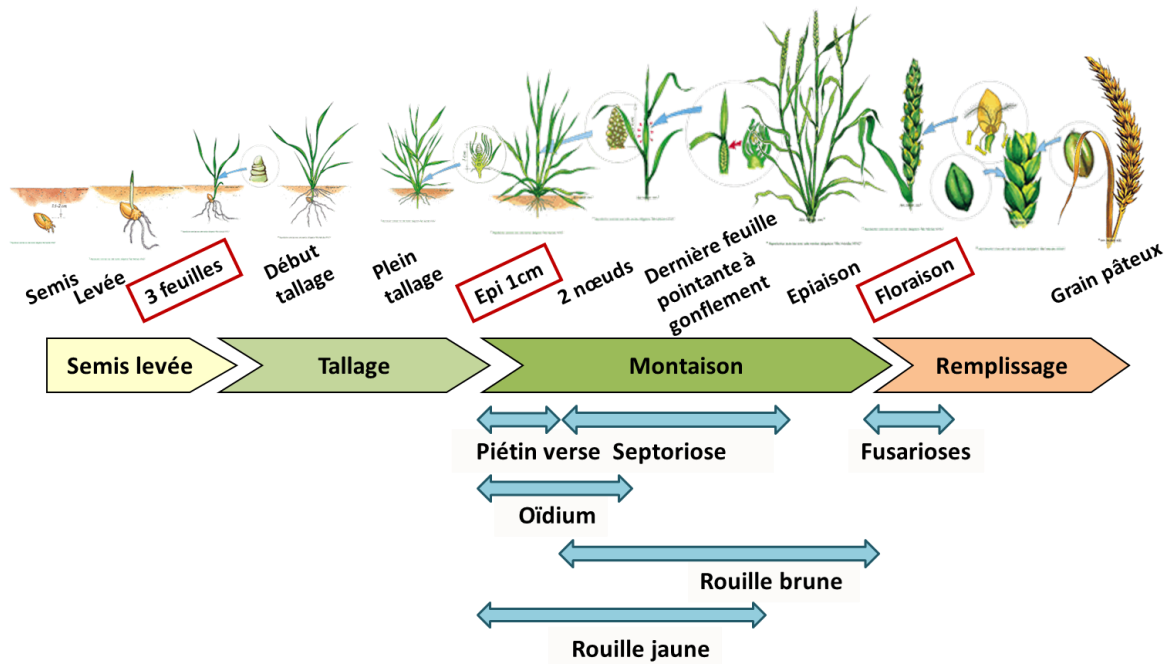
**ABONNEZ-VOUS GRATUITEMENT  
AUX BSV DE LA RÉGION CENTRE-VAL DE LOIRE**

<http://bsv.centre.chambagri.fr>





## RAPPEL DES STADES DE SENSIBILITÉ DU BLÉ AUX MALADIES



## RAPPEL DES STADES DE SENSIBILITÉ DE L'ORGE AUX MALADIES

	Epi 1 cm (Z30)	1 nœud (Z31)	Dernière Feuille Pointante (Z37)	Gonflement (Z49)	Epiaison (Z51-Z55)	Floraison (Z65)
<b>Rhynchosporiose</b>						
<b>Helminthosporiose</b>						
<b>Rouille Naine</b>						
<b>Grillures</b>						
<b>Ramulariose</b>						



[Stades blé tendre](#)

[Stades blé dur](#)

[Stades orge d'hiver](#)

[Stades orge de printemps](#)

# PIÉTIN VERSE



## Stades d'apparition

On observe généralement les symptômes de la montaison à la maturité.



## Symptômes

### Sur gaine :

- Tache ocellée (elliptique). La tâche est bordée par un liseré brun diffus. Après avoir soulevé successivement les gaines, on observe un ou plusieurs points noirs sur la tige correspondant à des amas mycéliens (stromas).

### Ne pas confondre

<b>Piétin-verse</b>	Une tache diffuse entre le plateau de tallage et le premier nœud - tache ocellée (en forme d'œil) sur gaine.
<b>Rhizoctone</b>	Plusieurs taches nettes entre les racines et le deuxième nœud.
<b>Fusariose</b>	Taches brunes sous forme de trait de plume.

### Sur épi :

- Echaudage de l'ensemble de l'épi présentant une répartition aléatoire dans la parcelle.

### Sur tige :

- Le plus souvent une seule tache, plus rarement deux. La limite de la tâche est peu délimitée, diffuse. Elle se situe en général sous le premier nœud.

### A l'échelle de la plante entière :

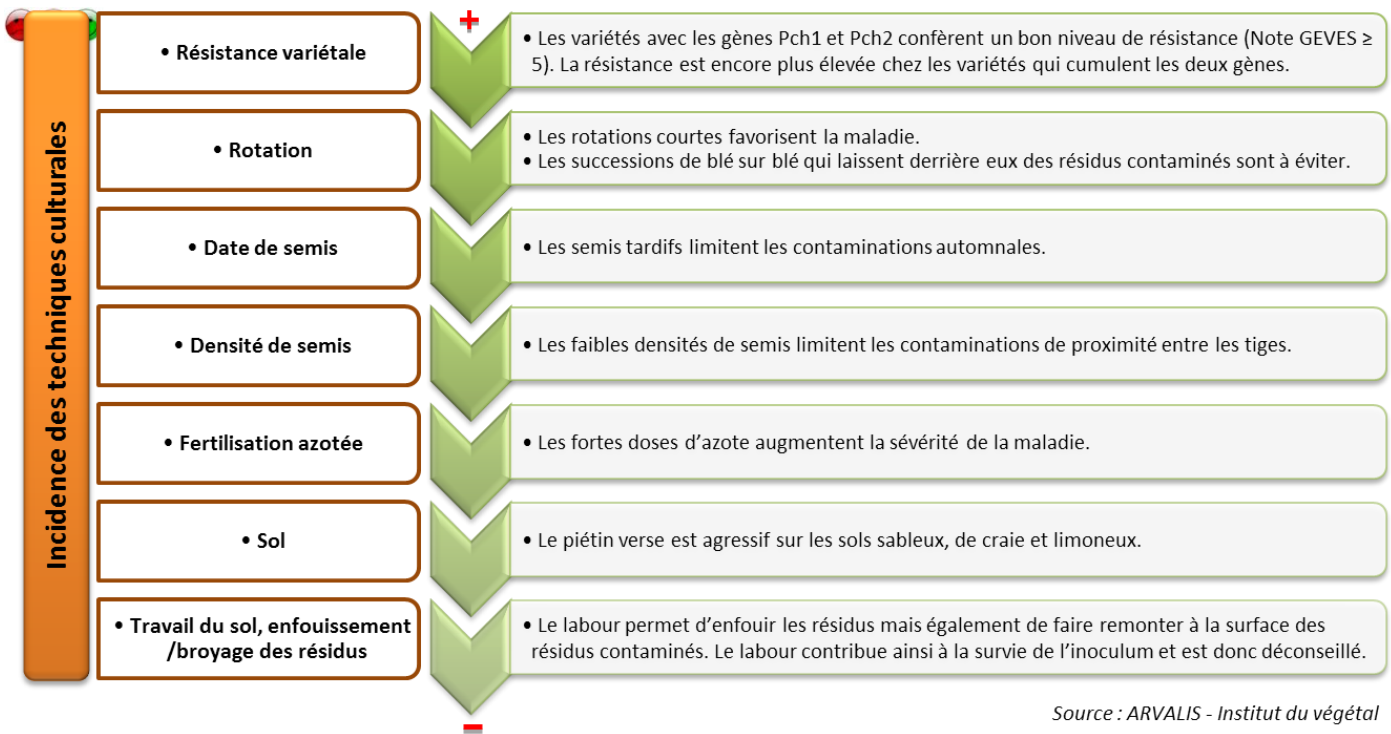
- Verse possible à maturité en cas de forte attaque.



## Conditions climatiques favorables

La pluviométrie élevée et les températures douces pendant l'automne et l'hiver favorisent l'évolution de la maladie. Le modèle climatique TOP permet d'estimer le risque annuel.





**Evaluation du risque agronomique à la parcelle**

L'estimation du risque piétin verse est largement déterminée par les conditions agronomiques de la parcelle (potentiel infectieux, milieu physique, variété et date de semis) et la prise en compte du climat de la levée du blé jusqu'au début montaison. Une estimation est possible à partir de la grille ci-après.

Les notes de résistance attribuées par le GEVES à l'inscription des variétés ont déjà montré leur validité. Ainsi, **les variétés aux notes supérieures ou égales à 5 ne justifient pas d'une protection spécifique piétin verse.**

**Grille nationale d'évaluation du risque piétin verse avec prise en compte du climat de l'hiver**

Effet variétal			Risque final / conseil associé
Tolérance variétale			<b>0</b> <b>risque FAIBLE</b> <b>1</b> Aucune intervention n'est requise <b>2</b> <b>3</b> <b>4</b> <b>5</b>
Note CTPS ≥ 5	Risque faible : aucune intervention	4	
Note CTPS 1 ou 2		3	
Note CTPS 3 ou 4		+	
Potentiel infectieux			<b>6</b> <b>risque MOYEN :</b> Observation conseillée et traitement si plus de 35% de tiges touchées ou si présence de la maladie sur la parcelle les années passées <b>7</b> <b>8</b>
Précédent			
Blé		1	
Autre		0	
Travail du sol			<b>9</b> <b>risque FORT :</b> Traitement conseillé <b>10</b>
Labour		1	
Non labour		0	
Milieu physique			En cas de risque moyen, prendre aussi en compte l'historique de la parcelle.
Type de sol			
Limon battant, craie de champagne		2	
Argilo calcaire profond, limon peu battant, sables battants		1	
Argile, argilo calcaire superficiel, graviers, sables peu battants		0	
Effet climatique			En cas de risque moyen, prendre aussi en compte l'historique de la parcelle.
Effet année issu du modèle TOP			
Indice TOP inférieur à 30		-1	
Indice TOP entre 30 et 45		1	
Indice TOP supérieur à 45		2	
Score de risque final			

ARVALIS-Institut du végétal 2017 en partenariat avec la DRIAAF - 2016

Prélever au champ 20 ou 50 tiges issues de 10 points de prélèvement en parcourant une parcelle en diagonale → Retirer la terre et laver la base des tiges → Observer les symptômes, classer les tiges et compter les tiges atteintes → Calculer le % de tiges atteintes.



### Résistances des variétés

#### Niveau de résistance des principales variétés de blé tendre au piétin verse

Les variétés avec des notes de sensibilité GEVES de 5 et au-delà ne justifient pas de traitement.

Echelle de résistance	Notes CTPS	Exemples de variétés
résistant	≥ 5	INTENSITY, JUNIOR, KWS SPHERE, KWS ULTIM, LG ABSALON, LG ARLETY, PONDOR, PRESTANCE, RGT LOOKEO, RGT LUXEO, SU SAUVIGNON, SY ADMIRATION, TENOR, THERMIDOR
sensible	≤ 4	<b>Note 4</b> : ASCOTT, KWS ASTRUM, KWS CONSTELLUM <b>Note 3</b> : ABRACADABRA, ACADEMY, ARCACHON, CHEVIGNON, COMPLICE, DIAMENTO, FORCALI, IZALCO CS, PROVIDENCE, REBELDE, RGT CESARIO, RGT LETSGO, SU ADDICTION, <b>Note 2</b> : ADAGIO, APACHE, ARKEOS, CELEBRITY, HANSEL, KWS PERCEPTIUM, MACARON, OREGRAIN, RGT PACTEO, RGT TWEETEO, RGT PALMEO, RGT SACRAMENTO, RUBISKO



[Piétin Verse blé tendre](#)



 **Stades d'apparition**

Généralement de 1 nœud à dernière feuille, plus rarement au stade tallage.

 **Symptômes**

**A l'échelle de la parcelle :**

- 1<sup>ères</sup> pustules localisées sur les feuilles du bas de quelques plantes dans la parcelle.
- Foyers de petite surface, jaunes de loin, nettement délimités. Si climat favorable, infestation possible de toute la parcelle.

**A l'échelle des feuilles :**

- Sur les feuilles supérieures, pustules jaunes parfois orangées, de petite taille, alignées entre les nervures, jusqu'à dessiner des stries (observables avec une loupe de poche).

Remarque :

- Des taches chlorotiques allongées dans le sens des nervures sans pustules peuvent également être rencontrées (pustules encore en incubation).
- A un stade avancé, les stries jaunes cèdent la place à des pustules noires (téleutospores).

**A l'échelle de l'épi :**

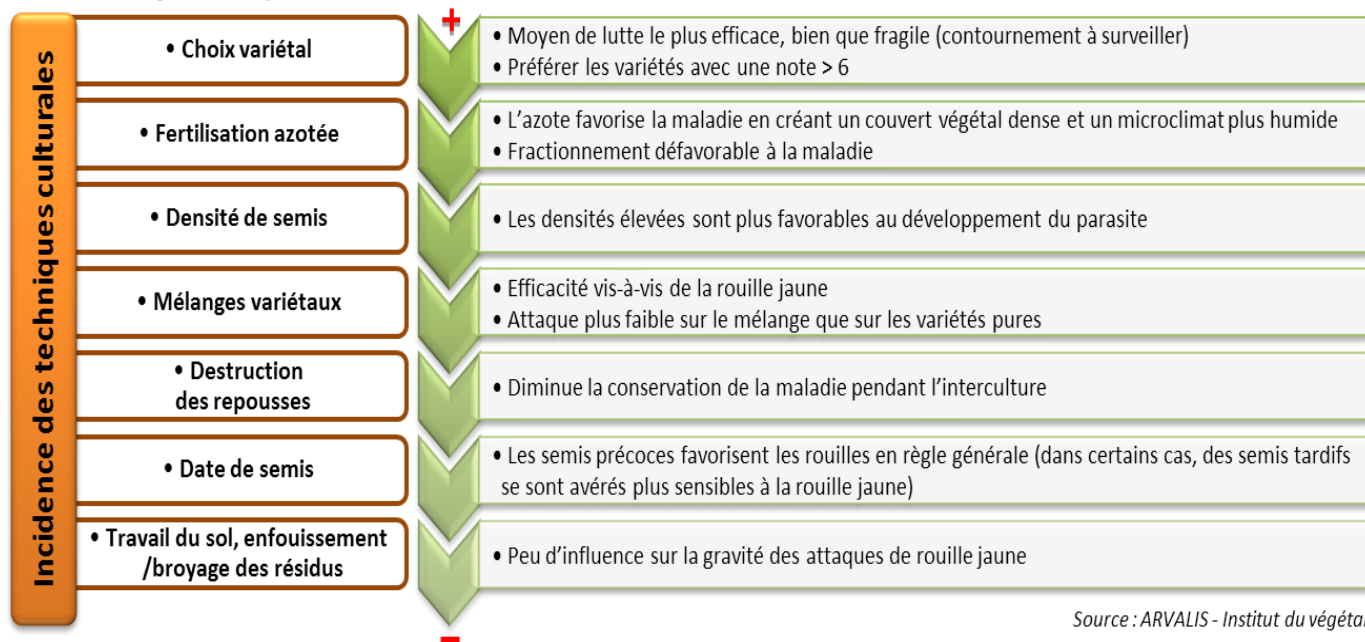
- Sous les glumes, spores sur le grain et la face intérieure des glumelles.
- Parfois décoloration des épillets.



 **Conditions climatiques favorables**

Printemps frais et humide, avec des températures moyennes modérées (10 à 15 °C). Les températures élevées sont défavorables à la maladie. Les températures négatives stoppent l'activité de la maladie, mais ne détruisent pas l'inoculum. Les hivers doux sont généralement favorables.

 **Leviers agronomiques**



Source : ARVALIS - Institut du végétal

## Méthode d'observation

Prélever 20 plantes → N'observer que les tiges les plus développées (maître brin) de chaque plante → Observer les 3 dernières feuilles développées du moment (les plus jeunes formées, limbe déroulé) → Compter séparément le nombre de F3, F2, F1 touchées → Convertir chaque nombre en %.



## Résistances des variétés

Plusieurs types de résistances à la rouille jaune existent :

- Celles qui s'expriment dès le stade plantule (efficaces tout au long du cycle de la culture).
- Celles qui se mettent en place au stade adulte (une fois un certain stade de développement atteint, généralement autour du stade gonflement). Les variétés correspondantes peuvent être sensibles durant le tallage ou le début de la montaison, puis résistantes par la suite.

Les notes attribuées à chaque variété représentent les niveaux de résistance « au stade plantule + adulte ». Des variétés assez résistantes ou résistantes peuvent donc présenter des pustules avant le stade gonflement, sans qu'il s'agisse d'un contournement de gènes. Malgré une priorité à donner aux variétés les plus sensibles, l'observation de tout son parcellaire peut ainsi être judicieuse. Toutefois, la nuisibilité d'une attaque précoce sur de telles variétés sera moins importante, pour une même intensité, que sur des variétés sensibles.

### Niveau de résistance des principales variétés de blé tendre à la rouille jaune

Echelle de résistance	Notes CTPS	Exemples de variétés
Résistant	≥ 8	ADAGIO, CALUMET, CH NARA, INTENSITY, IZALCO CS, KWS ASTRUM, KWS CONSTELLUM, LG AIKIDO, RGT PROPULSO
Assez résistant	= 7	ACADEMY, APACHE, ARCACHON, DIAMENTO, JUNIOR, KINGKONG, KWS EXTASE, KWS PERCEPTIUM, KWS SPHERE, KWS ULTIM, MACARON, PONDOR, REBELDE, SU ADDICTION, SY ADMIRATION, THERMIDOR, RGT PACTEO
Moyennement sensible	5 et 6	ABRACADABRA, CHEVIGNON, COMPLICE, FORCALI, KAROQUE, LG ABSALON, LG ARLETY, RGT CESARIO, RGT LETSGO, RGT LUXEO, SU SAUVIGNON
Sensible à très sensible	≤ 4	CELEBRITY, PRESTANCE, OREGRAIN, RGT SACRAMENTO

### Niveau de résistance des principales variétés de blé dur à la rouille jaune

Echelle de résistance	Notes CTPS	Exemples de variétés
Peu sensible	≥ 6	ANVERGUR, CANAILLOU, KARUR, RGT BELALUR, RGT VOILUR, ROCAILLOU
Moyennement sensible	4 à 5,5	MIRADOUX, RELIEF
Sensible	≤ 3,5	-



[Rouille jaune blé tendre](#)

*Rouille jaune blé dur*

# OÏDIUM



## Stades d'apparition

Dès le stade 3 feuilles, le plus souvent entre fin tallage et 2 nœuds. Peut ensuite progresser sur les feuilles et l'épi.



## Symptômes

### A l'échelle de la parcelle :

Répartition homogène dans le champ (dissémination par le vent).

### A l'échelle des feuilles :

- L'attaque commence par les feuilles les plus basses, sur les gaines et les limbes. Développement rapide même à basse température (5°C).
- Touffes blanches, cotonneuses, éparses sur toute la feuille (face supérieure) qui deviennent brunes et grises. Après quelques temps, apparition de ponctuations noires (cleistothèces).
- Après rinçage par les pluies, il reste des traces des attaques sous forme de taches chlorotiques sur la feuille.

### A l'échelle de l'épi :

- Touffes blanches, cotonneuses, sur les bords des glumelles, barbes.

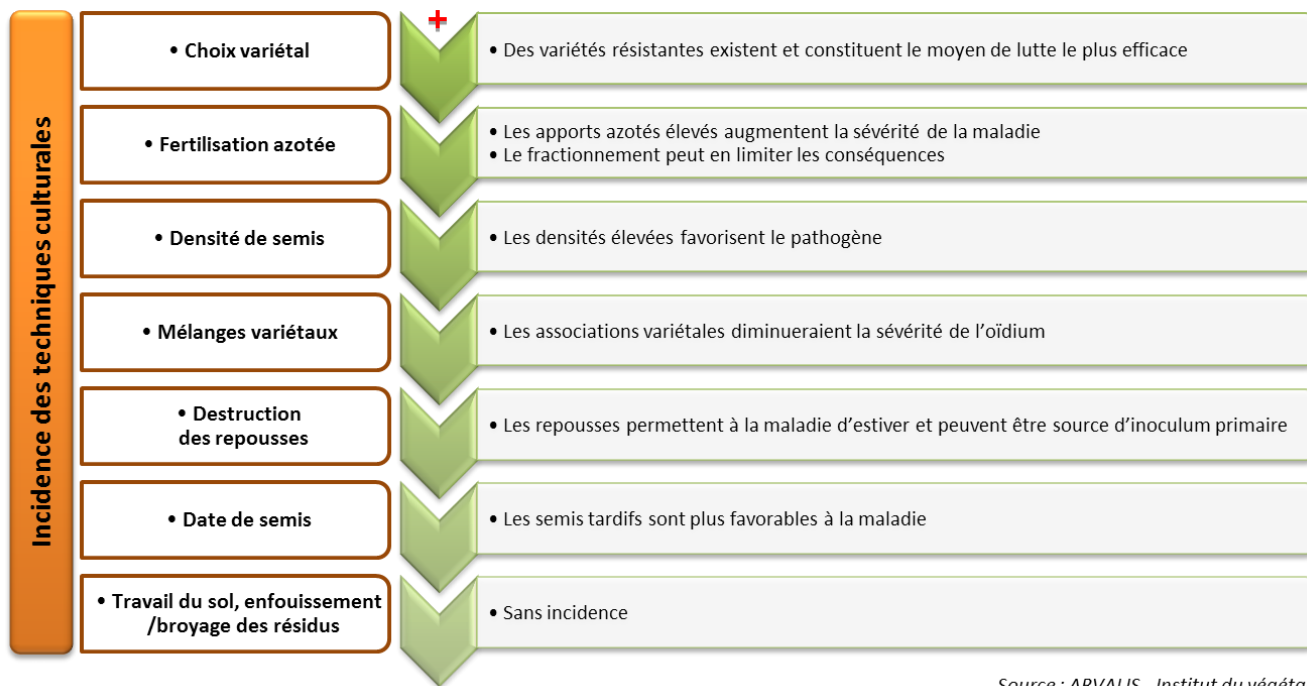


## Conditions climatiques favorables

Favorisé par une longue alternance de périodes avec et sans pluies. Une forte pluie peut laver le mycélium présent sur les feuilles.



## Leviers agronomiques



Source : ARVALIS - Institut du végétal



## Méthode d'observation

Prélever 20 plantes → N'observer que les tiges les plus développées (maître brin) de chaque plante → Observer les 3 dernières feuilles développées du moment (les plus jeunes formées, limbe déroulé) → Compter séparément le nombre de F3, F2, F1 touchées → Convertir chaque nombre en %.

## Méthodes alternatives : Des produits de biocontrôle existent.

Soufre : Héliosoufre, thiovit, microthiol, faeton, flosul, actiol...

Laminarine : vacciplant

Liste non exhaustive, renseignez-vous sur les efficacités auprès de vos techniciens.



## Résistances des variétés

### Niveau de résistance des principales variétés de blé tendre à l'oïdium

L'oïdium n'est plus une maladie dominante sur blé tendre mais des différences de tolérance variétales existent.

Echelle de résistance	Notes CTPS	Exemples de variétés
Peu sensible à résistant	≥ 6	ABRACADABRA, ACADEMY, ARCACHON, CELEBRITY, CHEVIGNON, COMPLICE, DIAMENTO, FORCALI, INTENSITY, KWS CONSTELLUM, LG ABSALON, LG ARLETY, MACARON, RGT CESARIO, RGT LETSGO, RGT LOOKEO, RGT LUXEO, RGT TWEETEO, SKERZZO, SU ADDICTION, SU SAUVIGNON, THERMIDOR
Sensible à très sensible	≤ 5	APACHE, ASCOTT, IZALCO CS, KAROQUE, KWS SPHERE, KWS ULTIM, OREGRAIN, PONDOR, PRESTANCE, PROVIDENCE, REBELDE, RGT PACTEO, RGT SACRAMENTO, SY ADMIRATION, TENOR

### Niveau de résistance des principales variétés de blé dur à l'oïdium

L'oïdium n'est pas une maladie dominante sur blé dur. Les différences de tolérance variétales sont peu marquées.

L'oïdium est très lié à un excès d'azote précoce ou à un excès de végétation.

Echelle de résistance	Notes CTPS	Exemples de variétés
Peu sensible	≥ 6	ANVERGUR, KARUR, MIRADOUX, RELIEF, RGT BELALUR, RGT VOILUR, ROCAILLOU
Moyennement sensible	4 à 5,5	-
Sensible	≤ 3,5	-

### Niveau de résistance des principales variétés d'orge d'hiver à l'oïdium

Echelle de résistance	Notes CTPS	Exemples de variétés
Peu sensible à résistant	≥ 6	CAROUSSEL, DEMENTIEL, KWS BORRELLY, KWS DELIS, KWS EXQUIS, KWS FARO, KWS SPLENDIS, LG ZEBRA, LG ZEBULON, LG ZELDA, LG ZENIKA, LG ZODIAC, LG ZORICA, PIXEL, RAFAELA, SY LOONA, SY SCOOP, TORRENTIEL, Comtesse
Sensible à très sensible	≤ 5	CONSTEL, KWS FEERIS, KWS INNOVATRIS, KWS JAGUAR, KWS JOYAU, Memento, Salamandre

### Niveau de résistance des principales variétés d'orge de printemps à l'oïdium

Echelle de résistance	Notes CTPS	Exemples de variétés
Peu sensible à résistant	≥ 6	Fandaga, Greta, KWS Fantex, KWS Thalys, LG Flamenco, LG Tosca, Laureate, RGT Planet, Yoda
Sensible à très sensible	≤ 5	Explorer, Focus



[Oïdium Blé tendre](#)

[Oïdium Blé dur](#)

[Oïdium Orge d'hiver](#)

# SEPTORIOSE



## Stades d'apparition

Les symptômes peuvent apparaître précocement (entre l'automne et la sortie hiver). Cependant, ce n'est qu'à partir de 2 nœuds que cette maladie peut devenir nuisible.

## Symptômes

### A l'échelle de la parcelle :

Répartition homogène avec quelquefois des foyers apparents.

### A l'échelle des feuilles :

Deux types de symptômes existent :

- Taches blanches allongées
- Taches brunes, ovales ou rectangulaires, éparées, souvent bordées d'un halo jaune.

Les taches se rejoignent pour former de grandes plages irrégulières, visibles sur les deux faces du limbe. Des points noirs, les pycnides (fructifications), peuvent être visibles dans les taches nécrosées. À la faveur de l'humidité ou des pluies, les pycnides se gorgent d'eau, gonflent et les spores sont expulsées sous forme d'une gelée. Les spores sont disséminées vers les feuilles supérieures via les éclaboussures de pluie. La hauteur atteinte par les spores dépend de la violence des précipitations, qui peuvent entraîner la contamination de deux étages successifs. Si les feuilles du haut sont atteintes, celles du bas le sont donc aussi.

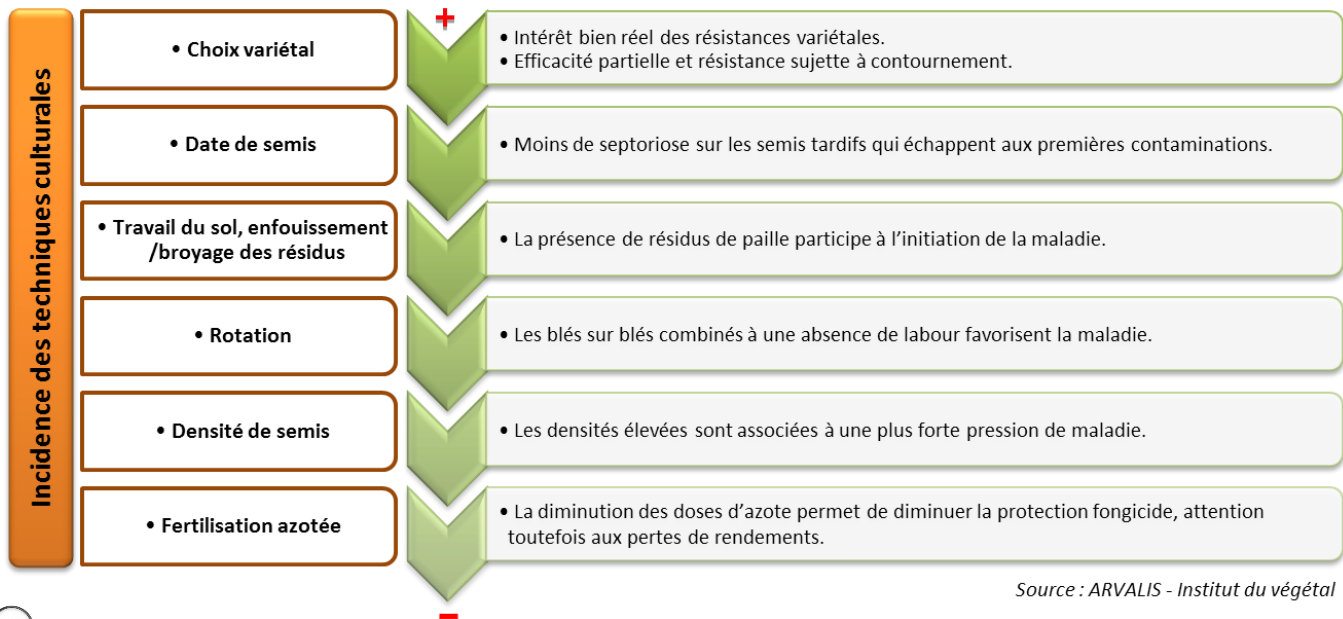


### A l'échelle de l'épi :

Il n'y a pas de symptôme sur épis pour *S. tritici* qui est la septoriose dominante. Pour *S. nodorum*, une coloration brune-violacée sur la partie supérieure des glumes peut être observée (phénomène rare).

## Conditions climatiques favorables

	Vitesse de formation des spores	Libération des spores	Dissémination des spores (effet splash)	Germination des spores	Pénétration du champignon	Apparition rapide des symptômes
Pluies		+	+	+	+	
Températures	+			+	+	+



 **Méthode d'observation**

Prélever 20 plantes → N'observer que les tiges les plus développées (maître brin) de chaque plante → Observer les 3 dernières feuilles développées du moment (les plus jeunes formées, limbe déroulé) → Compter séparément le nombre de F3, F2, F1 touchées → Calculer le % de tiges atteintes.

 **Méthodes alternatives : Des produits de biocontrôle existent.**

**Soufre** : Héliosoufre, thiovit, microthiol, faeton, actiol...

**Laminarine** : vacciplant

Liste non exhaustive, renseignez-vous sur les efficacités auprès de vos techniciens.

 **Résistances des variétés**

**Niveau de résistance des principales variétés de blé tendre à la septoriose**

Echelle de résistance	Notes CTPS	Exemples de variétés
Peu sensible à résistant	≥ 6.5	<b>Note de 7,5</b> : LG ABSALON, THERMIDOR <b>7</b> : LG ABILENE <b>6,5</b> : CH NARA, INTENSITY, KWS EXTASE, KWS PERCEPTIUM, LG ARLETY, PONDOR, PRESTANCE RGT CESARIO, RGT LUXEO
Moyennement sensible	5,5 ou 6	<b>Note de 6</b> : CHEVIGNON, KINGKONG, LG AUDACE, RGT PERKUSSIO, SU ADDICTION, TENOR <b>5,5</b> : COMPLICE, RGT SACRAMENTO,
Très Sensible	≤ 5	CELEBRITY, KWS ULTIM, OREGRAIN, REBELDE, SY ADMIRATION

**Niveau de résistance des principales variétés de blé dur à la septoriose**

Echelle de résistance	Notes CTPS	Exemples de variétés
Peu sensible	≥ 6	MIRADOUX, RGT VOILUR, ANVERGUR
Moyennement sensible	4 à 5,5	RELIEF, SCULPTUR
Sensible	≤ 3,5	-

 **Retour vers**  
[Septoriose Blé tendre](#)

# ROUILLE BRUNE



## Stades d'apparition

Sur les feuilles supérieures, généralement entre le stade dernière feuille pointante et l'épiaison. Les attaques les plus précoces ont pu être observées dès le stade 2 nœuds. Des pustules peuvent être observées dès le stade 3 feuilles, en particulier si l'hiver est très doux et les semis précoces. Cette infestation constituera l'inoculum initial.

## Symptômes

### A l'échelle de la parcelle :

La répartition est homogène dans la parcelle (dissémination par le vent).

### A l'échelle des feuilles :

Pustules allant du brun au brun orangé, dispersées sur la feuille, essentiellement sur la face supérieure. Les quelques pustules du début d'attaque peuvent générer des centaines de pustules, si le climat est chaud et humide.

### A l'échelle de l'épi :

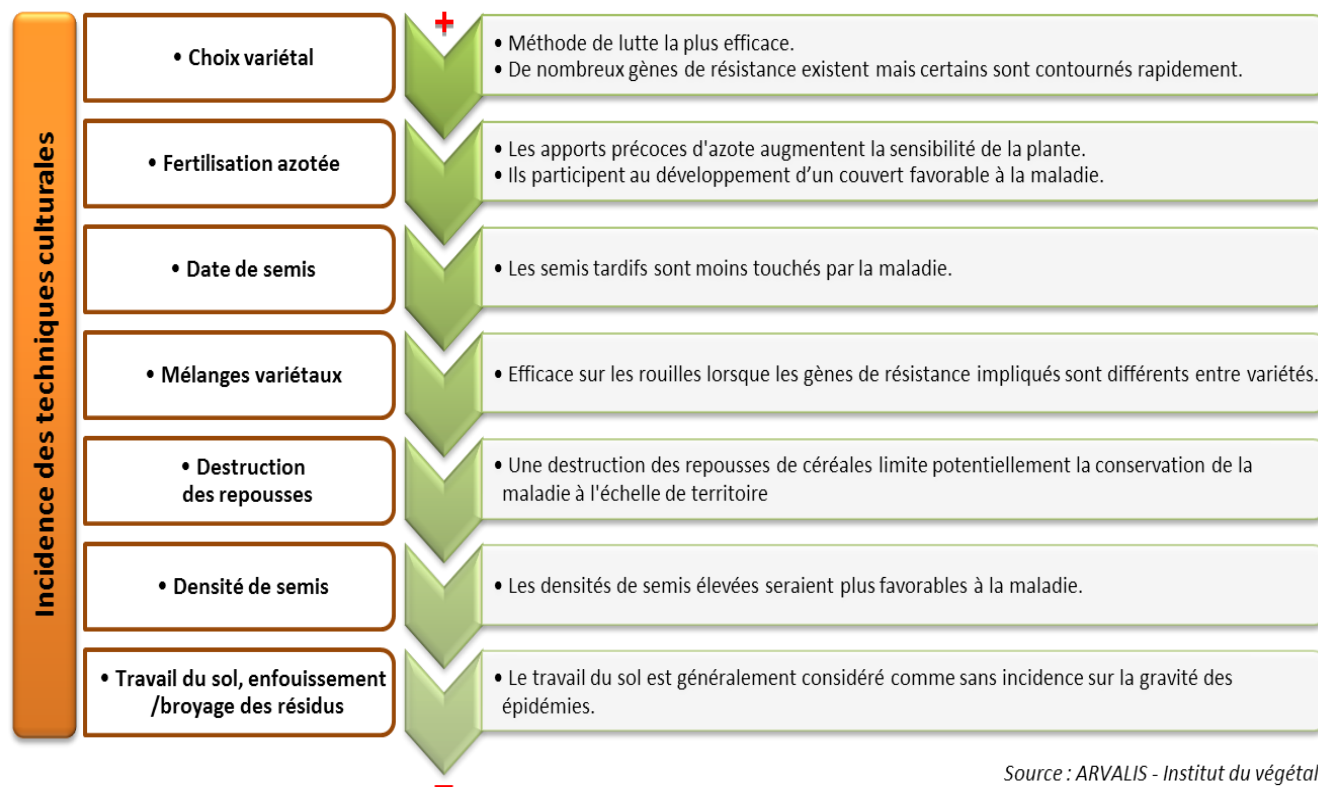
Les attaques graves peuvent atteindre l'épi (barbes, glumes) en fin de cycle.

## Conditions climatiques favorables

Ce champignon a besoin d'eau libre pour la germination des spores et son cycle est favorisé par des températures comprises entre 15 et 20°C.



## Leviers agronomiques



Source : ARVALIS - Institut du végétal



## Méthode d'observation

Prélever 20 plantes → N'observer que les tiges les plus développées (maître brin) de chaque plante → Observer les 3 dernières feuilles développées du moment (les plus jeunes formées, limbe déroulé) → Compter séparément le nombre de F3, F2, F1 touchées → Calculer le % de tiges atteintes.



## Résistances des variétés

### Niveau de résistance des principales variétés de blé tendre à la rouille brune

Echelle de résistance	Notes CTPS	Exemples de variétés
Résistant	≥ 8	-
Assez résistant	= 7	LG ABSALON, RGT SACRAMENTO
Moyennement sensible	5 et 6	CHEVIGNON, KINGKONG, KWS EXTASE, INTENSITY, LG ABILENE, LG AUDACE, PRESTANCE, RGT CESARIO, REBELDE
Sensible à très sensible	≤ 4	CELEBRITY, COMPLICE, KWS ULTIM, OREGRAIN, PONDOR, RGT LUXEO, THERMIDOR

### Niveau de résistance des principales variétés de blé dur à la rouille brune

Echelle de résistance	Notes CTPS	Exemples de variétés
Peu sensible	≥ 6	ANVERGUR, KARUR, RELIEF, RGT VOILUR,
Moyennement sensible	4 à 5,5	MIRADOUX, SCULPTUR
Sensible	≤ 3,5	-



Retour vers

[Rouille Brune Blé tendre](#)

*Rouille Brune Blé dur*

# RHYNCHOSPORIOSE



## Stades d'apparition

Apparition possible dès l'automne et l'hiver mais ce n'est qu'entre les stades 1 nœud et gonflement que cette maladie devient nuisible.



## Symptômes

### A l'échelle des feuilles :

Le limbe se décolore par taches qui prennent une coloration « vert de gris » pour blanchir progressivement au centre. Elles se développent pour former des taches irrégulières, à centre clair et à périphérie brun foncé. Elles se rejoignent ensuite et s'imbriquent les unes dans les autres. Les attaques sont fréquentes à la base du limbe, sur les ligules et sur les gaines.

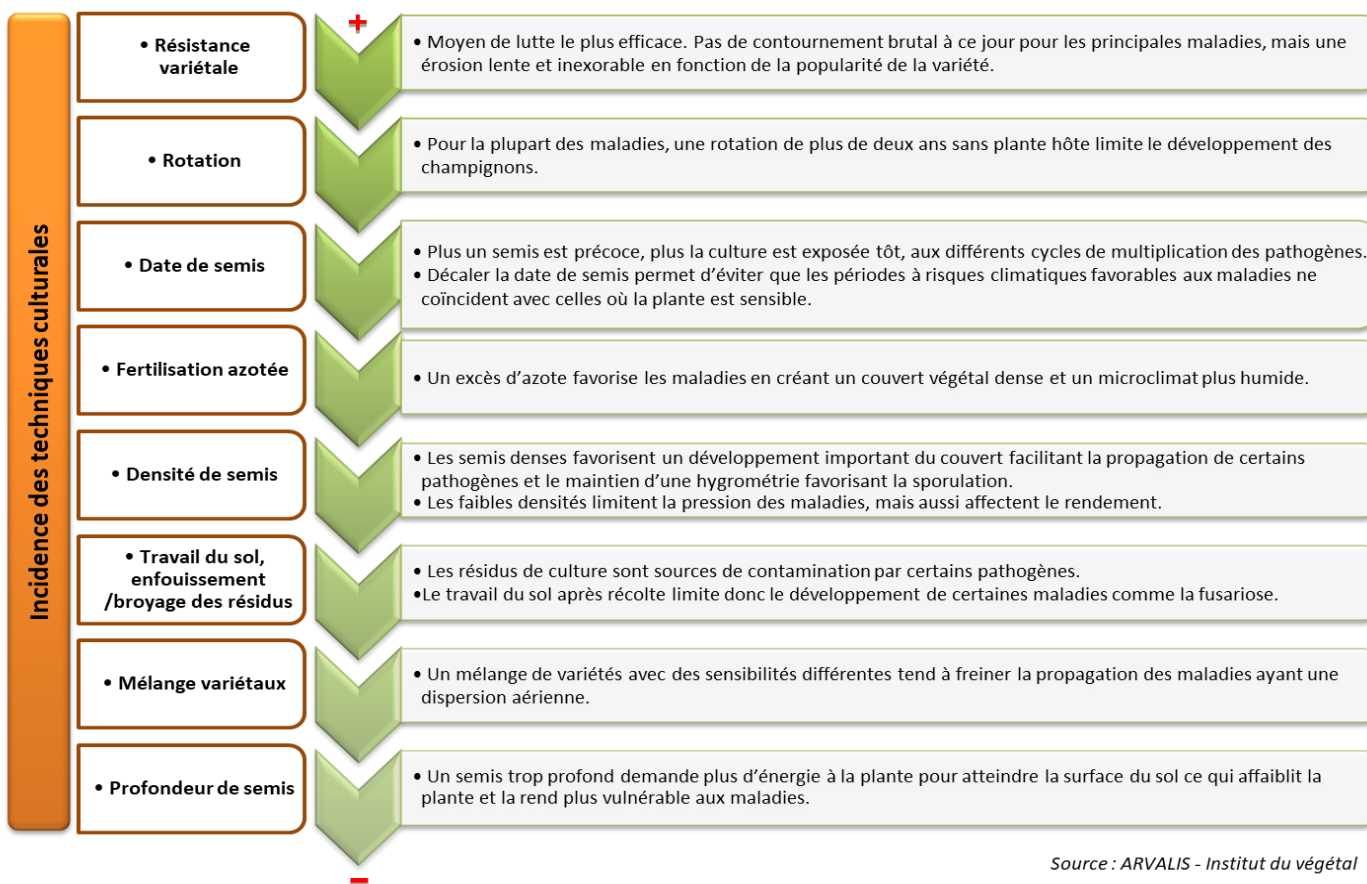


## Conditions climatiques favorables

Pluies fréquentes et températures fraîches pendant la montaison. L'élévation des températures vers la fin de la montaison ralentit son développement.



## Leviers agronomiques aux complexes des maladies de l'orge



Source : ARVALIS - Institut du végétal



## Méthode d'observation

Prélever 20 plantes → N'observer que les tiges les plus développées (maître brin) de chaque plante → Observer les 3 dernières feuilles développées du moment (les plus jeunes formées, limbe déroulé) → Compter le nombre de F3, F2, F1 touchées (60 feuilles au total) → Convertir en %.



### Niveau de résistance des principales variétés d'orge d'hiver à la rhynchosporiose

Echelle de résistance	Notes CTPS	Exemples de variétés
Peu sensible à résistant	$\geq 6$	CARROUSEL, DEMENTIEL, KWS BORRELLY, KWS DELIS, KWS EXQUIS, KWS FEERIS, KWS INNOVATRIS, KWS JAGUAR, KWS JOYAU, KWS SPLENDIS, LG ZENIKA, LG ZODIAC, SY LOONA, SY SCOOP, Memento, Salamandre, Comtesse
Sensible à très sensible	$\leq 5$	CONSTEL, KWS FARO, LG ZEBRA, LG ZEBULON, LG ZORICA, PIXEL, RAFAELA, LG Caïman

### Niveau de résistance des principales variétés de l'orge de printemps à la rhynchosporiose

Echelle de résistance	Notes CTPS	Exemples de variétés
Peu sensible à résistant	$\geq 6$	Fandaga, Focus, Greta, KWS Fantex, KWS Thalys, LG Flamenco, Laureate, Magnitude, RGT Planet
Sensible à très sensible	$\leq 5$	Explorer, LG Tosca, Sting, Yoda

Les notes de résistances aux maladies des orges de printemps sont évalués sur des semis de printemps. Pour des semis à l'automne, le risque maladie est systématiquement plus important, quel que soit la variété.



[Rhynchosporiose Orge d'hiver](#)

*Rhynchosporiose Orge de printemps*

# HELMINTHOSPORIOSE

## Stades d'apparition

Il n'est pas rare d'observer des symptômes en automne. Cependant, cette maladie ne devient nuisible qu'à partir du stade 1 nœud.

## Symptômes

### A l'échelle des feuilles :

Coloration brun foncé des deux faces. Halo jaune non systématique mais caractéristique de la maladie. Les symptômes longent généralement les nervures. Deux formes distinctes de symptômes existent : en réseau et linéaire, ou en tache ovale.

## Conditions climatiques favorables

Les températures douces, les variations brutales de températures, une humidité élevée et la lumière sont favorables à la sporulation et/ou à la germination. Les spores sont véhiculées par le vent.

## Leviers agronomiques aux complexes des maladies de l'orge



Source : ARVALIS - Institut du végétal

## Méthode d'observation

Prélever 20 plantes → N'observer que les tiges les plus développées (maître brin) de chaque plante → Observer les 3 dernières feuilles développées du moment (les plus jeunes formées, limbe déroulé) → Compter le nombre de F3, F2, F1 touchées (60 feuilles au total) → Convertir en %.



### Niveau de résistance des principales variétés d'orge d'hiver à l'helminthosporiose

Echelle de résistance	Notes CTPS	Exemples de variétés
Peu sensible à résistant	≥ 6	CARROUSEL, CONSTEL, DEMENTIEL, KWS DELIS, KWS EXQUIS, KWS FARO, KWS FEERIS, KWS INNOVATRIS, KWS JOYAU, KWS JAGUAR, LG ZEBULON, LG ZENIKA, LG ZODIAC, LG ZORICA, Comtesse, Memento, LG Caiman
Sensible à très sensible	≤ 5	KWS BORRELLY, LG ZEBRA, LG ZELDA, PIXEL, Salamandre

### Niveau de résistance des principales variétés de l'orge de printemps à l'helminthosporiose

Echelle de résistance	Notes CTPS	Exemples de variétés
Peu sensible à résistant	≥ 6	Fandaga, Focus, KWS Fantex, Laureate, Magnitude, Sting
Sensible à très sensible	≤ 5	Greta, KWS Thalys, LG Flamenco, RGT Planet

Les notes de résistances aux maladies des orges de printemps sont évalués sur des semis de printemps. Pour des semis à l'automne, le risque maladie est systématiquement plus important, quel que soit la variété.



[Helminthosporiose Orge d'hiver](#)

# ROUILLE NAINE



## Stades d'apparition

Généralement à la fin de la montaison pour les variétés sensibles. Des pustules peuvent être observées en hiver, en particulier si celui-ci est très doux et les semis précoces.



## Symptômes

### A l'échelle de la parcelle :

La répartition est homogène dans la parcelle (dissémination par le vent).

### A l'échelle des feuilles :

Pustules allant du brun au brun orangé, dispersées sur la feuille, essentiellement sur la face supérieure. Les quelques pustules du début d'attaque peuvent générer des centaines de pustules, si le climat est chaud et humide.



## Conditions climatiques favorables

Ce champignon a besoin d'eau libre pour la germination des spores et son cycle est favorisé par des températures comprises entre 15 et 20°C.



## Leviers agronomiques aux complexes des maladies de l'orge



Source : ARVALIS - Institut du végétal



## Méthode d'observation

Prélever 20 plantes → N'observer que les tiges les plus développées (maître brin) de chaque plante → Observer les 3 dernières feuilles développées du moment (les plus jeunes formées, limbe déroulé) → Compter le nombre de F3, F2, F1 touchées (60 feuilles au total) → Convertir en %.



### Niveau de résistance des principales variétés d'orge d'hiver à la rouille naine

Echelle de résistance	Notes CTPS	Exemples de variétés
Résistant	≥ 8	KWS SPLENDIS
Assez résistant	= 7	LG ZEBULON, LG ZENIKA
Moyennement sensible	5 et 6	CAROUSSEL, DEMENTIEL, KWS BORRELLY, KWS EXQUIS, KWS FEERIS, KWS JOYAU, KWS JAGUAR, LG ZEBRA, LG ZELDA, LG Caiman, PIXEL, Comtesse, Salamandre
Assez sensible	≤ 4	CONSTEL, LG ZODIAC, KWS FARO



[Rouille raine orge d'hiver](#)

### Niveau de résistance des principales variétés d'orge de printemps à la rouille naine

Echelle de résistance	Notes CTPS	Exemples de variétés
Résistant	≥ 8	Magnitude
Assez résistant	= 7	-
Moyennement sensible	5 et 6	Explorer, Fandaga, Focus, Sting, RGT Planet, KWS Fantex, KWS Thalys, LG Flamenco, LG Tosca, Laureate, Yoda
Assez sensible	≤ 4	Greta

Les notes de résistances aux maladies des orges de printemps sont évalués sur des semis de printemps. Pour des semis à l'automne, le risque maladie est systématiquement plus important, quel que soit la variété.



[Rouille raine orge de printemps](#)



## Popillia japonica



La menace est toujours présente. Ouvrez l'œil ! Pour en savoir plus : [lien](#)

Site Internet : <https://www.popillia.eu/>

Flyer d'information et de procédure de signalement par application dédiée : <https://www.popillia.eu/downloads>



## Datura stramoine

*Datura  
stramonium*



Une nouvelle note nationale a été publiée en février 2025 ayant pour sujet la Datura Stramoine (*Datura stramonium*). Vous pourrez la retrouver en cliquant sur le lien suivant : [lien Internet DRAAF](#).

Pour plus d'informations sur les différentes espèces de Datura, cliquez sur le lien suivant : [lien Internet DRAAF vers le dossier des fiches espèces Datura](#)



**Abeilles - Pollinisateurs**  
*Des auxiliaires à préserver*

La réglementation a évolué en 2022, vous pouvez la retrouver en cliquant sur le lien ci-dessous :

[Protection des pollinisateurs-Région Centre - Val de Loire](#)

[Liste des cultures non attractives en vigueur depuis le 05 juillet 2024](#)