



FREDON
BOURGOGNE
FRANCHE-COMTÉ

PRAIRIES

N°2 du 28 avril 2026

BULLETIN DE SANTÉ DU VÉGÉTAL

de Bourgogne-Franche-Comté

SOMMAIRE

P2. Méthode de suivi des campagnols terrestres et taupes européennes

P3. En Franche-Comté

P3. Evaluation des niveaux d'infestations en campagnols terrestres et taupes européennes

P4. Niveau d'infestation en campagnol et taupe sur les 9 secteurs suivis

P5. Zoom par secteur prospecté

P6. Secteurs encore en pullulation, déclin pressenti pour cet hiver : Maiche et Le Russey

P8. Secteur en croissance forte : Levier

P9. Début de croissance : Nozeroy, Frasne, Montbenoît & les Premiers Sapins

P13. Déclin ? : Pierrefontaine-les-Varans

P14. Des niveaux plus importants à l'ouest : Valdahon

P16. En Bourgogne

P16. Evaluation des niveaux d'infestations en campagnols terrestres et taupes européennes

P17. Niveau d'infestation en campagnol terrestre et taupe européenne

P18. Modification des règles d'utilisation d'ARVALIN PHOS

P18. Et en Auvergne ? Zoom sur la surveillance du campagnol terrestre

P23. Vigilance sur le scarabée japonais, *Popillia japonica*

P24. Echinococcose alvéolaire : restons vigilants

Méthode de suivi des campagnols terrestres et taupes européennes



Grâce à l'application « Arvicola obs » et à la répartition de balises sur les zones de prairies du territoire, les niveaux d'infestation en campagnols terrestres et taupes européennes sont précisément retranscrits et peuvent ainsi permettre de localiser précisément les foyers de démarrage.

A chaque balise, l'observateur parcourt visuellement 150 m autour de celle-ci et attribue une note par espèce (de 1 à 5 pour le campagnol terrestre et de 0 à 3 pour la taupe européenne) :

Niveau d'infestation en campagnol terrestre

5	Infestation forte - Pullulation
4	Infestation moyenne à forte
3	Foyers actifs localisés
2	Infestation faible
1	Infestation très faible

Niveau d'infestation en taupe européenne

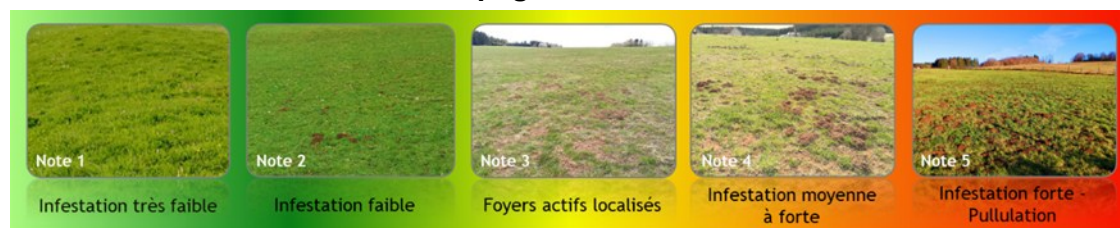
3	Infestation forte
2	Infestation moyenne
1	Infestation faible
0	Absence d'indice frais



A partir des notes attribuées sur chaque balise, les niveaux d'infestation entre ces balises sont estimés par interpolation spatiale et des cartes de niveau d'infestation en campagnols et taupes sont créées et complétées par une analyse de risque communale par espèce.

Rappel sur les différents niveaux d'infestations :

Campagnol terrestre



Taupe européenne

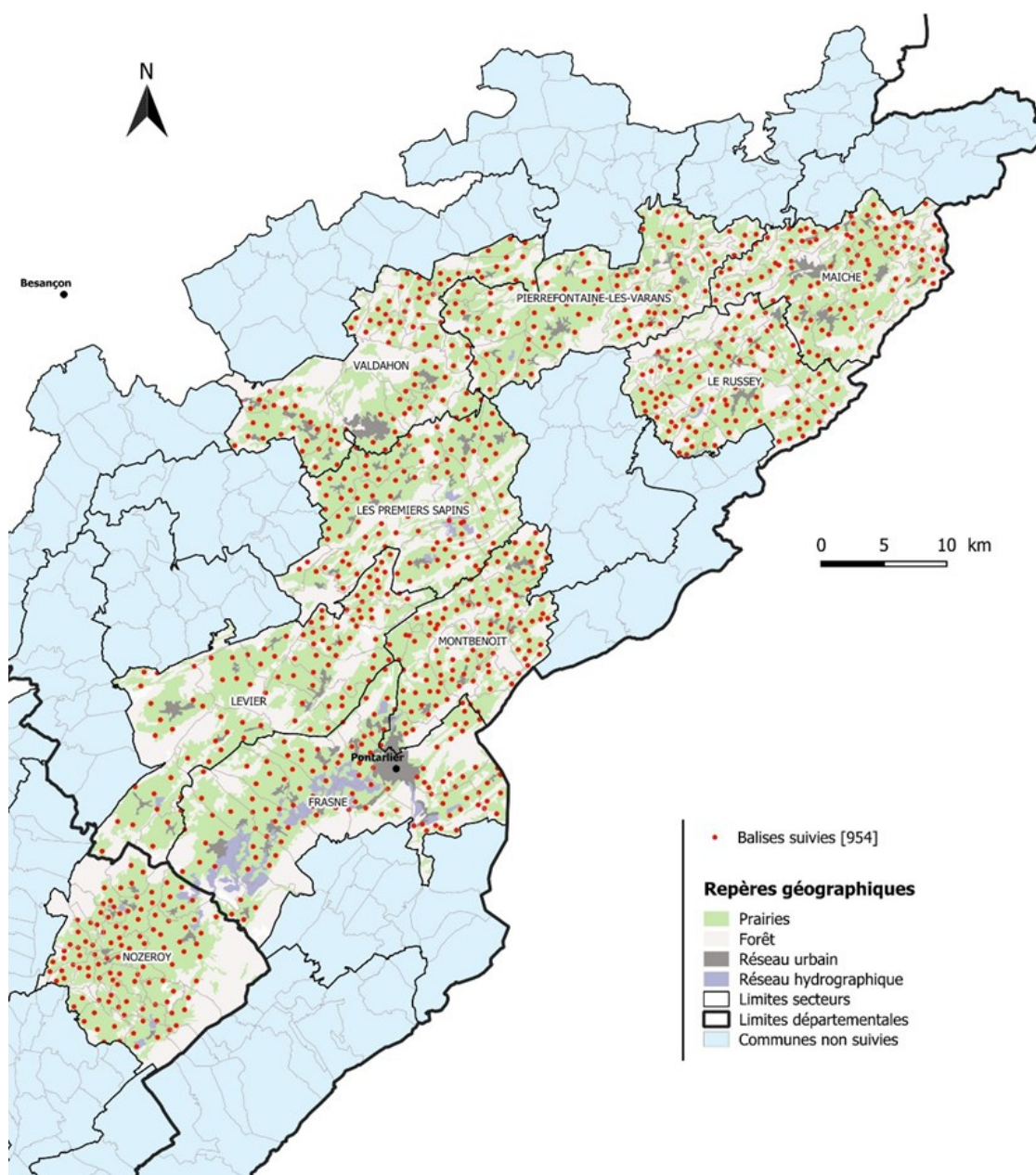


En Franche-Comté

Evaluation des niveaux d'infestations en campagnols terrestres (*Arvicola amphibius*) et taupes européennes (*Talpa europaea*)

Grâce à l'application « Arvicola obs », 9 secteurs et 954 balises ont été suivis en avril 2026 : 112 sur le secteur de Nozeroy, 114 sur le secteur de Frasne, 99 sur le secteur de Levier, 108 sur le secteur de Montbenoit, 108 sur les secteurs des Premiers Sapins, 102 sur le secteur de Valdahon, 100 sur le secteur de Pierrefontaine-les-Varans, 102 sur le secteur du Russey et 109 sur le secteur de Maiche (cf. carte ci-dessous). Ainsi, au total, 146 communes ont été prospectées par des techniciens FREDON.

Localisation des balises suivies dans le Doubs et le Jura - Avril 2026



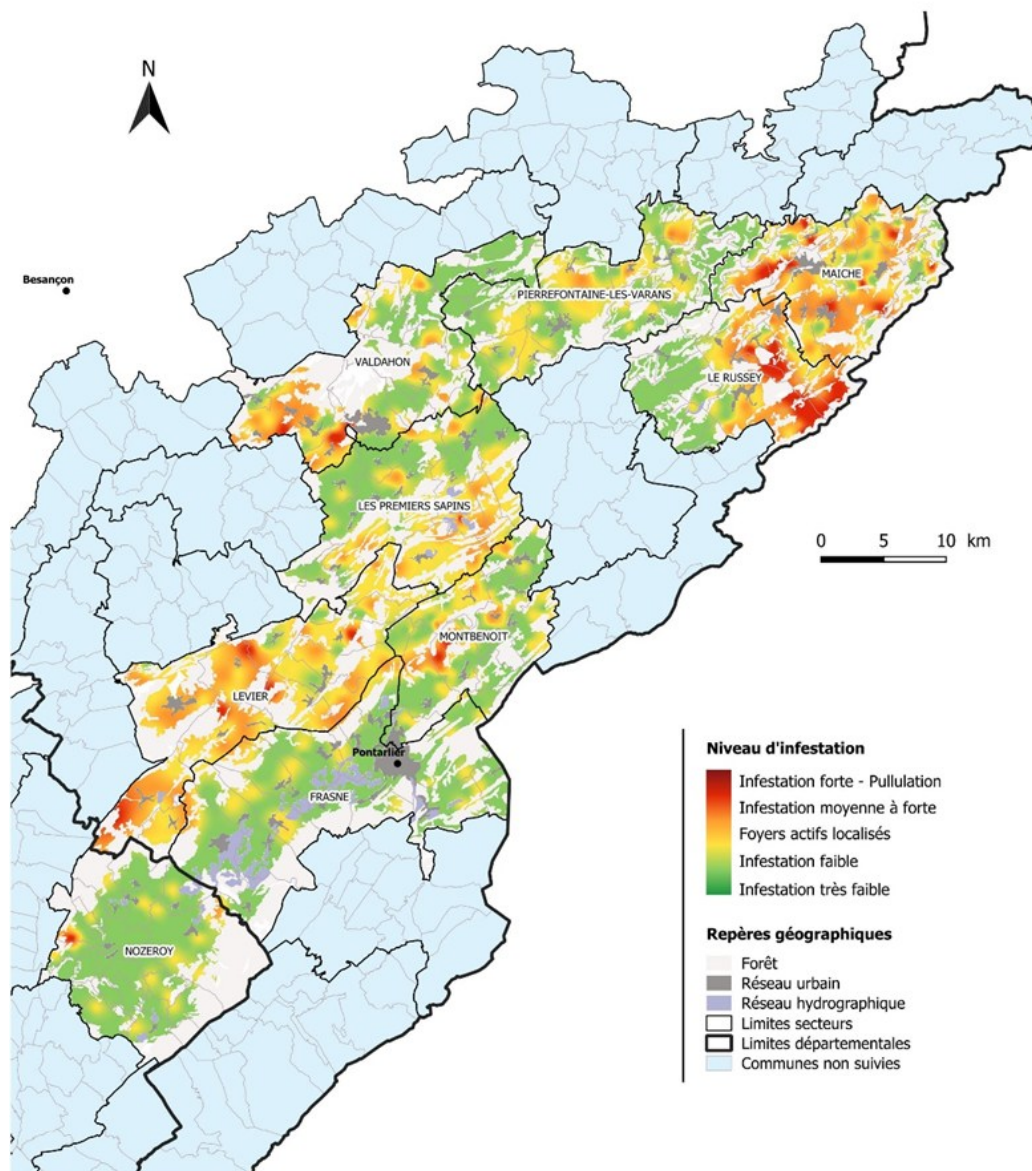
Niveau d'infestation en campagnol terrestre et taupe européenne sur les 9 secteurs suivis

Au printemps, après le déclin hivernal, les degrés d'infestation en campagnols terrestres sont toujours moins importants qu'à l'automne précédent : on mesure donc le potentiel d'individus reproducteurs pour l'année en cours. La période de reproduction débute autour des mois de mars – avril et **rappelons qu'un couple au printemps peut engendrer une descendance de 100 à 120 individus à l'automne suivant.**

Ainsi, les communes avec une coloration jaune / orange sur la carte ci-dessous sont à surveiller prioritairement car de potentiels foyers de démarrage peuvent-être soupçonnés ; la lutte raisonnée doit être maintenue sur les parcelles déjà suivies.

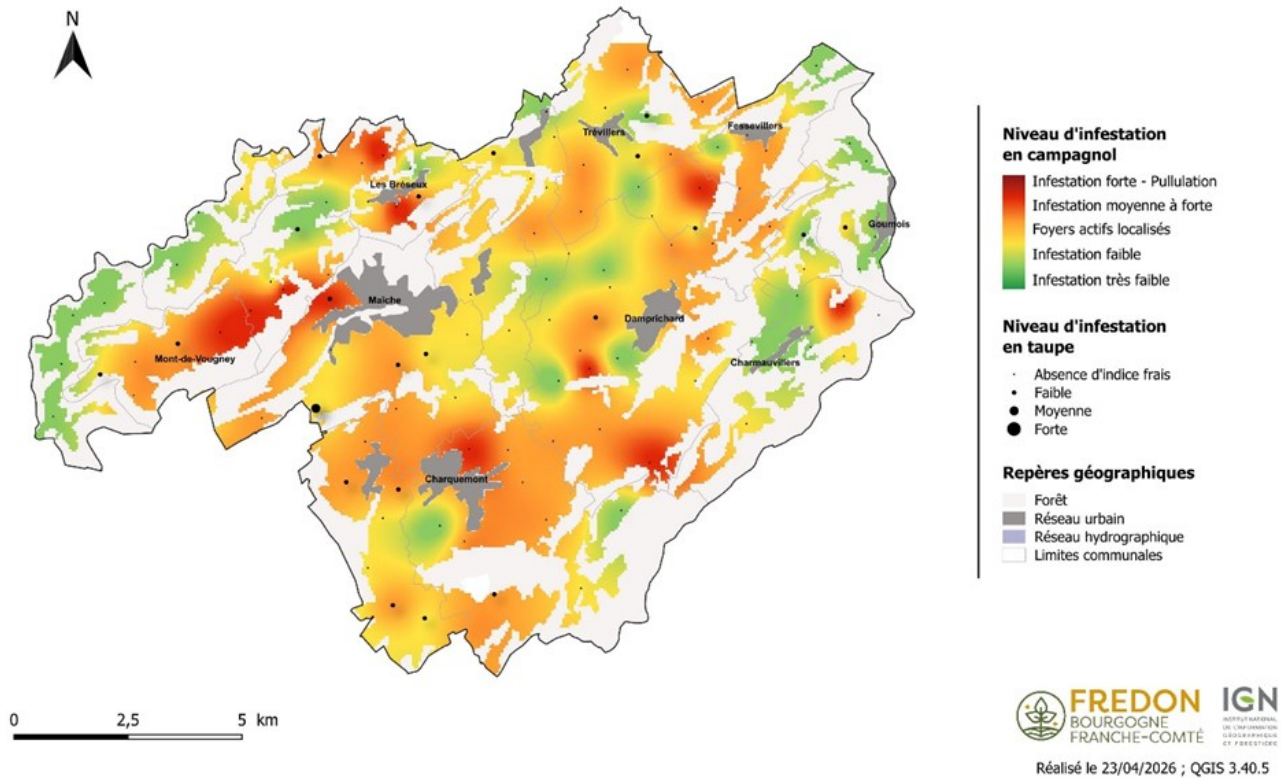
Il est également impératif de parcourir régulièrement vos parcelles pour se rendre compte du niveau d'infestation en campagnols terrestre et mettre en place une lutte raisonnée dès l'apparition des premiers indices frais.

Evaluation des niveaux d'infestation en campagnols terrestres Avril 2026

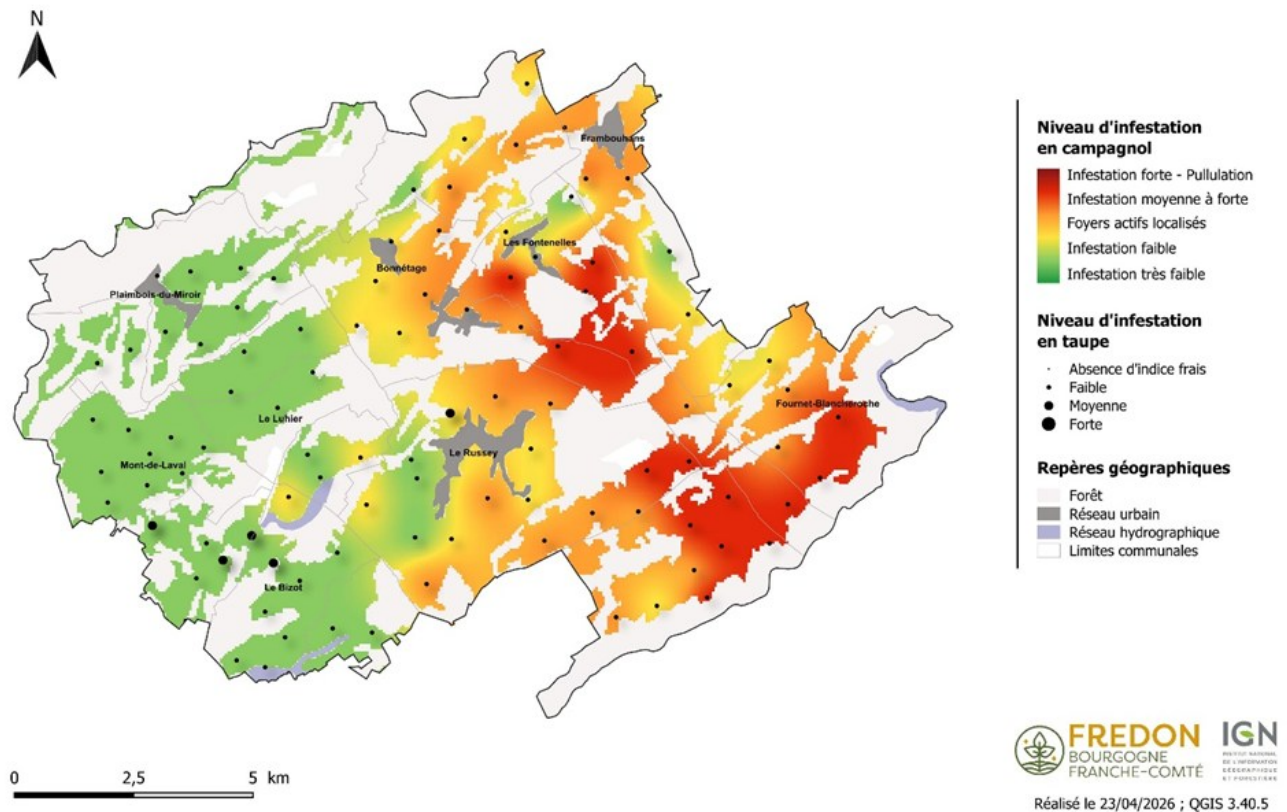


Secteurs de Maïche et Le Russey : secteurs encore en pullulation, déclin pressenti pour cet hiver

**Evaluation des niveaux d'infestation en campagnols terrestres et taupes européennes - Avril 2026
Secteur de Maïche**



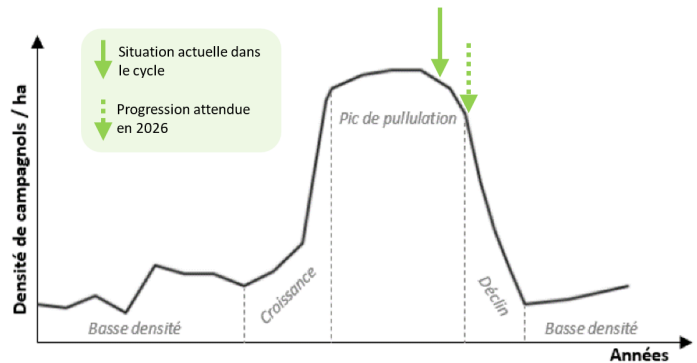
**Evaluation des niveaux d'infestation en campagnols terrestres et taupes européennes - Avril 2026
Secteur du Russey**



Sur ces 2 secteurs, les taux d'infestation par le campagnol terrestre sont encore importants, avec toujours de nombreux foyers actifs localisés (coloration jaune) et des communes en infestation moyenne à forte (coloration orange/rouge). **Grâce aux observations réalisées ce printemps et à une comparaison avec les cycles antérieurs, la phase de déclin serait amorcée cet hiver.**

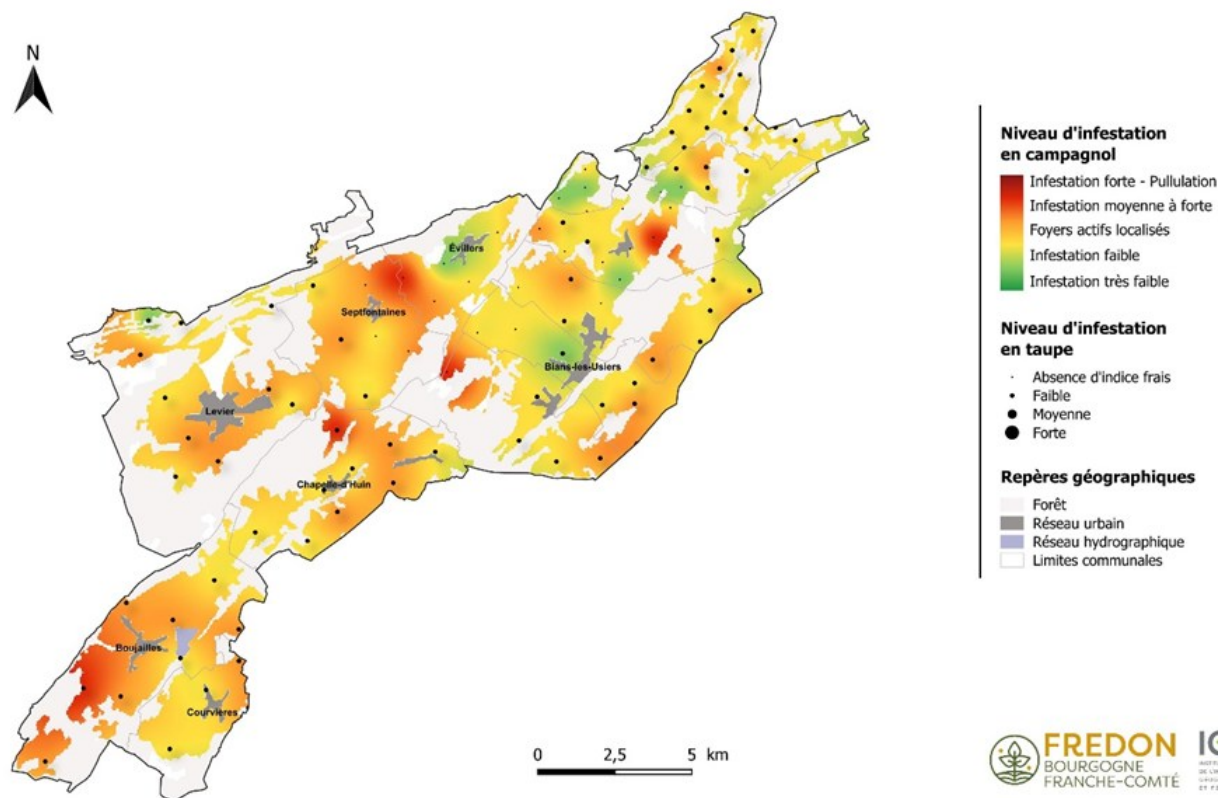
Pour cette année, il reste important de ne pas baisser la garde, en particulier sur les parcelles où la lutte est continue depuis le début du cycle (méthode de lutte directe couplée à des moyens de lutte alternatifs complémentaires).

Certaines communes situées à l'ouest du secteur du Russey (Le Bizot, Mont-de-Laval, Le Luhier et Plaimbois-du-Miroir) montre des infestations faibles en campagnol terrestre (en vert sur la carte), signe qu'elles ont déjà probablement amorcé la phase de déclin. Il peut donc être envisagée des stratégies de régénération sur les prairies impactées si aucun indice de campagnols terrestres n'est observé lorsque vous parcourez vos parcelles.



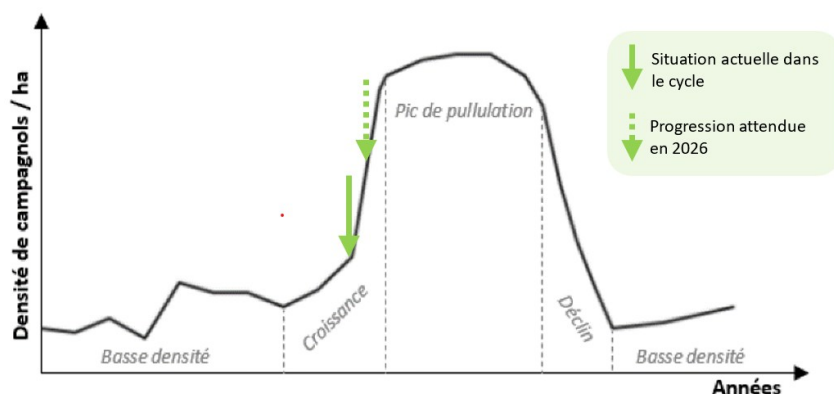
Analyse de risque communale de pullulation de campagnols terrestres :

SECTEUR	COMMUNE	ANALYSE DE RISQUE CAMPAGNOL TERRESTRE	
		Risque faible	Risque élevé
MAICHE	BELFAYS	↑	↑
	CHARQUEMONT		
	DAMPRICHARD		
	FERRIERES-LE-LAC		
	FESSEVILLERS		
	LES BRESEUX		
	LES ECORCES		
	MAICHE		
	MANCENANS-LIZERNE		
	MONT-DE-VOUGNEY		
	TREVILLERS		
	CERNAY-L'EGLISE		
	CHARMAUVILLERS		
	GOUMOIS		
ORGEANS-BLANCHEFONTAINE			
THIEBOUHANS			
URTIERE			
BATTENANS-VARIN	↑	↑	
LE RUSSEY			BONNETAGE
			FOURNET-BLANCHEROCHE
			FRAMBOUHANS
			LES FONTENELLES
			LA RIVIERE-DRUGEON
			LE BIZOT
			PONTARLIER
			VERRIERES-DE-JOUX
			VUILLEGN
			LA BOSSE
			SAINTE-COLOMBE

Secteur de Levier : secteur en croissance forte**Evaluation des niveaux d'infestation en campagnols terrestres et taupes européennes - Avril 2026
Secteur de Levier**

Sur ce secteur, les taux d'infestation par le campagnol terrestre sont de plus en plus importants, avec de nombreux foyers actifs localisés (coloration jaune) et des infestations moyennes à fortes (coloration orange / rouge). Comme attendu, **ce secteur est donc en croissance forte, avec un début de pullulation pressenti dès cet automne.**

Il est donc très important de maintenir une veille sur les parcelles où la lutte est continue depuis le début du cycle afin d'identifier de nouveaux foyers facilement maîtrisables.

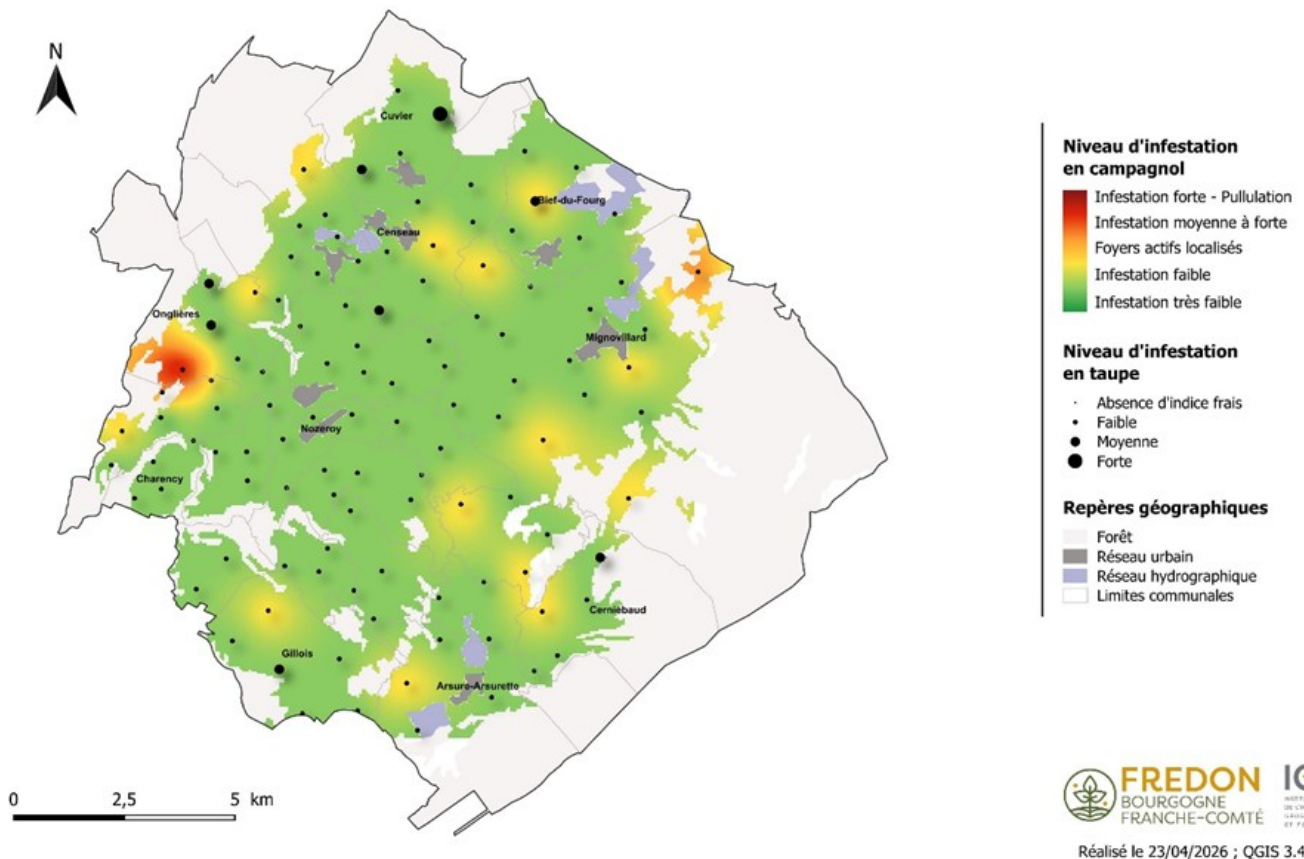


Analyse de risque communale de pullulation de campagnols terrestres :

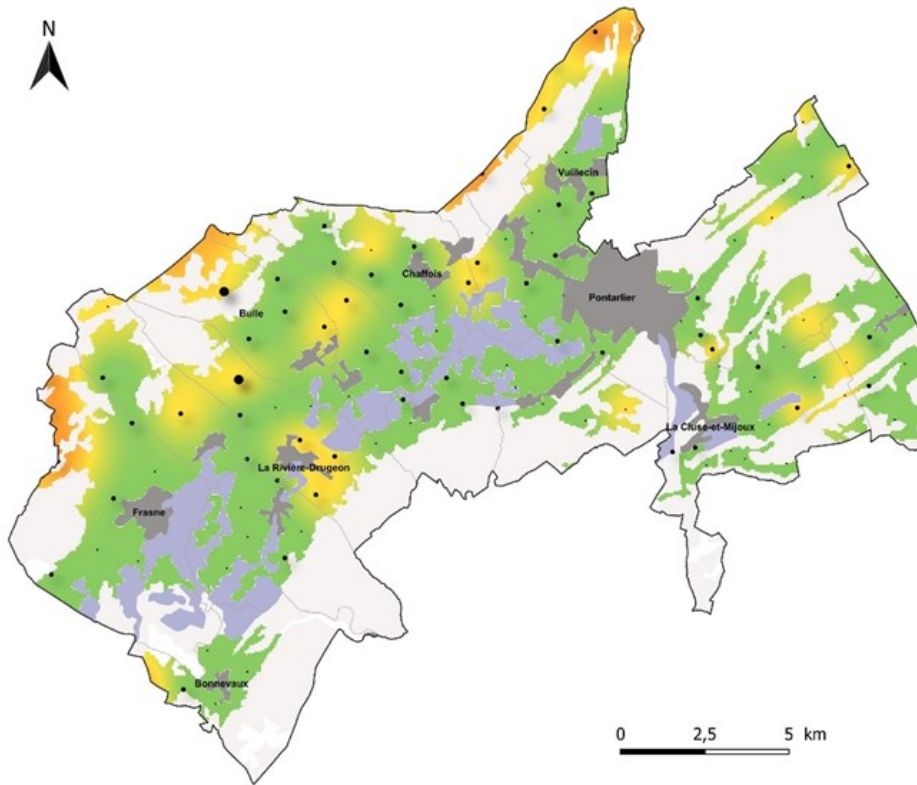
SECTEUR	COMMUNE	ANALYSE DE RISQUE CAMPAGNOL TERRESTRE	
		Risque faible	Risque élevé
LEVIER	BOUAILLES		
	CHAPELLE-D'HUIN		
	COURVIERES		
	EVILLERS		
	GOUX-LES-USIERS		
	LEVIER		
	OUHANS		
	SEPTFONTAINES		
	SOMBA-COUR		
	AUBONNE		
	BIANS-LES-USIERS		
	RENEDALE		
	SAINTE-GORGON-MAIN		

Secteurs de Nozeroy, Frasne, Montbenoît et Les Premiers Sapins : début de croissance

Evaluation des niveaux d'infestation en campagnols terrestres et taupes européennes - Avril 2026
Secteur de Nozeroy



Evaluation des niveaux d'infestation en campagnols terrestres et taupes européennes - Avril 2026
Secteur de Frasne



Niveau d'infestation en campagnol

- Infestation forte - Pullulation
- Infestation moyenne à forte
- Foyers actifs localisés
- Infestation faible
- Infestation très faible

Niveau d'infestation en taupe

- Absence d'indice frais
- Faible
- Moyenne
- Forte

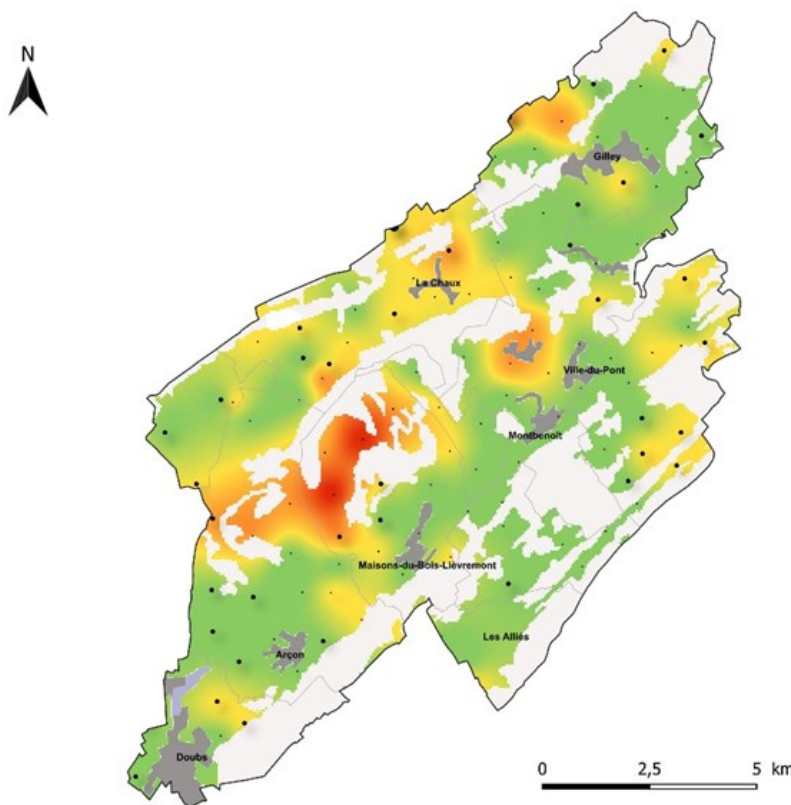
Repères géographiques

- Forêt
- Réseau urbain
- Réseau hydrographique
- Limites communales



Réalisé le 23/04/2026 ; QGIS 3.40.5

Evaluation des niveaux d'infestation en campagnols terrestres et taupes européennes - Avril 2026
Secteur de Montbenoit



Niveau d'infestation en campagnol

- Infestation forte - Pullulation
- Infestation moyenne à forte
- Foyers actifs localisés
- Infestation faible
- Infestation très faible

Niveau d'infestation en taupe

- Absence d'indice frais
- Faible
- Moyenne
- Forte

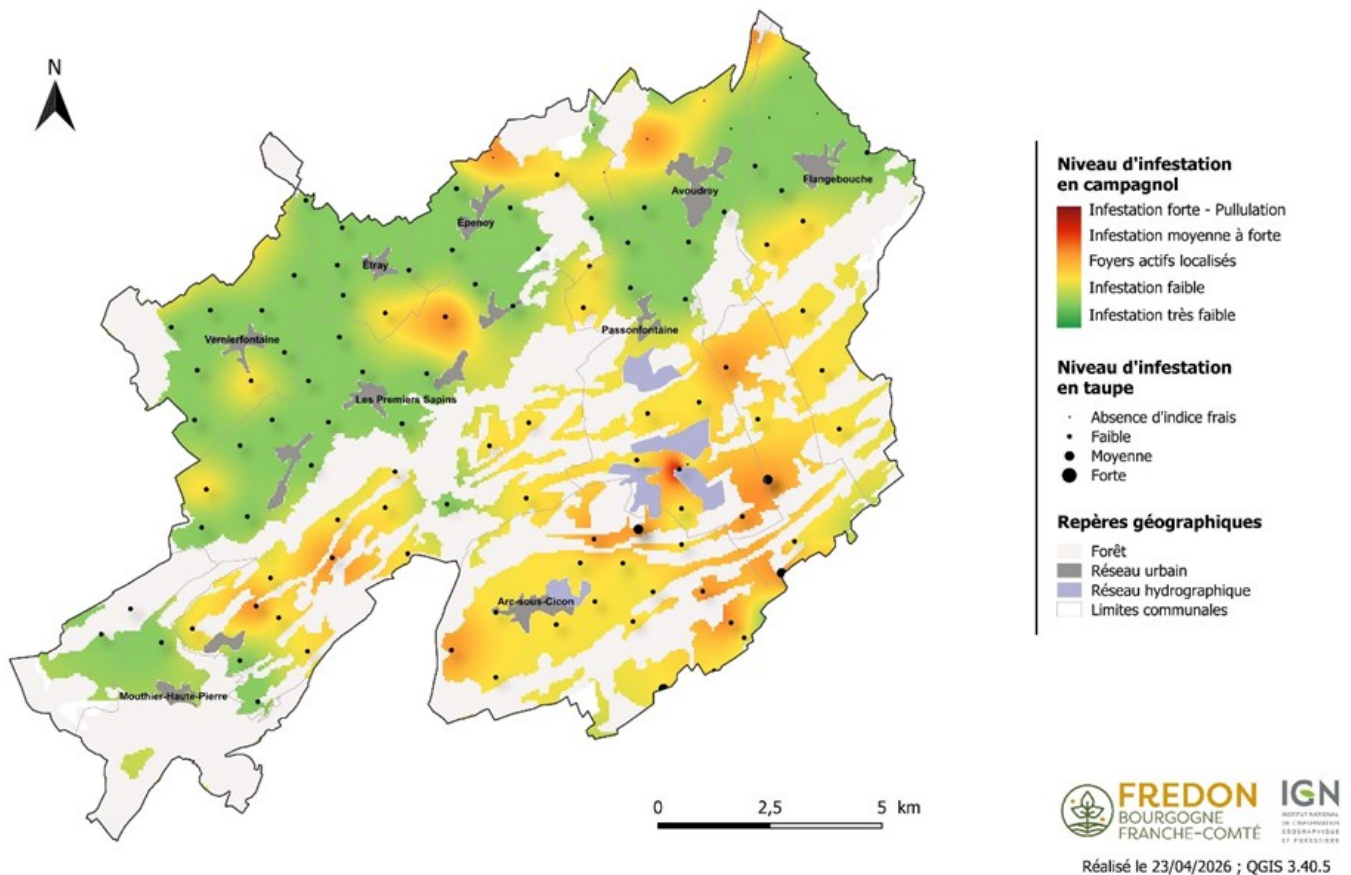
Repères géographiques

- Forêt
- Réseau urbain
- Réseau hydrographique
- Limites communales



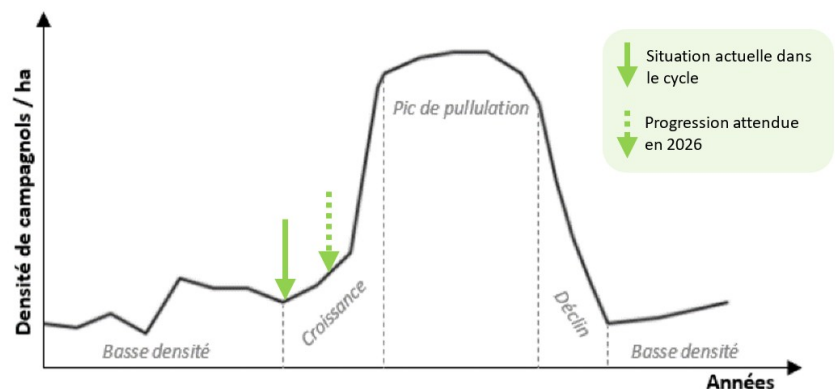
Réalisé le 23/04/2026 ; QGIS 3.40.5

Evaluation des niveaux d'infestation en campagnols terrestres et taupes européennes - Avril 2026 Secteur des Premiers Sapins



Certaines communes de ces secteurs commencent à présenter des foyers actifs localisés (coloration jaune) voire des populations importantes de campagnols terrestres (coloration orange / rouge), signe d'une potentielle croissance des populations. **En comparant avec les cycles antérieurs, on peut noter que ces secteurs suivent globalement la dynamique du secteur de Levier, avec une année d'écart. Ces secteurs sont donc en début de croissance.**

Il faut donc être vigilants et parcourir régulièrement vos parcelles pour initier une lutte raisonnée dès l'apparition d'indices afin de limiter les foyers de démarrage (en jaune sur les cartes ci-dessus) et réussir à maintenir les populations de campagnols terrestres à faible densité.

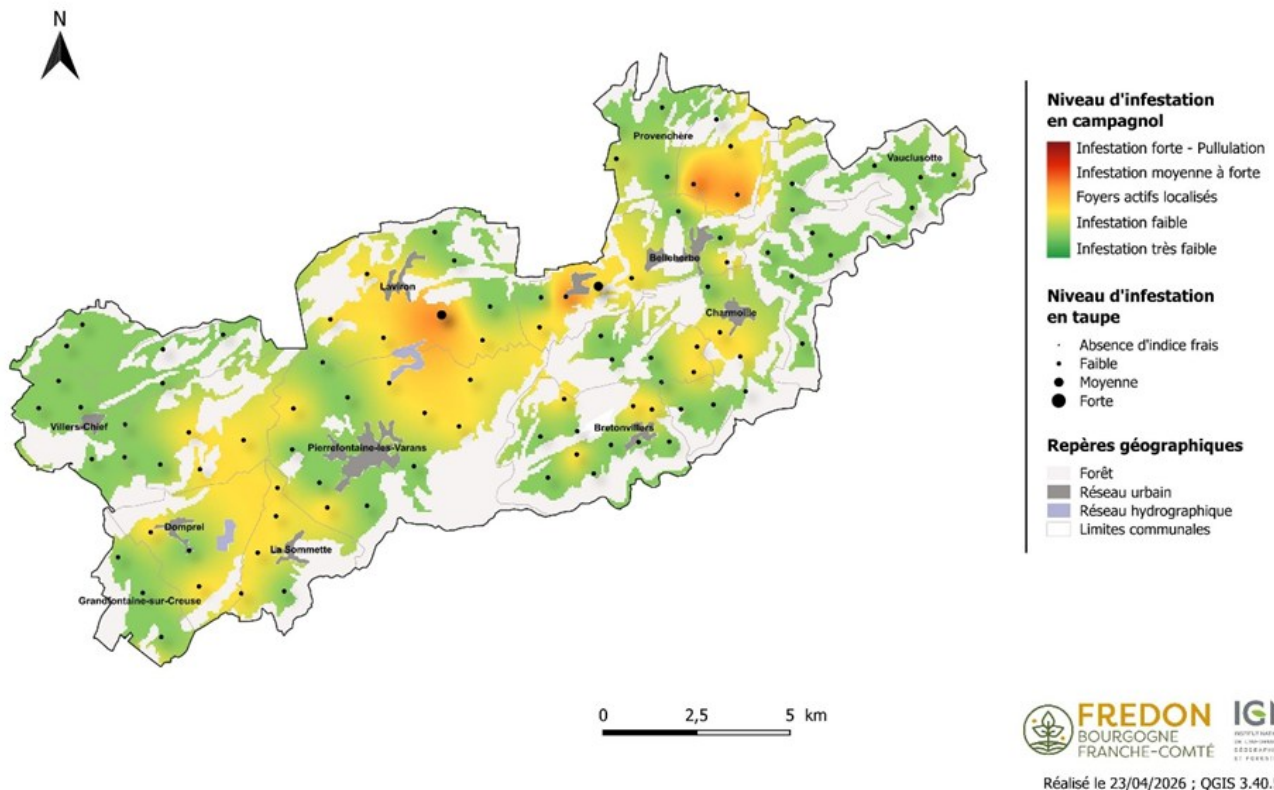


Analyse de risque communale de pullulation de campagnols terrestres :

SECTEUR	COMMUNE	ANALYSE DE RISQUE CAMPAGNOL TERRESTRE	
		Risque faible	Risque élevé
NOZERROY	ARSURE-ARSURETTE		
	BIEF-DU-FOURG		
	CENSEAU		
	CERNIEBAUD		
	ESSERVAL-TARTRE		
	GILLOIS		
	LA LATETTE		
	MIGNOVILLARD		
	MOURNANS-CHARBONNY		
	ONGLIERES		
	PLENISETTE		
	BILLECUL		
	CHARENCEY		
	CONTE		
	CUVIER		
	DOYE		
	FRAROS		
	LA FAVIERE		
	LONGCOCHON		
	MIEGES		
NOZERROY			
PLENISE			
RIX			
FRASNE	BANNANS		
	BULLE		
	CHAFFOIS		
	DOMMARTIN		
	DOMPIERRE-LES-TILLEULS		
	FRASNE		
	GRANGES-NARBOZ		
	HOUTAUD		
	LA CLUSE-ET-MJOUX		
	BONNEVAUX		
	BOUVERANS		
MONTBENOIT	MAISONS-DU-BOIS-LIEVREMENT		
	ARCON		
	BUGNY		
	DOUBS		
	GILLEY		
	LA CHAUX		
	LA LONGEVILLE		
	MONTFLOVIN		
	VILLE-DU-PONT		
	HAUTERIVE-LA-FRESSE		
	LES ALLIES		
MONTBENOIT			
LES PREMIERS SAPINS	GRAND'COMBE-DES-BOIS		
	ARC-SOUS-CIION		
	LE RUSSEY		
	LONGEMAISSON		
	SAINTE-JULIEN-LES-RUSSEY		
	AVOUDREY		
	EPENOY		
	ETRAY		
	FLANGEBOUCHE		
	LE MEMONT		
	LES PREMIERS SAPINS		
	PASSONFONTAINE		
	VERNIERFONTAINE		
	LAVAL-LE-PRIEURÉ		
	LE LUHIER		
	LODS		
	MONTBELIARDOT		
MONT-DE-LAVAL			
MOUTIER-HAUTE-PIERRE			
NARBIEF			
PLAIMBOIS-DU-MIROIR			
ROSUREUX			

Secteur de Pierrefontaine-les-Varans : déclin ?

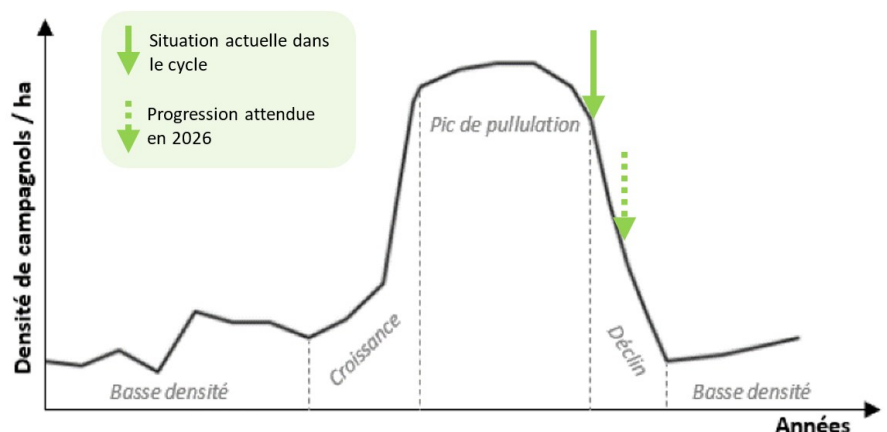
Evaluation des niveaux d'infestation en campagnols terrestres et taupes européennes - Avril 2026
Secteur de Pierrefontaine-les-Varans



Ce secteur montre globalement des niveaux d'infestations faibles (coloration verte) avec encore quelques foyers actifs localisés (coloration jaune). Mais, d'après la connaissance des cycles antérieurs sur ce secteur et les observations de ce printemps, il est fortement supposé que ce secteur soit en phase de déclin.

Après avoir bien parcouru vos parcelles pour se rendre de la situation effective, deux stratégies sont envisageables :

- une stratégie de régénération sur les prairies impactées si vous constatez une présence importante de taupinières
- si vous observez à nouveau des indices de campagnols terrestres, il est important de ne pas baisser la garde et de continuer la lutte sur les parcelles où elle est continue depuis le début du cycle.

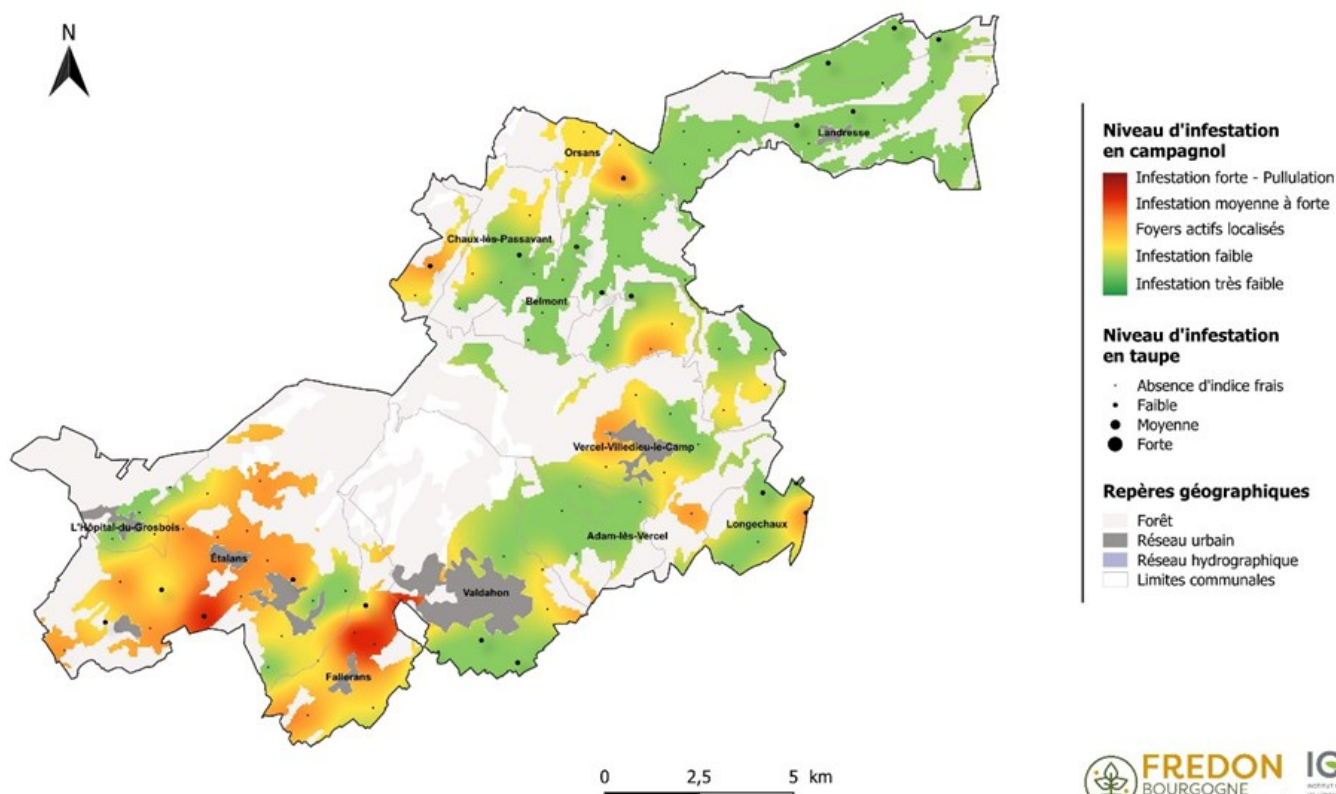


Analyse de risque communale de pullulation de campagnols terrestres :

SECTEUR	COMMUNE	ANALYSE DE RISQUE CAMPAGNOL TERRESTRE	
		Risque faible	Risque élevé
PIERREFONTAINE-LES-VARANS	LA GRANGE		
	BELLEHERBE		
	BRETONVILLERS		
	CHAMESEY		
	CHARMOILLE		
	DOMPREL		
	GERMEFONTAINE		
	LA SOMMETTE		
	LAVIRON		
	PIERREFONTAINE-LES-VARANS		
	PROVENCHERE		
	COUR-SAINT-AURICE		
	GRANDFONTAINE-SUR-CREUSE		
	LONGEVILLE-LES-RUSSEY		
	VAUCLUSE		
	VAUCLUSOTTE		
	VELLEROT-LES-VERCEL		
VILLERS-CHIEF			
VILLERS-LA-COMBE			

Secteur de Valdahon : des niveaux plus importants à l'ouest

Evaluation des niveaux d'infestation en campagnols terrestres et taupes européennes - Avril 2026
Secteur de Valdahon



Les communes situées à l'ouest de ce secteur (Etalans et Fallérans) montrent des populations importantes de campagnols terrestres (coloration orange / rouge) tandis que les autres communes du secteur présentent des populations faibles (coloration verte) avec quelques foyers actifs localisés (coloration jaune).

Sur ce secteur, la part des surfaces en herbe dans la SAU est significativement plus faible que sur les seconds plateaux jurassiens. Cette répartition, combinée à un travail du sol et des rotations céréalières, se traduit par des densités de campagnol terrestre bien moindres et des cycles de pullulation distincts et moins marqués que dans les zones où l'herbe domine.

Il s'agit de mettre en place la lutte raisonnée dès l'observation d'indices de campagnols terrestres (méthode de lutte directe couplée à des moyens de lutte alternatifs complémentaires) afin de maintenir les populations à faible densité.

Analyse de risque communale de pullulation de campagnols terrestres :

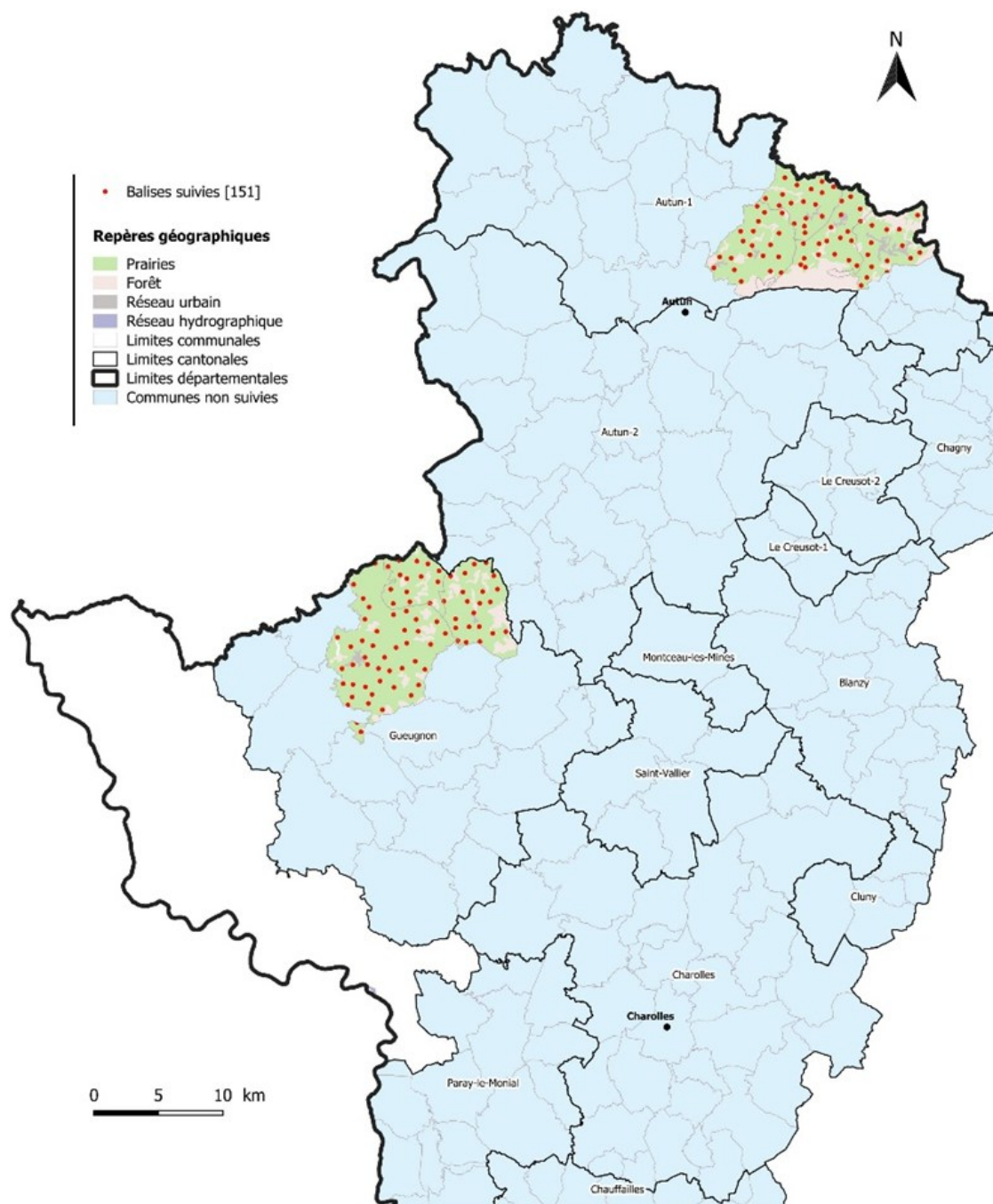
SECTEUR	COMMUNE	ANALYSE DE RISQUE CAMPAGNOL TERRESTRE	
		Risque faible	Risque élevé
VALDAHON	ETALANS	↑	↑
	FALLERANS		
	MAGNY-CHATELARD	↑	↑
	CHAUX-LES-PASSAVANT		
	EPENOUSE		
	EYSSON		
	L'HORTAL-DU-GROSBOIS		
	LONGECHAUX		
	ORSANS		
	VALDAHON		
	VERCEL-VILLEDIEU-LE-CAMP		
	ADAM-LES-VERCEL		
	BELMONT	↑	↑
	BREMONDANS		
	CHEVIGNEY-LES-VERCEL		
	COURTETAÏN-ET-SALANS		
LANDRESSE			
OUVANS			

En Bourgogne

Evaluation des niveaux d'infestations en campagnols terrestres (*Arvicola amphibius*) et taupes européennes (*Talpa europaea*)

Avec de faibles niveaux d'infestations en campagnols terrestres observés à l'automne 2025, seules 8 communes et 151 balises ont été suivies en mars 2026 par des techniciens FREDON sur deux secteurs en Saône-et-Loire qui présentaient quelques foyers actifs de campagnols terrestres à l'automne dernier.

Localisation des balises suivies en Saône-et-Loire Printemps 2026



Niveau d'infestation en campagnol terrestre et taupe européenne

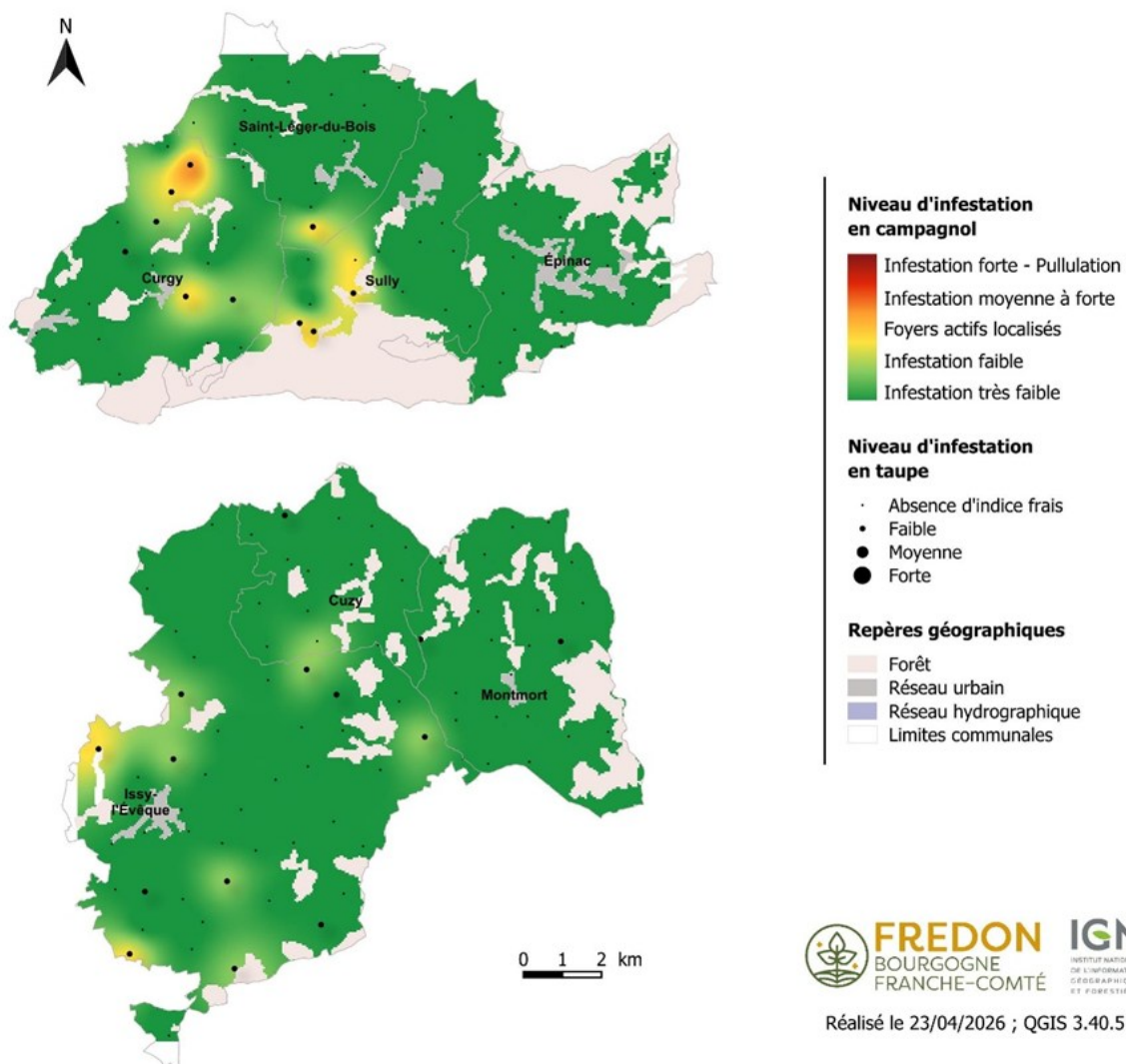
Au printemps, après le déclin hivernal, les degrés d'infestation en campagnols terrestres sont toujours moins importants qu'à l'automne précédent : on mesure donc le potentiel d'individus reproducteurs pour l'année en cours. La période de reproduction débute autour des mois de mars – avril et **rappelons qu'un couple au printemps peut engendrer une descendance de 100 à 120 individus à l'automne suivant.**

La carte ci-dessous montrent globalement que les communes prospectées sont en phase de basse densité (coloration verte) avec quelques foyers actifs localisés (coloration jaune) indiquant de potentiels foyers de démarrage.

Sur ces secteurs en jaune, il est important :

- de surveiller vos parcelles régulièrement, notamment celles qui sont prioritaires pour vos exploitations, pour pouvoir mettre en place rapidement une lutte raisonnée (méthodes de lutte directes couplées à des méthodes de lutte alternatives) si la situation venait à se dégrader
- de ne pas baisser la garde sur les parcelles où la lutte est continue depuis le début du cycle.

Evaluation des niveaux d'infestation en campagnols terrestres et taupes européennes - Printemps 2026



Modification des règles d'utilisation d'ARVALIN PHOS

En juin 2024, l'ANSES a modifié l'autorisation de mise sur le marché du produit ARVALIN PHOS (PHOSTOXIN PELLETT – n° AMM : 9500321) utilisé dans le cadre des fumigations taupes/campagnols. Désormais, le nouveau dosage est fixé à 300 g/ha pour les usages taupicides et rodenticides (campagnols, taupes), en remplacement de l'ancienne référence de 0,6 g/m linéaire.

Liste des usages concernés autorisés								
En l'absence de mention spécifique, les usages autorisés correspondent à une utilisation en plein champ. En l'absence de restriction, les usages sont autorisés sur l'ensemble des cultures de la portée de l'usage.								
Usages	Dose maximale d'emploi	Nombre maximum d'applications	Stade d'application BBCH	Délai avant récolte (jours)	Zone Non Traitée aquatique (mètres)	Zone Non Traitée arthropodes non cibles (mètres)	Zone Non Traitée plantes non cibles (mètres)	Culture attractive en floraison (arrêté du 20/11/2021)
21012601 Traitements généraux *Fumigation*Petits rongeurs	300 g/ha	4/an	-	Non applicable	-	-	-	Non concerné
	Application de 5 pilules tous les 3 mètres de longueur de galerie. Efficacité montrée sur campagnols. Intervalle minimum entre les applications : 7 jours.							
21013001 Traitements généraux *Fumigation*Taupe	300 g/ha	4/an	-	Non applicable	-	-	-	Non concerné
	Application de 5 pilules tous les 3 mètres de longueur de galerie. Intervalle minimum entre les applications : 7 jours.							

Dès maintenant, vous devez donc :

- Appliquer strictement le nouveau dosage : 300 g/ha à raison de 4 applications/an
- Mettre à jour votre registre phytosanitaire pour assurer la traçabilité des traitements conformément à la réglementation.

Pour consulter la fiche officielle mise à jour : [Lien Ephy ARVALIN PHOS](#)

Et en Auvergne ?

Zoom sur la surveillance du campagnol terrestre

EDITO : Vigilance et Anticipation pour ce Printemps 2026

L'automne 2025 a confirmé une tendance claire : le campagnol terrestre regagne du terrain. Si la situation n'est pas encore qualifiée d'explosive, le regain d'activité observé dans l'ouest du Puy-de-Dôme, le Cantal, le Mézenc et le nord de l'Aveyron doit nous inciter à la plus grande prudence.

Le danger est souvent là où on ne le voit pas.

Actuellement, la forte présence des taupes dans nos parcelles peut masquer jusqu'à 200 campagnols à l'hectare, ces derniers utilisant les réseaux de galeries existants pour se déplacer en toute discrétion. C'est pourquoi le piégeage et la surveillance restent nos meilleurs outils pour sonder les populations et évaluer les risques de pullulation printanière, notamment si les populations comptent une forte proportion de jeunes individus à la sortie de l'hiver.

La lutte est un effort collectif qui demande de la technicité mais aussi un soutien administratif solide.

Parallèlement, le FMSE poursuit le règlement des frais de lutte des années précédentes, soulignant l'importance pour chaque agriculteur d'être signataire d'un contrat de lutte pour bénéficier de ces aides indispensables.

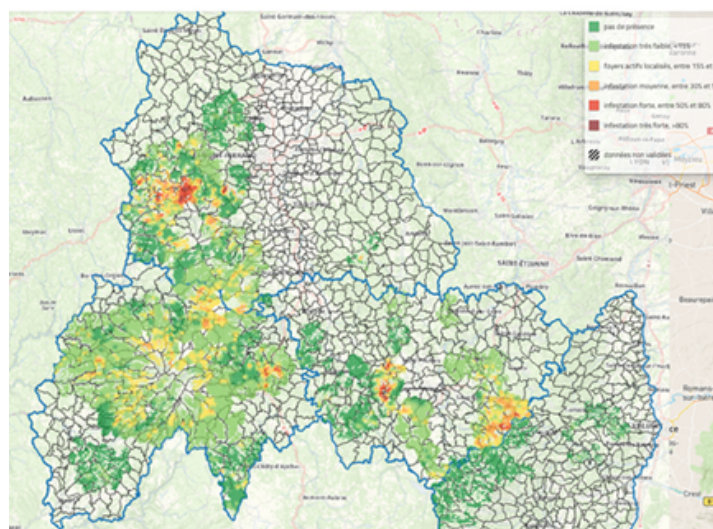
Restons mobilisés, informés et réactifs dès les premiers indices de présence.

Joël Piganiol, éleveur dans le Cantal
Johan Bouges, éleveur dans l'Aveyron
Richard Randanne, éleveur dans le Puy de Dôme

ZOOM SUR L'ACTUALITE

LA SURVEILLANCE DU CAMPAGNOL TERRESTRE

Automne 2025 en région AURA



Globalement, l'activité des rongeurs est plus marquée cet automne, avec un regain d'activité dans l'ouest du Puy-de-Dôme, sur certains secteurs du Cantal et sur le Mézenc. Mais, même sur les zones en basse densité, le danger est déjà présent.

De plus, des densités de taupes parfois fortes ont été observées et peuvent masquer en partie la diffusion des campagnols.

Les rongeurs sont cachés dans le réseau de galeries des taupes et seuls des sondages par piégeage permettent de mettre en évidence leur présence.

Avec le soutien de :



Pas de situation explosive mais une recrudescence parfois constatée notamment sur le nord-Aveyron. Comme pour la région AURA, les secteurs en basse densité sont prioritaires pour une lutte efficace. La taupe est aussi bien implantée. Sa présence peut masquer jusqu'à 200 campagnols à l'hectare, sans indice de présence.

ZOOM THEMATIQUE

LE CAMPAGNOL TERRESTRE ET LA SANTE PUBLIQUE

Une étude réalisée en 2016 par une clinique vétérinaire du Cantal a mis en évidence un risque de santé publique important, avec des agents pathogènes véhiculés par les campagnols terrestres. Les résultats, publiés en 2026, sont disponibles en cliquant : [ici](#)

ACTUALITES FMSE ET CONTRATS DE LUTTE

Le paiement des frais de lutte 2022 est sur le point d'être soldé par le FMSE.

Le contrôle des dossiers 2023 va débuter au cours de l'année 2026, pour des indemnisations vers l'automne 2026.

Actuellement, la plupart des départements a lancé la campagne de déclaration des frais de lutte 2024.

Pour rappel, les aides sont versées uniquement aux agriculteurs signataires d'un contrat de lutte avec leur FREDON ou leur FDGDON.

C'est un contrat ouvrant droit à des aides partielles sur les frais de lutte contre les taupes et les campagnols.

Quelques points importants :

- le contrat est signé pour une durée de 5 ans.
- l'achat de pièges, le traitement au phosphore de zinc et au PH3 (achat du produit et du matériel + forfait à l'hectare incluant le coût d'application) ainsi que le retournement de prairie (labour, décompactage) sont éligibles. L'aide est plafonnée à 5% ou 30% de la SAU selon l'outil utilisé.

Ces forfaits sont revus annuellement et peuvent varier d'une année à l'autre. Les travaux faits par prestation de service ou avec du matériel en CUMA sont également éligibles.

MIEUX CONNAITRE LE CAMPAGNOL TERRESTRE

LE PIÉGEAGE DE SURVEILLANCE POUR SONDER LES POPULATIONS DE RONGEURS

Sonder par piégeage pour évaluer la proportion d'adultes et de jeunes à population essentiellement adulte à l'automne : déclin hivernal ; population essentiellement jeune à l'automne : survie hivernale et risque de pullulation au printemps.

La dispersion des jeunes campagnols peut être masquée par le réseau des taupes. Beaucoup de taupes signifie forcément du campagnol terrestre invisible !

Sonder par piégeage pour évaluer la proportion de mâles et de femelles à dominance de mâles = phase d'exploration (début de colonisation) proportions équivalentes = phase d'installation, les animaux sont prêts à se reproduire dominance de femelles = phase d'infestation, la parcelle est envahie et en pleine expansion.

Visibilité des glandes latérales : le campagnol terrestre possède une glande sur chaque flanc qui lui permet de marquer son territoire de chaque côté de la galerie lorsqu'il circule. Cette glande constitue aussi un indicateur de pression et d'infestation de la parcelle. Si elle est bien visible (cas des animaux reproducteurs), cela signifie que la population est déjà bien installée car il a besoin d'accroître le marquage de son territoire du fait de la concurrence plus forte. Si la présence de campagnols est encore faible, la glande est très peu visible et doit être cherchée dans le pelage.

RAPPELS BIOLOGIQUES SUR LE CAMPAGNOL TERRESTRE

Sexe ratio normal : un mâle pour une femelle.
Sexe ratio en période de croissance : un mâle pour deux femelles.

Territoire d'un couple de campagnols : 25 à 50 mètres carrés.

4 à 6 portées par an (en moyenne 4) de 2 à 8 jeunes (en moyenne 4).

Longévité : 6 à 12 mois.

Maturité sexuelle : environ 2 mois. Tous les jeunes ne se reproduisent pas forcément l'année de leur naissance.

Mortalité hivernale quasi systématique pour les individus qui se sont reproduits au cours d'une année.

Pullulation essentiellement liée à une approche démographique : proportions de jeunes, installation et dispersion des rongeurs selon les préférences alimentaires.

Déclin lié à plusieurs facteurs :

- changement dans la structure des populations : proportions femelles/mâles et jeunes/âgés.
- compétition très forte pour sécuriser un territoire et accéder à la nourriture.
- baisse de la quantité et de la qualité de leur nourriture (ex: racines de pissenlits).
- état de stress physiologique accru dû aux interactions sociales très élevées.
- vulnérabilité à certains pathogènes notamment les parasites, qui émergeraient dans un environnement stressant.
- prédateurs présents de manière maximale en fin de pullulation, bien qu'ils n'expliquent pas à eux seuls un déclin aussi important dans un laps de temps très bref. À haute densité de campagnols, les prédateurs ne peuvent plus contrôler les populations.

La seule cause pathogène longtemps évoquée, n'est pas responsable du déclin des populations. Comme indiqué ci-dessus, les facteurs sont multiples.

PODCASTS ET VIDEOS
SUR LE CAMPAGNOL TERRESTRE



Pour mieux connaître, comprendre et lutter contre le campagnol terrestre, une série de podcasts et de vidéos a été réalisée par le SIDAM.

Vous pouvez les découvrir soit directement sur le site du SIDAM : [ici](#)

Soit en cliquant sur les liens suivants :

[Campagnol terrestre, de l'ombre à la lumière \(épisode 1/4\)](#)

[Campagnol terrestre, quand les rats préfèrent le jaune \(épisode 2/4\)](#)

[Campagnol terrestre, petit rongeur, gros dégâts \(épisode 3/4\)](#)

[Campagnol terrestre, il n'en restera qu'un \(épisode 4/4\)](#)

CHANGEMENT AU SEIN DU SIDAM

Suite au départ de Coralya Vullion, Laurence Romanaz et Pierre Lestrade ont repris le dossier lié à la lutte contre le campagnol terrestre. Laurence est chargée de la coordination de la lutte et Pierre de l'animation technique. Vous trouverez tous les contacts ci-dessous :

Contacts	
FDGDON 15	Pierre Lestrade et Solène Rigal 04 71 45 55 56 fdgdon15@fredon-aura.fr
FREDON AURA	Sandrine Gominard 04 74 86 40 68 sandrine.gominard@fredon-aura.fr
FREDON OCCITANIE	Barbara Joncour 06 34 78 45 63 b.joncour@fredon-occitanie.com
FREDON NA	Olivier Gaillard 06 37 37 84 85 olivier.gaillard@fredon-na.fr
FREDON BFC	contact@fredonbfc.fr

Pierre LESTRADE
pierre.lestrade@cantal.chambagri.fr
Animation de la lutte contre le campagnol terrestre dans le Massif Central

SIDAM
9, Allée Pierre de Fermat
63170 Aubière
Tél : 06 47 81 11 43 / 07 87 73 13 13
sidam@aura.chambagri.fr
Pour en savoir plus :
<https://www.sidam-massifcentral.fr>

Vigilance sur le scarabée japonais, *Popillia japonica*

En complément des éléments disponibles dans le [BSV Prairies du 19 septembre 2025](#), voici les actualités concernant l'organisme de quarantaine prioritaire *Popillia japonica* :

L'organisme a été détecté pour la première fois en France au cours de l'été 2025. Des individus isolés ont été interceptés à 5 reprises dans la région Grand-Est, à proximité des axes de communication (Strasbourg, St-Hippolyte et Mulhouse) et d'un terrain de football, en zone délimitée du foyer de Bâle (Suisse).

Ces interceptions ont entraîné le renforcement de la surveillance par piégeage et examens visuels dans les régions Grand-Est et Bourgogne-Franche-Comté.

Par ailleurs, un nouveau foyer a été déclaré en Suisse mi-août 2025 à 2 km de la frontière française. La zone délimitée de ce foyer impacte 7 communes de Savoie. Dans ce secteur, la surveillance a également été renforcée. Aucun individu n'a été détecté côté français.

Il est donc important de redoubler de vigilance en cette saison 2026.

Carte d'identité

- Nom scientifique : *Popillia japonica*
- Nom commun : Scarabée japonais
- Catégorie : insecte de l'ordre des coléoptères
- Taille adulte : environ 10 mm de long et 6 mm de large
- Forme : ovale
- Couleur : tête, thorax et abdomen vert métallique, élytres brun-cuivrés
- Signe distinctif : 5 touffes de soies blanches sur chaque côté de l'abdomen et deux touffes blanches plus larges au niveau du dernier segment de l'abdomen
- Inoffensif pour l'homme

Identification

a. Adulte

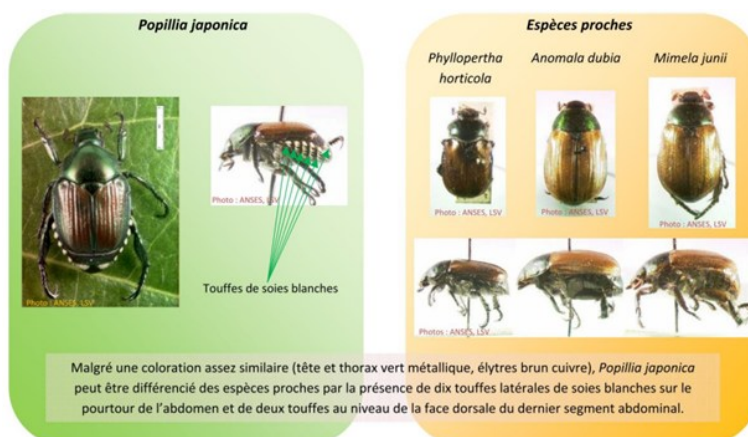
- 1 Élytre couleur cuivre.
- 2 Les élytres se terminent avant la face postérieure de l'insecte et laissent place à deux touffes de poils blancs bien visibles.
- 3 Thorax vert.
- 4 5 touffes caractéristiques de poils blancs sur les côtés.
- 5 Longueur env. 8-12 mm.



Source : AGRIDEA

Confusions possibles

Popillia japonica peut être confondu avec plusieurs coléoptères présents en France, notamment avec le hanneton des jardins (*Phyllopertha horticola*) mais aussi avec le hanneton bronzé (*Anomala dubia*) et *Mimela junii*.



Malgré une coloration assez similaire (tête et thorax vert métallique, élytres brun cuivre), *Popillia japonica* peut être différencié des espèces proches par la présence de dix touffes latérales de soies blanches sur le pourtour de l'abdomen et de deux touffes au niveau de la face dorsale du dernier segment abdominal.

Comportement

- Il vit en groupe
- Il est actif le jour contrairement aux autres espèces de hannetons présents en France qui sont actifs notamment au crépuscule
- Il se nourrit feuilles, fleurs et fruits de **plus de 300 plantes hôtes** dont la vigne, le maïs, les pommiers, les tomates et les fraises qu'il défolie du haut vers le bas
- Les adultes émergent quand les températures se réchauffent (autour de 20°C)
- La période de vol s'étale de juin à septembre avec un pic de vol en juillet
- Le cycle de vie complet dure environ 1 an et la durée de vie de l'adulte est comprise entre 30 et 45 jours
- La distance maximale parcourue par un adulte est de 500 m par jour et de 20 km par an
- La transmission / dissémination peut se faire localement par le vol des adultes et sur longue distance par le biais des transports routiers, aériens, ferroviaires, maritimes... et des produits et productions agricoles, emballages, terre, plantes en pots



Que faire en cas de suspicion

- Capturer l'insecte et le mettre dans un bocal fermé hermétiquement ; la capture peut se faire à la main, insecte inoffensif pour les humains
- Prendre plusieurs photos de l'insecte (sous différents angles) et si possible des dégâts causés sur les végétaux pour identification
- Localiser le point de capture (adresse, point GPS...)
- Conserver l'insecte en lieu sûr et ne surtout pas le relâcher
- Contacter la DRAAF Bourgogne Franche-Comté / SRAI (Service Régional de l'Alimentation) : alerte-vegetaux-sral.draaf-bourgogne-franche-comte@agriculture.gouv.fr ou FREDON Bourgogne Franche-Comté : popillia@fredonbfc.fr
- Ou télédéclarer sous : <https://www.demarches-simplifiees.fr/commencer/declaration-de-capture-ou-d-observation-d-un-scarab>

Echinococcose alvéolaire : restons vigilants

(Source : Surveillance sanitaire Bourgogne Franche-Comté. Bulletin épidémiologique régional sur 16 avril 2026. Saint-Maurice : Santé publique France, 9 p.)



Bulletin épidémiologique régional

Semaine 15 (6 au 12 avril 2026) - Publication : 16 avril 2026

ÉDITION BOURGOGNE-FRANCHE-COMTÉ

A la Une : L'Echinococcose alvéolaire : restons vigilants !

Page 4 : Bilan national des infections respiratoires aiguës (IRA), saison 2025-2026

Page 5 : 5^{ème} édition de l'enquête Rapport au Sexe (ERAS) en cours (du 16 mars au 26 avril 2026) à destination des hommes ayant des rapports sexuels avec des hommes

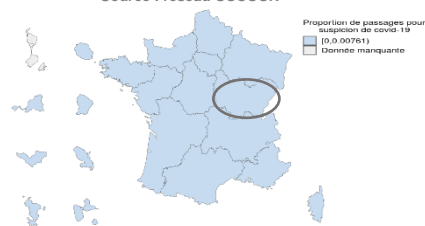
Situation régionale : points clés

Covid-19

Niveau d'activité : **Faible**
Recours aux soins : Stable aux urgences et en ville

Taux de passages aux urgences

Source : réseau OSCOUR®



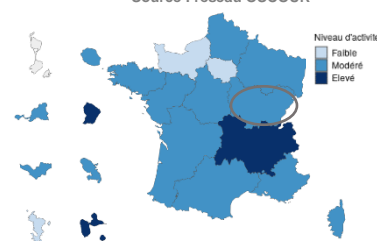
Plus d'informations : page 3

Gastro-entérite aiguë

Niveau d'activité : **Modéré**
Recours aux soins : Stable aux urgences et en diminution en ville

Niveau d'activité aux urgences

Source : réseau OSCOUR®



Plus d'informations : page 5

À la une

L'Echinococcose alvéolaire : restons vigilants !

L'échinococcose alvéolaire (EA) est une zoonose due à l'infection de l'être humain par le parasite *Echinococcus multilocularis*. En France, la surveillance de l'EA chez l'humain est basée depuis 2003 sur le réseau de déclarants volontaires FrancEchino, coordonné depuis 2012 par le Centre national de référence Echinococcoses (CNR-E).

En octobre 2024, Santé publique France a publié une étude (1) portant sur 4 454 **hospitalisations** pour échinococcose enregistrées dans le Programme de médicalisation des systèmes d'information (PMSI) entre 2006 et 2022. Les cas d'**échinococcose alvéolaire** étaient essentiellement signalés en **Bourgogne-Franche-Comté** (26 % des cas), **Grand-Est** (24 %) et **Auvergne-Rhône-Alpes**.

Le CNR-E a publié l'[analyse de l'épidémiologie des 40 dernières années](#) (2) en présentant 3 périodes consécutives : 1982-1999, 2000-2010 et 2011-2021. Au total, 906 cas ont été diagnostiqués entre 1982 et 2021, avec une augmentation du nombre annuel moyen par période : 14,6 en 1982-1999, 21,5 en 2000-2010 et 36,5 en 2011-2021. Cette augmentation se poursuit entre 2021 et 2024 avec 49 nouveaux cas par an diagnostiqués (3).

Au cours de la période 1982-2021 (2), les départements rassemblant le plus de cas appartiennent à la zone d'endémie historique de l'EA (régions Bourgogne-Franche-Comté, Auvergne Rhône-Alpes et Grand-Est) : **Doubs (n = 156)**, Haute-Savoie (n = 100), Vosges (n = 92) **et Haute-Saône (n = 69)** (voir figure A). Cependant, la proportion de cas diagnostiqués chez des patients résidant hors zone d'endémie a augmenté : 24,1 % au cours des années 2011-2021, contre 7,6 % entre 1982 et 1999 ($p < 0,001$).

L'âge médian au diagnostic est passé de 58 à 60 puis 63 ans pour les 3 périodes. La proportion d'agriculteurs chez lesquels une EA a été diagnostiquée a diminué.

Les activités de loisirs liées au jardinage et à la nature, chez les personnes n'exerçant pas d'activités professionnelles à risque, sont devenues le principal facteur de risque.

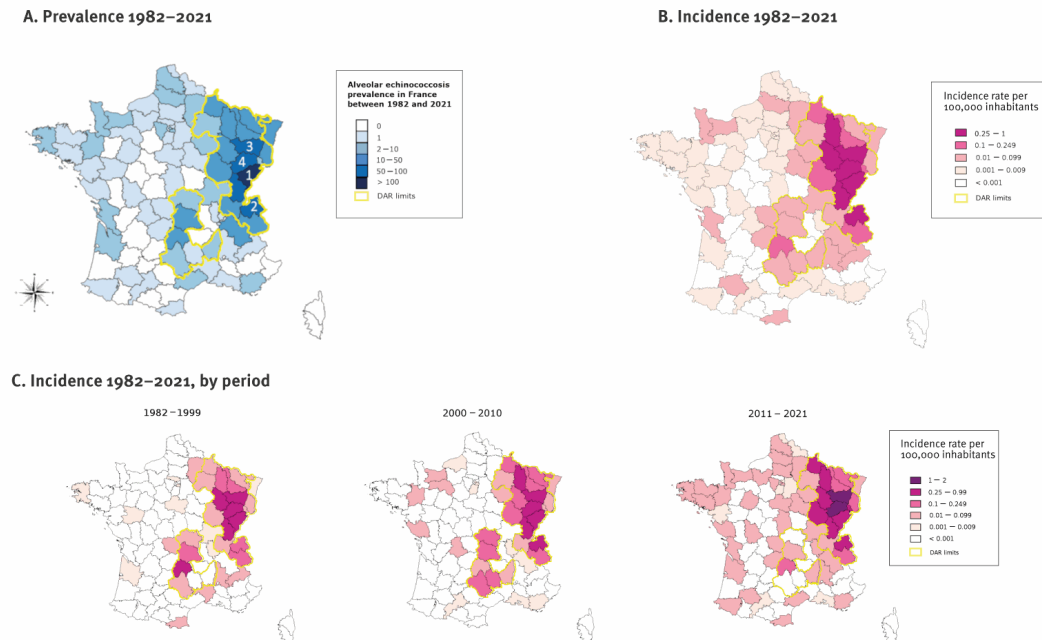


Figure A : 1: Doubs; 2: Haute-Savoie; 3: Vosges; 4: Haute-Saône

La prévention est essentielle (4) et repose sur des mesures simples mais rigoureuses :

- hygiène des mains systématique après avoir jardiné, touché un animal ou avant de manger,
- cuisson des aliments à risque (fruits et légumes du jardin),
- vermifugation régulière des animaux domestiques en zone endémique, avec un antiparasitaire actif sur Echinococcus (praziquantel),
- clôture des jardins potagers afin que les renards ne puissent pas y avoir accès,
- pas de compostage des crottes de chiens,
- protection lors de manipulation de la faune sauvage (porter des gants jetables).

**La maladie du renard :
soyez rusé et apprenez à l'éviter !**

Scannez ce QR code pour participer à une grande enquête franc-comtoise sur l'échinococcose !
(c'est rapide et anonyme !)

SCAN ME

CHU Besançon
UNIVERSITÉ FRANC-COMTOISE
ARS
CNRS
CNRE

👉 **Enquête, réalisée par le CHRU de Besançon, sur l'échinococcose alvéolaire, pour évaluer les connaissances, attitudes et comportements vis-à-vis de l'échinococcose alvéolaire chez les habitants de 4 départements de la région : Doubs, Jura, Haute-Saône et Territoire-de-Belfort.**

Elle s'adresse plus particulièrement aux personnes ayant des activités de jardinage, cueillette de baies sauvages, chasse, aux propriétaires de chiens et aux agriculteurs.

Pour en savoir plus :
[ECHINOCOCCOSE ALVEOLAIRE](#)

Pour aller plus loin :

- (1) [Article - Bulletin épidémiologique hebdomadaire](#)
- (2) [Eurosurveillance | Epidemiological and clinical characteristics of patients in the alveolar echinococcosis registry, France, 1982 to 2021](#)
- (3) [rapport-dactivite-2025-version-finale_20250618.pdf](#)
- (4) [Information et Prévention Centre National de Référence Echinococcoses](#)

Si vous souhaitez faire remonter tout signalement de bioagresseurs des prairies (hanneton, campagnol, taupe...), ou pour tout autre renseignement, veuillez contacter FREDON Bourgogne Franche-Comté :

contact@fredonbfc.fr - 03 81 47 79 20

Animatrice filière Prairie : Julie MONTAZ – 06 07 19 47 48 – jmontaz@fredonbfc.fr

Suppléance : Geoffroy COUVAL – 06 07 19 47 15 – gcouval@fredonbfc.fr

Bulletin édité sous la responsabilité de FREDON Bourgogne-Franche-Comté et rédigé par Julie MONTAZ à partir des observations ponctuelles réalisées dans les prairies de Bourgogne Franche-Comté.