



Grandes cultures

Edition **Poitou-Charentes**

Bulletin disponible sur bsv.na.chambagri.fr et sur le site de la DRAAF draaf.nouvelle-aquitaine.agriculture.gouv.fr/Bulletin-de-sante-du-vegetal

Recevez le Bulletin de votre choix **GRATUITEMENT** en cliquant sur [formulaire d'abonnement au BSV](#)

N°12
21/04/2026



Animateur filières

Céréales à paille / Maïs

Khalid KOUBAÏTI

FREDON Nouvelle-Aquitaine

khalid.koubaiti@fredon-na.fr

Oléagineux - Protéagineux

Solana VERA / Terres Inovia

s.vera@terresinovia.fr

Animateurs délégués

Céréales à paille / Maïs

Clément GRAS / ARVALIS

c.gras@arvalis.fr

Directeur de publication

Bernard LAYRE

Président de la Chambre

Régionale Nouvelle-Aquitaine

Boulevard des Arcades

87060 LIMOGES Cedex 2

accueil@na.chambagri.fr

Supervision

DRAAF

Service Régional

de l'Alimentation

Nouvelle-Aquitaine

22 Rue des Pénitents Blancs

87000 LIMOGES

Supervision site de Poitiers

Écophyto est une
politique publique du



Financé dans le cadre
de la stratégie **écophyto**



Reproduction intégrale
de ce bulletin autorisé.
Reproduction partielle
autorisée avec la mention
« extrait du bulletin de
santé du végétal Nouvelle-
Aquitaine Grandes
cultures N°12 du
21/04/26 »

Ce qu'il faut retenir

Blé tendre

- **Stade** : majorité a atteint ou dépassé le stade DFE (BBCH 39), les plus avancées sont en début floraison.
- **Septoriose du blé** : évolue peu, surveillez l'évolution des symptômes.
- **Rouille jaune** : en progression, à surveiller sur les variétés sensibles ([fiche de prélèvement pour analyse de la rouille jaune](#)).
- **Rouille brune** : rare symptômes.
- **Pucerons** : à observer (ainsi que les auxiliaires).
- **Cécidomyie orange** : à surveiller sur les blés en période de sensibilité.

Orge d'hiver

- **Stade** : entre DFP (BBCH 37) et début floraison (BBCH 61).
- **Helminthosporiose** : en légère progression, à surveiller sur les variétés sensibles jusqu'au stade « gaine éclatée ».
- **Rhynchosporiose** : peu présente à surveiller sur les variétés sensibles.
- **Rouille naine de l'orge** : très discrète, surveillez son développement sur les variétés sensibles.

Maïs

- **Stade** : levée à 3 feuilles.
- **Oiseaux et limaces** : à surveiller.

Colza

- **Stade** : G1 à G4 (BBCH 70 à 73), remplissage des siliques
- **Sclérotinia** : le risque a dû être pris en compte
- **Pucerons cendrés** : pression variable, **à surveiller**
- **Charançons des siliques** : peu d'observations
- **Autres bioagresseurs** : mycosphaerella

Pois protéagineux de printemps

- **Stade** : 7 à 12 feuilles
- **Pucerons verts** : maintien de l'activité
- **Sitone du pois** : fin de la période de risque
- **Complexe ascochyte/bactériose/colletotrichum** : surveiller l'apparition – clé de reconnaissance dans le BSV n°10

Avec le soutien financier de



CEREALES A PAILLE

Le temps sera sec et généralement ensoleillé (nuageux mercredi) avec des températures en légère hausse. Ce temps calme, sec et ensoleillé devrait se poursuivre jusqu'au week-end, et pourrait même se prolonger la semaine suivante.

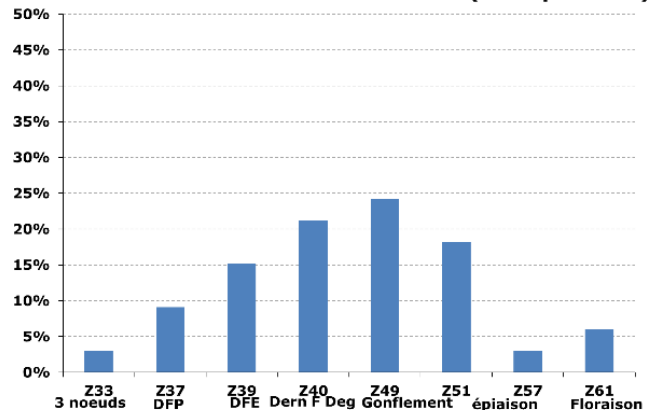
Prévisions selon MétéoFrance pour les stations de :

	MERCREDI 22	JEUDI 23	VENDREDI 24	SAMEDI 25	DIMANCHE 26	LUNDI 27
Poitiers	 8° / 22° ◀ 20 km/h	 10° / 26° ◀ 15 km/h	 10° / 24° ◀ 15 km/h	 10° / 27° ▶ 15 km/h	 10° / 27° ▶ 15 km/h	 11° / 25° ▶ 20 km/h
Niort	 10° / 23° ▶ 20 km/h	 12° / 27° ◀ 20 km/h	 12° / 26° ◀ 15 km/h	 12° / 27° ▶ 15 km/h	 12° / 27° ▶ 15 km/h	 12° / 26° ▶ 20 km/h
Saintes	 12° / 26° ▶ 20 km/h	 11° / 28° ▶ 20 km/h	 11° / 27° ◀ 15 km/h	 13° / 27° ◀ 15 km/h	 11° / 26° ▶ 15 km/h	 11° / 26° ▶ 20 km/h
Angoulême	 12° / 27° ▶ 20 km/h	 13° / 27° ▶ 15 km/h	 11° / 27° ▶ 15 km/h	 11° / 29° ▶ 15 km/h	 11° / 28° ▶ 15 km/h	 12° / 27° ▶ 20 km/h

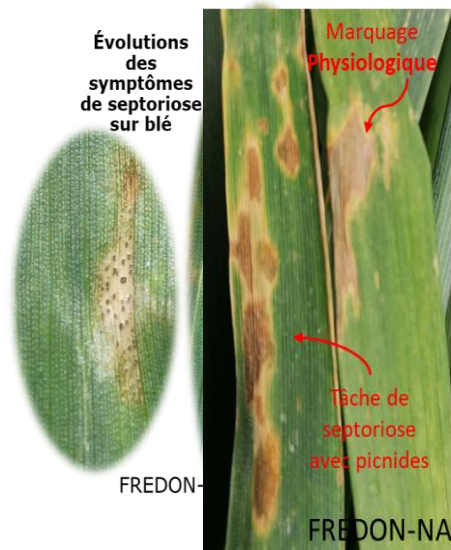
Stade phénologique et état de la culture

Les températures restent favorables pour un développement optimal des blés, mais les conditions hydriques risquent de devenir limitantes. Les stades s'étalent de 3 nœuds à début floraison (BBCH 33 – 61), la majorité des blés a atteint ou dépassé le stade Dernière Feuille Pointante (BBCH 37). Les plus précoces sont en début floraison.

Stades des blés en Poitou-Charentes (en % parcelles)



Avec le développement rapide des céréales et les amplitudes thermiques de ces dernières semaines des taches sous forme de dessèchement anormal des



extrémités foliaires ou des marquages physiologiques peuvent être observés sur les feuilles de certaines variétés qu'il convient de ne pas confondre avec les symptômes de septoriose notamment.

L'emplacement des symptômes sur les différents étages foliaires et l'absence de pycnides (points noirs) ou de fructification permet d'éviter la confusion.

Si un doute persiste, il est possible de prélever quelques feuilles et de les placer en « chambre humide ». Pour cela, prenez une bouteille d'eau préalablement vidée mais contenant quelques gouttes d'eau. Fermez la bouteille et laissez incuber au moins 24 h à température ambiante : si aucun pycnide ou fructification n'est visible ensuite, il s'agit bien de taches physiologiques.

• Septoriose

Les symptômes de septoriose ont peu évolué.

- 4 des 27 parcelles notées sont à 3 nœuds ou DFP et la septoriose est présente sur les F2 dans une seule parcelle.
- Pour les 23 autres parcelles, qui ont atteint ou dépassé DFE, la septoriose est présente sur les F3 (avec des fréquences variables de 10 à 60 %). dans 12 parcelles.

Le modèle Septo-LIS® d'Arvalis, montre une progression du risque septoriose, selon la pluviométrie locale depuis début tallage. Il est à niveau faible à modéré pour les variétés résistantes et à des niveaux modérés à forts selon la date de semis pour les variétés assez sensibles (type Celebrity) ou pour les variétés intermédiaires (type Prestance).

Septo-LIS® d'Arvalis

Simulation : 20/04/2026		Variete : LG ABSALON, semée le :		Variete : PRESTANCE, semée le :		Variete : CELEBRITY, semée le :	
Station :		15/10/2025	10/11/2025	15/10/2025	10/11/2025	15/10/2025	10/11/2025
Departement : 16	CHALAIS-RIOUX-MARTIN	++	--	+++	++	+++	+++
Departement : 17	SAINTES	++	++	+++	+++	+++	+++
Departement : 79	NIORT SOUCHE	++	--	+++	++	+++	+++
Departement : 86	POITIERS-BIARD	--	--	+++	++	+++	++

Risque Fort +++ Risque Modéré ++ Risque Faible --

Période de risque : à partir du stade « 2 nœuds ».

Seuil indicatif du risque :

- Variétés sensibles : si plus de 20 % des feuilles F4 définitives (=la F2 du moment au stade 2 nœuds) présentent des symptômes (4 feuilles sur 20).
- Variétés peu sensibles : si plus de 50 % des feuilles F4 définitives présentent des symptômes.
- Pour les parcelles à base de mélange variétal de différentes sensibilités à cette maladie, il n'existe pas de seuil de référence. Il convient de diminuer le risque au prorata du taux des variétés tolérantes dans votre mélange. Ainsi, la décision de protection contre cette maladie doit être raisonnée en fonction de vos observations (sur un échantillon plus important que pour les mono-variétés) et le niveau moyen de sensibilité des variétés en mélange.

Rappel :

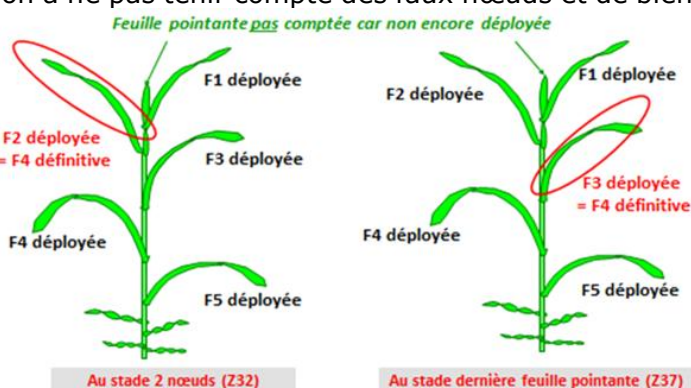
Au stade 2 nœuds :

- La feuille pointante deviendra la F2 définitive.
- La F2 du moment déployée deviendra la F4 définitive.

À partir du stade Dernière Feuille Étalée (BBCH 39), l'observation se fait sur la F3 définitive, avec le seuil de 20 % pour les variétés sensibles et 50 % pour les variétés peu sensibles.

Il convient de faire attention au moment de l'observation à ne pas tenir compte des faux nœuds et de bien suivre le déploiement progressif des futures feuilles qui sont déjà formées au stade 2 nœuds.

Tableau de correspondance entre feuilles visibles et feuilles définitives sur céréales à paille, en année normale :				
Feuille déployée	Au stade 1 nœud BBCH 31	Au stade 2 nœuds BBCH 32	Au stade dernière feuille pointante BBCH 37	Au stade dernière feuille étalée BBCH 39
	Cela correspond aux feuilles définitives suivantes :			
F1	F4	F3	F2	F1
F2	F5	F4	F3	F2
F3	F6	F5	F4	F3



Évaluation du risque

Faible progression des symptômes en lien avec les faibles pluies depuis mi-mars. Toutes les parcelles sont en période de risque septoriose et le seuil indicatif du risque est atteint dans les situations avec des variétés sensibles ou assez sensibles et notamment dans les localités avec des pluies. Le temps globalement sec annoncé est défavorable à la réalisation de nouvelles contaminations.

En absence de pluies significatives le risque de contamination et de progression de cette maladie sur les feuilles supérieure est faible.

Ce risque doit être évalué par l'observation, **sur les 3 derniers étages foliaires**, en fonction de la sensibilité variétale et **en tenant compte de la persistance des protections réalisées sur la parcelle**.

Surveillez l'apparition des symptômes, en priorité sur les variétés sensibles, semées en octobre.



Méthodes alternatives. Des produits de biocontrôle existent :

Les produits de biocontrôle sont listés dans la note de service DGAL/SDSPV/ 2026-168 datant du 27/03/26. [Téléchargez la liste](#).

• Rouille jaune

Elle est notée dans 3 parcelles du réseau (en Charente-Maritime) et a été signalée, avec une forte progression, dans plusieurs parcelles en Charente-Maritime.

Période de risque : à partir du stade « épi 1 cm ».

Seuil indicatif du risque :

- Pour les variétés résistantes (note ≥ 7) et à partir du stade 2 nœuds: si présence de pustules.
- Pour les variétés sensibles (note ≤ 6) et les mélanges variétaux dès qu'il y a une variété sensible dans le mélange :
 - Au stade « épi 1cm » uniquement en présence de foyer actif de rouille jaune (pustule pulvérulente).
 - Au stade « 1 nœud », dès la présence des premières pustules dans la parcelle.

Cette année, la surveillance doit être d'autant plus importante à la suite de l'arrivée de deux nouveaux pathotypes (V17ANemoVChevignon et Champion). Certaines variétés connues comme résistantes jusqu'à présent pourraient présenter des symptômes.

Concrètement, toutes les variétés sont à surveiller et en particulier les variétés suivantes pour la région : Academy, Arcachon, Balzac, Belzebuth, Chevignon, Facility, Forcali, Intensity, Jeriko, Kardigan, Kws Millesime, KWS Ultim, Lg Acrobat, Lg Anouk, Rgt Valparaiso, Spirou.

En cas de présence sur ces variétés un prélèvement (de 7 à 8 feuilles de blé avec des lésions bien sporulantes par parcelle de préférence non traitées les jours précédents, ensachées dans une enveloppe papier) serait utile pour vérifier l'évolution des pathotypes.

[Télécharger la fiche de renseignement nécessaire pour l'envoi d'échantillons au laboratoire INRAE - UR1290 BIOGER.](#)

Résistance des variétés de blé tendre à la Rouille jaune - échelle 2025

Références

Nouveautés et variétés récentes

Résistants

SHREK	RGT PROPULSO	INTENSITY	RGT MAJESKO	CONQUISTADOR	INTRODUCTOR			
SY TRANSITION	LG AIKIDO	KWS ASTRUM	ACCOMPLY	KARABOL	KINGKONG	LG AERO	OLAF	
			PAILLEDOR	RGT INDEXO	RGT KOESIO	SU MASTER	THERMIDOR	

Assez résistants

KWS SPHERE	KWS EXTASE	KWS ERRUPTIUM	JUNIOR	ACADEMY	KAKTUS	KWS ETOILE	KWS GLOBE	SU ELECTRON
	RGT PACTEO	LG ABRAZO	LG ABILENE	OUTDOOR	SU HYLORD	WPB MEDINA		
	PONDOR	KWS ULTIM	ARCACHON	SU HANKEE				
		KWS PERCEPTIUM	BALZAC					

Moyennement sensibles

			KAROQUE	GEPOLIS	LG NIKLAS	RGT FARMEO	SU HYCLASS	SU PULSION
RGT LETSGO	LG AUDACE		LG ABSALON	SPIROU	SU SAUVIGNON			
			RGT LUXEO	FABULOR	RGT NOBELLO	RGT SUNDEO	SU HYSTORIC	

Assez sensibles

			LG ARLETY	SU HYBISCUS				
				BELZEBUTH	FACILITY	KARDIGAN	SU HORIZON	
	JERIKO	CHEVIGNON		GENERIK	KWS MILLESIME	LID PAVANE	RGT PROFUSIO	RGT VALPARAISO

Très sensibles

	SU HYREAL	COMPLICE						
			CELEBRITY	CHAMDOR	LID MACUMBA	RGT LOOKEO		
				AUCHY				
			PRESTANCE					

() à confirmer

Source : essais pluriannuels de post-inscription (ARVALIS et partenaires) et d'inscription (CTPS/GEVES).

Évaluation du risque

En présence de symptôme, le risque est fort.

Il convient de rester vigilant et de surveiller d'éventuelles apparitions de symptômes.

Surveillez en priorité les variétés sensibles et rester attentif à son développement sur les variétés tolérantes.

• Rouille brune

Cette maladie a été observée dans une parcelle.

Les **résultats du modèle SPIROUIL** sont proches à ceux de la semaine précédente. Ils montrent une évolution rapide courant mars. Pour les postes de Poitou-Charentes, le niveau de risque a dépassé **celui de l'année de référence haute pour les semis du 15 octobre**.

Période de risque : à partir du stade « 2 nœuds ».

Seuil indicatif du risque : apparition de pustules sur l'une des 3 feuilles supérieures.

Évaluation du risque

En absence de symptômes le **risque rouille brune est faible**.

Les conditions optimales à son développement se situent entre 15 et 25°C.

Surveillez les variétés sensibles, au stade de sensibilité, notamment sur les parcelles de la bordure océanique, où humidité et douceur peuvent favoriser son développement.

• Pucerons

Ils sont notés cette semaine dans une parcelle en Charente. Leur présence sur le feuillage est généralement supportable, mais leur passage sur les épis peut devenir dommageable pour la production en cas d'atteinte du seuil indicatif du risque.

Surveillez surtout leur progression sur les épis ainsi que la présence d'auxiliaires qui, ces dernières années ont régulé suffisamment les populations pour éliminer les risques de dégâts.

Période de risque : épiaison (BBCH 51) à grain pâteux (BBCH 83).

Seuil indicatif du risque : 1 épi sur 2 colonisés par au moins 1 puceron.

Évaluation du risque

Le **risque est actuellement faible**.

L'observation des différents auxiliaires permet de vérifier la régulation naturelle avant l'arrivée en période de risque. La forte présence d'auxiliaires devrait suffire à réguler les populations.

• Cécidomyie orange

Ce ravageur n'est pas encore observé, mais nous rentrons dans la période de sensibilité pour les parcelles précoces et il convient de **mettre vos cuvettes en place**.

Dans les zones historiques cécidomyies (voir carte ci contre), la surveillance est particulièrement recommandée. L'observation de ce ravageur se pratique du stade épiaison au stade floraison, à l'aide de 2 cuvettes jaunes espacées de plusieurs mètres notamment sur les variétés sensibles.

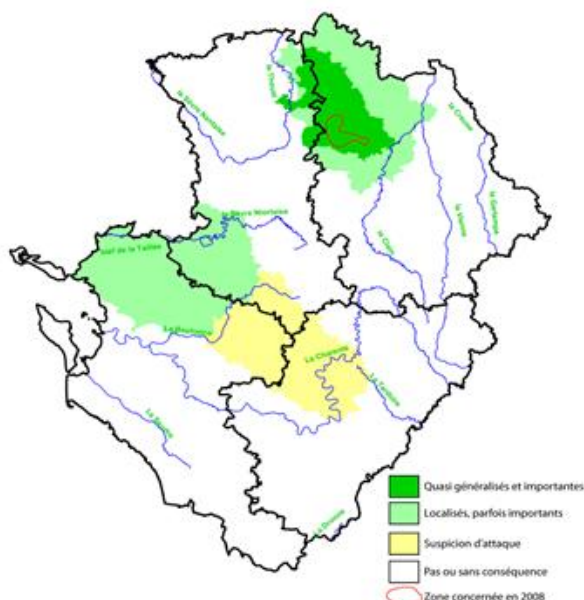
- Haut de la cuvette à positionner à la base des épis,
- Remplir la cuvette avec un fond d'eau savonneuse et du gros sel,
- Relever tous les 2 jours à la même heure (matin ou soir) jusqu'à l'apparition des cécidomyies,
- Dès les 1^{ères} captures, effectuer un relevé quotidien.



Adultes femelles
(2-3 mm)



Secteurs d'attaques en 2008-2009



Période de risque : du stade épiaison au stade floraison.

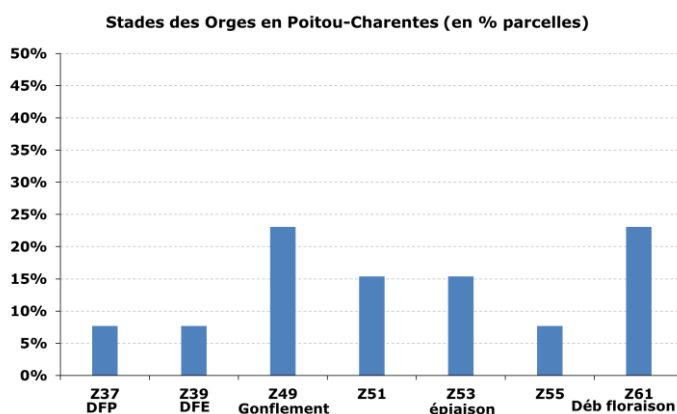
Seuil indicatif du risque : 10 captures en 24 h ou 20 en 48 h en moyenne par cuvette jaune.

ORGE D'HIVER

• Stade phénologique et état de la culture

Les orges d'hiver du réseau sont entre Dernière Feuille Pointante (BBCH 37) et début floraison (BBCH 61).

Les parcelles les plus avancées sont hors période de risque pour la majorité des maladies foliaires. Une protection contre ces maladies a été réalisée dans la majorité des parcelles du réseau.



• Helminthosporiose de l'orge

Cette maladie est en progression, elle est maintenant observée dans 5 des 10 parcelles. Cependant, ces parcelles sont maintenant hors période de risque.

Période de risque : du stade « 1 nœud » (31) au stade « gaine éclatée » (47).

Seuil indicatif du risque :

- Variétés sensibles : plus de 10 % des feuilles atteintes.
- Variétés moyennement et peu sensibles : plus de 25 % des feuilles atteintes.

Évaluation du risque

Certaines parcelles sont encore en période de risque. **Le risque est modéré à fort** selon les situations. **Observez vos parcelles.**

Pour les parcelles en période de risque, en cas de présence également de Rhynchosporiose, le risque est à évaluer en comptabilisant l'ensemble des taches de ces deux maladies dès le stade « 1 nœud » (si la somme des feuilles atteintes par l'une ou l'autre des maladies dépasse 10 ou 25 % (selon la sensibilité variétale), le seuil est atteint).



Méthodes alternatives.

Choix variétal : privilégier les variétés présentant une bonne tolérance Note >6.

• Rhynchosporiose de l'orge

Les symptômes sont notés dans 4 des 10 parcelles observées. Ces parcelles sont hors période de risque.

Période de risque : du stade « 1 nœud » (31) au stade « sortie des barbes » (49).

Seuil indicatif du risque :

- Variétés sensibles : plus de 10 % des feuilles atteintes et plus de 5 jours avec pluies > 1 mm depuis le stade « 1 nœud » (31).
- Variétés moyennement et peu sensibles : plus de 10 % des feuilles atteintes et plus de 7 jours avec pluies > 1 mm depuis le stade « 1 nœud » (31).



Évaluation du risque

La réalisation de nouvelles contaminations pour cette maladie est peu probable. Certains orges arrivent en fin de période de sensibilité, le risque lié à cette maladie est faible notamment pour les variétés moyennement et peu sensibles.

Observez vos parcelles encore en période de sensibilité.

Pour les parcelles en période de risque, en cas de présence également d'helminthosporiose, le risque est à évaluer en comptabilisant l'ensemble des taches de ces deux maladies dès le stade « 1 nœud » (si la somme des feuilles atteintes par l'une ou l'autre des maladies dépasse 10 ou 25 % (selon la sensibilité variétale), le seuil est atteint.

- **Rouille naine de l'orge :**

Non détectée dans les parcelles observées.

Période de risque : du stade « 1 nœud » (31) au stade « gaine éclatée » (47).

Seuil indicatif du risque :

- Variétés sensibles : Plus de 10% des feuilles atteintes,
- Variétés moyennement et peu sensibles : Plus de 50% des feuilles atteintes.

Évaluation du risque

Des parcelles sont encore en période de risque. Surveillez celles avec des variétés sensibles.

Pour information :

- Gestion des résistances aux fongicides : [note commune 2026 INRAE, Anses, Arvalis – Institut du Végétal](#)

MAÏS

- **Situation**

4 des 6 parcelles du réseau sont entre levée et 3 feuilles, les autres sont en cours de levée.

- **Oiseaux prédateurs**

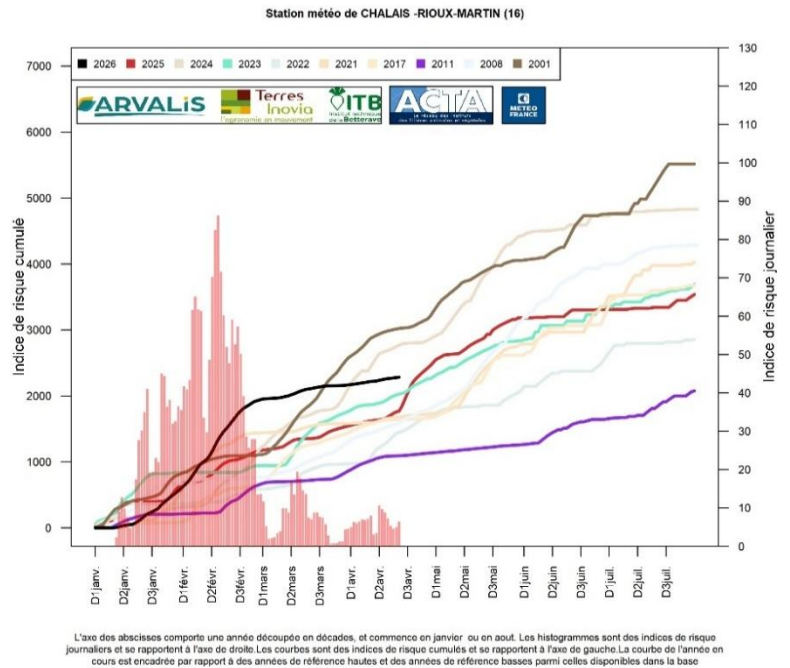
La visite des parcelles pendant les heures d'activité de ces prédateurs et la pose d'effaroucheurs restent des solutions efficaces pour limiter les dégâts, à condition de ne pas les installer trop tôt avant leur arrivée, d'éviter le plus possible l'accoutumance des oiseaux, de les disposer en nombre suffisant et de les déplacer régulièrement.

La présence de populations importantes, notamment dans un environnement favorable, nécessite le déploiement d'autres moyens de régulations. **Surveillez vos parcelles.**

• Limaces

Aucune attaque signalée pour le moment.

Le risque annuel calculé par le modèle climatique « Limace » est actuellement à un niveau modéré et reste globalement en dessous de l'an dernier (Cf. graphique ci-contre). Quant au risque journalier, il est également faible.



Évaluation du risque :

L'activité des populations est actuellement faible. **Surveillez les limaces et leurs attaques sur plantes notamment dans les situations favorables.**



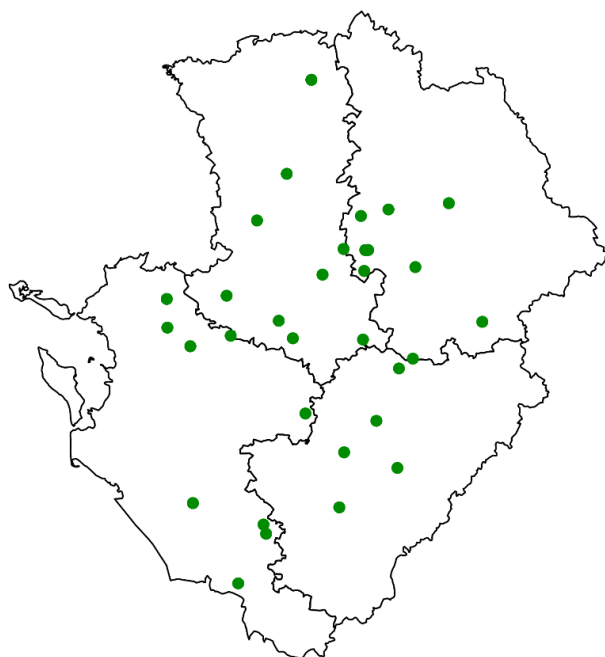
Les notes nationales de biodiversité à découvrir : [Coléoptères & santé des agro-écosystèmes](#).

Colza

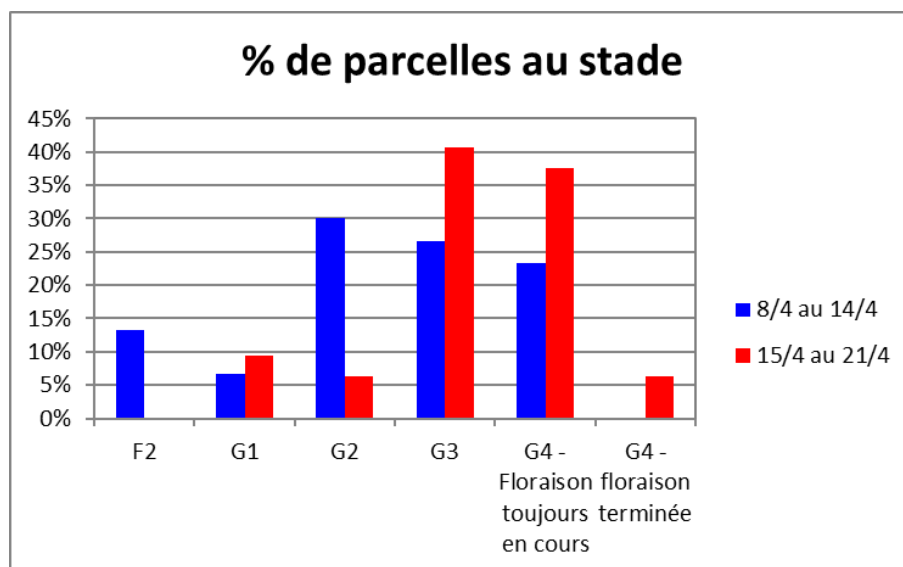
- **Météo** (cliquez ici)
- **Stade phénologique et état de la culture**

32 parcelles du réseau Poitou-Charentes sont observées cette semaine.

Les stades vont du stade G1 au stade G4 « Floraison terminée ».



Carte des parcelles de colza observées du 15 au 21 avril 2026
(Terres Inovia)



Evolution des stades du colza en % de parcelles
(Terres Inovia)

• Sclérotinia

Les parcelles du réseau ont atteint ou dépassé le seuil de prise en compte du risque.

Période de risque : à partir des 10 premières siliques avec une longueur inférieure à 2 cm, chute des premiers pétales (BBCH 70) jusqu'à la fin de la floraison.

Évaluation du risque



Le niveau de risque parcellaire peut être évalué selon :

- les indicateurs de pétales contaminés (le kit pétales),
- le nombre de cultures sensibles dans la rotation,
- les attaques des années antérieures sur la parcelle,
- les conditions climatiques humides, au moment de la période de contamination, favorables à la germination des sclérotés.

Le climat durant toute la floraison favorisera ou non l'expression de la maladie : une humidité relative de plus de 90 % dans le couvert durant 3 jours pendant la floraison et une température moyenne journalière supérieure à 10°C.



Attention : tenir compte de l'évolution de la résistance du sclérotinia aux fongicides SDHI.

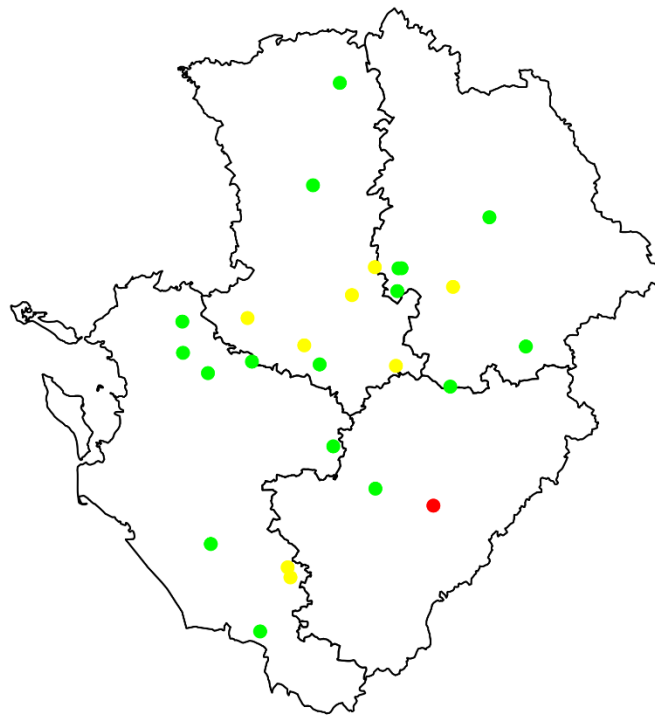
• Pucerons cendrés

Observations terrain

Les pucerons cendrés sont observés cette semaine dans 9 parcelles du réseau sur 26 :

- 7 parcelles ont entre 0,1 et 0,5 colonie par m²
- 1 parcelle a 1 colonie par m²
- 1 parcelle a 2 colonies par m²

Il est important de contrôler les **bordures** mais aussi **l'intérieur** des parcelles.



Carte d'observation des pucerons cendrés sur les colzas en parcelle du 15 au 21 avril 2026

Point rouge : pucerons cendrés présents ≥ 2 colonies/m²

Point jaune : pucerons cendrés présents < 2 colonies/m²

Point vert : pucerons cendrés absents

(Terres Inovia)

Avec la limitation des solutions efficaces pour la prise en compte du risque pucerons cendrés lorsque les colonies sont bien implantées, il est encore plus important de diagnostiquer plus tôt le début des infestations.

Période de risque : A partir de la montaison jusqu'à la fin du stade G4 (10 premières siliques sont bosselées).

Seuil indicatif de risque : 2 colonies présentes par m² de culture.

Évaluation du risque

Le risque est variable actuellement :

- il est **faible** à **modéré** pour les parcelles avec < 2 colonies/m²
- il est **fort** pour les parcelles avec ≥ 2 colonies/m²

Il faut surveiller régulièrement l'évolution des populations de pucerons cendrés.

La présence d'auxiliaires est à prendre en compte dans la limitation du développement des insectes en parcelle.

Pour rappel : différence entre colonie et manchon

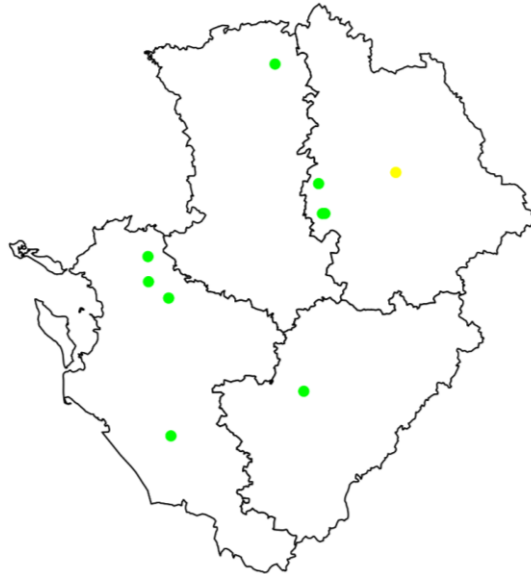


Colonie de pucerons (une dizaine d'individus ; photos de gauche) et manchon (plusieurs générations ; photo de droite)
(Terres Inovia)

• Charançons des siliques

Observations terrain

Les charançons des siliques sont observés cette semaine dans une parcelle du réseau Poitou-Charentes avec 0,01 charançon par plante.



Carte d'observation des charançons des siliques sur les colzas en parcelle du 15 au 21 avril 2026

Point jaune : charançons des siliques présents < 0,5 insecte/plante

Point vert : charançons des siliques absents
(Terres Inovia)

Période de risque : de G1-G2 (BBCH 70-71, formation des premières siliques et chutes des premiers pétales) à G4 (BBCH 73, 10 premières siliques bosselées).

Seuil indicatif du risque : la nuisibilité directe est faible mais une interaction forte avec les cécidomyies peut provoquer des éclatements de siliques responsables de dégâts pouvant être significatifs. Le contrôle du charançon des siliques permet de maîtriser l'impact des cécidomyies. En début d'infestation, le contrôle du ravageur en bordure de parcelle peut suffire à maîtriser les dégâts. **Le seuil retenu est de 1 charançon pour deux plantes.**

Évaluation du risque



Avec les informations disponibles, le risque est actuellement **faible**. Toutes les parcelles sont en pleine période de risque.

• Autres bioagresseurs

Mycosphaerella

La maladie est observée sur feuilles dans une parcelle située à BRIE (16).

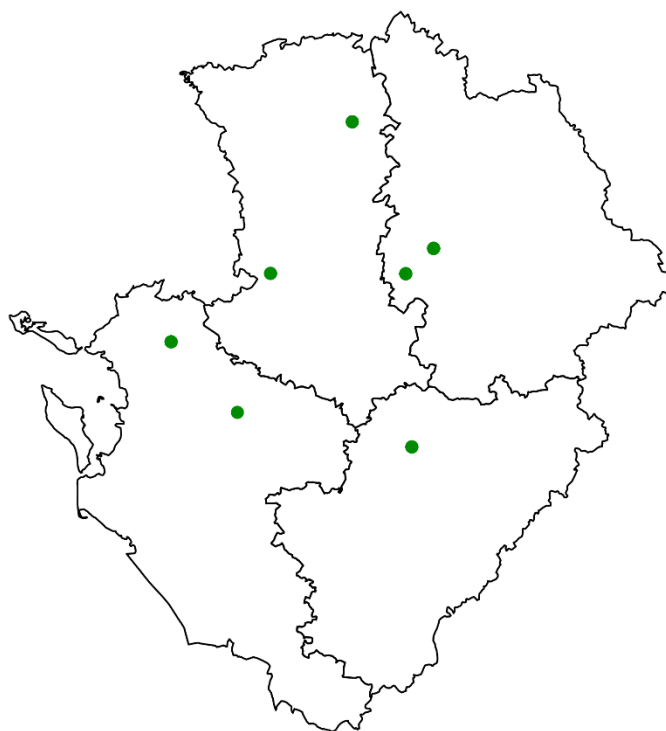
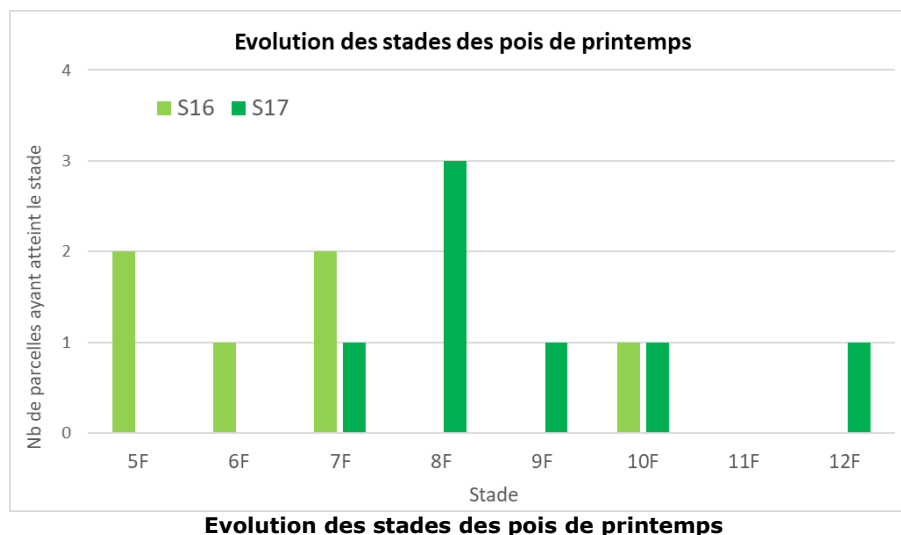
Hors réseau, certaines parcelles qui étaient déjà impactées par d'autres problématiques (larves d'altises, de charançons, méligèthes, retard de floraison, apports d'azote tardifs...) ont déjà de forts symptômes de mycosphaerella sur feuilles.

Lors de la prise en compte du risque sclérotinia au stade G1 (BBCH 70), il faudra également considérer la présence de mycosphaerella.

Pois protéagineux de printemps

- **Stade**

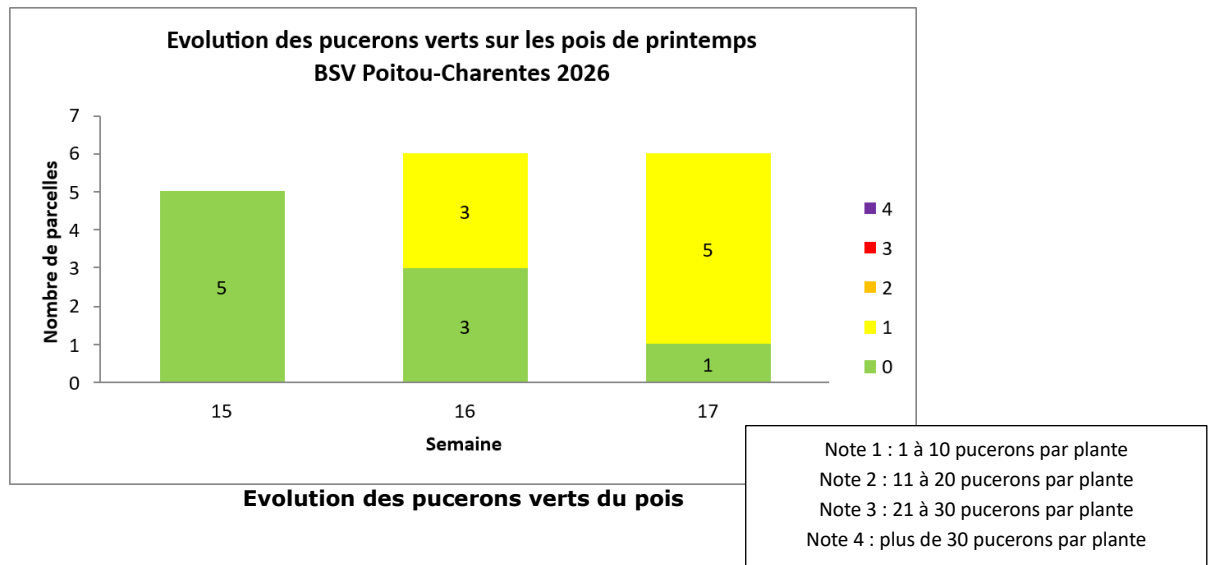
7 parcelles de pois de printemps sont observées cette semaine dans le réseau BSV Poitou-Charentes. Les stades sont entre le stade 7 feuilles et 12 feuilles.



Carte des parcelles de pois de printemps observées du 15 au 21 avril 2026

- **Puceron vert du pois (*Acyrtosiphon pisum*)**

Les pucerons verts du pois sont observés dans 6 parcelles du réseau cette semaine à la note de 1 : 1 à 10 pucerons verts par plante.



Période de risque : de la levée (BBCH09) à la fin du stade limite d'avortement (2-3 semaines après la fin floraison) (BBCH 79).

Seuil indicatif de risque :

La nuisibilité évolue selon le stade de la plante, le pois étant plus ou moins sensible à la nuisibilité directe mais également indirecte via les viroses. Les jeunes stades restent les plus sensibles.

- **Levée à 6 feuilles : ≥10% de plantes avec pucerons**
- **6 feuilles - avant début floraison : ≥ 5-10 pucerons/plantes**
- **Début floraison - fin floraison + 15 jours : ≥ 20-30 pucerons/plantes**

Le risque des pucerons est à relativiser au regard de l'activité des auxiliaires constatés (coccinelle, syrphes, parasitoïdes, etc). En présence d'auxiliaires, renouveler régulièrement le comptage afin de définir si ces auxiliaires peuvent maîtriser la population de pucerons.

Astuce : pour faciliter l'observation des pucerons, secouer 2 à 4 plantes au-dessus d'un support clair (type papier rigide format A4). Compter sur ce support le nombre moyen de pucerons obtenu par plante. Renouveler l'opération dans d'autres points d'observations.

Évaluation du risque



Le risque est actuellement **faible** à **modéré** actuellement.

Les auxiliaires (coccinelles, syrphes...) doivent également être identifiés et suivis afin de permettre une analyse plus précise du risque pucerons.

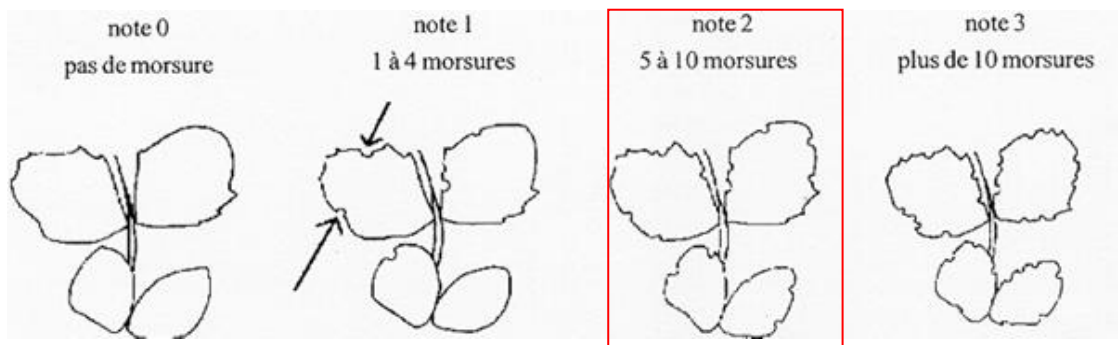
Pour rappel, les pucerons sont vecteurs de viroses, dont les symptômes commencent à être visibles dans les parcelles en fin de floraison.

- **Sitone du pois (*Sitona lineatus*)**

La présence de morsures de sitones n'est pas observée cette semaine dans les parcelles du réseau.

Période de risque : de la levée au stade 6 feuilles

Seuil indicatif de risque : note 2 : 5 à 10 morsures par plante, sur les dernières feuilles.



Évaluation du risque

Le risque est actuellement **faible**, la période de risque est dépassée pour les parcelles.

Leviers agronomiques

Soigner l'implantation permet une levée rapide des pois, les rendant plus à même de résister aux attaques des ravageurs de début de cycle.



Sitone du pois
(Terres Inovia)

- **Complexe ascochytose/bactériose/colletotrichum**

L'ascochytose est observée dans une parcelle de pois de printemps située à SAINT-MAXIRE (79). 50% des plantes sont touchées et 1 à 5 % de surface foliaire est atteinte.

Période de risque

De la sortie d'hiver jusqu'à la fin du stade limite d'avortement (BBCH 19 à BBCH 79).

Évaluation du risque

Le risque est **faible** actuellement.

Son évolution est à surveiller de près.

La clé de reconnaissance des maladies aériennes du pois est accessible dans le BSV n°10 pour plus d'informations.

Les structures partenaires dans la réalisation des observations nécessaires à l'élaboration du Bulletin de santé du végétal Nouvelle-Aquitaine Grandes cultures / Edition Poitou-Charentes sont les suivantes :

Agriculteurs, Agri Distri Services, ARVALIS INSTITUT DU VEGETAL, Bien aimé négoce, CA 17, CA79, CA86, CAP Faye sur Ardin, CAVAC, CAVAC Villejesus, CEA Loulay, Coop La Tricherie, Coop de Mansle-Aunac, Coop Saint Pierre de Juillers, Coop Sèvre et Belle, Ets Lamy, FDCETA 17, FREDON N-A, Lycée Xavier Bernard, NEOLIS, OCEALIA, Soufflet Agriculture, Terre Atlantique, Terrena Innovation, Terres Inovia ; CA 16 ; COOPERATIVE DE MATHA, EI.BOTET, ELICITPLANT, ETS FERRU, ISIDORE, LYCEE AGRICOLE ; OXAGRI, VITIVISTA, VSN NEGOCE..

Ce bulletin est produit à partir d'observations ponctuelles réalisées sur un réseau de parcelles. S'il donne une tendance de la situation sanitaire régionale, celle-ci ne peut pas être transposée telle quelle à chacune des parcelles. La Chambre Régionale d'Agriculture Nouvelle-Aquitaine dégage donc toute responsabilité quant aux décisions prises par les agriculteurs pour la protection de leurs cultures. Celle-ci se décide sur la base des observations que chacun réalise sur ses parcelles et s'appuie le cas échéant sur les préconisations issues de bulletins techniques (la traçabilité des observations est nécessaire).