



**CHAMBRES
D'AGRICULTURE
BOURGOGNE-FRANCHE-COMTÉ**

GRANDES CULTURES

CAMPAGNOLS DES CHAMPS du 28/04/2026

**BULLETIN DE SANTÉ DU VÉGÉTAL
de Bourgogne-Franche-Comté**



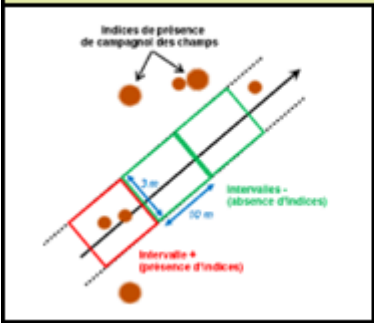
La colonisation des parcelles agricoles par le campagnol des champs se fait à partir des zones présentant une couverture herbacée permanente (prairies permanentes, bandes enherbées en lisière de cultures...) et des zones de végétation semi-permanente (luzernes, trèfles...) vers les cultures.



Depuis 2018, 23 transects indiciaires (méthode permettant d'appréhender la dynamique des populations de micromammifères) parcourant cette catégorie de milieux sont suivis en Bourgogne Franche-Comté.

Ces données de surveillance globale sont indispensables dans la mise en œuvre d'actions de lutte intégrée contre le campagnol des champs dans les systèmes en ACS (Agriculture de Conservation des Sols). De plus, elles sont utiles à la compréhension de la dynamique spatiale et temporelle des populations de campagnols des champs à l'échelle régionale.

Principe des transects indiciaires



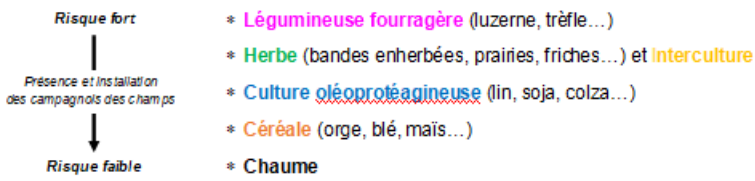
Objectif : Mesurer en pourcentage une densité relative de campagnols des champs

Échelle : Intra-communale ou groupes de parcelles

Méthode : Parcourir à pied des intervalles réguliers (tous les 10 mètres) le long d'un parcours fixe de plusieurs kilomètres et noter, dans chacun des intervalles observés, la présence ou l'absence d'indice frais de campagnol des champs sur une largeur de 3 m, soit 1,5 m de part et d'autre du parcours

Calcul :

Les résultats des observations de campagnols des champs au printemps 2026 sont présentés ci-après sous la forme de cartes. Les grands types d'occupation des sols y sont également représentés selon 6 catégories propices à la présence et l'installation des campagnols des champs :



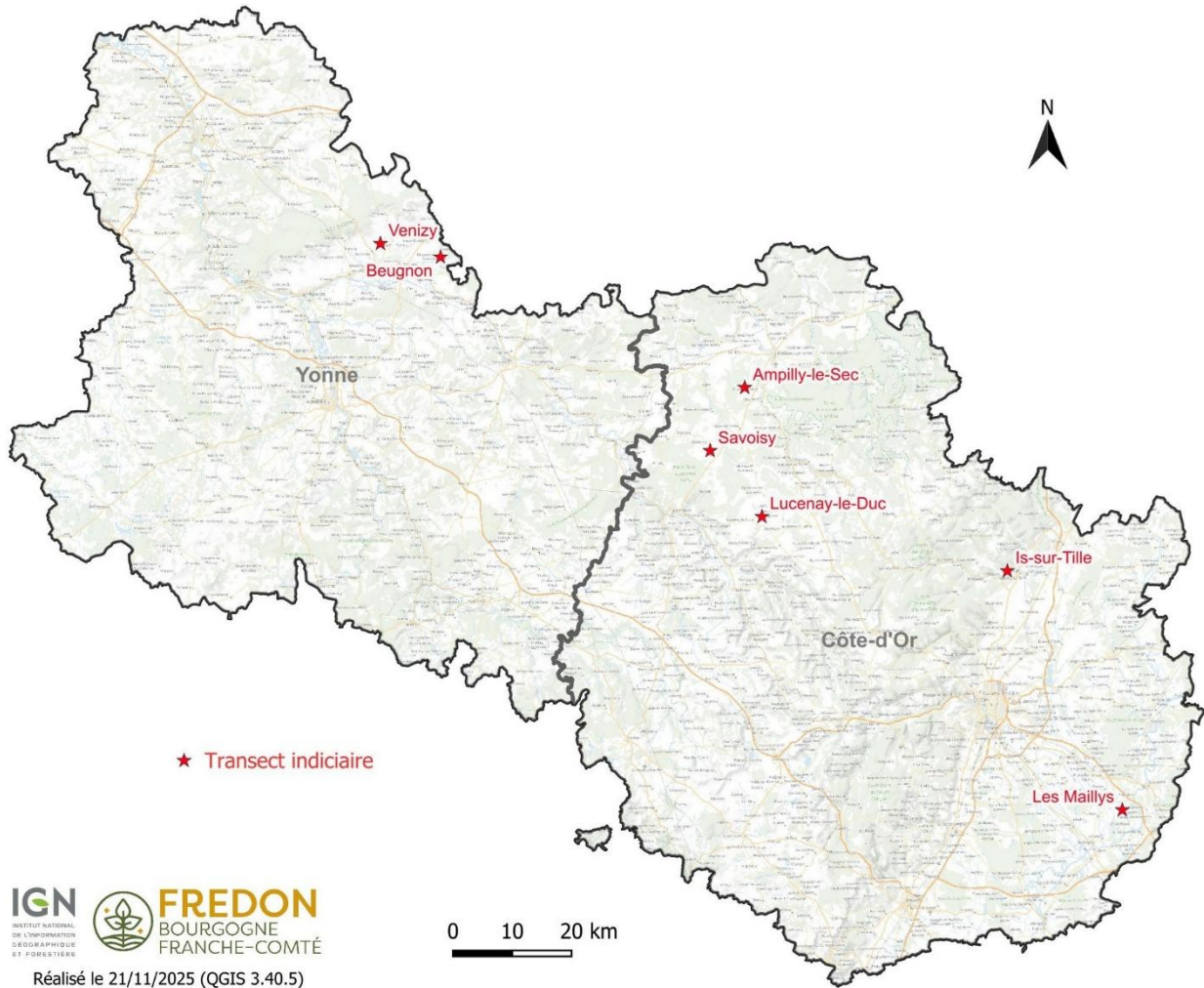
De plus, deux graphiques viennent compléter ces observations :

- la densité relative de campagnols des champs en fonction de l'occupation du sol au printemps 2026
- l'évolution des populations de campagnols des champs au cours des années de suivi.

A noter que les habitats non propices aux campagnols des champs (zone non agricole, bosquet, labour...) sont représentés en rouge sur les cartes ci-dessous et ne sont pas pris en compte dans les graphiques.

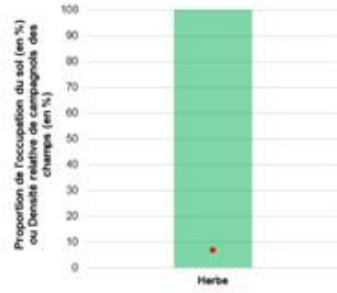
11 suivis spatio-temporels des dynamiques des populations de campagnols des champs en Bourgogne

Départements de la Côte d'Or et de l'Yonne

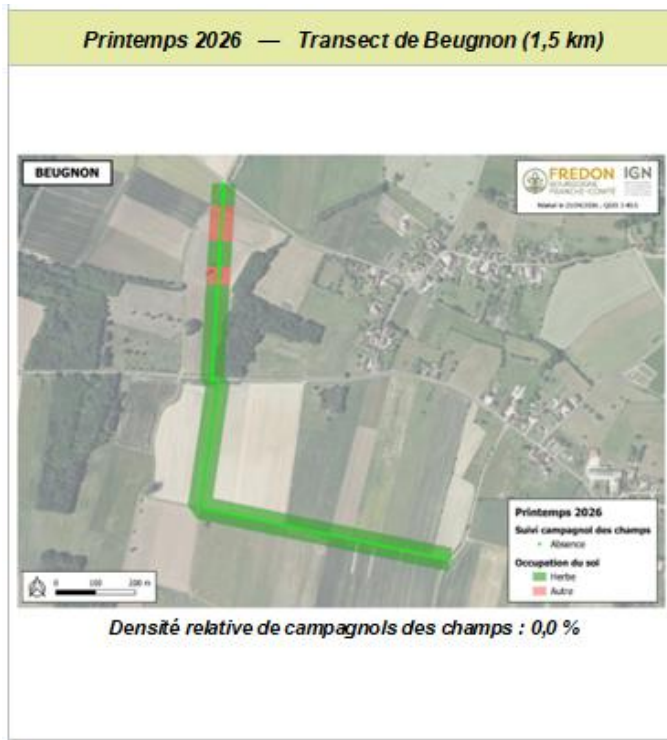




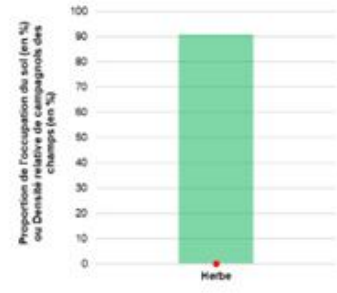
Densité relative de campagnols des champs (point rouge) en fonction de l'occupation du sol (histogramme)



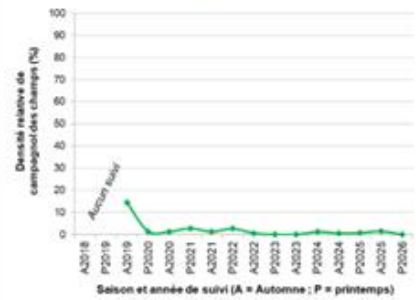
Evolution temporelle des populations de campagnols des champs



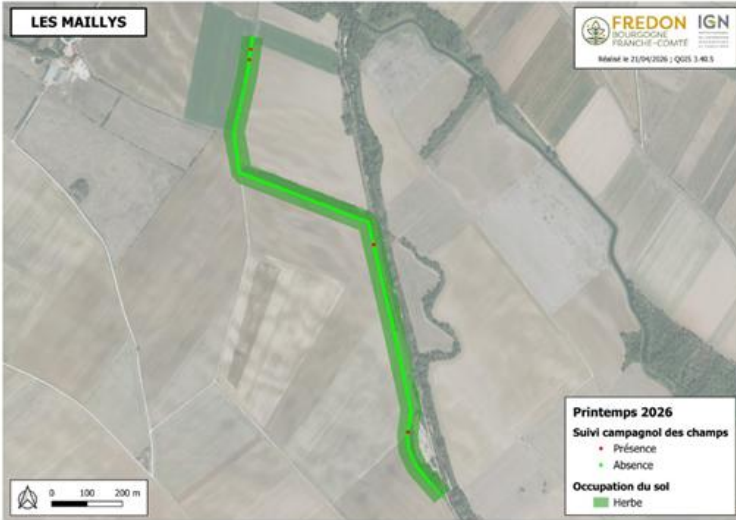
Densité relative de campagnols des champs (point rouge) en fonction de l'occupation du sol (histogramme)



Evolution temporelle des populations de campagnols des champs

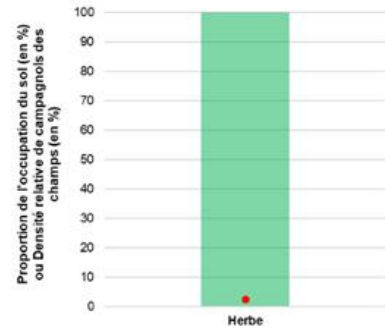


Printemps 2026 — Transect de Les Maillys (1,6 km)

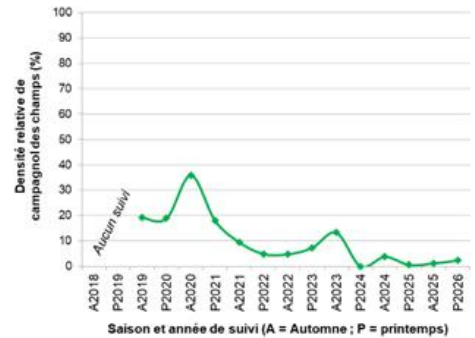


Densité relative de campagnols des champs : 2,4 %

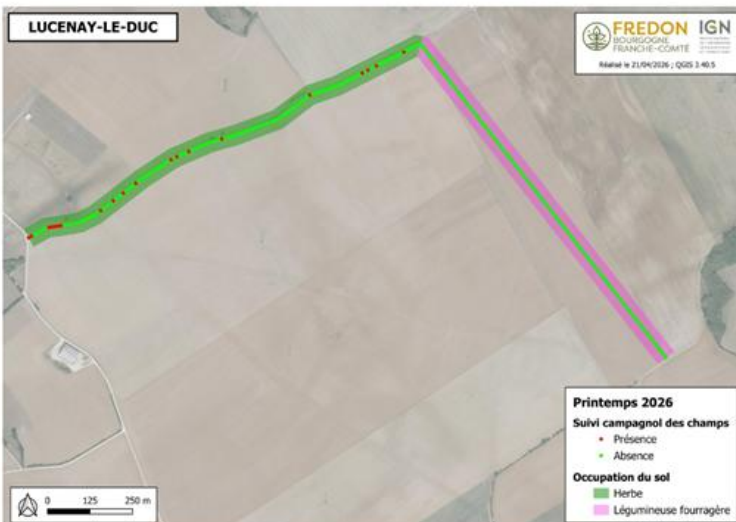
Densité relative de campagnols des champs (point rouge) en fonction de l'occupation du sol (histogramme)



Evolution temporelle des populations de campagnols des champs

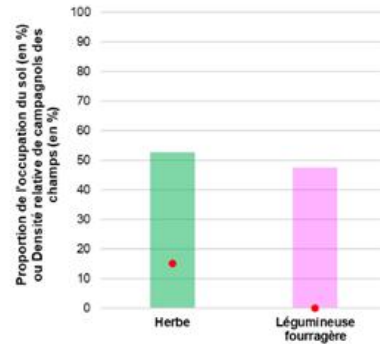


Printemps 2026 — Transect de Lucenay-le-Duc (2,5 km)

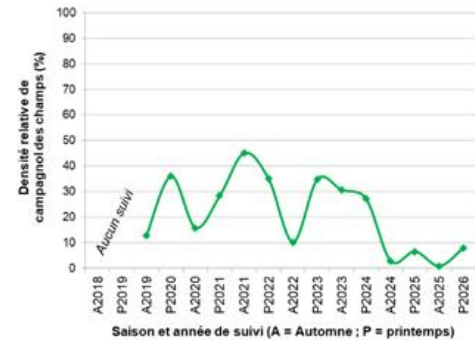


Densité relative de campagnols des champs : 7,9 %

Densité relative de campagnols des champs (point rouge) en fonction de l'occupation du sol (histogramme)



Evolution temporelle des populations de campagnols des champs

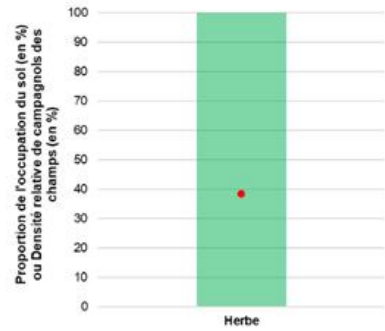


Printemps 2026 — Transect de Savoisy (2,1 km)

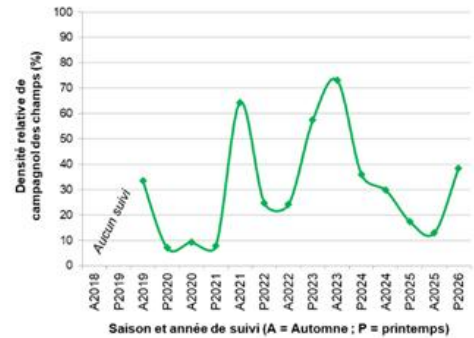


Densité relative de campagnols des champs : 38,5 %

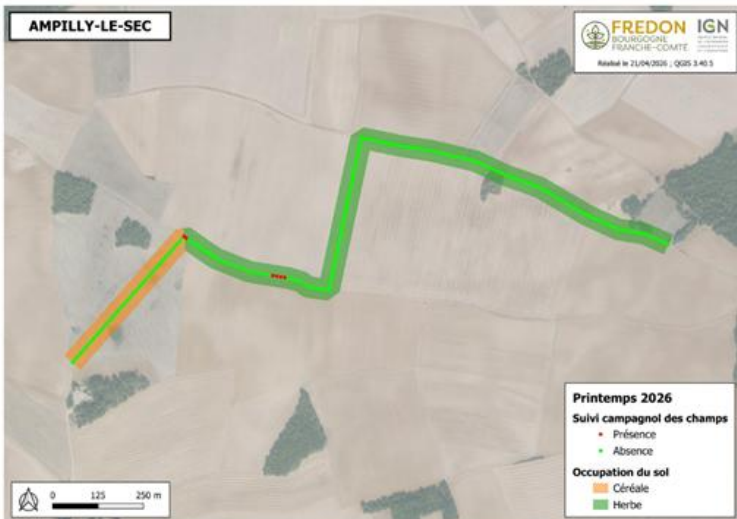
Densité relative de campagnols des champs (point rouge) en fonction de l'occupation du sol (histogramme)



Evolution temporelle des populations de campagnols des champs

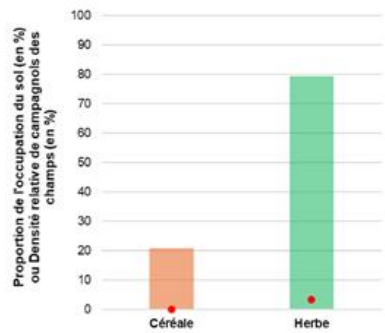


Printemps 2026 — Transect d'Ampilly-le-Sec (2,2 km)

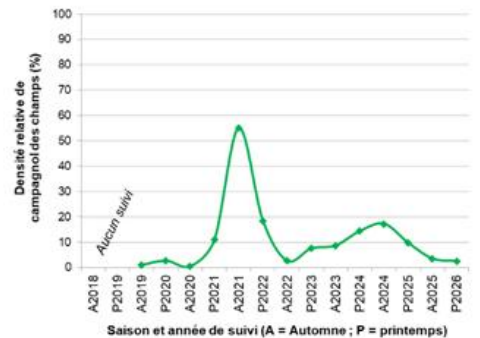


Densité relative de campagnols des champs : 2,5 %

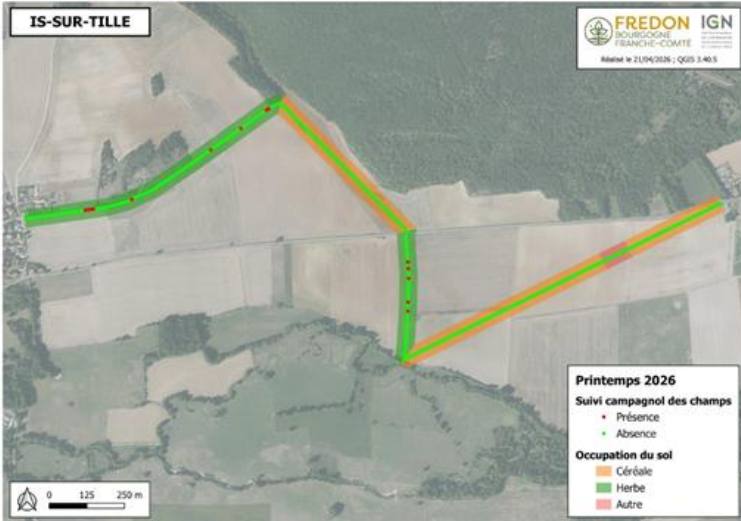
Densité relative de campagnols des champs (point rouge) en fonction de l'occupation du sol (histogramme)



Evolution temporelle des populations de campagnols des champs

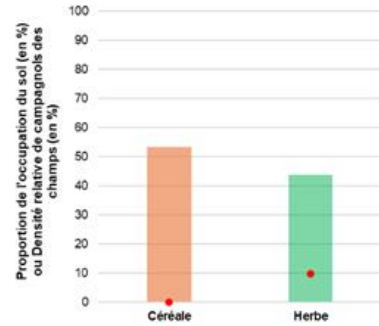


Printemps 2026 — Transect d'Is-sur-Tille (3,2 km)

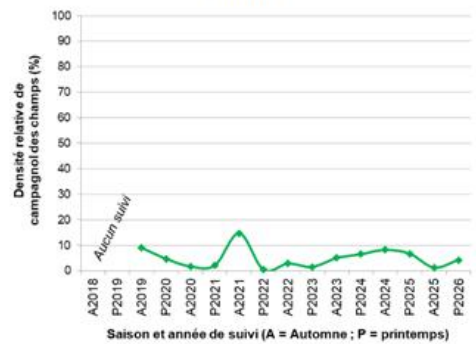


Densité relative de campagnols des champs : 4,3 %

Densité relative de campagnols des champs (point rouge) en fonction de l'occupation du sol (histogramme)



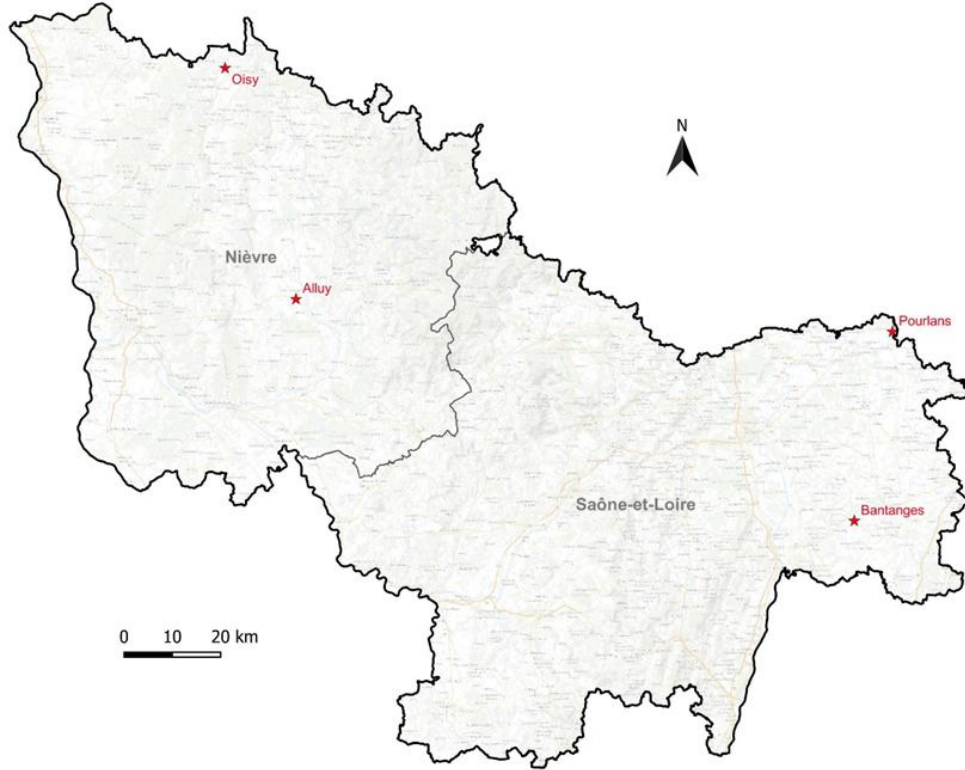
Evolution temporelle des populations de campagnols des champs



Départements de la Saône-et-Loire et de la Nièvre

Localisation des transects indiciaires

IGN FREDON
 BOURGOGNE
 FRANCHE-COMTÉ
 Réalisé le 14/11/2023 (QGIS 3.22.8)

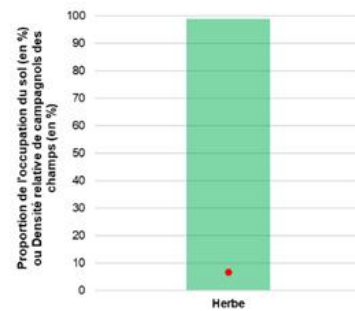


Printemps 2026 — Transect de Purlans (1,7 km)

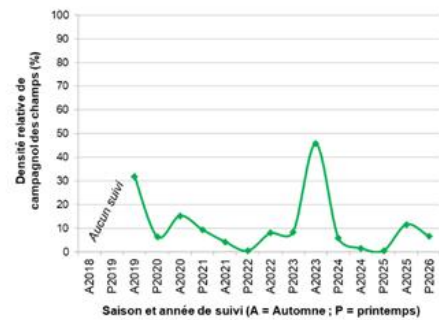


Densité relative de campagnols des champs : 6,7 %

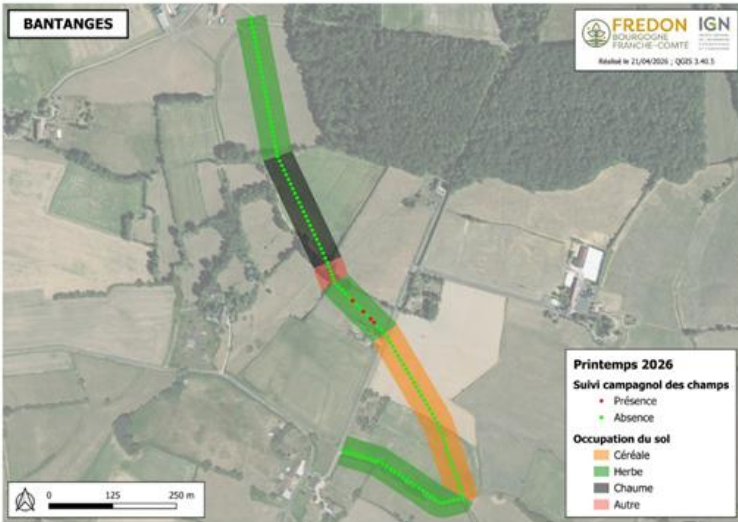
Densité relative de campagnols des champs (point rouge) en fonction de l'occupation du sol (histogramme)



Evolution temporelle des populations de campagnols des champs

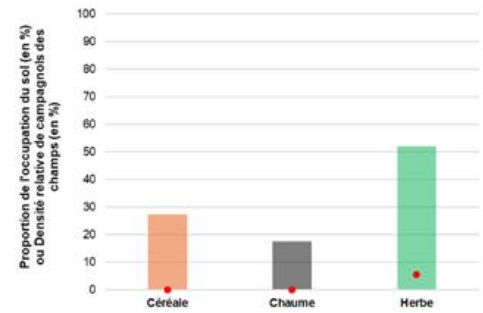


Printemps 2026 — Transect de Bantanges (1,3 km)

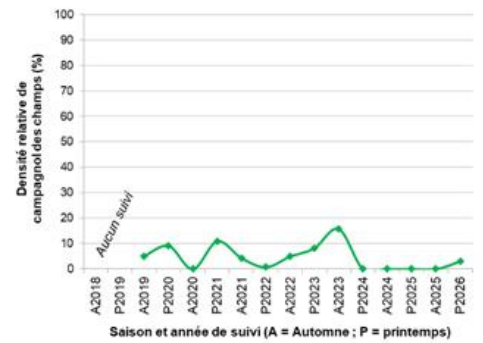


Densité relative de campagnols des champs : 3,0 %

Densité relative de campagnols des champs (point rouge) en fonction de l'occupation du sol (histogramme)



Evolution temporelle des populations de campagnols des champs

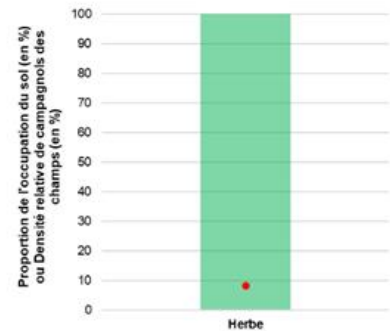


Printemps 2026 — Transect d'Oisy (1,7 km)



Densité relative de campagnols des champs : 8,0 %

Densité relative de campagnols des champs (point rouge) en fonction de l'occupation du sol (histogramme)



Evolution temporelle des populations de campagnols des champs

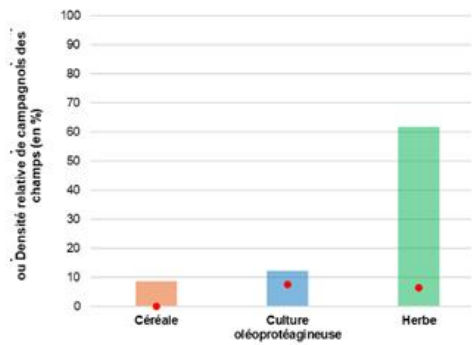


Printemps 2026 — Transect d'Alluy (1,9 km)

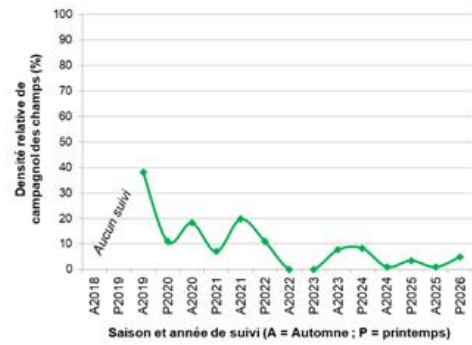


Densité relative de campagnols des champs : 4,9 %

Densité relative de campagnols des champs (point rouge) en fonction de l'occupation du sol (histogramme)



Evolution temporelle des populations de campagnols des champs

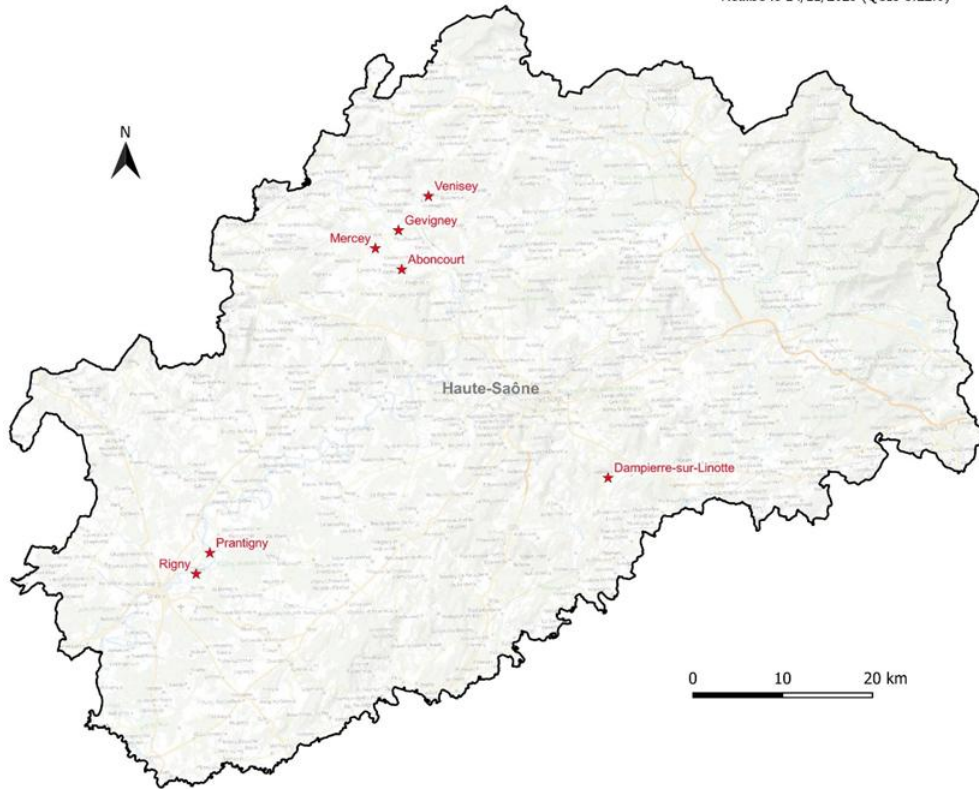


12 suivis spatio-temporels des dynamiques des populations de campagnols des champs en Franche-Comté

Département de la Haute-Saône

Localisation des transects indiciaires

IGN FREDON
BOURGOGNE
FRANCHE-COMTÉ
Réalisé le 14/11/2023 (QGIS 3.22.8)

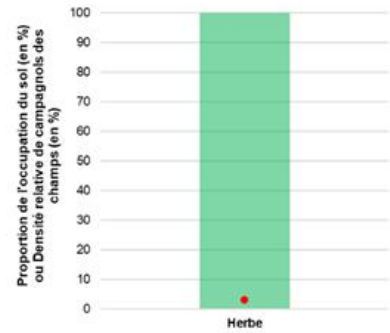


Printemps 2026 — Transect de Prantigny (1,3 km)

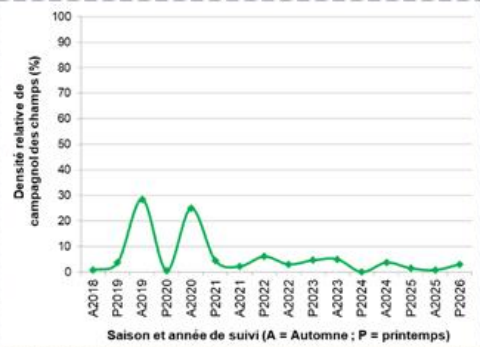


Densité relative de campagnols des champs : 3,0 %

Densité relative de campagnols des champs (point rouge) en fonction de l'occupation du sol (histogramme)



Evolution temporelle des populations de campagnols des champs

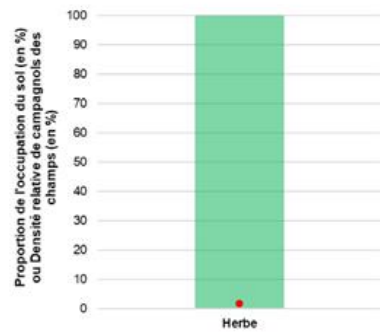


Printemps 2026 — Transect de Rigny (2,1 km)

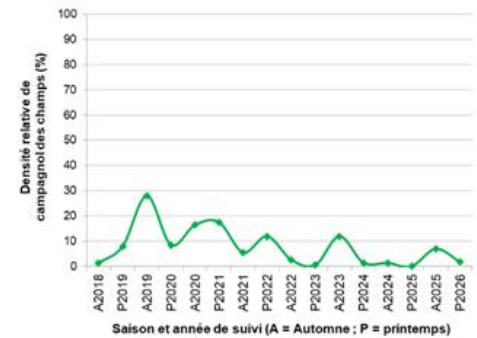


Densité relative de campagnols des champs : 1,8 %

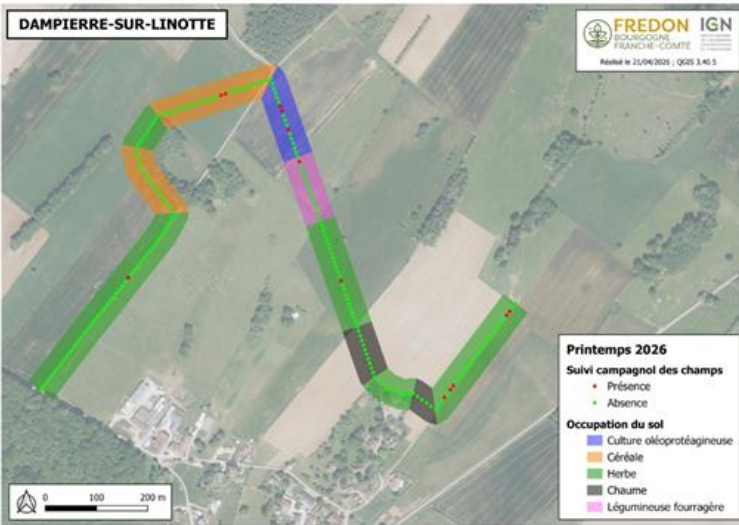
Densité relative de campagnols des champs (point rouge) en fonction de l'occupation du sol (histogramme)



Evolution temporelle des populations de campagnols des champs

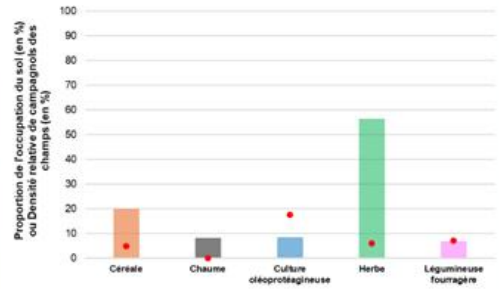


Printemps 2026 — Transect de Dampierre-sur-Linotte (1,9 km)

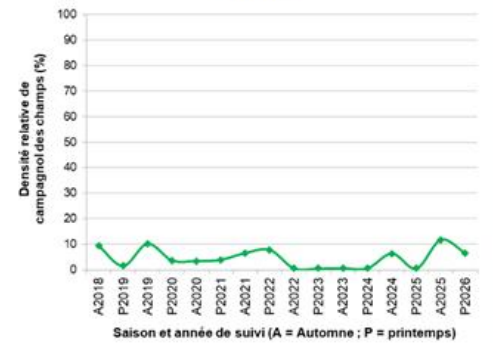


Densité relative de campagnols des champs : 6,5 %

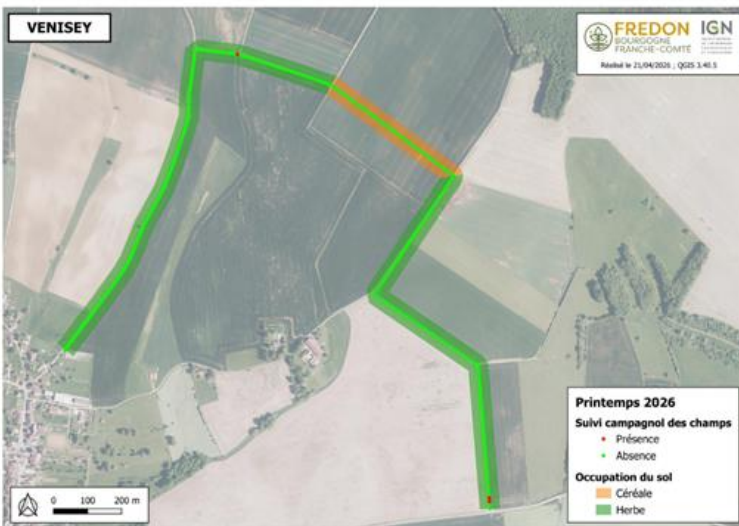
Densité relative de campagnols des champs (point rouge) en fonction de l'occupation du sol (histogramme)



Evolution temporelle des populations de campagnols des champs

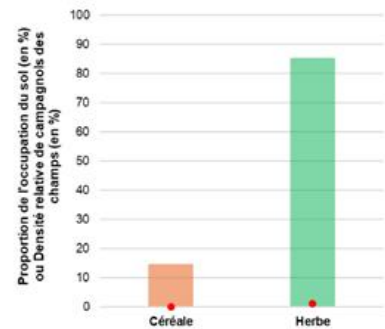


Printemps 2026 — Transect de Venisey (3,1 km)



Densité relative de campagnols des champs : 1,0 %

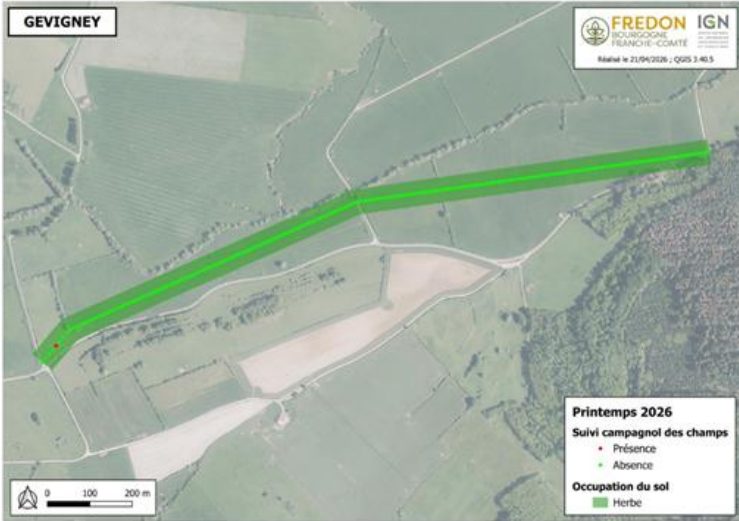
Densité relative de campagnols des champs (point rouge) en fonction de l'occupation du sol (histogramme)



Evolution temporelle des populations de campagnols des champs

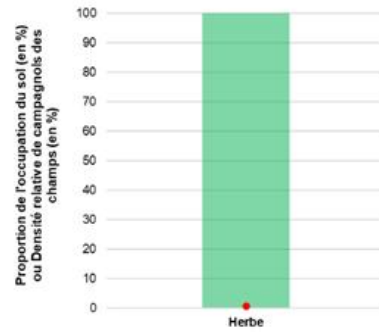


Printemps 2026 — Transect de Gevigney (1,7 km)

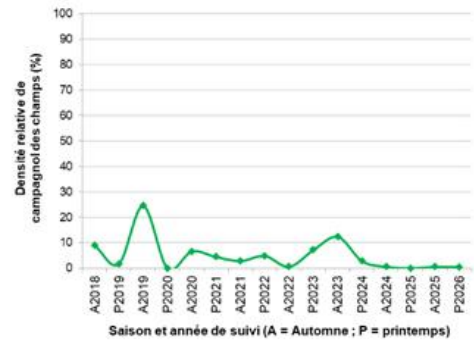


Densité relative de campagnols des champs : 0,6 %

Densité relative de campagnols des champs (point rouge) en fonction de l'occupation du sol (histogramme)



Evolution temporelle des populations de campagnols des champs

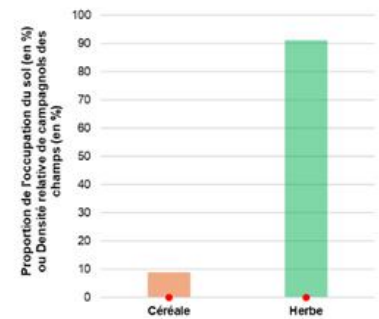


Printemps 2026 — Transect de Mercey (1,5 km)

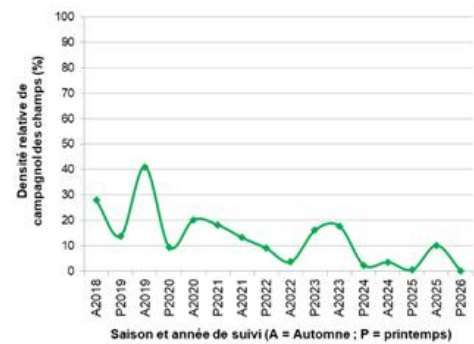


Densité relative de campagnols des champs : 0,0 %

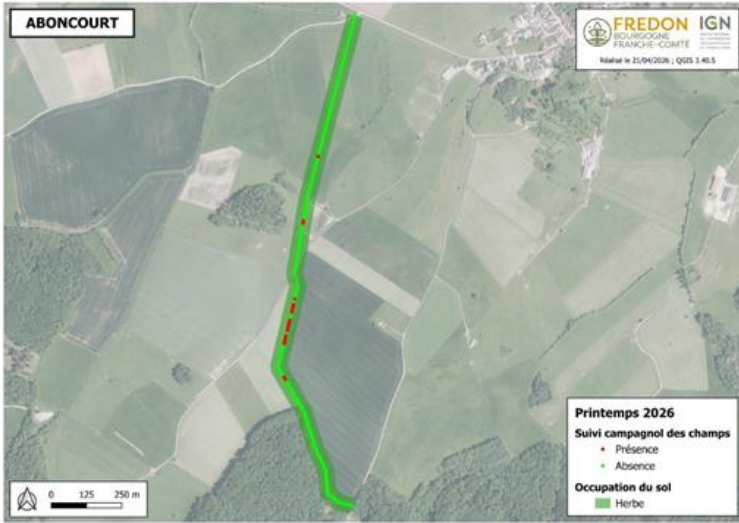
Densité relative de campagnols des champs (point rouge) en fonction de l'occupation du sol (histogramme)



Evolution temporelle des populations de campagnols des champs

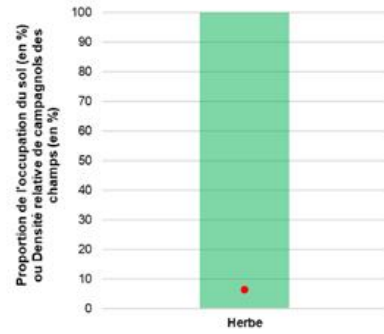


Printemps 2026 — Transect d'Aboncourt (1,9 km)

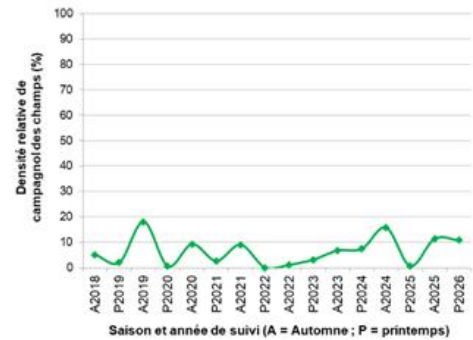


Densité relative de campagnols des champs : 10,8 %

Densité relative de campagnols des champs (point rouge) en fonction de l'occupation du sol (histogramme)



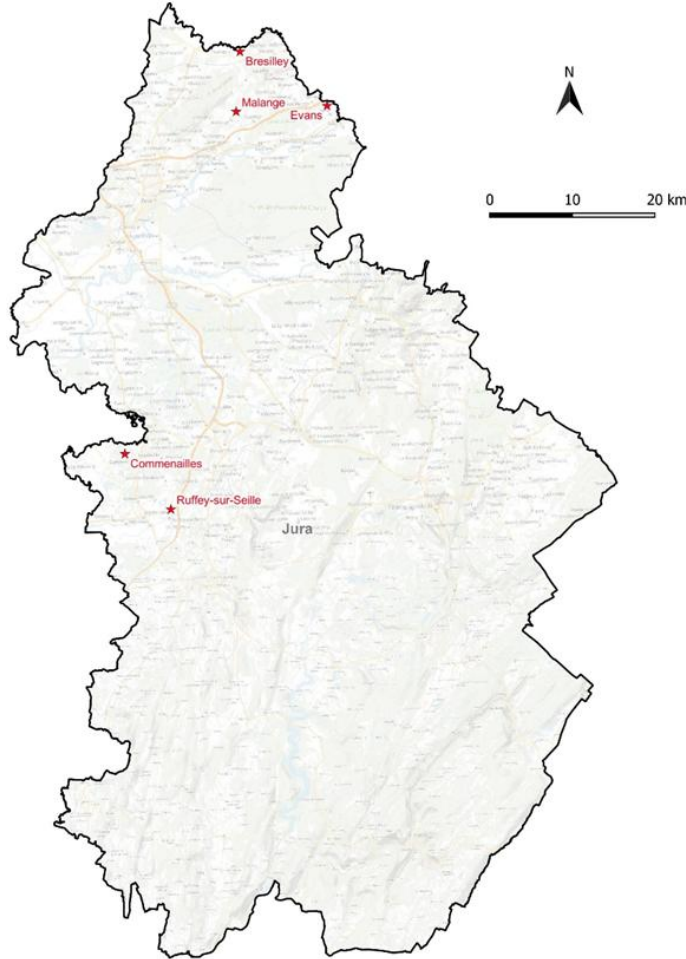
Evolution temporelle des populations de campagnols des champs



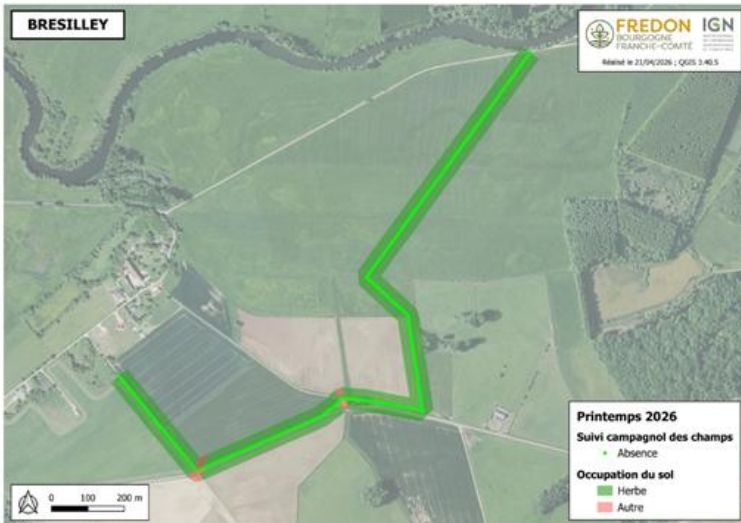
Département du Jura

Localisation des transects indiciaires

IGN FREDON
BOURGOGNE
FRANCHE-COMTÉ
Réalisé le 14/11/2023 (QGIS 3.22.8)

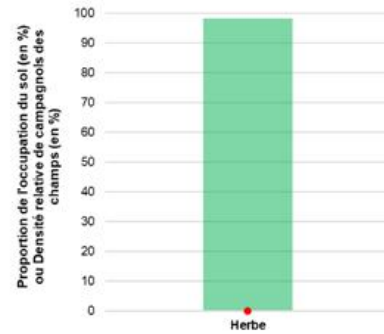


Printemps 2025 — Transect de Brésilleilley (2,2 km)

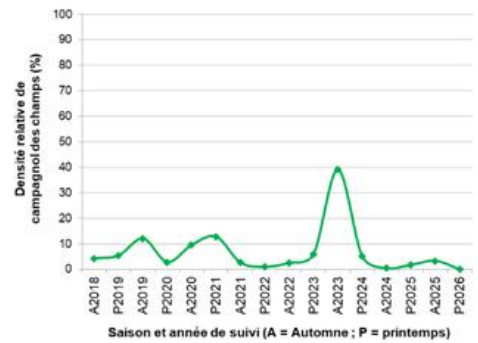


Densité relative de campagnols des champs : 0,0 %

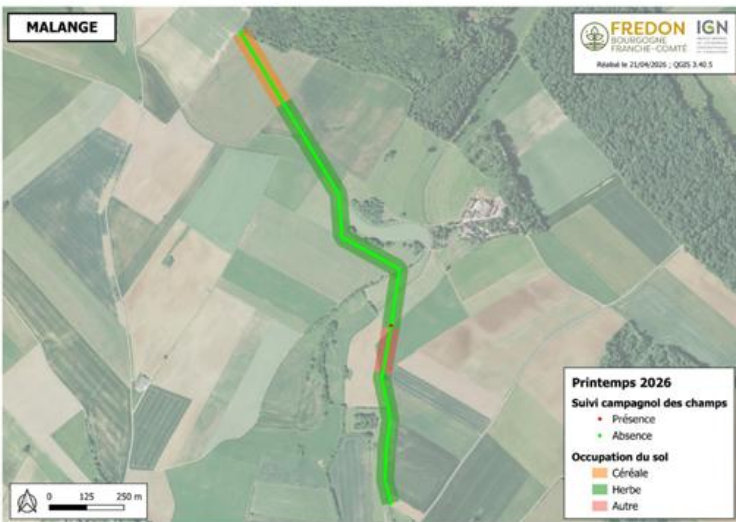
Densité relative de campagnols des champs (point rouge) en fonction de l'occupation du sol (histogramme)



Evolution temporelle des populations de campagnols des champs

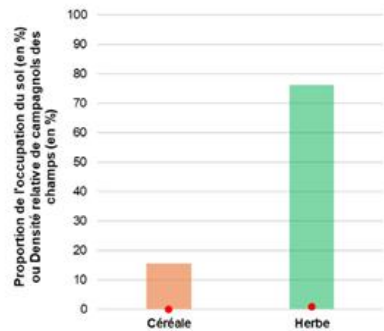


Printemps 2026 — Transect de Malange (1,8 km)

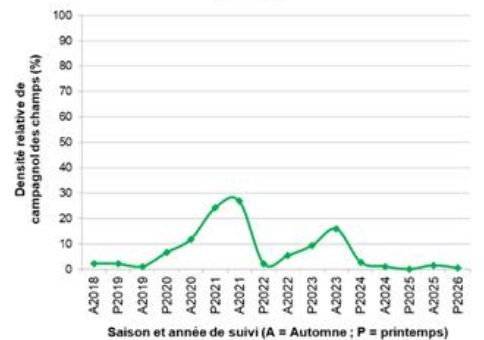


Densité relative de campagnols des champs : 0,5 %

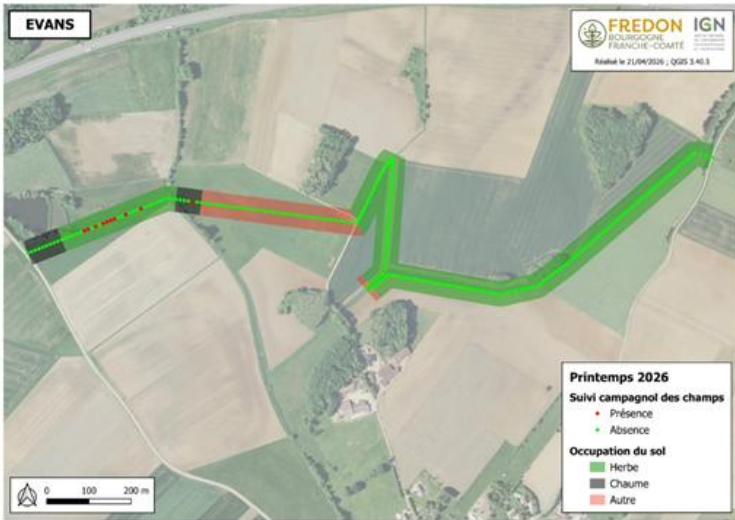
Densité relative de campagnols des champs (point rouge) en fonction de l'occupation du sol (histogramme)



Evolution temporelle des populations de campagnols des champs

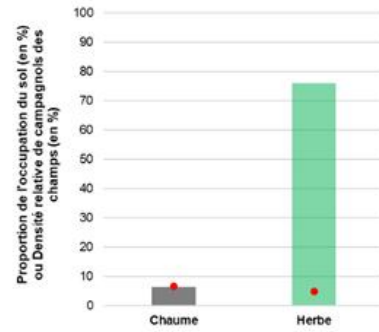


Printemps 2026 — Transect d'Evans (2,3 km)

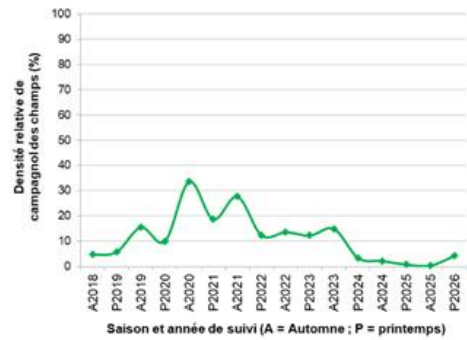


Densité relative de campagnols des champs : 4,3 %

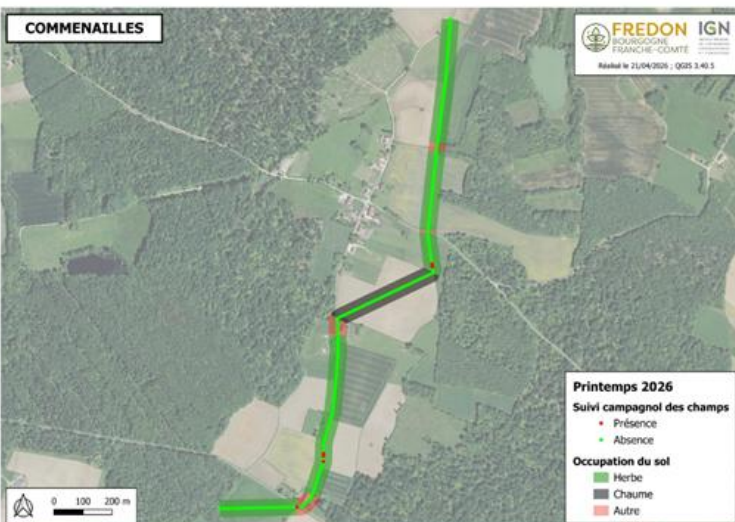
Densité relative de campagnols des champs (point rouge) en fonction de l'occupation du sol (histogramme)



Evolution temporelle des populations de campagnols des champs

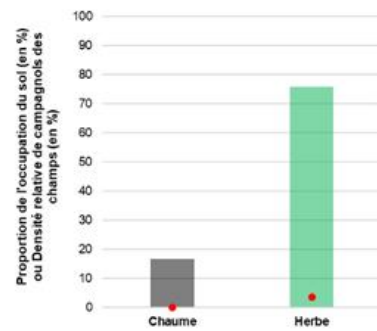


Printemps 2026 — Transect de Commenailles (2,1 km)

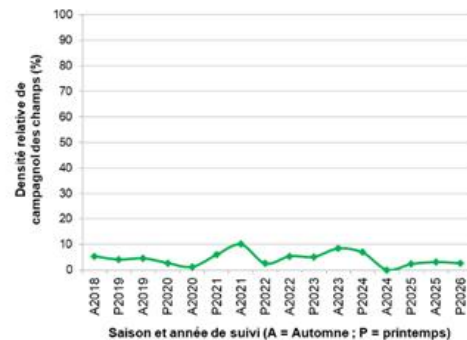


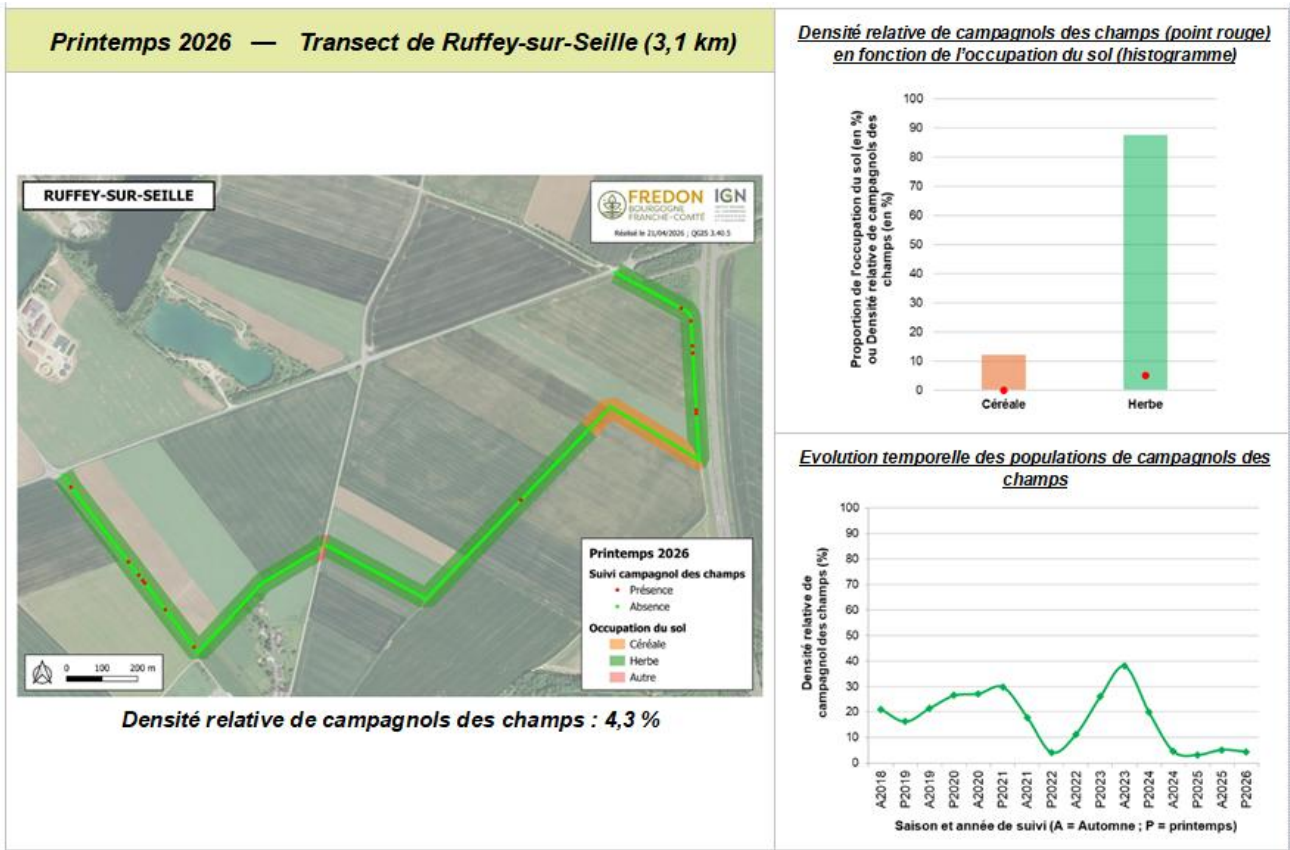
Densité relative de campagnols des champs : 2,7 %

Densité relative de campagnols des champs (point rouge) en fonction de l'occupation du sol (histogramme)



Evolution temporelle des populations de campagnols des champs





Au printemps 2026, les densités relatives de campagnols des champs restent très faibles, avec des taux d'infestation ne dépassant pas les 11 % pour 22 des transects réalisés. Comme chaque année, seul le suivi sur Savoisy (Côte-d'Or) montre des densités relatives importantes (38,5 % au printemps 2026), confirmant son statut de zone la plus infestée.

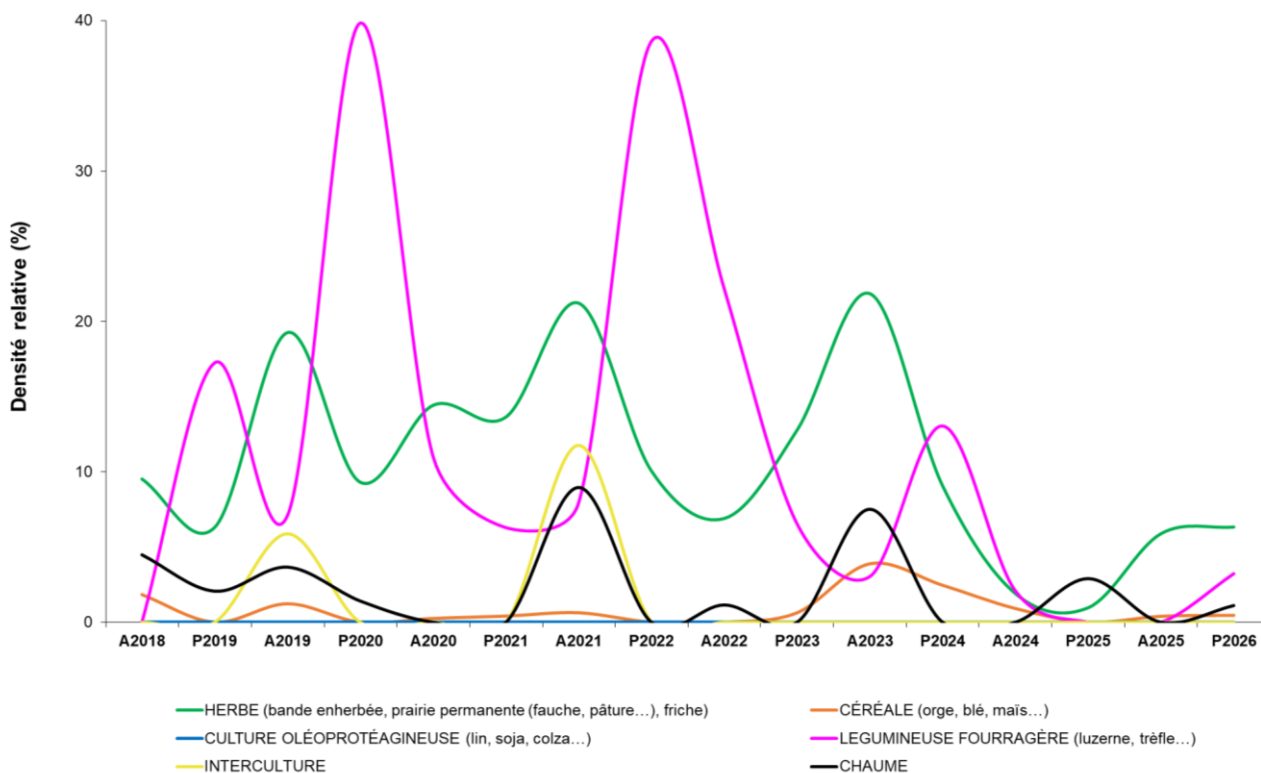
Ce constat est à nouveau confirmé par les autres suivis réalisés par FREDON BFC dans le cadre de programmes de recherche / action sur le finage jurassien, tels que le programme ZERRAC (<https://zaaj.univ-fcomte.fr/spip.php?article89>) et le programme DURBAN (<https://zaaj.univ-fcomte.fr/spip.php?article122>).

Malgré plusieurs années consécutives de faibles densités, les graphiques ci-dessus illustrent la corrélation entre la présence du campagnol des champs et l'occupation du sol : l'espèce est davantage observée dans les couverts herbacés permanents (prairies, bandes enherbées) et les végétations semi-permanentes telles que les légumineuses fourragères (luzerne, trèfle).

Le graphique ci-dessous, basé sur les données collectées depuis l'automne 2018 sur les 23 transects, met en évidence des différences de densité selon la proportion de surfaces herbagères : à chaque suivi printanier et automnal, les densités sont systématiquement plus élevées dans les prairies et bandes enherbées (courbe verte) ainsi que dans les légumineuses fourragères (courbe rose) que dans les cultures annuelles (courbe orange pour les céréales et courbe bleu pour les cultures oléoprotéagineuses).

Il confirme également la forte diminution des infestations des populations de campagnols des champs depuis l'automne 2023.

Evolution temporelle des populations de campagnols des champs en fonction de l'occupation du sol

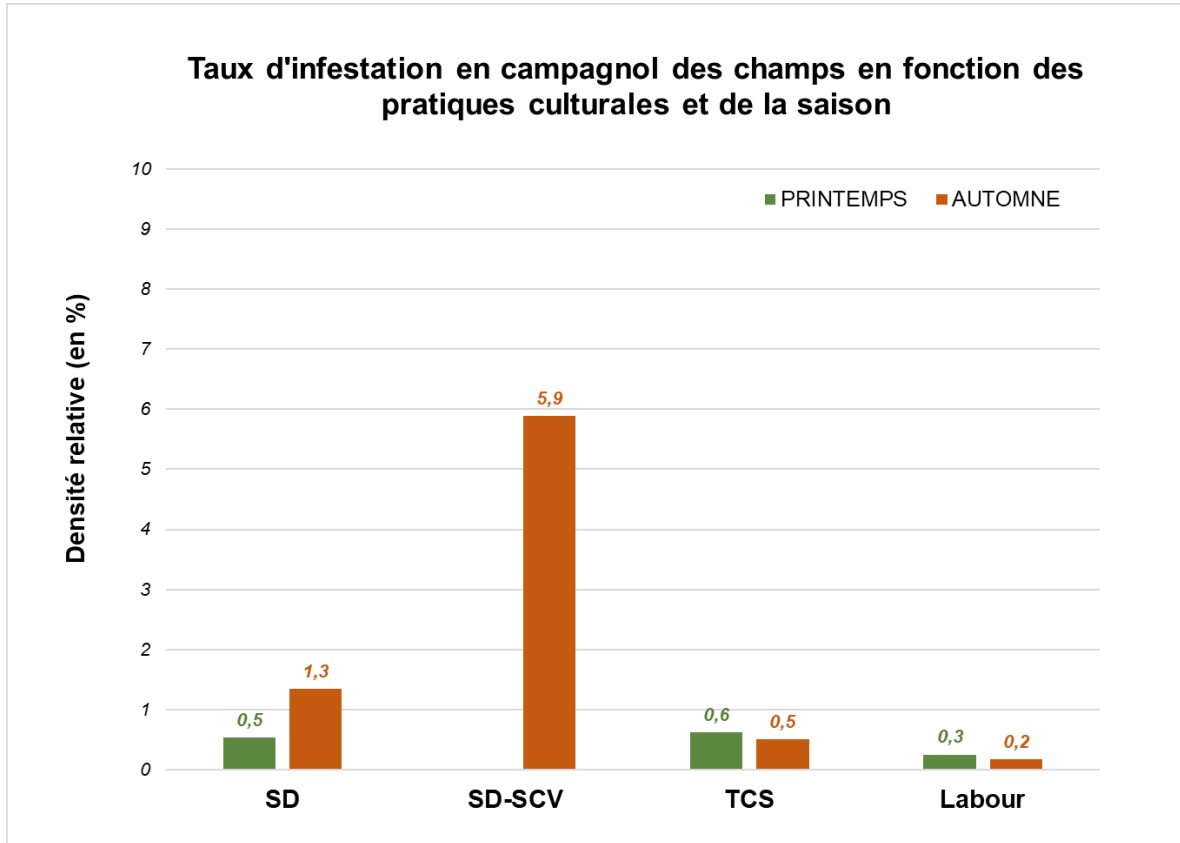


Lors de la réalisation des transects, des variables agronomiques complémentaires sont relevées en présence de cultures, notamment les pratiques culturales susceptibles d'influencer la dynamique des populations de campagnol des champs. Ces pratiques sont catégorisées comme suit :

- * SD (semis direct) : implantation de la culture sans travail préalable du sol ;
- * SD-SCV (semis direct sous couvert végétal) : semis direct réalisé sous un couvert végétal permanent ou temporaire ;
- * TCS (techniques culturales simplifiées) : travail superficiel du sol avant semis, moins profond qu'un labour, avec maintien de résidus (chaumes) en surface ;
- * Labour : travail profond avec retournement complet du sol avant semis, absence de résidus en surface.

Bien que le jeu de données est encore très limité, l'analyse exploratoire des observations regroupées par type de pratique agricole suggère un léger effet différentiel sur les densités de campagnol des champs.

Les résultats, illustrés par le graphique ci-dessous, indiquent que, malgré des taux d'infestation globalement faibles, les densités tendent à être plus élevées dans les systèmes conduits en SD-SCV et en SD, conformément aux hypothèses issues de la littérature sur l'influence des couverts végétaux et de la réduction du travail du sol sur la disponibilité des habitats favorables.



Bulletin édité sous la responsabilité de la Chambre régionale d'agriculture de Bourgogne-Franche-Comté et rédaction animée par ARVALIS-Institut du Végétal, Terres Inovia et les Chambres d'agriculture de Bourgogne-Franche-Comté.



Bulletin édité à partir des observations réalisées par :



Ce bulletin est produit à partir d'observations ponctuelles. S'il donne une tendance de la situation sanitaire régionale, celle-ci ne peut être transposée telle quelle à la parcelle. La Chambre régionale d'agriculture de Bourgogne-Franche-Comté dégage donc toute responsabilité quant aux décisions prises par les agriculteurs pour la protection de leurs cultures et les invite à prendre ces décisions sur la base d'observations qu'ils auront eux-mêmes réalisées sur leurs parcelles ou en s'appuyant sur les préconisations issues de bulletins techniques de leurs conseillers.

« Action de la Stratégie Écophyto 2030 pilotée par les ministères chargés de l'Agriculture, de l'Environnement, de la Santé et de la Recherche, avec le soutien financier de l'Office français de la biodiversité. »