



N°6
24/03/2026



Animateurs filières

Céréales à paille

Philippe PENICHOU

FREDON N-A

philippe.penichou@fredon-na.fr

Suppléance : **CDA 87**

valerie.lacorre@haute-vienne.chambagri.fr

Maïs

Valérie LACORRE / **CDA 87**

valerie.lacorre@haute-vienne.chambagri.fr

Suppléance : **FREDON N-A**

philippe.penichou@fredon-na.fr

Oléagineux

Valérie LACORRE / **CDA 87**

valerie.lacorre@haute-vienne.chambagri.fr

Suppléance : **FREDON N-A**

philippe.penichou@fredon-na.fr

Directeur de publication

Bernard LAYRE

Président de la Chambre Régionale

Nouvelle-Aquitaine

Boulevard des Arcades

87060 LIMOGES Cedex 2

accueil@na.chambagri.fr

Supervision

DRAAF

Service Régional

de l'Alimentation

Nouvelle-Aquitaine

22 Rue des Pénitents Blancs

87000 LIMOGES

Supervision site de Poitiers

La stratégie

écophyto 2030

Réduire et améliorer

l'utilisation des phytos

Reproduction intégrale
de ce bulletin autorisée.

Reproduction partielle autorisée

avec la mention « extrait du

bulletin de santé du végétal

Nouvelle-Aquitaine Grandes

cultures N°6

du 24/03/26 »

Bulletin disponible sur bsv.na.chambagri.fr et sur le site de la DRAAF draaf.nouvelle-aquitaine.agriculture.gouv.fr/Bulletin-de-sante-du-vegetal

Recevez le Bulletin de votre choix **GRATUITEMENT**
en cliquant sur [formulaire d'abonnement au BSV](#)

Ce qu'il faut retenir

Colza

- **Stades phénologiques** : du stade « boutons séparés » (E BBCH57) au stade « allongement de la hampe, nombreuses fleurs ouvertes » (F2/BBCH 61).
- **Charançons de la tige du colza** : avec les conditions climatiques (froid et pluie), et le stade des colzas (100% au-delà de E (BBCH50 57)), le risque est nul.
- **Méligèthes** : au-delà du stade E BBCH59, **ces insectes ne sont plus des ravageurs** mais au contraire des auxiliaires pollinisateurs pour les colzas qui commencent à fleurir.
- **Pucerons cendrés du chou** : restez vigilants, les infestations progressent généralement depuis les bordures.
- **Note Biodiversité** : Abeilles sauvages.
- **Note nationale Abeilles et Pollinisateurs**

Céréales

- **Stades phénologiques** : de fin tallage (BBCH 29) à « 1 nœud » (BBCH 31).
- **Piétin verse (BTH)** : risque à évaluer à partir du stade « épi 1cm (BBCH 30) : risque modéré en conditions favorables.
- **Oïdium / Rouille jaune (TRI/BTH)** : surveillance des variétés sensibles dès « épi 1 cm » - Oïdium signalé sur triticales.
- **Rhynchosporiose (TRI/OH)** : signalée sur triticales et orge.
- **Helminthosporiose (OH)** : signalée sur orge.
- **Rouille naine (OH)** : 1^{er} signalement.
- **Téléchargez [le guide de l'observateur en céréales à paille en Nouvelle Aquitaine.](#)**



PREVISIONS METEO (sources météo France)

Le temps change brutalement cette semaine, avec la mise en place dès mercredi de conditions plus hivernales. En effet, après un début de semaine encore relativement calme et doux, la situation évolue nettement. La fin de semaine s'annonce instable et froide, avec un ressenti parfois hivernal.

Limoges

MARDI 24	MERCREDI 25	JEUDI 26	VENDREDI 27	SAMEDI 28	DIMANCHE 29	LUNDI 30
2° / 19°	4° / 12°	4° / 11°	0° / 13°	4° / 10°	1° / 11°	1° / 14°
↙ 10 km/h	↙ 20 km/h 65 km/h	↙ 20 km/h 45 km/h	↘ 20 km/h	↘ 20 km/h 45 km/h	↘ 20 km/h 60 km/h	↗ 20 km/h 45 km/h

Guéret

MARDI 24	MERCREDI 25	JEUDI 26	VENDREDI 27	SAMEDI 28	DIMANCHE 29	LUNDI 30
4° / 17°	5° / 10°	2° / 8°	-3° / 9°	4° / 9°	-1° / 9°	-1° / 12°
↙ 20 km/h 45 km/h	↗ 25 km/h 65 km/h	↘ 20 km/h 45 km/h	↘ 15 km/h	↘ 20 km/h 45 km/h	↗ 20 km/h 60 km/h	↗ 20 km/h 45 km/h

Brive

MARDI 24	MERCREDI 25	JEUDI 26	VENDREDI 27	SAMEDI 28	DIMANCHE 29	LUNDI 30
0° / 21°	3° / 15°	3° / 12°	-1° / 13°	5° / 13°	2° / 13°	0° / 18°
↻ 5 km/h	↙ 25 km/h 60 km/h	↘ 20 km/h 50 km/h	↘ 20 km/h 45 km/h	↘ 20 km/h 45 km/h	↘ 30 km/h 60 km/h	↗ 20 km/h 45 km/h

Colza

• Stades phénologiques et observations du réseau

A l'heure actuelle, le réseau compte 15 parcelles : 7 en Haute-Vienne, 6 en Creuse et 2 en Corrèze.

Cette semaine, 13 parcelles du réseau ont été observées :

- 8% sont au stade « boutons séparés » (E BBCH57)
- 76 % sont au stade « 1ères fleurs ouvertes » (F1 BBCH60)
- 16% sont au stade « allongement de la hampe, nombreuses fleurs ouvertes » (F2/BBCH 61)



F- Floraison - Stade F1 (60)
Premières fleurs ouvertes.
Stade F2 (61) : allongement de la hampe florale.
Nombreuses fleurs ouvertes.



E- Boutons séparés - Stade E (57)
Les pédoncules floraux s'allongent en commençant par ceux de la périphérie.

	semis	Variétés	Stade	Pucerons (colonies/m ²)	Charençon tige du colza (cuvette)	Méligèthes (cuvette)	Nombre de Méligèthes / plante	Fréquence (% plantes touchées)		
								Pseudocercospora	Alternaria	Phoma
87-Eyjeaux	16/08/2025	LG Acropole	F1	0			0			
23-Evaux Les Bains P	18/08/2025	RGT Paradizze /2308	E	0			8			
23- St Pierre Le Bost	18/08/2025	KWS Feliciano	F1	0			6,6			
87-St Martial/Isop	18/08/2025	Es Mambo	F2	0			0			
23-Evaux Les Bains B	19/08/2025	Kanzzas / LG austin	F1	0			1,5			
87-Janailhac	19/08/2025	LG Avenger	F1	0			1,5			
23-Le Grand Bourg	20/08/2025	Cezanne	F1				5			
87-Nexon	22/08/2025	LG Adeline	F2	0			1			
87-Chaptelat	24/08/2025	DK Exagris	F1				2			
19-St Pantaléon de Lapleau	26/08/2025	LG Aviron		Parcelle Non Observée						
23-Bussière Dunoise	28/08/2025	LG Avenger	F1	0			5			
23-Ajain	28/08/2025	LG Avenger	F1	0			4			
87-St Maurice Les Brousses	28/08/2025	Nymphea	F1	0			4			
19- St Mexant	03/09/2025	LG Adeline		Parcelle Non Observée						
87-La Meyze	05/09/2025		F1	0			2			

Des traitements insecticides peuvent avoir un impact sur une partie de ces résultats.



Photo le 23/03/2026 à Janailhac (87) Colza **stade F1 (BBCH 60)** V. LACORRE CDA87



Photo le 23/03/2026 à Nexon (87) Colza **stade F2 (BBCH 61)** V. LACORRE CDA87

- **Le charançon de la tige du colza**

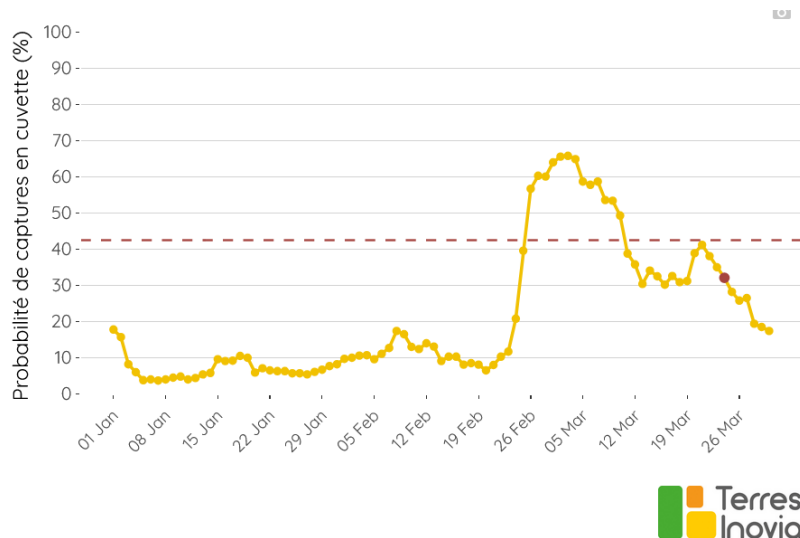
Observations du réseau : cette semaine, pas de signalement de plantes présentant des symptômes de tiges déformées ou éclatées. (Ci-joint photo Terres Inovia)



Données de modélisation : Outil d'Aide à la Décision (OAD) pour prédire les vols de Charançon de la tige du colza



Pour accompagner la surveillance de vos colzas, Terres Inovia a construit un OAD de prédiction de vol du charançon de la tige du colza. Sur la base des captures relevées sur le territoire depuis 2011 par les observateurs BSV, et en se basant sur un réseau de stations météorologiques couvrant les différents bassins de production, le modèle sort une **courbe** de probabilité de piégeage sur la commune renseignée **Limoges 87** (jusqu'à J+7).



Lorsque la courbe se rapproche du seuil d'alerte (ligne en pointillés), vous devez vérifier régulièrement les captures dans votre cuvette.

Au-dessus de la ligne en pointillés, des captures de Charançon de la tige du colza sont fortement probables.



Une vue d'ensemble sur une **carte** de France est également consultable et représente la probabilité quotidienne de capture à la date sélectionnée (jusqu'à J+7).

Pour tester l'OAD, [cliquez ici](#).



Mardi 24 Mars 2026



Lundi 30 Mars 2026

Actuellement et pour les jours à venir, le risque modélisé de vols de charançons de la tige du colza est **faible à nul** sur le Limousin.

Période de risque : elle conjugue la présence de femelles aptes à pondre avec celle de tiges tendres

- Le risque pour la plante débute dès l'apparition des premiers entre-nœuds (passage de C1 à C2) et se poursuit jusqu'au stade E (boutons floraux séparés).
- Cependant, les femelles sont rarement aptes à pondre dès leur arrivée sur les parcelles. La durée de maturation est variable mais on retient souvent un délai de 8 à 10 jours après les premières captures significatives.

Seuil indicatif de risque : il n'existe pas de seuil pour le charançon de la tige du colza. Etant donné la nuisibilité potentielle de cet insecte, sa seule présence dans les parcelles constitue un risque. La nuisibilité est due au dépôt des œufs dans les tiges en croissance provoquant leur déformation et surtout leur éclatement sur toute la longueur.

Evaluation du risque – charançon de la tige de colza

Avec les conditions climatiques (froid et pluie), et le stade des colzas (100% au-delà de E (BBCH50 57)), le risque est **nul**.

• Méligèthes

Observations du réseau : Il a été dénombré de 1 à 8 méligèthes par plante, sur toutes les parcelles excepté Eyjeaux et St Martial / isop où des insecticides ont été épandus.

Attention seuil de nuisibilité atteint voir dépassé sur la parcelle qui est au stade E (BBCH 57)

- Evaux Les bains P (23) : 8 méligèthes par plante

Pour les autres le stade de sensibilité va être dépassé.

Période de risque : du stade D1 (dégagement des boutons) au stade F1 (premières fleurs ouvertes).

Seuil indicatif de risque : il dépend notamment de l'état de la plante, du stade de la culture et des conditions climatiques avant la floraison :

Seuil indicatif de risque	Stade boutons accolés (D1)	Stade boutons séparés (E)
Colza sain et vigoureux	2 méligèthes par plante	4 à 6 méligèthes par plante
Colza handicapé et peu vigoureux	1 méligèthe par plante	2 à 3 méligèthes par plante

Evaluation du risque – Méligèthe

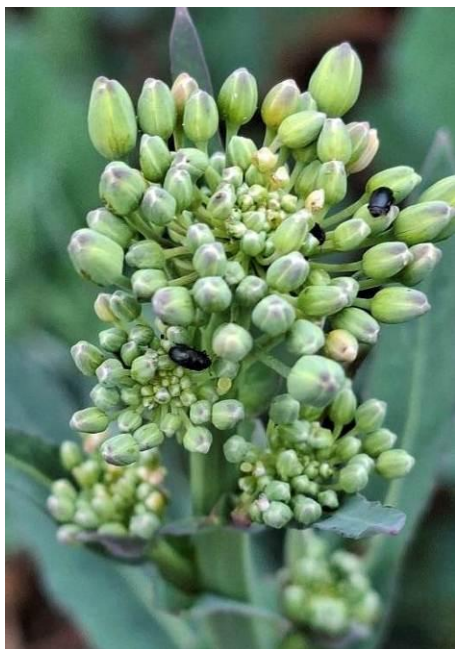
Au-delà du stade E BBCH59, **ces insectes ne sont plus des ravageurs** mais au contraire des auxiliaires pollinisateurs pour les colzas qui commencent à fleurir.



Attention : les méligèthes sont résistants à la plupart des pyréthrinoïdes actuels.

Méthodes alternatives :

L'association d'une variété haute et très précoce à floraison (ES Alicia, Troubadour...) en mélange à 5-10% avec la variété d'intérêt peut permettre de rester en deçà des seuils d'intervention. Cette variété haute et très précoce sera en effet plus attractive pour les méligèthes, protégeant ainsi les plantes de la variété d'intérêt. Cette pratique permet de maîtriser certaines attaques faibles à moyennes.



Ci-joint les photos du 9/03/2026, où l'on aperçoit les boutons séparés à 1^{ères} fleurs ouvertes (E BBCH 53 - F1 BBCH 60) sur les pieds de la variété Alicia avec les méligèthes (Crédit photo : Valérie LACORRE CDA87)

• **Pucerons cendrés du chou**

Dégâts occasionnés : prélèvements de nourriture (salive toxique), multiplication des insectes et extension des colonies qui nuisent à la formation des siliques.

Observations du réseau : Pas de signalement.

Ci-joint photo prise le 25/03/2024 Annis FERREY CDA 87

Période de risque : de la reprise de végétation jusqu'au stade G4 (73) « 10 premières siliques bosselées »

Seuil indicatif de risque : pour l'évaluation du seuil, gérez séparément les bordures et l'intérieur de la parcelle :

- de courant montaison à mi-floraison : quelques colonies en différents points de la parcelle ;
- à partir de mi-floraison : 2 colonies/m² sur les zones infestées.



Évaluation du risque – Pucerons cendrés du chou

Restez vigilants, les infestations progressent généralement depuis les bordures.

Note Nationale Biodiversité :



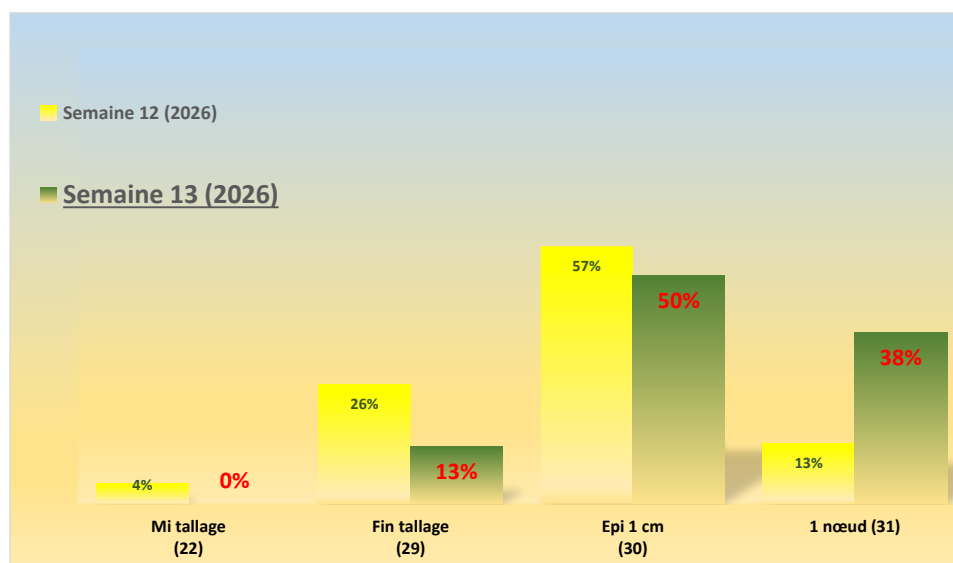
Note nationale Abeilles et Pollinisateurs : [ici](#)

Céréales à paille

Un régime d'averses (giboulées) se met en place accompagné d'une baisse notable des températures. Les cultures les plus avancées sont toujours au stade 1 nœud (BBCH 31). C'est à partir de ce stade que débute l'analyse de risque des 2 principales maladies foliaires des orges (helminthosporiose et rhynchosporiose).

La majorité est toujours à « épi 1 cm » (BBCH 30).

24 parcelles ont été observées cette semaine : 9 blés, 11 orges, 4 triticales.



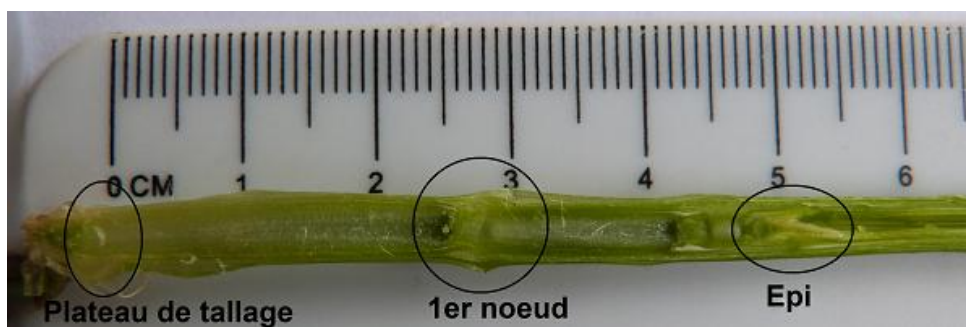
Comment repérer le stade « 1 nœud » (31) ?

Le **premier nœud** des céréales est atteint quand celui-ci est détectable au toucher à travers la tige et que l'épi s'est décollé de celui-ci.

Pour vérifier la position de l'épi par rapport au nœud, procéder comme pour le repérage du stade épi 1 cm en coupant la tige en deux, dans le sens de la longueur.

Deux critères doivent être réunis pour que le stade 1 nœud soit atteint : la tige entre le nœud et le plateau de tallage est creuse (les futures feuilles sont visibles), le nœud est plein et bien différencié de l'épi (épi décollé du nœud).

La hauteur entre le haut de l'épi et le plateau de tallage varie de 3 à 5 cm selon les variétés.

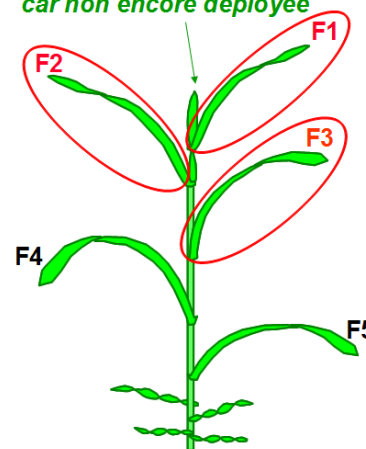


Comment sont notées les maladies du feuillage ?

Chaque étage foliaire complètement déployé (F1 ; F2 ; F3...) fait l'objet d'une notation de présence ou d'absence de la maladie (fréquence exprimée en pourcentage).

Correspondances feuilles visibles/feuilles définitives selon les stades : *Feuille pointante pas comptée car non encore déployée*

Feuille déployée	Au stade 1 noeud BBCH31	Au stade 2 noeuds BBCH32	Au stade dernière feuille pointante BBCH37	Au stade dernière feuille étalée BBCH39
	Cela correspond aux feuilles définitives suivantes :			
F1	F4	F3	F2	F1
F2	F5	F4	F3	F2
F3	F6	F5	F4	F3



Blé tendre d'hiver

• Piétin verse

L'estimation du risque piétin verse est largement déterminée par les conditions agronomiques de la parcelle (potentiel infectieux, milieu physique, variété et date de semis) et la prise en compte du climat de la levée du blé jusqu'au début montaison.

Le meilleur moyen de lutte contre le piétin verse est le choix variétal et/ou allonger la rotation avec un retour moins fréquent des céréales à paille.

1ère étape : Evaluer le risque agronomique de la parcelle à l'aide de la grille d'évaluation du risque piétin-verse proposée par Arvalis, Institut du Végétal. Les informations relatives aux indices climatiques TOP sont publiées chaque semaine dans le Bulletin de Santé du Végétal (BSV).

• Grille d'évaluation du piétin verse

Effet variétal	<input type="text"/>	Risque final / conseil associé
Tolérance variétale Note CTPS >= 5 Note CTPS 1 ou 2 Note CTPS 3 ou 4	Risque faible : aucune intervention 4 3	0 risque FAIBLE
Potentiel infectieux	<input type="text"/>	1 Aucune intervention n'est requise
Précédent Blé Autre Travail du sol Labour Non labour	1 0 1 0	2 3 4 5
Milieu physique	<input type="text"/>	6 7 8
Type de sol :	2 1 0	risque MOYEN : Observation conseillée et traitement si plus de 35% de tiges touchées ou si présence de la maladie sur la parcelle les années passées
Limon battant, Limon battant hydromorphe, Terre rouge à châtaigniers, Limon argileux profond assez battant, Limon argileux caillouteux superficiel sur argile à silex.		9 10
Argilo-calcaires profonds (groie moyenne à profonde), Champagne, Aubue profonde et moyenne, Doucin argileux, Alluvions sablo argileuses caillouteuses, Limon profond sur schistes non battants. Limon argileux non battant		risque FORT : Traitement conseillé
Argile, Argilo calcaire superficiel (groie superficielle), Sables sains, Marais, Sable limoneux/granite.		
Effet climatique	<input type="text"/>	
Effet année issu du modèle TOP Indice TOP inférieur à Indice TOP entre Indice TOP supérieur à	30 30 et 45 45	-1 1 2
Score de risque final	<input type="text"/>	

NOUVEAU : en cas de mélange variétaux, faire la moyenne des notes piétin-verse des variétés composant le mélange pour compléter la case « effet variétal ». Si les variétés ne sont pas connues, prendre le score de 4 de la grille.

2ème étape :

Valoriser la résistance variétale : quand le risque piétin verse est élevé (limons, semis précoce, seconde paille... voir grille), il faut privilégier une variété résistante, c'est à dire une variété ayant une **note piétin verse supérieure ou égale à 5**.

Synthèse :

- Variétés avec une note de résistance de 5 ou plus : Pas de traitement spécifique nécessaire (la rentabilité n'est pas assurée).
- Variétés avec une note de résistance comprise entre 1 et 4 : Evaluer le risque agronomique en cours de campagne grâce à la grille présentée en étape 1.

Sensibilités au piétin-verse – Que choisir – Arvalis - 2025

Résistance des variétés de blé tendre au piétin-verse - échelle 2025										
Références				Nouveautés et variétés récentes						
Assez résistants										
			LG AIKIDO	8	PAILEDOR					
			JUNIOR	7	GEOPOLIS	KWS GLOBE	LID MACUMBA	SU HYBISCUS	SU PULSION	
					SU SAUVIGNON					
LG AUDACE	KWS ULTIM	KWS SPHERE	INTENSITY		BELZEBUTH	CHAMDOR	KARABOL	KWS ETOILE	LG AERO	
	SU HYREAL	RGT LUXEO	PRESTANCE	6	LG NIKLAS	OUTDOOR	RGT LOOKEO	SU ELECTRON	SU HISTORIC	
					THERMIDOR	WPB MEDINA				
			PONDOR	5	CONQUISTADOR	FABULOR	GODZILLA	KAKTUS	LG ACROBAT	
					LID PAVANE	RGT PROFUSIO	SU HYANKEE	SU HYLORD		
Moyennement sensibles										
			SY TRANSITION	4	INTRODUCTOR	RGT NOBELLO				
KAROQUE	JERIKO	COMPLICE	CHEVIGNON		ACADEMY	AUCHY	FACILITY	GENERIK	KARDIGAN	
RGT PROPULSO	RGT LETSGO	KWS EXTASE	KWS ERRUPTIUM	2.6	KINGKONG	KWS MILLESIME	RGT FARMEO	RGT INDEXO	RGT KOESIO	
			SHREK		RGT MAJESKO	RGT SUNDEO	RGT VALPARAISO	SPIROU	SU MASTER	
Très sensibles										
LG ABILENE	KWS PERCEPTIUM	CELEBRITY	BALZAC	2	ACCOMPLY	OLAF	SU HORIZON	SU HYCLASS		
	RGT TWEETEO	RGT PACTEO	LG ABRAZO							

() à confirmer
Source des données : CTPS/GEVES

Noter que les efficacités des solutions anti-piétin ont perdu en efficacité ces dernières années et atteignent aujourd'hui moins de 50% d'efficacité pour les meilleurs.

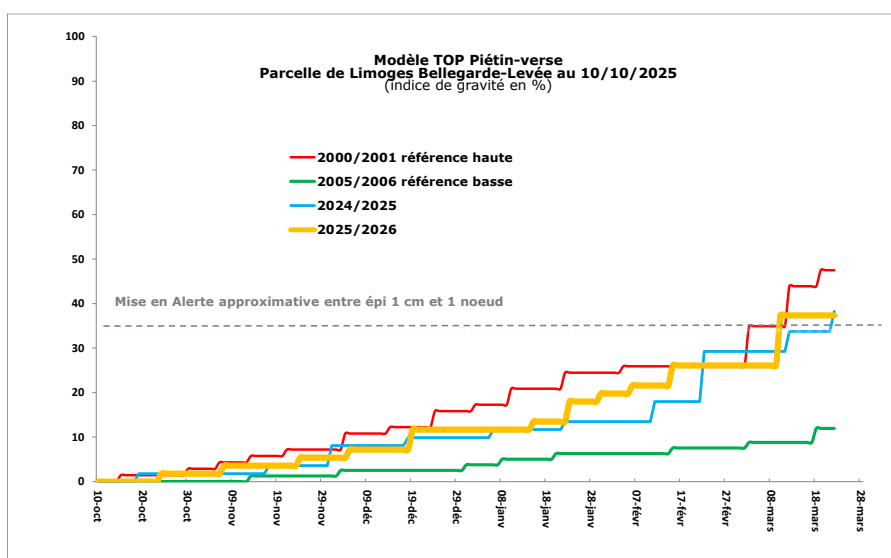
Observations du réseau :

Aucun symptôme relevé au champ.

Données de modélisation :

Indice de risque calculé au 22/03/2026 par le modèle Top (Arvalis) sur la station de Limoges Bellegarde pour un semis fictif **très précoce** du 01/10/2025 (courbe orange) : **Note 1** à reporter sur la grille d'évaluation.

Interprétation du modèle : chaque pallier représente une contamination ; la hauteur du pallier représente l'intensité de la contamination.



Le modèle s'interprète au stade épi 1 cm. Avant, il permet de donner une tendance.

- Risque faible : indice TOP < 30 ;
- Mise en alerte : 30 < indice TOP < 45 ;
- Risque fort : indice TOP > 45.

Calcul au 21/03/2026 de l'indice de risque par sensibilités variétales et dates de semis : [suite logicielle Baromètre maladie Arvalis – Module Top](#)

Risque faible (-1)	Station Météo	APACHE (2- Très Sensible)		LG ABSALON (6-Peu sensible)	
Risque modéré (1)		15/10/2025	05/11/2025	15/10/2025	05/11/2025
Risque fort (2)					
Département 87	LIMOGES	1	1	-1	-1
	MAGNAC-LAVAL	1	1	-1	-1
Département 23	GENOUILLAC	1	1	-1	-1
	LA SOUTERRAINE	-1	1	-1	-1
Département 19	BAR	1	1	-1	-1
	BRIVE	1	1	-1	-1

Période de risque :

A partir d'épi 1 cm

Seuil indicatif de risque :

A partir de 35% de tiges présentant une nécrose.

Evaluation du risque – Piétin-verse

L'analyse de risque ne débute pas avant « épi 1 cm » mais noter que le risque est nul sur variétés tolérantes quelles que soient les conditions.

Le modèle Top indique une tendance climatique assez favorable au développement de la maladie sur variétés très sensibles pour des semis précoces sur tous les secteurs des 3 départements.

En situation à risque, il est impératif de contrôler la culture (observation de la base de la tige de 50 maître-brins).

Les variétés de triticale sont peu sensibles à tolérantes au piétin-verse. Il est inutile de prendre en compte cette maladie dans les stratégies fongicides sur cette culture.

Au-delà du stade 1 nœud, les éventuels traitements n'ont plus d'efficacité (effet parapluie).



Méthodes alternatives

En situations agronomiques « à risque », privilégier les variétés peu sensibles au piétin-verse (Notes GEVES ≥ à 5)

• Oïdium

Observations du réseau : pas de signalement cette semaine

Seuils indicatifs de risque :

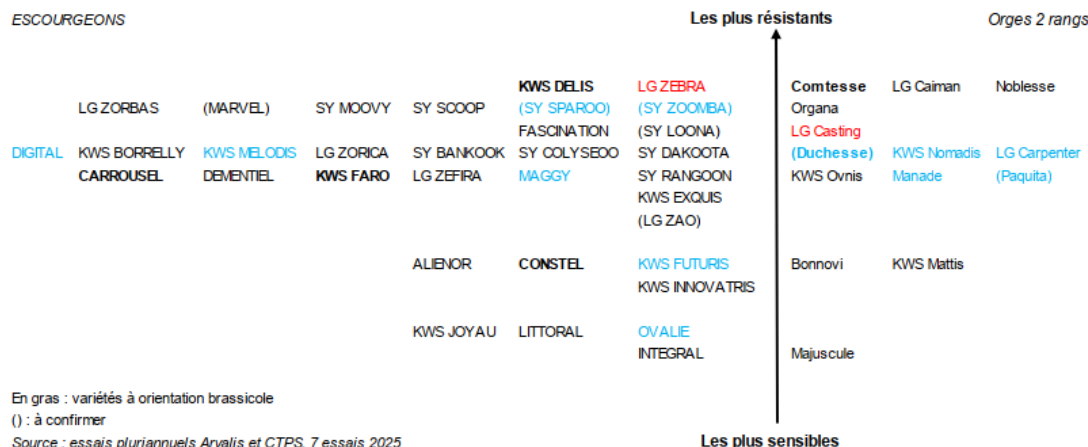
- Variétés sensibles : si plus de 20 % des F1 ou F2 ou F3 présentent des symptômes.
- Autres variétés : si plus de 50 % des F1 ou F2 ou F3 présentent des symptômes.

Période de risque : à partir de « épi 1 cm » pour les variétés sensibles.

Évaluation du risque

Les parcelles abritées, fonds de vallée sont les plus exposées au risque oïdium. L'évolution est rapide en conditions de forte hygrométrie nocturne et temps sec le jour. Les conditions ont été favorables ces derniers jours et devraient le rester

Sensibilités variétales vis-à-vis de l'oïdium pour le blé



• Rouille jaune

Elle apparaît par ronds de quelques mètres carrés dans la parcelle, et souvent à un stade précoce, en début de montaison. C'est une maladie qui peut s'étendre très rapidement et occasionner des dégâts importants.

Observations du réseau : non signalé

Données de modélisation :

Evaluation du risque au 21/03/2026 par sensibilités variétales, dates de semis, et stations météo des départements 19 ; 23 et 87 issu de la suite logicielle [Baromètre-maladies d'Arvalis](#).

Risque faible Risque modéré Risque fort	Station Météo	LG ABSALON (6- Assez sensible)		Apache (7-Peu sensible)	
		15/10/2025	25/11/2025	15/10/2025	25/11/2025
Département 87	LIMOGES				
	MAGNAC-LAVAL				
Département 23	GENOUILLAC				
	LA SOUTERRAINE				
Département 19	BAR				
	BRIVE				

Période de risque : à partir de « épi 1 cm » (BBCH 30)

Seuils indicatifs de risque :

Pour les variétés sensibles (note ≤ 6) et les mélanges variétaux dès qu'il y a une variété sensible dans le mélange :

- Au stade « épi 1cm » uniquement en présence de foyer actif de rouille jaune (pustule pulvérulente).
- Au stade « 1 nœud », dès la présence des premières pustules dans la parcelle.

Pour les variétés résistantes (note ≥ 7) :

- Avant le stade 2 nœuds, ne pas intervenir.
- Après le stade 2 nœuds, intervenir dès l'apparition de la maladie.

Seuil indicatif de risque :

Variétés sensibles :

- Plus de 10 % de la somme des F1+F2+F3 présentant des symptômes et plus de 5 jours de pluies > 1 mm depuis le stade 1 nœud.

Variétés moyennement et peu sensibles :

- Plus de 10 % de la somme des F1+F2+F3 présentant des symptômes et plus de 7 jours de pluies > 1 mm depuis le stade 1 nœud.

Évaluation du risque

L'attention est de mise sur variétés sensibles dès le stade 1 nœud (BBCH 31). Les conditions fraîches et humides sont favorables à cette maladie. Les contaminations sont très longues avant la sortie des taches sur feuilles. Les conditions vont redevenir plutôt favorables.

Comptabiliser ensemble les taches de rhynchosporiose et d'helminthosporiose dès le stade « 1 nœud ». Si la somme des feuilles atteintes par l'une ou l'autre des maladies dépasse 10 ou 25 % (selon la sensibilité variétale), le seuil est atteint.

Sensibilités variétales à la rhynchosporiose – Que choisir Arvalis – 2025-2026



• Helminthosporiose

Observations du réseau : présence faible sur Paquita (Couzeix -87)

Période de risque : de 1 nœud à « Sortie des Barbes » (49).

Seuil indicatif de risque :

A partir du stade 1 nœud jusqu'au stade « Sortie des Barbes » (49).

Variétés sensibles :

- Plus de 10 % de la somme des F1+F2+F3 présentant des symptômes sur variétés sensibles

Variétés moyennement et peu sensibles :

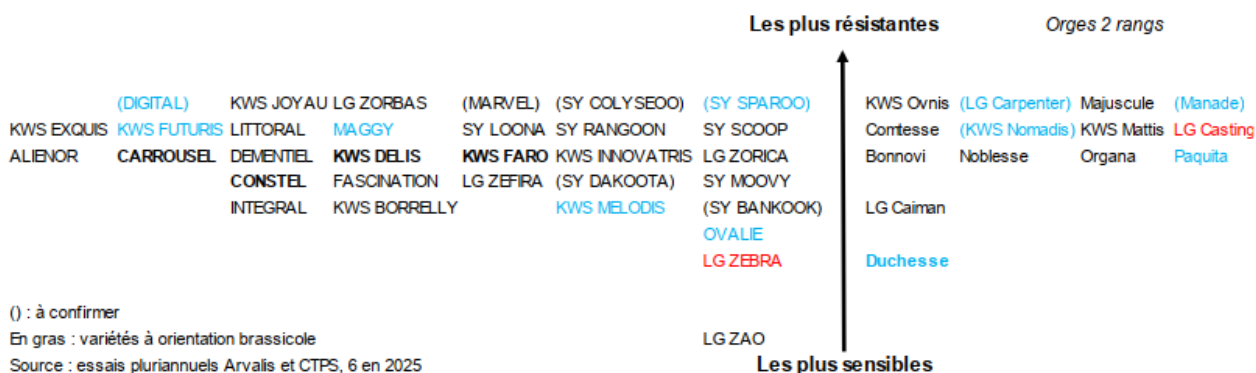
- Plus de 25 % de la somme des F1+F2+F3 présentant des symptômes sur variétés moyennement à peu sensibles.

Évaluation du risque

La surveillance des variétés sensibles s'impose même si les températures fraîches et pluvieuses avantagent d'abord la rhynchosporiose.

Comptabiliser ensemble les taches de rhynchosporiose et d'helminthosporiose dès le stade « 1 nœud ». Si la somme des feuilles atteintes par l'une ou l'autre des maladies dépasse 10 ou 25 % (selon la sensibilité variétale), le seuil est atteint.

Sensibilités variétales à l'helminthosporiose – Que choisir Arvalis – 2025-2026



• Rouille naine

Observations du réseau : relevé sur 20% des F2 de Rafaela (Saint MartialS/Isop)

Période de risque : de 1 nœud à « Sortie des Barbes » (49).

Seuil indicatif de risque :

Variétés sensibles :

plus de 10 % des feuilles atteintes.

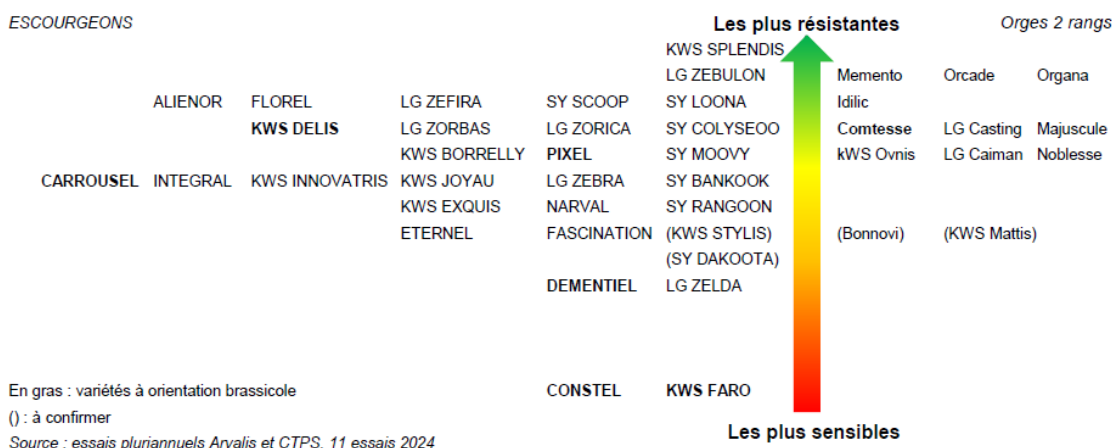
Variétés moyennement et peu sensibles :

plus de 50 % des feuilles atteintes.

Évaluation du risque – Rouille naine

Surveillance des variétés sensibles

Sensibilités variétales à la rouille naine – Que choisir Arvalis - 2024



Triticale

• Rhynchosporiose

Observations du réseau : toujours signalé sur **triticale** à Saint Laury (23), variété très sensible RGT OMEAC (60% F2, 100% F3). Notée aussi sur LUMACO (Villard -23 et Saint Clément -19).

Période de risque : à partir de « 1 nœud » (BBCH 31)

Situations à risques : Variétés sensibles. Pluies intenses pendant la montaison

Evaluation du risque indicatif de la progression de la maladie – Rhynchosporiose sur triticale

Il n'existe pas de seuil de traitement validé par de l'expérimentation concernant le complexe rhynchosporiose – septorioses – ascochytose.

Observer 20 plantes

Le seuil indicatif est atteint si la présence de rhynchosporiose ET/OU de septoriose est constatée dans les cas suivants :

- Variétés sensibles : si plus de 20 % des feuilles F4 définitives présentent des symptômes (4 feuilles sur 20).
- Variétés peu sensibles : si plus de 50 % des feuilles F4 définitives présentent des symptômes

Sensibilités variétales à la rhynchosporiose – Que choisir Arvalis - 2025

Références	Nouveautés et variétés récentes
Résistants	RGT RUSTILAC BIATHLON RAPACE
Assez résistants	PROMISO REPTIL REQUIN PADDLE TRIFLOR RUGIRO
Moyennement sensibles	CURLING
Assez sensibles	TRIPERF
Très sensibles	RGT FLASHBAC

Prochain bulletin : Mardi 31 mars 2026

Les structures partenaires dans la réalisation des observations nécessaires à l'élaboration du Bulletin de Santé du Végétal Nouvelle-Aquitaine Grandes cultures / Edition Zone Limousin sont les suivantes : FREDON N-A, Chambres d'Agriculture 19, 23 et 87, OCEALIA, Agricentre Dumas, Agriaxe, Sébastien Pinthon, Marc Bonnet Agriculteurs, LPA La Faye - Saint Yrieix la Perche

Ce bulletin est produit à partir d'observations ponctuelles réalisées sur un réseau de parcelles. S'il donne une tendance de la situation sanitaire régionale, celle-ci ne peut pas être transposée telle quelle à chacune des parcelles. La Chambre Régionale d'Agriculture Nouvelle-Aquitaine dégage donc toute responsabilité quant aux décisions prises par les agriculteurs pour la protection de leurs cultures. Celle-ci se décide sur la base des observations que chacun réalise sur ses parcelles et s'appuie le cas échéant sur les préconisations issues de bulletins techniques (la traçabilité des observations est nécessaire).