



Grandes Cultures – Pommes de terre – Légumes industriels

N° 07

24/03/26

A RETENIR (CTRL – CLIC POUR SUIVRE LE LIEN) :

Colza : stade E « boutons séparés » à G1 « chutes des premières pétales ». Augmentation de la présence de méligèthes, sortie progressive du stade de sensibilité.

Blé : 1 nœud. Premiers signalements de rouille brune.

Orge d'hiver : 1 nœud, présence de maladies.

Orge de printemps : levée à 2^{ème} feuille étalée, quelques dégâts de limaces.

Betterave : toutes les parcelles sont semées, levée des premières betteraves, pas d'observation de ravageur.

METEO

STATION DE LIEUSAIN (77)

	mar. 24	mer. 25	jeu. 26	ven. 27	sam. 28	dim. 29	lun. 30
	0	2.7	0	0	3.7	0	0
	40 / 84	41 / 90	43 / 85	42 / 85	45 / 99	41 / 92	55 / 100
	5 / 17	3 / 10	2 / 10	0 / 12	4 / 11	2 / 11	2 / 13

Source : Sencrop - Modèle : METEOBLUE

COLZA

20 PARCELLES OBSERVEES DANS LE RESEAU

STADES

Les colzas continuent d'évoluer rapidement. Au total, 80% des parcelles du réseau sont en floraison, dont la moitié au stade F2 « allongement de la hampe florale ».

Parmi les autres parcelles du réseau, 15% sont au stade E « boutons séparés » et 5% sont au stade G1 « chute des 1^{ers} pétales ».

Le Bulletin de Santé du Végétal est édité sous la responsabilité de la Chambre d'Agriculture de Région Île de France sur la base d'observations réalisées par le réseau. Il est produit à partir d'observations ponctuelles. S'il donne une tendance de la situation sanitaire régionale, il ne peut se substituer à une observation personnelle dans sa parcelle.

Tout document utilisant les données contenues dans le bulletin de santé du végétal Ile de France doit en mentionner la source en précisant le numéro et la date de parution du bulletin de santé du végétal.

Pour vous abonner faites votre demande à ecophyto@idf.chambagri.fr en spécifiant la filière.

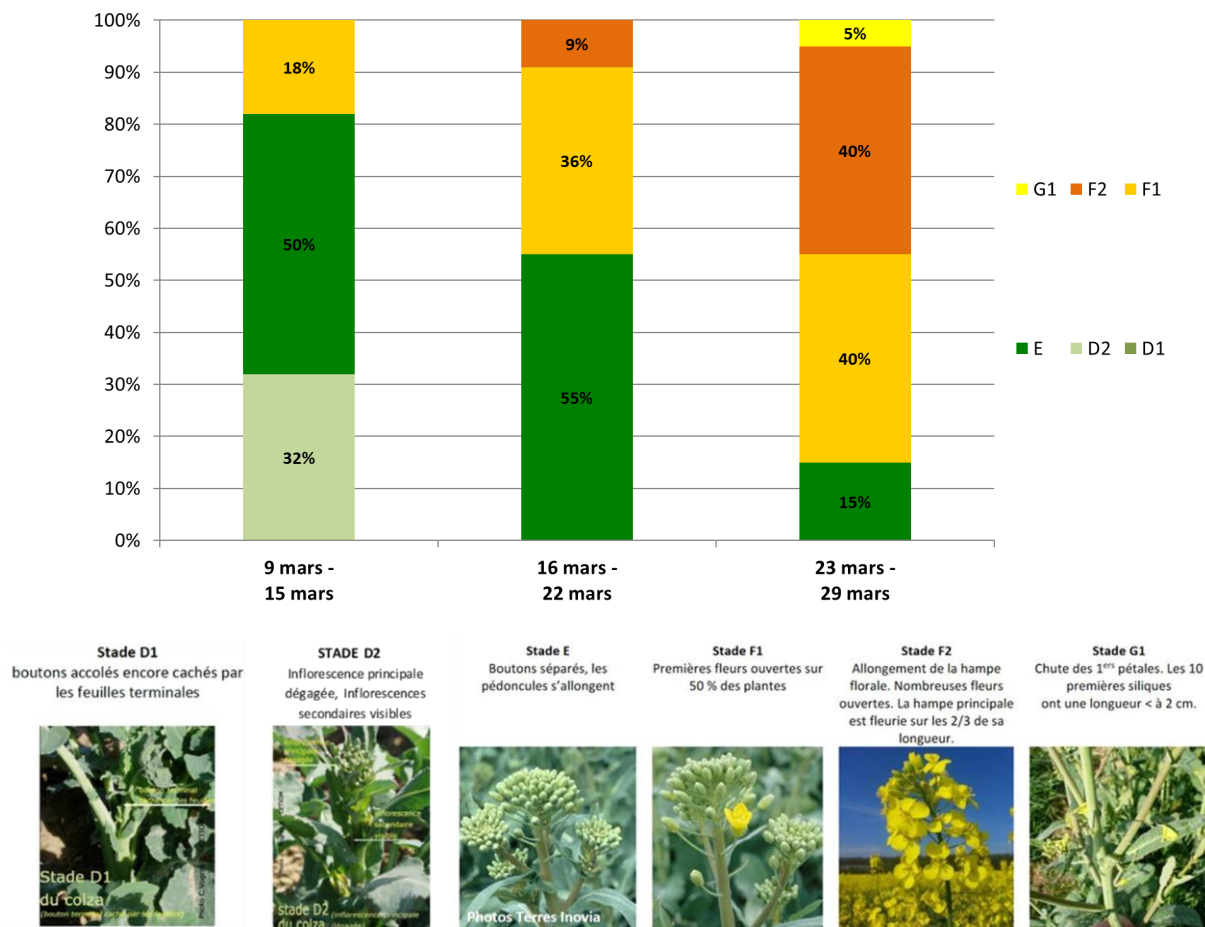
Financé dans le cadre de la stratégie **écophyto**

GOVERNEMENT
Liberté
Égalité
Fraternité



**La stratégie
écophyto 2030**
Réduire et améliorer
l'utilisation des phytos

Répartition des stades (%) par semaine d'observation dans le réseau BSV IDF - printemps 2026



RAVAGEURS

• Meligèthes



Les parcelles sont en majorité sorties du stade de sensibilité aux meligèthes, stade D1 « boutons accolés encore cachés » jusqu'au stade E « boutons séparés ». Il reste 15% des parcelles au stade sensible, stade E.

Le dénombrement sur plante à la parcelle est le seul moyen pour définir le risque et il doit se combiner avec le stade de la culture. Faire la notation à plusieurs endroits en observant des plantes consécutives (ne pas observer que les plantes les plus avancées qui peuvent être plus attaquées).

Des meligèthes sur plantes ont été comptabilisés dans 8 des 20 parcelles observées.

		Stade D	Stade E
Nb meligèthes par plante			
Seuil S1 (colza peu poussant)		1	2-3
Seuil S2 (colza vigoureux)		3-4	7-8
Semaine 11 9-15 mars	% de parcelle au stade	32%	50%
	% parcelle au stade >= seuil 1	100%	55%
	% parcelle au stade >= seuil 2	71%	9%
Semaine 12 16-22 mars	% de parcelle au stade	0%	55%
	% parcelle au stade >= seuil 1	0%	50%
	% parcelle au stade >= seuil 2	0%	0%
Semaine 13 23 mars - 29 mars	% de parcelle au stade	0%	15%
	% parcelle au stade >= seuil 1	0%	50%
	% parcelle au stade >= seuil 2	0%	0%

Le seuil indicatif de risque est atteint au stade E pour des colzas peu vigoureux dans 4 parcelles, soit 50 % des parcelles au stade de sensibilité.

En moyenne, 3 individus / plante ont été observés dans les parcelles au stade de sensibilité. Il y a une hausse du nombre d'individus / plante de près de 50 % par rapport à la semaine dernière. Le retour d'un temps favorable explique cette augmentation.

A RETENIR



Risque : moyen.

Stade de sensibilité : du stade D1 à début floraison, 55 % des parcelles sont au stade de sensibilité.

Seuil indicatif de risque : tableau ci-dessous.

La nuisibilité de ce ravageur sera fonction de l'état du colza et de la dynamique de croissance des tiges.

R Le couple « méligèthe / pyréthrinoïdes » est exposé à un risque de résistance

Seuils indicatifs de risque		Stades	
Etat du colza		Colza au stade D1-D2 (boutons accolés)	Colza au stade E (boutons séparés)
			
Seuil 1	Colza stressé ou peu développé (climat stressant, déficit hydrique, peuplement trop faible ou trop important, vigueur faible des plantes, autres dégâts, ...)	1 méligèthe par plante	2 à 3 méligèthes par plante
Seuil 2	Colza vigoureux (sol profond, bonne vigueur des plantes, peuplement optimal, pas d'autres dégâts)	3 à 4 méligèthes par plante	7 à 8 méligèthes par plante

MALADIES

• Cylindrosporiose

Cette semaine, 4 parcelles remontent des symptômes sur plantes, à hauteur de :

- 10 % à Abbéville-La-Rivière (91) ;
- 25 % à Saint-Vrain (91) ;
- 3 % à Fontenay-Mauvoisin (78) ;
- Et 2 % à Richebourg (78).

Symptômes source Terre INOVIA :

- **Plage de décoloration légère (bleuté, vert pâle)**
- **Localisation où l'eau stagne sur le limbe**
- **Tache beige à fauve de type « brûlures » à aspect liégeux, tissu cassant**
- **Présences, d'acervules (pustules blanches) autour de la tache.**

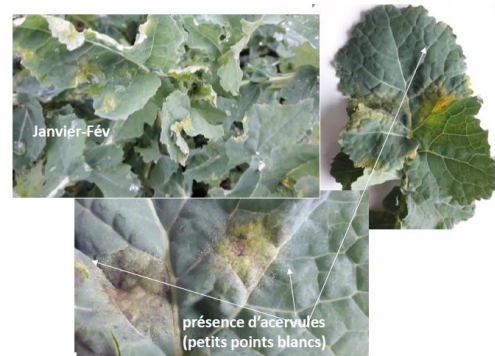


Photo : Terres Inovia

Il n'existe pas de seuil de risque pour cette maladie, qui est considérée comme peu nuisible en région Ile-de-France. La cylindrosporiose est naturellement freinée à l'approche de la floraison ou à partir du moment où la protection contre le sclérotinia intervient.

Exemples de variétés et sensibilité aux symptômes de cylindrosporiose sur feuilles dans le réseau Ile-de-France :

BLACKJACK : assez sensible (1 parcelle)

BLACKPANTHER : assez sensible (1 parcelle)

CEOS : peu sensible (4 parcelles)

COLLECTOR : pas d'infos (1 parcelle)

GENEROSO : peu sensible (1 parcelle)

HEDEN : peu sensible (1 parcelle)

KWS ARIANOS : peu sensible (1 parcelle)

KWS DOMINGOS : peu sensible (1 parcelle)

KWS FELICIANO : peu sensible (1 parcelle)

• Sclérotinia

Observations :

5 % des parcelles du réseau ont atteint le stade G1 cette semaine.

Période de risque :

Le raisonnement de la lutte contre sclérotinia est uniquement préventif, et passe avant tout par l'observation des stades. Il est capital de bien cibler la date du stade F1 car la période de sensibilité au sclérotinia démarre 6 à 10 jours après cette date (stade G1 – Chute des premiers pétales).



Le couple « sclérotinia / SDHI » est exposé à un risque de résistance <https://driaaf.ile-de-france.agriculture.gouv.fr/note-resistance-sclerotinia-colza-avril-2024>



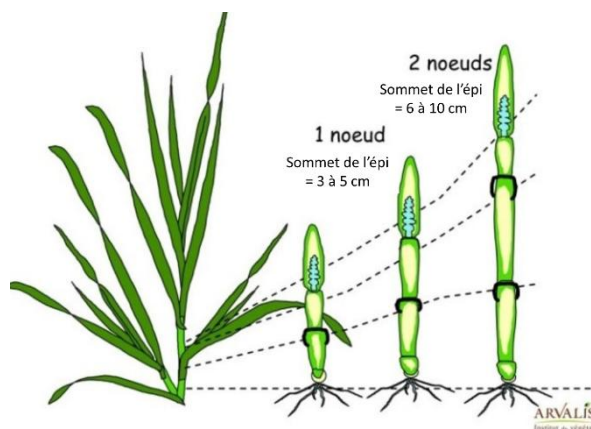
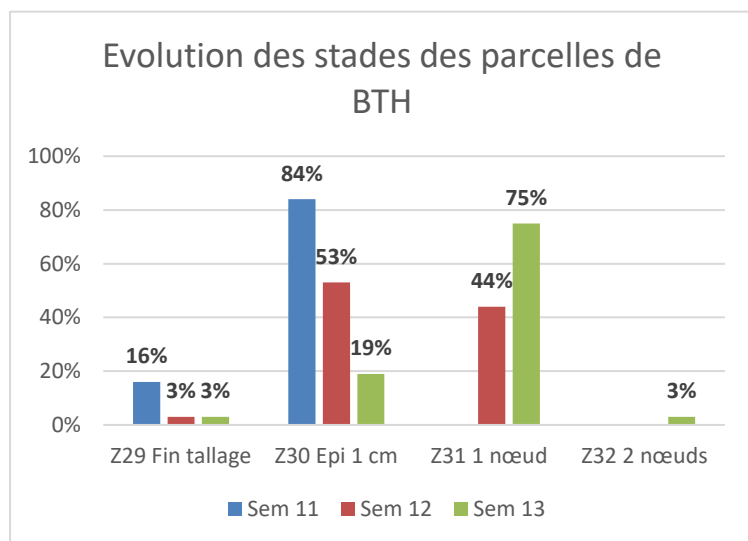
Des solutions de biocontrôle sont disponibles pour lutter contre le sclérotinia.

Seuil indicatif de risque :

La protection étant uniquement préventive, il n'existe pas de seuil de risque pour cette maladie. Toutefois, le niveau de risque parcellaire peut être évalué *a priori* selon le nombre de cultures sensibles dans la rotation culturale, les attaques vécues lors des années antérieures, le temps humide avant floraison, favorable à la germination des sclérotines d'où se disséminent les spores (source : Terres Inovia).

Le climat durant toute la floraison favorisera ou non la transmission du champignon du pétale à la feuille : humidité relative de plus de 90 % dans le couvert durant 3 jours pendant la floraison et une température moyenne journalière supérieure à 10 °C (source : Terres Inovia).

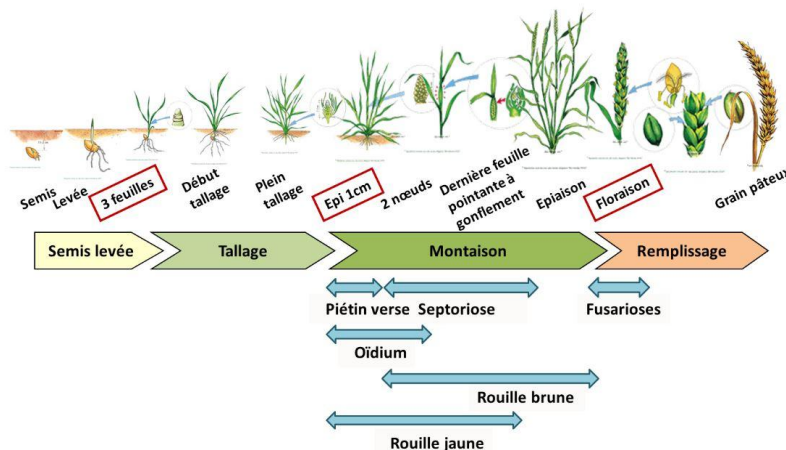
STADES



Cette semaine dans le réseau BSV, les blés sont en majorité au stade 1^{er} nœud. Une parcelle précoce de variété LG AUDACE semée le 02/10/2025 atteint le stade 2 nœud à Maudétour-en-Vexin (95). La parcelle qui n'atteint pas encore le stade épi 1cm est une parcelle de KWS SPHERE en précédent mais semée le 06/11/2025 à Choisy-en-Brie (77).

MALADIES

Rappel des périodes de sensibilité des maladies sur blé (Source Arvalis) :



Vous pouvez modéliser le risque maladie de vos parcelles grâce à l'outil **Baromètre Maladies blé tendre d'Arvalis** : <https://barometre-maladies.arvalis-infos.fr/bletendre/>

Cette semaine, pour les variétés suivantes, sans labour et en précédent blé, les risques sont les suivants :

BAROMETRE ARVALIS		CHEVIGNON 15/10			PRESTANCE 25/10		
		SEPTO	RJ	RB	SEPTO	RJ	RB
77000	MELUN	Green	Green	Green	Yellow	Green	
91720	BOIGNEVILLE	Green	Green	Green	Yellow	Green	
78200	MAGNANVILLE	Green	Green	Green	Yellow	Green	
95000	CERGY	Green	Green	Green	Yellow	Green	

	Risque faible
	Risque modéré
	Risque fort

Cette semaine le risque rouille jaune est en augmentation pour la variété PRESTANCE.

• **Septoriose**



La septoriose est toujours observée dans le réseau (13 parcelles avec symptômes sur 27).

Une seule parcelle de variété LG AUDACE est au stade 2 nœuds. Cette parcelle est atteinte sur 50 % des F3 et 20 % des F2. La variété étant moyennement sensible le seuil est presque atteint.

Pour les autres parcelles, le stade est inférieur à 2 nœuds mais la présence de septoriose est signalée sur les feuilles du moment avec parfois de fortes intensités.

La parcelle la plus touchée est une parcelle de variété SU HORIZON à Saint-Martin-de-Bréthencourt (91) au stade 1 nœud avec 20 % des F1 et 100 % des F2 et F3 touchés.

Dans le réseau les variétés porteuses de septoriose sont PRESTANCE, PONDOR, CHEVIGNON, KWS PERCEPTIUM, LG AUDACE, PONDOR, KWS SPHERE et SU HORIZON.

Echelle de sensibilité à la septoriose des variétés de blé tendre (Arvalis) :

Résistance des variétés de blé tendre à la septoriose - échelle 2025

Références

Nouveautés et variétés récentes

Résistants

		SHREK LG ABSALON		RGT MAJESKO ACCOMPLY LG ACROBAT BELZEBUTH	RGT KOESIO RGT INDEXO CHAMDOR	SPIROU SU HYBISCUS FABULOR	THERMIDOR GEOPOLIS GODZILLA	
Assez résistants		JERIKO BALZAC SU HYREAL		CONQUISTADOR INTRODUCTOR GENERIK OUTDOOR	RGT SUNDEO KAKTUS KARDIGAN	SU ELECTRON RGT VALPARAISO LID PAVANE	SU MASTER OLAF	SU PULSION RGT NOBELLO
	LG ABILENE	KWS SPHERE RGT LETSGO	KWS ERRUPTIUM PRESTANCE					
Moyennement sensibles		KWS ASTRUM JUNIOR RGT LUXEO		LID MACUMBA PAILLEDOR ACADEMY KWS GLOBE KARABOL KINGKONG	RGT FARMEO RGT PROFUSIO FACILITY KWS MILLESIME RGT LOOKEO	SU HYANKEE SU HORIZON SU HYCLASS	SU HYLORD SU HYSTORIC SU SAUVIGNON	WPB MEDINA
	PONDOR SY TRANSITION RGT TWEETEO WINNER	KWS PERCEPTIUM PIBRAC INTENSITY RGT PACTEO	KWS EXTASE LG ARLETY CHEVIGNON LG AUDACE	KAROQUE LG ABRAZO ARCACHON AMPLEUR				
Assez sensibles								
Très sensibles		COMPLICE LG AIKIDO	CELEBRITY RGT PROPULSO KWS ULTIM			AUCHY KWS ETOILE LG AERO	LG NIKLAS	

(1) à confirmer

Source : essais pluriannuels de post-inscription (ARVALIS et partenaires) et d'inscription (CTPS/GEVES).

A RETENIR

Seuil indicatif de risque à 2 nœuds :

20 % des F2 déployées (F4 déf) pour les variétés sensibles et 50 % F2 déployées (F4 déf) pour les variétés résistantes.

• **Rouille jaune**



Une seule parcelle située à Maudétour-en-Vexin (95) signale la présence de rouille jaune sur LG AUDACE.

Echelle de sensibilité à la rouille jaune des variétés de blé tendre (Arvalis) :

Références				Nouveautés et variétés récentes			
Résistants							
SHREK	RGT PROPULSO	INTENSITY	RGT MAJESKO	CONQUISTADOR	INTRODUCTOR		
SY TRANSITION	LG AIKIDO	KWS ASTRUM	ACCOMPLY	KARABOL	KINGKONG	LG AERO	OLAF
				PAILLEDOR	RGT INDEXO	RGT KOESIO	SU MASTER
							THERMIDOR
Assez résistants							
KWS SPHERE	KWS EXTASE	KWS ERRUPTIUM	JUNIOR	ACADEMY	KAKTUS	KWS ETOILE	KWS GLOBE
RGT PACTEO	LG ABRAZO	LG ABILENE	LG ABILENE	OUTDOOR	SU HYLORD	WPB MEDINA	SU ELECTRON
PONDOR	KWS ULTIM	ARCACHON	ARCACHON	OUTDOOR	SU HYLORD	WPB MEDINA	
				SU HYANKEE			
Moyennement sensibles							
RGT LETSGO	LG AUDACE	KAROQUE	GEOPOLIS	LG NIKLAS	RGT FARMEO	SU HYCLASS	SU PULSION
		LG ABSALON	SPIROU	SU SAUVIGNON			
		RGT LUXEO	FABULOR	RGT NOBELLO	RGT SUNDEO	SU HISTORIC	
Assez sensibles							
		LG ARLETY	SU HYBISCUS				
			BELZEBUTH	FACILITY	KARDIGAN	SU HORIZON	
	JERIKO	CHEVIGNON	GENERIK	KWS MILLESIME	LID PAVANE	RGT PROFUSIO	RGT VALPARAISO
Très sensibles							
	SU HYREAL	COMPLICE	CHAMDOR	LID MACUMBA	RGT LOOKEO		
			AUCHY				
		PRESTANCE					

A surveiller en 2026 :

Academy, Arcachon, Balzac, Belzebuth, Chevignon, Fabulor, Facility, Forcali, Generik, Intensity, Jeriko, Kardigan, Kws Extase, Kws Millesime, KWS Ultim, Lg Acrobat, Lg Anouk, Pondor, Rgt Koesio, Rgt Majesko, Rgt Profusio, Rgt Valparaiso, Shrek, Spirou, Su Horizon, Su Master

(1) à confirmer

Source : essais pluriannuels de post-inscription (ARVALIS et partenaires) et d'inscription (CTPS/GEVES).

A RETENIR

Observations à partir du stade épi 1cm.

Seuil indicatif de risque :

Variétés sensibles à assez sensibles (note ≤ 6) dès les premiers foyers actifs présents.

Variétés assez résistantes (note > 6) à partir de 2 nœuds dès l'apparition de la maladie.

• Rouille brune



De la rouille brune est observée dans 5 parcelles du réseau en faible proportion. 3 parcelles sont situées dans le 91 et 2 dans le 95. Les variétés concernées sont LG AUDACE, CHEVIGNON, PONDOR et PRESTANCE.

Seule la parcelle de variété LG AUDACE est au stade 2 nœuds.

Echelle de sensibilité à la rouille jaune des variétés de blé tendre (Arvalis) :

Résistance des variétés de blé tendre à la Rouille brune - échelle 2025

Références				Nouveautés et variétés récentes			
Résistants							
			RGT PROPULSO	RGT MAJESKO	RGT SUNDEO		
			LG ARLETY	ACCOMPLY	RGT FARMEO	RGT LOOKEO	
				GEOPOLIS	RGT INDEXO	RGT VALPARAISO	
Assez résistants							
		JERIKO	BALZAC	FACILITY	GODZILLA	SU ELECTRON	SU HORIZON
WINNER	LG ABSALON	KWS PERCEPTIUM	KWS ASTRUM				SU HISTORIC
LG AIKIDO	LG ABRAZO	KWS SPHERE	KWS EXTASE	KWS GLOBE	OLAF	SPIROU	SU HYBISCUS
				OUTDOOR			WPB MEDINA
Moyennement sensibles							
PRESTANCE	LG ABILENE	JUNIOR	CHEVIGNON	FABULOR	KAKTUS	KARDIGAN	LG AERO
SY TRANSITION	SHREK	RGT LETSGO	RGT TWEETEO	KINGKONG	KWS MILLESIME	LID MACUMBA	RGT NOBELLO
				INTRODUCTOR	LG NIKLAS	RGT KOESIO	SU MASTER
Assez sensibles							
		LG AUDACE	HYLIGO	PAILLEDOR	SU HYANKEE		
	SU HYREAL	INTENSITY	ARCACHON	CHAMDOR	KWS ETOILE	LG ACROBAT	LID PAVANE
RGT PACTEO	PIBRAC	KAROQUE	CELEBRITY	BELZEBUTH	CONQUISTADOR		SU HYCLASS
Très sensibles							
			PONDOR	SU PULSION	SU SAUVIGNON		
	RGT LUXEO	KWS ULTIM	COMPLICE	AUCHY	KARABOL	SU HYLORD	THERMIDOR
				ACADEMY	GENERIK		

(1) à confirmer

Source : essais pluriannuels de post-inscription (ARVALIS et partenaires) et d'inscription (CTPS/GEVES).

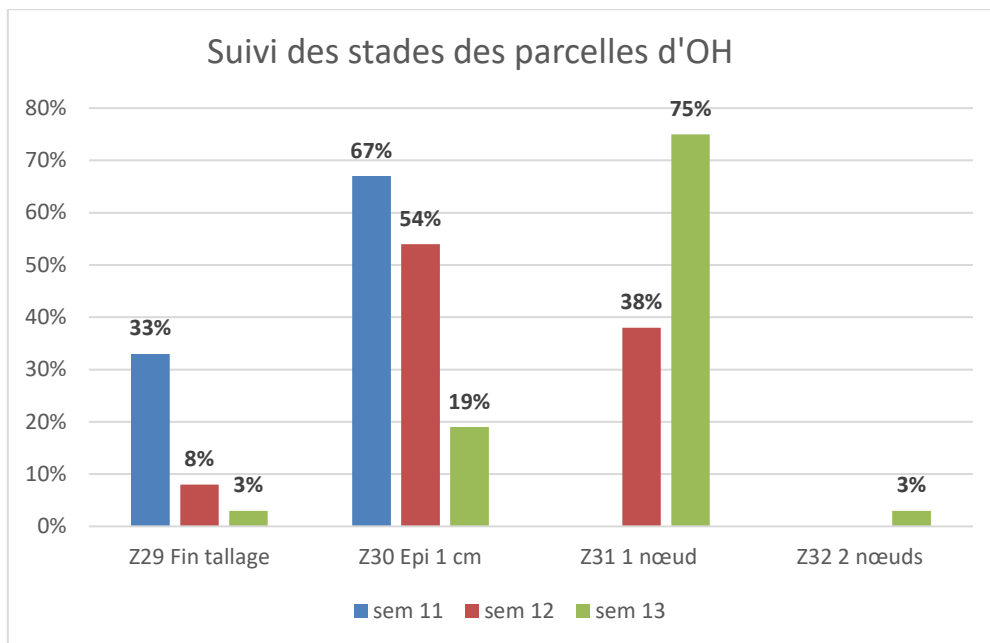
A RETENIR

Risque à partir du stade 2 nœuds.

Nuisibilité aléatoire selon la variété et la date d'apparition.

Intervenir dès l'apparition des premières pustules sur l'une des 3 dernières feuilles.

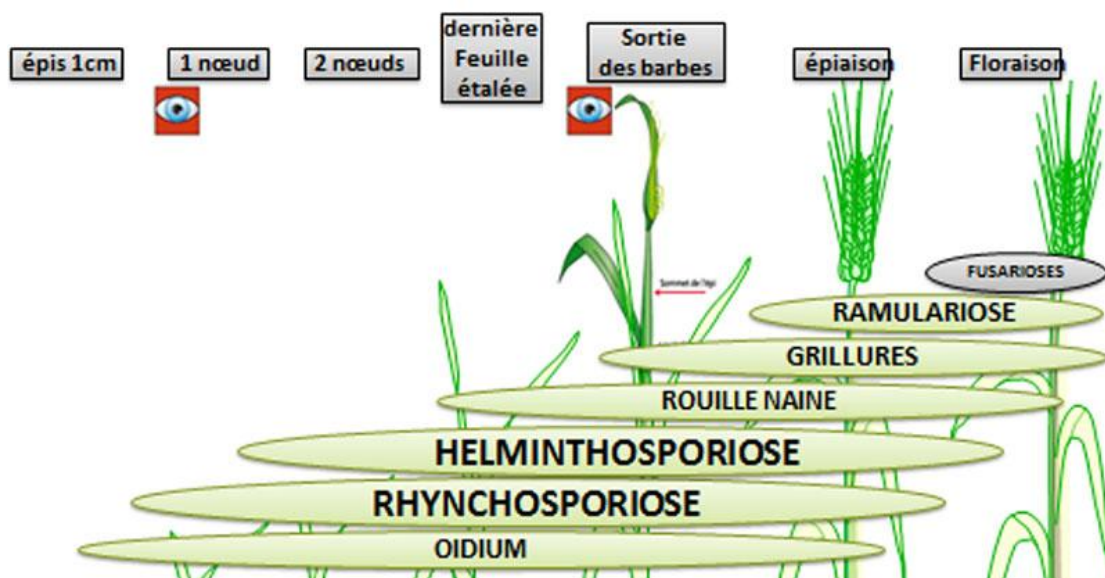
STADES



La majorité des parcelles d'orge sont au stade 1 nœud. Une parcelle avancée atteint le stade 2 nœuds cette semaine alors qu'une autre plus tardive n'a pas encore atteint le stade épi 1 cm.

MALADIES

Rappel des périodes de sensibilité maladie de l'orge d'hiver (Source Arvalis) :



• Oïdium



3 parcelles signalent la présence d'oïdium cette semaine. La maladie est présente sur les variétés KWS FARO et CARROUSEL.

La parcelle de KWS FARO située à Choisy-en-Brie (77) signale la maladie sur 80 % des F3. Pour les deux autres parcelles de CARROUSEL, l'oïdium est présente sur 10 % des F3.

A RETENIR

Observations à partir du stade épi 1 cm : observez les 3 feuilles supérieures bien dégagées sur 20 tiges principales, soit 60 feuilles.

Seuil indicatif de risque :

Variétés sensibles : si plus de 20 % de feuilles atteintes sur un des étages (5 % de pustules sur plus de 4 feuilles sur 20).

Variétés moyennement et peu sensibles (note > 5) : si plus de 50 % de feuilles atteintes sur un des étages (5 % de pustules sur plus de 10 feuilles sur 20).

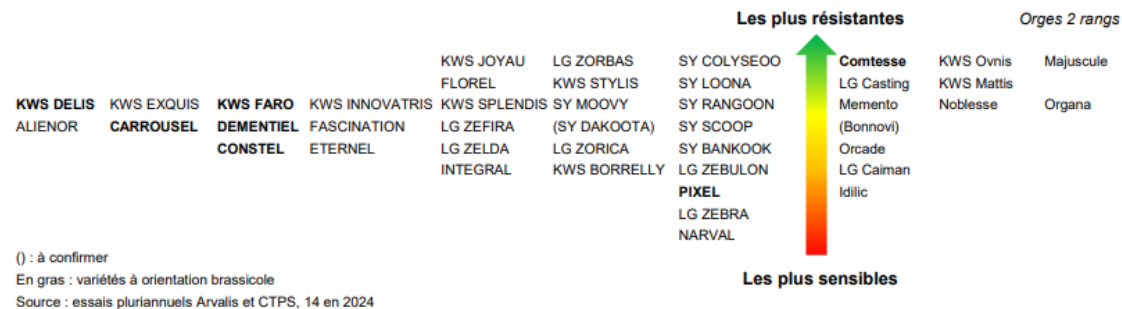
• Helminthosporiose



La maladie est signalée sur 3 parcelles de variété CARROUSEL dans le 91 et 78 et sur deux parcelles de KWS FARO dans le 78 et 77. Une orge de printemps semée d'automne (OPsA) à Courdimanche-sur-Essonne (91) est également touchée mais est encore au stade épi 1cm.

Pour les orges d'hiver, elles sont au stade 1 à 2 nœuds avec 5 à 20 % du feuillage atteint.

Sensibilité variétale des orges d'hiver à l'helminthosporiose (source Arvalis) :



A RETENIR

Risque à partir du stade 1 nœud.

Seuil indicatif de risque :

Variétés sensibles à assez sensibles : 10 % de feuilles atteintes.

Variétés tolérantes : 25 % de feuilles atteintes.

• Rhynchosporiose



La maladie est présente sur 3 parcelles de CARROUSEL et 2 de KWS FARO ainsi que sur une parcelle d'OPsA.

Pour les 4 parcelles dépassant le stade 1 nœud, la maladie est présente sur 5 à 40 % du feuillage.

Sensibilité variétale des orges d'hiver à la rhynchosporiose (source Arvalis) :



RAVAGEURS

• Limaces

Deux parcelles signalent des dégâts de limaces à hauteur de 5 et 10 % de pieds attaqués respectivement à Abbéville-la-Rivière (91) et Saint-Vrain (91).

BETTERAVE

Les semis sont terminés. Les premiers ont débuté le 4 mars jusqu'au 9 mars, puis ont repris du 18 mars au 22 mars.

STADES

13 PARCELLES RENSEIGNEES

- 23 % sont au stade semis,
- 31 % au stade germination,
- 46 % du semis à la levée.

Les populations vont de 12 000 à 86 000 pieds / ha. Les populations vont continuer d'évoluer dans les jours à venir.

RAVAGEURS

• Limaces



Pas d'observations de limace pour le moment dans le réseau, uniquement dans quelques parcelles isolées. Maintenir les observations avec les retours de pluies cette semaine et ce week-end.

A RETENIR

Risque : faible

Stade de sensibilité : levée à 4 feuilles.

Seuil indicatif de risque : en cas de conditions favorables et d'observation d'une limace noire ou quatre limaces grises par m².

• Pucerons



Aucune observation de pucerons cette semaine. Maintenir la surveillance à partir de la levée.

Une carte interactive et actualisée chaque semaine sur la présence des pucerons est consultable sur le site de l'ITB : <http://alerte.itbfr.org/pucerons/>

A RETENIR

Risque : faible

Stade de sensibilité : levée à couverture du sol.

Seuil indicatif de risque : 10 % de plantes avec pucerons verts aptères.

Dans le cadre du Plan National de Recherche et d'Innovation (PNRI) « vers des solutions opérationnelles contre la jaunisse de la betterave sucrière », l'ITB et les Services Agronomiques de Sucrieries testent différentes techniques :

- L'efficacité de plantes compagnes,
- Les médiateurs chimiques : phéromones, allomones,
- Produits de biocontrôle.

Vous pouvez retrouver tous ces éléments sur le site de l'ITB en cliquant sur le lien ci-dessous.

<https://www.itbfr.org/pnri/les-leviers-testes-sur-les-fpe>

Pas d'observation renseignée pour le moment et pas de dégâts en plaine. Les pluies des jours à venir et les faibles températures matinales limitent leur développement.

A RETENIR

Risque : faible

Stade de sensibilité : levée à couverture du sol.

Seuil indicatif de risque : 30 % des feuilles avec de nombreuses piqures.

Vous trouverez sur le site de la DRIA AF les fiches des Organismes Réglementés de la filière :

<https://driaaf.ile-de-france.agriculture.gouv.fr/filiere-grandes-cultures-r739.html>,

<https://driaaf.ile-de-france.agriculture.gouv.fr/filiere-pomme-de-terre-r737.html>

Les notes nationales de biodiversité sont consultables sous <https://driaaf.ile-de-france.agriculture.gouv.fr/notes-nationales-biodiversite-r607.html>

Pour en savoir plus sur :

-Les résistances : <https://www.r4p-inra.fr/fr/home/>

-Les produits de biocontrôle : <https://driaaf.ile-de-france.agriculture.gouv.fr/liste-officielle-biocontrole-avril-2023-a1709.html>

-Les adventices : <https://www.infloweb.fr/>

• Observations :

AGRICULTEURS, COOP 110 BOURGOGNE, CERESIA, ARVALIS, CARIDF, CENTREXP, COOPERATIVE ILE DE FRANCE SUD, COOP SEVEPI, COOP VALFRANCE, Ets MARCHAIS Ets SOUFFLET AGRICULTURE, FREDON IDF, ITB IDF, SRAL, SUCRERIE CRISTAL UNION, SUCRERIE DE TEREOS, TERRES INOVIA.

• Rédaction :

CHAMBRE D'AGRICULTURE DE REGION ILE DE FRANCE : Franck GAUDICHAU, Nicolas GREAUME, Mathilde GUILLOUX, Clément LECLERCQ, Claire TURILLON.

FREDON Ile de France : Céline GUILLEM.

• Comité de relecture :

ARVALIS, Chambre d'Agriculture de Région Île de France, TERRES INOVIA, ITB, SRAL.