

SOMMAIRE

[Colza](#)
[Céréales](#)
[Biodiversité](#)
[A surveiller](#)
[Adventices](#)

Dernier bulletin de l'année 2025 !

Arrêt des observations pour la trêve hivernale.

Reprise des observations pour le bulletin du 10 février 2026.

Bonnes fêtes de fin d'année à tous !

L'échophyto ligérien

Retrouver les actualités d'Écophyto en Pays de la Loire

Accéder au site de la Surveillance Biologique du Territoire en cliquant [ici](#)

SITUATION GENERALE

Colza : stades à plus de 10 feuilles dans la majorité des cas.

Larves de grosses altises : de beaux colzas dans la majorité des cas qui permet de supporter la présence des larves d'altises (voir tableaux de synthèse) mais quelques parcelles problématiques.

Céréales à paille : de levée à mi-tallage

Limaces : la douceur favorise la biomasse des parcelles à début tallage. A l'inverse, pour les parcelles à moins de 3 feuilles, l'activité d'observation doit être maintenue pour les parcelles qui signalent une activité de ce ravageur.

Pucerons : vigilance car après les gelées, le retour de la douceur actuellement peut permettre des vols de pucerons ailés qui re-colonisent les parcelles.

Absence de signalement de **cicadelles** : observation des parcelles à maintenir

CURSEURS DE RISQUE

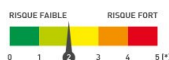
Colza :

Larves grosses altises :

- pour les petits colzas (< 1 kg/m²) en présence de larves lors de la dissection



- pour les autres colzas



Charançon du bourgeon terminal :

Phoma :



Céréales

Limaces : en parcelle à risque :



et autres situations :



Pucerons :



(surtout si virulence confirmée)

Cicadelles :



ABONNEMENT BSV

Retrouvez le bulletin de santé du végétal sur le web...

- www.draaf.pays-de-la-loire.agriculture.gouv.fr
- www.pays-de-la-loire.chambres-agriculture.fr
- www.polleniz.fr

... ou inscrivez-vous en ligne pour être informé directement par mail de chaque nouvelle parution :
<https://pays-de-la-loire.chambres-agriculture.fr/sinformer/ressources-et-documentation/bulletins-techniques-et-de-preconisation/bulletins-vegetal/bsvpdl>

P RÉVISIONS MÉTÉOROLOGIQUES

Tableau des prévisions à 7 jours - Angers (49)



(Source : Météo France, du 09/12/2025 à 08h30. [Cliquez sur le lien pour les données actualisées](#))

Tendance : l'amélioration des conditions météo va s'améliorer au cours des prochains jours avec de larges éclaircies et surtout des températures anormalement élevées pour un mois de décembre.

COLZA

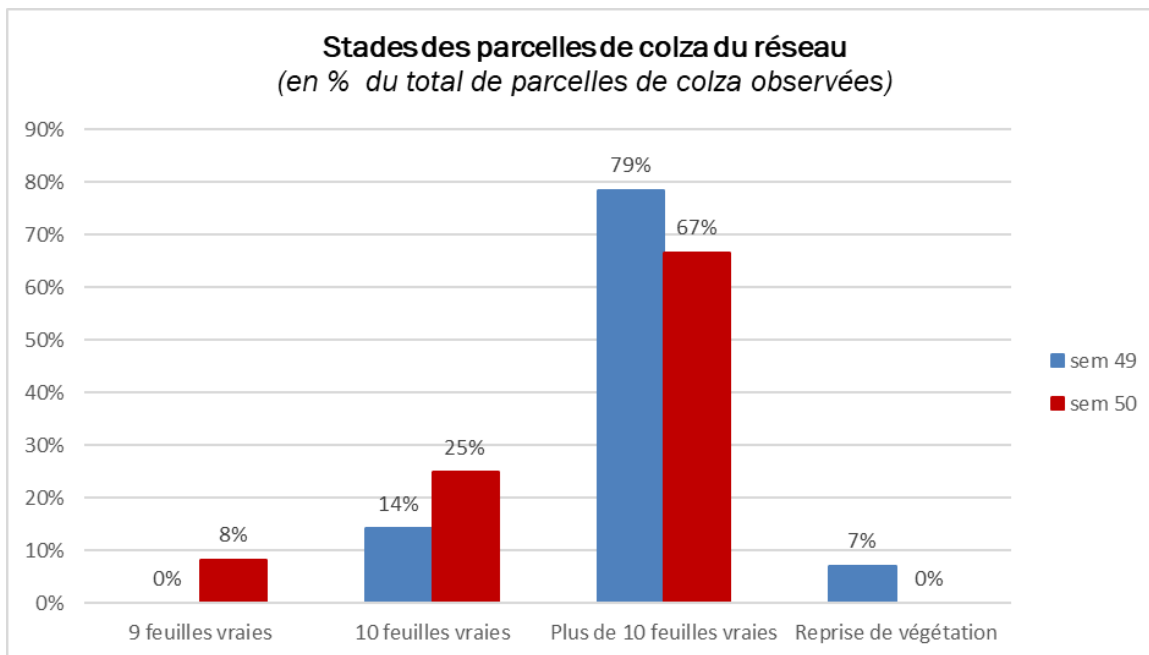
Réseau d'observation

12 parcelles sont renseignées cette semaine sur Vigicultures avec la répartition suivante :

- 1 en Loire-Atlantique, 2 en Maine-et-Loire, 3 en Mayenne, 1 en Sarthe, 5 en Vendée

Stade phénologique et état des cultures

Les parcelles du réseau sont en moyenne à **plus de 10 feuilles** avec certaines en reprise (poursuite) de végétation !



Avec la perte de feuilles par sénescence, attention à bien dénombrer le nombre de feuilles !

COLZA (suite)

Pas de remontées de mesures de biomasse des colzas cette semaine. La valeurs sont plutôt correctes dans l'ensemble.

Commune (département)	Variété	Date de semis	Date de mesure	Valeur (en g/m ²)
LA MÉNITRÉ (49)	ES MAMBO	20/08	17/11	1 300
SIGOURNAIS (85)	LG AVENGER	23/08	24/11	2 800
LYS-HAUT-LAYON (49)	HOPHELIA	19/08	21/11	6 000
SAINT-VINCENT-DES-LANDES (44)	TALENTOS	12/08	17/11	2 600
LA CHAPELLE-HERMIER (85)	LG AVENGER	04/09	21/11	1 144
LOIRON-RUILLE (53)	BESSITO	23/08	01/12	2 900
MONTREUIL-LE-CHETIF (72)	CEOS	16/08	27/10	2 750
NOGENT-SUR-LOIR (72)	KWS ARIANOS	18/08	03/11	2 050
PRUILLE-LE-CHETIF (72)	GENEROSO	23/08	01/12	2 000
			Moyenne ==>	2 616

Cuvette jaune : outil indispensable pour suivre les insectes

Pour les autres insectes, la cuvette doit toujours être comme « posée » sur la végétation. Le fond de la cuvette suit le niveau supérieur de la végétation.

Placer la cuvette à au moins 10 m de la bordure de la parcelle.

Remplir la cuvette d'eau avec quelques gouttes de mouillant.

[En savoir plus...](#)

Positionnement actuel de la cuvette



• Grosses altises (larves)



Pour les petits colzas (< 1 kg/m²) en présence de larves lors de la dissection

Pour les autres colzas

Comme attendu, l'observation de larves d'altises se généralise dans les parcelles.

Avec un vol précoce en semaine 39 à 40 sur la période du 22 au 30 septembre, le stade larvaire prépondérant estimé par Terres Inovia serait donc actuellement entre L2 à L3. C'est-à-dire des larves entre 4 à 6-9 mm.

Cependant les observations terrain montrent une certaine surestimation de ces stades car très peu de larves L3. Il y a encore quelques rares adultes en végétation et des pontes encore possibles et donc des émergences de larves tardives et décalées.

L'observation des larves et leur comptage peut se faire de **2 façons** :

- Méthode Berlèse
- Dissection des pétioles des plantes

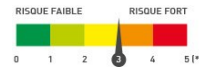


Pas de nouveau résultat Berlèse cette semaine.

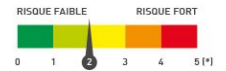
Tableau des résultats Berlèse :

	COMMUNE (Département)	Date semis	Nbr moyen de larves / plante (Berlèse)
Semaine 42	ESSARTS-EN-BOCAGE (85)	07/08	0
Semaine 42	SIGOURNAIS (85)	07/08	0
Semaine 43	MONTREUIL-LE-CHÉTIF (72)	16/08	0
Semaine 43	MONTJEAN (53)	19/08	1
Semaine 44	CORPE (85)	20/08	0
Semaine 45	MONTREUIL-LE-CHÉTIF (72)	16/08	1
Semaine 46	NOGENT-SUR-LOIR (72)	18/08	6
Semaine 46	SAINT-CYR-EN-TALMONDAIS (85)	25/08	1.05
Semaine 46	LA CHAPELLE-HERMIER (85)	04/09	2.21
Semaine 47	MONTJEAN (53)	19/08	2
Semaine 48	LA MÉNITRÉ (49)	20/08	15
Semaine 48	LA BAZOUGE-DES-ALLEUX (53)	29/08	22
Semaine 48	LOIRON-RUILLÉ (53)	23/08	2
Semaine 48	CORPE (85)	20/08	10
Semaine 48	SIGOURNAIS (85)	23/08	0
Semaine 48	PRUILLÉ-LE-CHÉTIF (72)	23/08	0
Semaine 49	CORPE (85)	20/08	3
Semaine 49	SAINT VINCENT-SUR-GRAON (85)	?	12,5

• **Grosses altises (larves)**



Pour les petits colzas en présence
de larves lors de dissections



Pour les autres colzas

Tableau des résultats par dissection :

	COMMUNE (Département))	Date semis	% de plantes avec au moins une larve
Semaine 40	SAINT-VINCENT-DES-LANDES	12/08	10
Semaine 40	MONTJEAN (53)	19/08	1
Semaine 40	MONTREUIL-LE-CHÉTIF (72)	16/08	0
Semaine 41	SAINT-CYR-EN-TALMONDAIS (85)	25/08	0
Semaine 41	MOISDON-LA-RIVIÈRE (44)	22/08	20
Semaine 42	MONTREUIL-LE-CHÉTIF (72)	16/08	0
Semaine 42	ESSARTS-EN-BOCAGE (85)	07/08	0
Semaine 42	SIGOURNAIS (85)	23/08	0
Semaine 42	LOIREAUXENCE (44)	08/09	80
Semaine 47	SAINT-VINCENT-DES-LANDES (44)	12/08	5
Semaine 47	MONTJEAN (53)	19/08	100
Semaine 47	LA MÉNITRÉ (49)	20/08	0
Semaine 48	SAINT-VINCENT-DES-LANDES (44)	12808	5
Semaine 48	CORPE (85)	20/08	0
Semaine 48	SIGOURNAIS (85)	23/08	0
Semaine 48	PRUILLÉ-LE-CHÉTIF (72)	23/08	0
Semaine 49	CORPE (85)	20/08	30
Semaine 50	CUGAND-LA-BERNARDIÈRE (85)	25/08	0

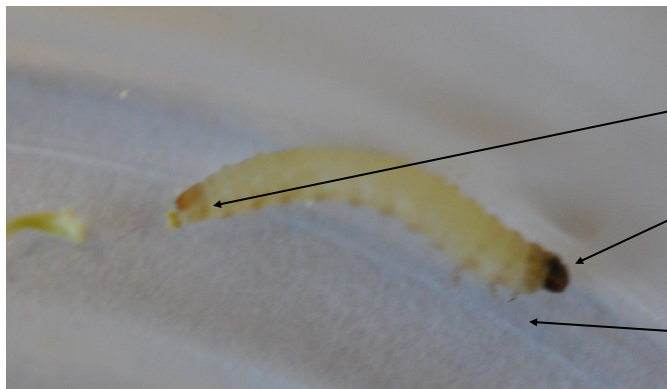
Une nouvelle dissection faite cette semaine à CUGAND-LA-BERNARDIÈRE, sans détection de larve d'altises dans les pétioles.

Reconnaissance et caractéristiques



Les larves d'altises mesurent entre 1,5 et 8 mm, selon leur stade de développement. Elles sont de couleur translucide à blanchâtre. **Attention à ne pas confondre avec d'autres larves de diptères.**

On doit trouver ces 3 éléments caractéristiques :



Plaque pigmentée brun foncé à l'extrémité postérieure

1 tête brun foncé bien développée

3 paires de pattes thoraciques

En savoir plus : [Gagner la course contre les larves d'altises d'hiver](#)

• Grosses altises (larves) (suite)

Méthode « Berlèse »

Prélever 4 fois 5 plantes en les coupant au niveau du collet, éliminer l'extrémité des feuilles, laver les plantes. Disposer les plantes sur un grillage au-dessus d'un récipient (cuvette jaune pour colza par exemple) dans lequel on met un mélange eau + alcool modifié (50/50). Utiliser 2 récipients si nécessaire. Disposer dans une pièce chauffée (20°C environ) et aérée pour favoriser le dessèchement des plantes.

Les larves présentes se retrouvent dans la solution dans un délai d'une semaine. Si la méthode ne permet pas de détecter le nombre de plantes porteuses d'altises, elle peut confirmer la présence des larves et leur nombre. En cas d'absence de larves lors de ce premier bilan, une vérification ultérieure en cours d'hiver sera nécessaire.

Vidéo



Simulation des dates d'apparitions des stades de larves d'altises (Terres Inovia) :

La modélisation permet de donner des indications sur l'arrivée des différents stades larvaires, permettant de cibler la période où il est le plus opportun de réaliser des comptages.

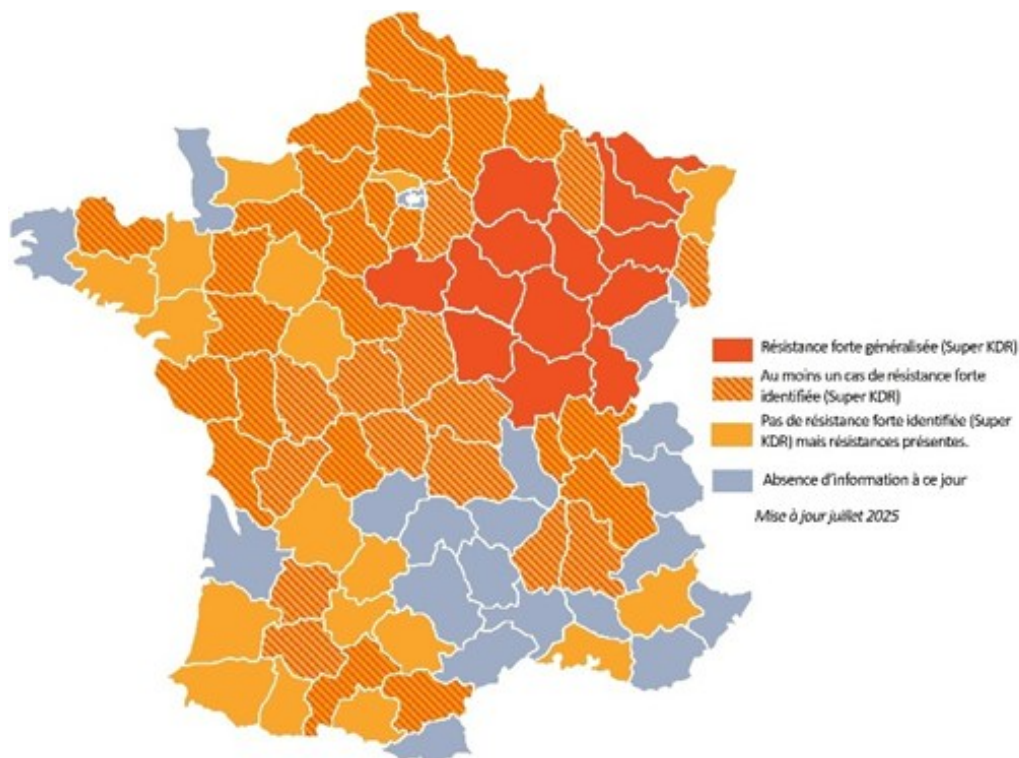
D'après Terres Inovia, il faut, depuis la date de début de vol :

- 40 degrés jour (dj) en base 7 pour les pontes
- 190 dj pour l'éclosion (stade larvaire L1)
- 240 dj pour atteindre le stade larvaire L2
- 290 dj pour atteindre le stade larvaire L3

Le risque concerne particulièrement les parcelles semées tardivement où les colzas sont peu développés. Dans ces situations, il est impératif d'aller observer la présence de larves en réalisant des dissections ou tests Berlèse pour estimer le niveau de risque à la parcelle.



Des analyses de larves faites en Pays de la Loire montrent depuis plusieurs années que les populations de grosses altises résistantes aux pyréthrinoïdes sont bien installées dans notre région. De nouvelles analyses sont en cours pour actualiser les données.



• Grosses altises (larves) (suite)

Période de risque

Du stade **5-6 feuilles vraies** jusqu'à la sortie de l'hiver.

Seuil indicatif de risque

Il va dépendre du niveau de risque de la parcelle.

Caractéristique de la parcelle	Secteur absence de gel soutenu pendant l'hiver	Secteur froid - gel soutenu pendant l'hiver
<ul style="list-style-type: none"> - Parcelle recevant de la matière organique au semis, - Forte minéralisation à l'automne, - Bonne implantation du colza 	Risque faible	Risque faible à moyen
<ul style="list-style-type: none"> - Parcelle ne recevant pas de matières organiques au semis, - Faible minéralisation à l'automne, - Arrêt de croissance du colza mi-novembre 	Risque moyen à fort	Risque fort

Risque **moyen à fort** :

- ⇒ Méthode Berlèse : 2 à 3 larves par pieds
- ⇒ Méthode dissection : 70% des plantes avec présence d'au moins 1 larve

Risque faible : aucun seuil. Les colzas supportent bien plus de 2-3 larves avant de subir des dégâts (ports buissonnants). Sans pouvoir établir de seuil actuellement, on observe qu'en dessous de 10 larves par pied les dégâts sont quasi absents dans ces situations.

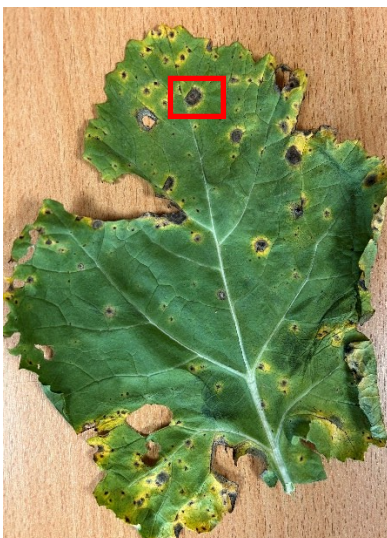
Retrouvez la grille complète d'estimation du risque larves d'altises en cliquant [ICI](#).

• Autres maladies foliaires



Hors réseau, on signale des symptômes de *Mycospharella* sur l'ensemble de la région, ainsi qu'un peu d'*Alternaria*.

A ce stade, le niveau de risque reste **faible**



Mycospharella sur feuilles de colza (08/12/2025, Vendée), avec zoom sur une tâche



• Phoma

Pas de détection dans de nouvelles parcelles. Cette semaine, des symptômes de macules foliaires sont signalés dans 7 parcelles avec en moyenne 39 % des plantes touchées (5 à 100 %).



La note de résistance variétale pour le phoma concerne le phoma du collet. La présence de symptômes sur feuille reste **peu nuisible** et ne signifie pas que la maladie se développera sur collet. **A surveiller en sortie d'hiver et en fin de cycle.**



Le risque phoma est réduit par les pratiques culturales (exporter les pailles du précédent, limiter les apports d'engrais organiques en été, respecter la période de semis conseillée, limiter la densité de semis) et le choix variétal.

[En savoir plus...](#)



Phoma sur feuille

CAPDL

• Hernie des crucifères

Présence de hernie identifiée dans une parcelle en Loire-Atlantique, sans historique les années précédentes.

Pas de nouvelle parcelle identifiée au sein du réseau.

Vous identifiez de la hernie des crucifères dans votre parcelle, pensez à répondre à l'enquête en ligne de Terres Inovia pour compléter les connaissances de cette maladie racinaire.

La hernie des crucifères est de plus en plus fréquemment rencontrés, notamment cette année.

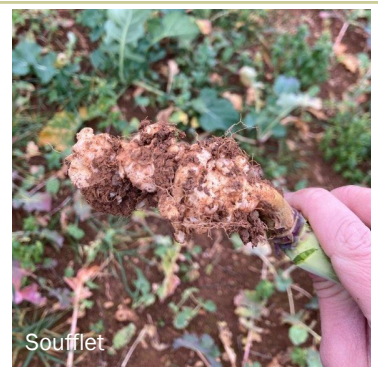


La **hernie du chou** est une maladie plutôt fréquente dans l'Est de la région, notamment en **sols acides** et **hydromorphes**.

Elle se manifeste par la **déformation des racines** due à la présence de galles et la dégradation du système racinaire à la fin de l'automne pouvant aller jusqu'à la mort des plantes.

Dans les parcelles, il est observé des zones où le colza ne se développe pas correctement (rougissement, défauts de croissance) et des plantes qui peuvent flétrir en cours de journée.

Galles racinaires hernie



Soufflet





Soyez vigilant à ne pas transférer la maladie d'une parcelle à une autre. Pour limiter la propagation du parasite, **nettoyez les outils** (de travail du sol ou autre) **souillés dans une parcelle infestée**. Ils peuvent être des vecteurs de la maladie tout comme les végétaux contaminés, l'eau d'irrigation ou le fumier contaminé.

En savoir plus : <https://www.terresinovia.fr/-/en-savoir-plus-sur-la-hernie-des-cruciferes> ==> **Participez à l'enquête en ligne participative de Terres Inovia pour permettre de suivre l'extension de la hernie.**

• Hernie des crucifères

Ne pas confondre hernie des crucifères et présence de larves de charançon gallicole :

Hernie des crucifères	Charançon gallicole
Maladie due à un parasite obligatoire des Crucifères (Brassicacées) <i>Plasmodiophora brassicae</i>	Déformation due à la présence de larves d'un charançon au niveau de la racine de la plante
Absence de galeries et de larves, intérieur de la galle plein (compact ou spongieux) parfois avec marbrures noires	Présence de galeries et/ou de larves
	
Très nuisible (spores pouvant survivre dans la parcelle jusqu'à 15 ans en absence d'hôte (plante de la famille des Brassicacées))	Peu nuisible

Méthodes alternatives



Implantation de variétés résistantes.

Chaulage en sol acide, après la récolte du colza.

Allongement de la rotation et réduction de la fréquence des crucifères (en cultures ou couverts).

Elimination des adventices de la famille des crucifères et des repousses de colza, réservoirs de la maladie.

CEREALES

Réseau d'observation

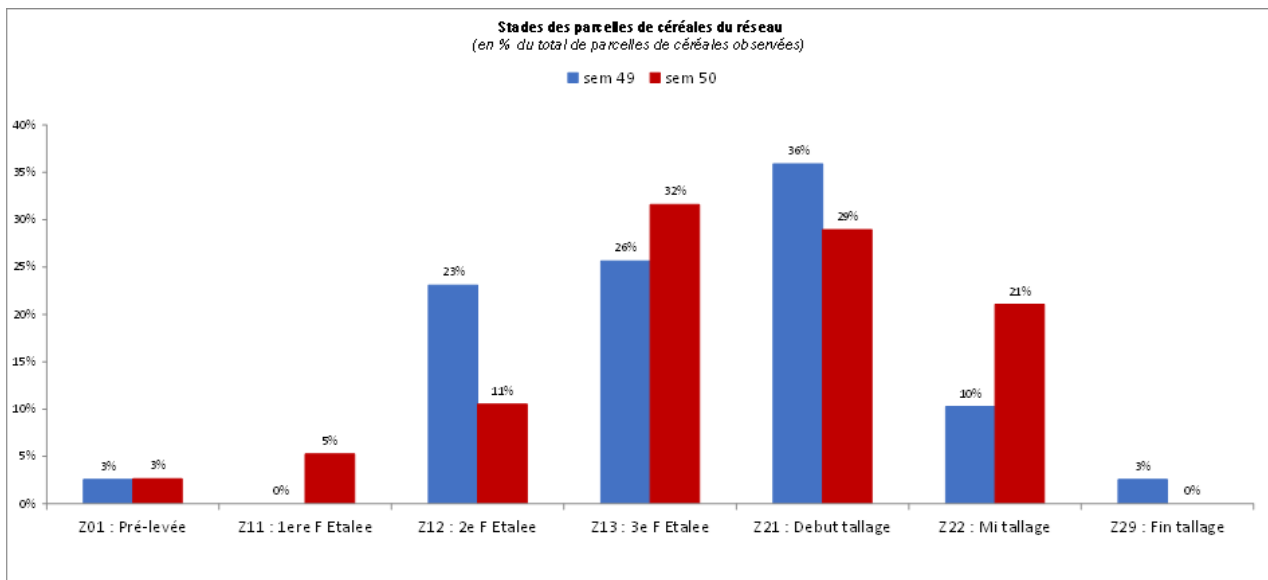
Poursuite de l'augmentation du nombre de parcelles observées !

Cette semaine, 38 parcelles sont renseignées sur Vigicultures, avec la répartition suivante :

- 24 blés tendres, 1 blé dur, 9 orges, 4 triticales
- 7 Loire-Atlantique, 8 Maine-et-Loire, 5 Mayenne, 4 Sarthe et 14 Vendée.

Stade phénologique

Les stades vont de pré-levée à mi-tallage. Le tallage est déjà bien avancé sur certaines parcelles (présence de 1 à 3 talles primaires). En revanche, certaines parcelles à semis tardif (fin novembre) ne sont qu'à 1 feuille.



Quelques **dégâts de mouches** (oscinies, géomyza) sont signalés dans 1 parcelle du réseau en Loire Atlantique (<1 % des plantes touchées).

Des **attaques d'oiseaux** sont signalées dans 2 parcelles du réseau en Vendée avec jusqu'à 20 % des plantes touchées.

Des dégâts de taupins sont visibles sur 5 parcelles du réseau (<1% des plantes touchées en majorité mais jusqu'à 20 % des plantes touchées sur 1 parcelle de triticale en Vendée).

• Limaces



L'activité de ce ravageur continue d'être élevée dans certaines parcelles.

Des **dégâts** sont signalés dans **20 parcelles sur 29** avec des morsures sur 1 à 90 % des pieds (moyenne à 23 %). Dans la majorité des cas les dégâts restent peu impactants.

Des limaces sont **piégées dans 13 parcelles sur les 15** où des pièges ont été relevés cette semaine, avec un dénombrement allant de **1 à 16 individus /m²** avec une moyenne à 6 individus/m².

Les conditions actuelles sont favorables aux limaces avec des précipitations fréquentes. Le risque est **moyen à fort** dans les parcelles les plus à risque (précédent colza, sol motteux...).

La vigilance et l'observation reste importante pour les 50 % des parcelles qui n'ont pas dépassé le stade 3 feuilles.



Limace grise (*Deroceras*)



Limace noire (*Arion hortensis*)

Méthodes
alternatives



- En cas de dégâts avérés, privilégiez l'application d'un produit de biocontrôle à base de phosphate ferrique.

B

Période de risque

Du semis au stade 3 feuilles

Seuil indicatif de risque

Pas de seuil de risque. C'est l'analyse d'un ensemble de facteurs qui va constituer la prise de décision : évolution des captures et des dégâts, conditions météo, vigueur et stade de la culture, présence d'auxiliaires...

• Pucerons d'automne



surtout si pucerons virulifères

De nouveau un épisode de douceur qui peut être favorable au vol d'aptères. La vigilance reste de mise.

Le risque reste **moyen** à **fort** en fonction de la présence des pucerons dans les parcelles. Il est important d'aller observer sur les plantes.

Des pucerons sont signalés sur pièges englués dans 1 parcelle en Maine et Loire (11 captures, en baisse depuis 15 jours) et dans 1 parcelle en Sarthe (4 captures).

Les conditions d'observation et de vols étaient majoritairement considérées comme « moins bonne » que la semaine dernière..

Sur plante, la présence d'individus est signalée sur 9 parcelles sur 26 dans le réseau, avec en moyenne 11 % des plantes touchées (de 1 à 30 %). Cette proportion est en baisse par rapport à la semaine dernière. Les températures négatives et les interventions plus importantes qu'habituellement expliquent cette baisse d'activité.

La douceur des prochains jours peut permettre à nouveau des vols . La surveillance doit se maintenir.

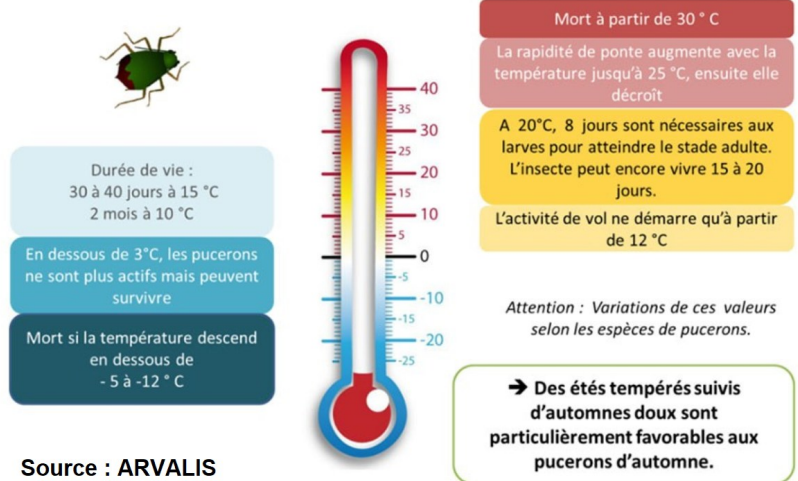
Observez les plantes idéalement lors des **périodes ensoleillées vers la mi-journée.**

• Pucerons (suite)

Observez les plantes idéalement lors des périodes ensoleillées vers la mi-journée.



Pucerons aptères sur céréales



Source : ARVALIS

Le schéma présente les différentes activités des pucerons en fonction des températures.

L'observation des pucerons est primordiale !

Quels sont les risques que je prends si j'interviens alors que cela n'était pas nécessaire ?

- Développement des résistances aux molécules avec un risque qu'il n'y ait plus de molécules efficaces pour intervenir contre les pucerons (exemple du colza)
- Ma santé : manipuler un produit phytosanitaire en moins, c'est toujours ça de gagné !
- Impact sur les auxiliaires des pucerons (syrphes, coccinelles, chrysopes...) qui peuvent réguler les populations et les maintenir en dessous de seuil indicatif de risque



Comment observer les pucerons ?

L'observation des pucerons est à effectuer pendant les heures les plus chaudes de la journée en privilégiant des **conditions ensoleillées**. En effet, lorsqu'il fait frais, les pucerons se réfugient à la base des plantes, rendant leur détection plus difficile. Lorsqu'il fait chaud, ils sortent du collet des plantules, ce qui les rend plus visibles. Privilégiez les zones à risque proches des haies ou de réservoirs potentiels (bandes enherbées, jachères...)

Si les conditions ne sont pas propices aux observations au champ (vent et pluie), une méthode simplifiée peut être mise en œuvre pour définir la présence ou non de pucerons : prélever une vingtaine de plantes à différents endroits (traverser la parcelle en diagonale) et les mettre dans un sac plastique transparent, puis placer le sac près d'une source de chaleur. En cas de présence de pucerons, les insectes seront très rapidement visibles sur les parois du sac.

ATTENTION: cette méthode ne permet pas de déterminer le pourcentage de plantes touchées, mais permet au moins de savoir si les pucerons sont présents dans la culture.

• Pucerons (suite)

Attention de ne pas confondre les pucerons ailés avec des moucheron ! Observez avec une loupe



Pucerons ailés *Rhopalosiphum padi* (à gauche) et *Sitobion avenae* (à droite).

Source : [Encyclop'Aphid—INRA](#)

Période de risque

À partir de 1 feuille de la céréale.

Seuil indicatif de risque

À partir de 10% de plantes porteuses d'au moins 1 puceron ou présence de pucerons sur les parcelles pendant plus de 10 jours consécutifs.



Pucerons ailé et aptères sur Blé.

Cette semaine on peut observer différents arthropodes sur les céréales, mais tous ne sont pas des pucerons !



Puceron ailé



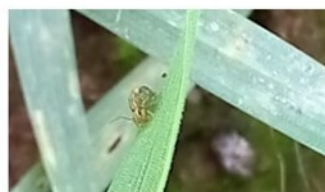
Puceron aptère



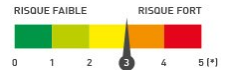
1 puceron ailé et 1 puceron aptère



n'est pas un puceron ailé : s'envole quand on passe à proximité
= petit diptère aux antennes plumeuses



n'est pas un puceron aptère : saute quand on le dérange = collembole



• Cicadelles

Cette semaine, aucune cicadelle n'a été signalée sur plaque engluée mais l'activité est confirmée hors réseau.

Le risque est **faible** à **moyen**.

L'espèce *Psammotettix alienus* est vectrice de la **maladie des pieds chétifs** pouvant causer des dégâts. Mais d'autres cicadelles peuvent être observées en parcelles de céréales. Il est nécessaire de déterminer l'espèce présente.

Ces insectes peuvent être observés sur des plaques engluées jaunes (utilisées pour le suivi de l'arrivée des pucerons) En l'absence de piège, des observations peuvent être réalisées dans les parcelles aux heures les plus chaudes d'une journée ensoleillée.

Période de risque

De la levée à début tallage. Fin de la période de risque après 2 semaines consécutives sans capture.

Seuil indicatif de risque

En cas de piégeage, nombre de captures hebdomadaires supérieures ou égales à 30 ou dans le cadre d'un suivi bihebdomadaire, lorsque l'on observe une différence d'une vingtaine de captures entre les deux relevés.

En l'absence de piégeage, observation d'une forte activité dans la parcelle en période ensoleillée : dans 5 endroits dans la parcelle, observation d'au moins 5 cicadelles à chaque endroit.



Cicadelle observée en activité le 12/11/2025 sur une parcelle d'orge à Loireauxence (44).

Il s'agit de *Psammotettix alienus*, **une cicadelle marron** vectrice de la maladie des pieds chétifs.

A noter : toutes les cicadelles ne sont pas préjudiciables. Par exemple, les cicadelles vertes ne transmettent pas cette maladie aux cultures.

P

ROTEAGINEUX D'HIVER

Réseau d'observation

2 parcelles de féverole d'hiver sont renseignées cette semaine

1 en Maine-et-Loire, 1 en Mayenne

Les stades sont compris entre levée et 2 feuilles..

Pas de morsures de sitones sur la parcelle en Mayenne, ni de maladies sur les plantules.

BIODIVERSITE UTILE DANS LES PARCELLES

Auxiliaires actuellement observés dans les parcelles

Puceron parasité sur colza



Puceron parasité (mort) par un microhyménoptère parasitoïde

Puceron encore vivant (repasser dans quelques jours pour voir s'il est parasité)

Notes nationales

Consultez l'ensemble des fiches biodiversité en cliquant sur les images ci-dessous :



NOUVEAU

A SURVEILLER



Avec la mondialisation des échanges, des organismes nuisibles aux végétaux peuvent être introduits sur de nouveaux territoires et mettre en péril la bonne santé des plantes. Face à cette menace, il est important que chaque détenteur de végétaux, réalise une surveillance de ces derniers, visant à la recherche d'organismes réglementés, nuisibles aux végétaux.

L'enjeu de cette surveillance est, en cas d'apparition d'un tel organisme sur notre territoire, que sa première détection soit suffisamment précoce pour que des mesures d'assainissement soient déployées avant qu'il ne se soit largement et irréversiblement répandu.

En cas de détection ou de suspicion de présence d'un organisme de quarantaine, veuillez en informer sans délai la DRAAF à l'adresse mail suivante : sral.draaf-pays-de-la-loire@agriculture.gouv.fr

Pour en savoir plus cliquez ici

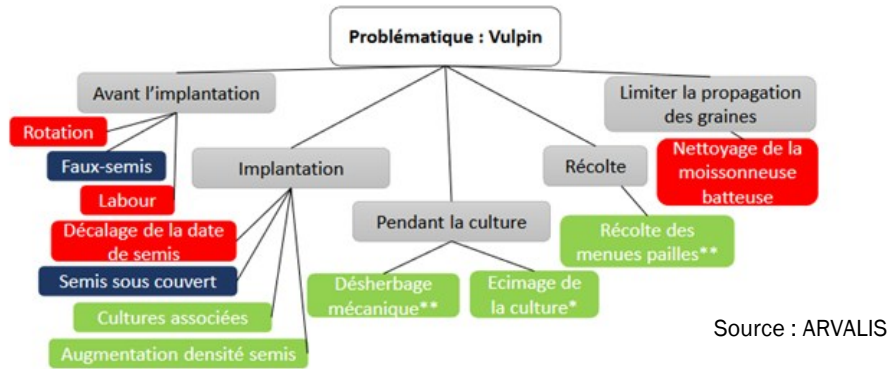


Exemple du scarabée japonais récemment détecté en France

ADVENTICES

• Ray-grass et vulpin, quels leviers pour les gérer au mieux ?

A CHAQUE ADVENTICE, SES LEVIERS AGRONOMIQUES LES PLUS EFFICACES



Légende :

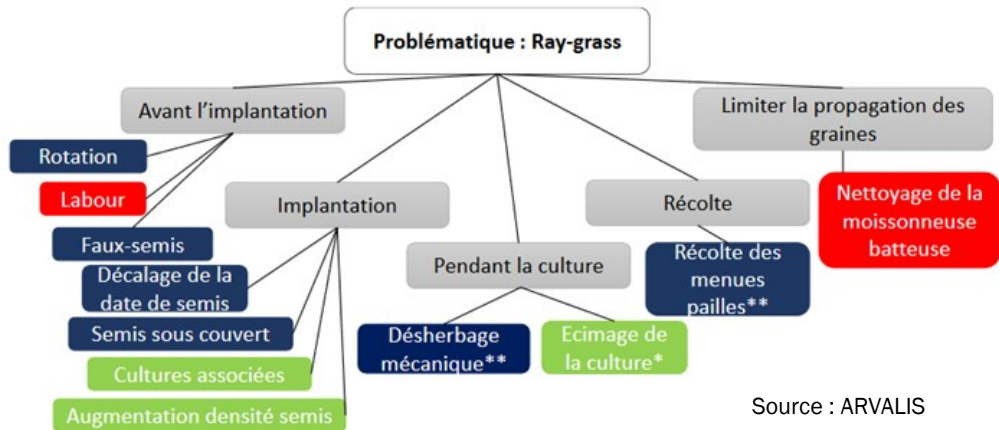
Efficacité :

■ Forte

■ Moyenne

■ Faible

** : très dépendant du stade de l'adventice * : peu de références



Ray-grass d'Italie : Plantule



Vulpin des champs : Plantule



Consultez les fiches Ray-grass et Vulpin sur le site Infloweb en cliquant sur les images ci-contre :



Des cas de résistances des ray-grass et vulpins ont été détectés sur notre région depuis plusieurs années. Pour en savoir plus sur l'état des résistances, consultez le lien suivant :

Les curseurs de risque utilisés ont pour objectif de synthétiser l'ensemble des informations : observations, période de risque, données météo, modèles, ... sauf lorsque cela est précisé

1 = risque faible; 2 = risque assez faible; 3 = risque moyen; 4 = risque assez fort; 5 = risque fort

RÉSEAU DE SURVEILLANCE BIOLOGIQUE DU TERRITOIRE 2025 PAYS DE LA LOIRE

Rédacteur : Etienne BARBARIT - CAPDL - bsv-gc@pl.chambagri.fr

Directeur de publication : Philippe Dutertre - président de la commission végétal de la chambre d'agriculture de région Pays-de-la-Loire

Groupe technique restreint : Arvalis, Chambre d'agriculture de région Pays de la Loire, Coop de France Ouest, Négoce Ouest, Terres Inovia



Observateurs : Agriculteurs, Agrial, Arvalis, CAPDL, Coop Herbauges, GEVES, Hautbois SAS, Pelé Agri-Conseil, Soufflet.

Ce bulletin est produit à partir d'observations ponctuelles. S'il donne une tendance de la situation sanitaire régionale, celle-ci ne peut être transposée telle quelle à la parcelle. La CAPDL dégage donc toute responsabilité quant aux décisions prises par les agriculteurs pour la protection de leurs cultures et les invite à prendre ces décisions sur la base des observations qu'ils auront réalisées sur leurs parcelles.

Avec le soutien financier de