

Sommaire

[Données météo](#) [P2](#)

[Céréales](#) [P2/P3](#)

[Colza](#) [P4/P5](#)

Légende :



Risque global très faible



Risque global très fort



Prophylaxie



Biocontrôle



Résistance

Avec le soutien financier de



RÉPUBLIQUE
FRANÇAISE

Liberté
Égalité
Fraternité



OFFICE FRANÇAIS
DE LA BIODIVERSITÉ

Financé dans le cadre
de la stratégie **écophyto**



GOVERNEMENT

Liberté
Égalité
Fraternité

Action de la stratégie
écophyto 2030 pilotée par
les ministères chargés de
l'Agriculture, de
l'Environnement, de la
Santé et de la Recherche,
avec le soutien financier de
l'Office français de la
biodiversité, par les crédits
issus de la redevance pour
pollutions diffuses attribués
au financement du plan
Ecophyto.

	Indicateur de risque	L'essentiel
Céréales	Les parcelles du réseau BSV sont majoritairement entre les stades « deuxième feuille étalée et début tallage ».	Fin des observations. Bonnes fêtes de fin d'année.
Pucerons	<p>Semis > 10 nov</p> <p>tallage</p>	<p>La présence du puceron est toujours observée dans plusieurs parcelles de la région.</p> <p>Les températures prévues, jusqu'au début de la semaine prochaine, resteront favorables à l'activité des pucerons. Pour rappel, il faut des températures négatives inférieures à -5°C pour tuer les pucerons présents dans les parcelles.</p> <p>Pour les parcelles qui n'ont pas atteint le stade tallage, il faut s'assurer de l'absence de puceron.</p> <p>Pour rappel, le risque puceron ne concerne que les variétés non tolérantes à la JNO.</p>
Limaces	<p>1-2 F</p>	<p>Une légère hausse des dégâts est observée, notamment sur les parcelles semées après le 10 novembre et qui sont entre les stades 1-2 F. Les conditions météo des prochains jours resteront favorables aux limaces. La surveillance est à maintenir jusqu'à 4 feuilles.</p>
Colza - larves de grosses altises	il est possible d'observer les larves d'altises issues des vols de septembre à début octobre. Pour évaluer le risque parcellaire, vous pouvez utiliser l'OAD de Terres Inovia.	Pour le consulter cliquez sur ce lien : OAD risque larve grosse altise .
Hernie des crucifères	Si vous observez ou avez des parcelles touchées par la hernie des crucifères, remplir l'enquête de Terres-Inovia.	Enquête Hernie—cliquez ici

LES ACTUALITES DU MOMENT

ACTU TECHNIQUE : Bien observer les pucerons sur céréales.

L'observation doit se faire idéalement en l'absence de pluie et aux heures les plus chaudes. Il faut observer 10 pieds de céréales consécutifs dans 5 zones différentes de la parcelle (soit 50 plantes). Les pucerons se trouvent à l'aisselle des feuilles ou à la base du collet.

Vous trouverez plus de détails sur la méthodologie d'observation, les conditions favorables et l'identification des pucerons dans [le BSV n° 34 du 18 novembre 2025](#). [Pour le consulter—cliquez ici](#).

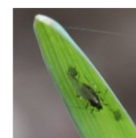
ACTU REGLEMENTAIRE :

Le site R4P : Réseau de réflexions et de recherches sur les résistances aux pesticides. Vous pouvez consulter ce site, qui vous présente des documents sur la résistance et sa gestion, [en cliquant sur ce lien](#).



Puceron des céréales
Rhopalosiphum padi

À gauche : forme aptère
À droite : forme ailée et 2 aptères
Source : Fredon Bretagne



Données météo

[Retour](#)
[sommaire](#)


Stations météo		Températures moyennes en °C novembre (Normales)	Températures moyennes en °C 1-16 décembre (Normales)	Précipitations Cumul en mm novembre (Normales)	Précipitations Cumul en mm 1-16 décembre (Normales)
Ille-et-Vilaine	Rennes	10.7 (9.2)	10.2 (6.6)	54.7 (73.2)	35.4 (73.3)
	Miniac-Morvan	10.6 (9.2)	9.8 (6.6)	98.6 (73.2)	48.8 (73.3)
	Langon	10.4 (9.2)	9.9 (6.6)	73.8 (73.2)	66.8 (73.3)
Finistère	Brest	11.2 (9.7)	9.9 (7.5)	118.6 (146.7)	139.1 (154.6)
	Landivisiau	10.9 (9.7)	9.8 (7.5)	106.2 (146.7)	107.8 (154.6)
	Quimper	11.2 (9.7)	10.3 (7.5)	142 (146.7)	107.7 (154.6)
Morbihan	St-Avé	11 (9.8)	10.5 (7.5)	66 (107.6)	61.4 (114.5)
	Neulliac	10.5 (9.8)	9.6 (7.5)	100.6 (107.6)	89 (114.5)
	Taupont	11 (9.8)	10.7 (7.5)	65.8 (107.6)	45.6 (114.5)
Côtes-d'Armor	St Brieuc	10.9 (9.2)	9.9 (6.9)	78.6 (87.7)	33.5 (90.6)
	Louargat	10.1 (9.2)	8.8 (6.9)	79.6 (87.7)	65.2 (90.6)
	St Glen	10.2 (9.2)	9.4 (6.9)	117.4 (87.7)	44.2 (90.6)

Données météo, du 1^{er} novembre au 16 décembre 2025 : source MétéoData. Normales de saison : Source MétéoFrance.

Blé et orge

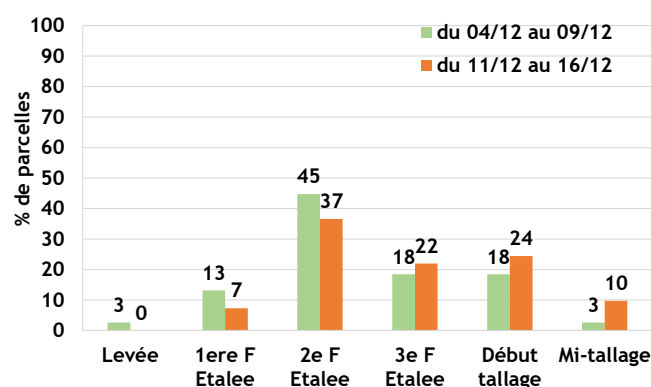
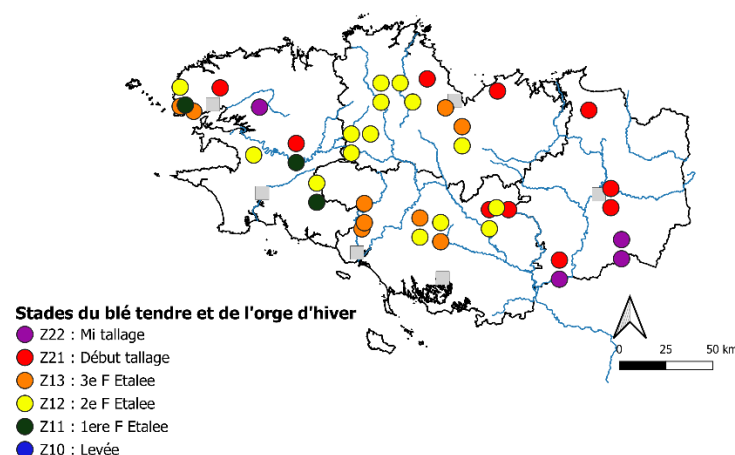
Stades

41 parcelles, dont 22 de blé et 19 d'orge, ont été suivies entre le 11 décembre et le 16 décembre 2025. Elles sont majoritairement entre les stades deuxième feuille étalée et début tallage.

Les parcelles semées avant le 20 octobre sont en cours de tallage.

Les parcelles semées après le 20 octobre et avant le 10 novembre sont entre les stades 2F et début tallage.

Les parcelles semées après le 10 novembre sont entre les stades 1F et 2 F.



Carte 1 : répartition géographique des stades du blé et de l'orge observés entre 11/12 et le 16/12 (semaine 51).

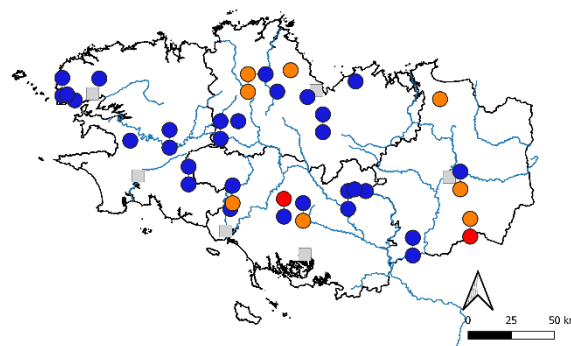
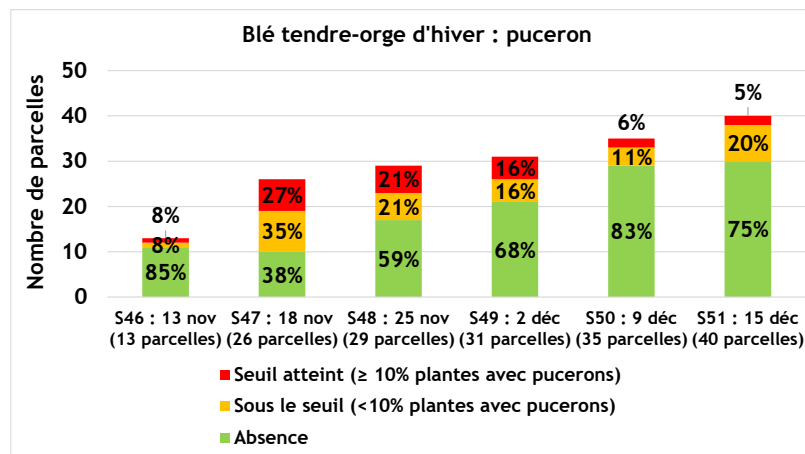
Graphique 1 : stades des parcelles de blé et d'orge du réseau.



Les pucerons d'automne

- Observations issues des parcelles du réseau

Observation sur plantes :



Pucerons sur plantes - seuil de risque

● présence pucerons - seuil atteint
● présence pucerons - hors seuil
● absence de puceron

Graphique 2 : évolution de la pression puceron par semaine

Carte 2 : parcelles observées en fonction du seuil de risque puceron - observations faites entre le 11/12 et le 16/12 (semaine 51).

- Analyse de risque et prévisions

La présence du puceron est toujours observée dans plusieurs parcelles de la région. Les températures prévues, jusqu'au début de la semaine prochaine, resteront favorables à l'activité des pucerons.

Pour rappel, il faut des températures négatives inférieures à -5°C pour tuer les pucerons présents dans les parcelles.

Pour les parcelles qui n'ont pas atteint le stade tallage, il faut s'assurer de l'absence de puceron.

Pour rappel, le risque puceron ne concerne que les variétés non tolérantes à la JNO.

Pour les parcelles semées après le 10 novembre : faible à moyen

Pour les parcelles en cours de tallage : faible

- Gestion du risque

Période de suivi et seuil indicatif de risque :

De la levée jusqu'au stade « début tallage ».

Le seuil de risque ne concerne que les variétés non tolérantes à la JNO.

Seuil : 10% des pieds colonisés par au moins un puceron ou présence de pucerons pendant + de 10 jours dans la parcelle.



Attention, le recours systématique à une voire plusieurs applications, sans nécessité et en conditions non optimales, peut engendrer plus rapidement l'apparition de résistances.

La liste des variétés tolérantes et la méthodologie pour l'observation des pucerons, est à retrouver dans [le BSV n° 34 du 18 novembre 2025](#). Pour le consulter—cliquez [ici](#).

**Limace grise (*Deroceras reticulatum*) et limace noire (*Arion hortensis*)**

- Observations issues des parcelles du réseau

Observation sur plantes :

Période de suivie	Nb parcelles Entre levée et tallage	Nb parcelles avec dégâts	Nb parcelles au seuil de risque	Dégâts moyen (en %)
11/12-16/12	27	14	2	19 %
04/12-09/12	33	7	1	12.9%

Les parcelles qui ont dépassé le seuil de risque sont situées dans le Finistère, à Plouarzel (55% des plants touchés) et le Cloître-Pleyben (44%).

- Analyse de risque et prévisions

Une légère hausse des dégâts est observée, notamment sur les parcelles semées après le 10 novembre et qui sont entre les stades 1-2 F. Les conditions météo des prochains jours resteront favorables aux limaces. La surveillance est à maintenir jusqu'à 4 feuilles.

Risque parcelles stades 1-2F :  faible à moyen. Risque autres situations :  faible

- Gestion du risque

Période de suivi et seuil indicatif de risque :

Du semis jusqu'au stade « 3-4 feuilles ». Plus de 30% des plantes présentant des dégâts.

Les informations sur les différents leviers ainsi que la grille de risque sont à retrouver dans [le BSV n° 34 du 18 novembre 2025](#). [Pour le consulter—cliquez ici.](#)


Colza

Larves d'altises d'hiver : priorité à l'observation de vos propres parcelles

- Prévisions des périodes d'éclosion et stade larvaire

L'observation est plus aisée lorsque les larves ont atteint le stade L2. C'est également à ce stade qu'elles sont le plus fragiles. D'après le modèle, les larves issues des vols d'altises adultes de septembre au 10 octobre sont observables au stade L2 ou le seront dans les prochains jours.

La méthodologie pour l'observation des larves, est à retrouver dans [le BSV n° 34 du 18 novembre 2025](#). [Pour le consulter—cliquez ici.](#)

 Période favorable à l'observation des larves

- Gestion du risque

	Date théorique début de vol	Date théorique d'apparition du stade larvaire	
		Mue L2	Mue L3
22-Plouguenast	20-sept	01-nov	10-nov
	25-sept	06-nov	15-nov
	01-oct	13-nov	07-déc
	05-oct	20-nov	09-janv
	10-oct	23-déc	02-mars
29-Saint Segal	20-sept	25-oct	03-nov
	25-sept	31-oct	07-nov
	01-oct	06-nov	14-nov
	05-oct	11-nov	22-nov
	10-oct	16-nov	07-déc
35-Rennes	20-sept	24-oct	02-nov
	25-sept	01-nov	07-nov
	01-oct	06-nov	14-nov
	05-oct	12-nov	22-nov
	10-oct	16-nov	17-déc
56-Bignan	20-sept	28-oct	05-nov
	25-sept	03-nov	11-nov
	01-oct	08-nov	16-nov
	05-oct	13-nov	25-nov
	10-oct	19-nov	22-déc



Attention au risque de résistance aux pyréthrinoides. Plus de détails sur le site de [Terres inovia—les résistances aux pyréthrinoides.](#)

Période de suivi et seuil indicatif de risque :

Du stade rosette jusqu'à décollement du bourgeon terminal.
Pour évaluer le risque vous pouvez utiliser l'OAD de Terres Inovia en cliquant sur l'icône.





Hernie des crucifères

La **hernie des crucifères**, maladie racinaire, provoque des renflements ou galls du système racinaire du colza et de nombreuses **crucifères** dès l'automne. **L'arrachage de pieds permet d'observer ces symptômes racinaires.**

Ces hypertrophies sont de forme et de grosseur variables. Les galls sont d'abord fermes (intérieur plein) et blanches, puis brunissent et se craquellent, puis pourrissent. La dégradation du système racinaire entraîne la mort de la plante dans la majorité des cas. Les symptômes observés sur les parties aériennes vont du flétrissement temporaire du feuillage, au cours de chaudes journées, à un défaut de croissance et à un rougissement des plantes infectées. Avant l'apparition des symptômes sur feuilles, la maladie peut déjà avoir progressé considérablement dans les racines.

(Source texte et photo : Terres-Inovia).



- **Les facteurs favorables sont :**

- Des sols limoneux à pH acide, hydromorphe et battant ;
- Des températures comprises entre 20-25°C et une humidité relative du sol supérieure à 80%. Les fortes orages et l'irrigation sont des facteurs aggravants en cas de présence de hernie ;
- Le retour fréquent du colza dans la rotation mais aussi l'implantation de crucifères comme CIPAN (Culture Intermédiaire Piège à Nitrate) ;
- Un mauvais désherbage, notamment des crucifères, et le maintien des repousses de colza après la récolte ;
- D'autres facteurs favorisent également le développement de la maladie : semis précoce, mauvais drainage de la parcelle ou l'absence de chaulage pour les sols acides ;

Attention à la dissémination de la hernie ! Les outils de travail du sol souillés dans une parcelle infestée sont des vecteurs potentiels de la hernie, tout comme des végétaux contaminés, de l'eau d'irrigation ou des fumiers contaminés. (Source texte : Terres-Inovia).

Plus de détails sur le pathogène, consultez sa fiche sur le site de Terres-Inovia. [Fiche hernie des crucifères.](#)

Dans le BSV de cette semaine, aucun cas n'a été recensé. Si vous observez ou avez des parcelles touchées par la hernie des crucifères, n'hésitez pas à remonter l'information en remplissant l'enquête menée par Terres-Inovia ci-contre. [Enquête Hernie](#)

BONNES FÊTES DE FIN D'ANNEE.

Ce bulletin est produit à partir d'observations ponctuelles. S'il donne une tendance de la situation sanitaire régionale, celle-ci ne peut être transposée telle quelle à la parcelle. La Chambre Régionale d'Agriculture dégage toute responsabilité quant aux décisions prises par les agriculteurs pour la protection de leurs cultures et les invite à prendre ces décisions sur la base d'observations réalisées eux-mêmes dans leurs cultures et/ou sur les préconisations de bulletins techniques.

L'ensemble des observations contenues dans ce bulletin a été réalisées par les partenaires suivants : ARVALIS, CHAMBRE D'AGRICULTURE DE BRETAGNE, COOP GARUN-PAYSANNE, EUREDEN, FREDON BRETAGNE.

Rédigé par : FREDON Bretagne, 5, Rue A. de St Exupéry 35235 THORIGNE FOUILLARD.
Animateur Grandes Cultures—Damien Leclercq. Tél : 07 63 57 60 84

Direction de Publication : Chambre Régionale d'Agriculture de Bretagne, ZAC Atalante Champeaux 35 042 RENNES.
Contact : Claire Ricono. Animatrice inter-filières - Tél : 02 97 46 22 41

Comité de Relecture :
Arvalis, Chambres d'Agriculture de Bretagne, DRAAF-SRAL, FREDON Bretagne, Terres Inovia.

Vous pouvez retrouver l'ensemble des BSV Grandes Cultures sur les sites internet suivants :

La FREDON Bretagne : <https://fredon-bretagne.com/>

La Chambre Régionale d'Agriculture de Bretagne : <https://bretagne.chambres-agriculture.fr/>

La DRAAF Bretagne : <https://draaf.bretagne.agriculture.gouv.fr/>

Pour recevoir gratuitement les BSV : contactez par mail l'animateur Grandes Cultures Mail : Damien.leclercq@fredon-bretagne.com
Ou inscrivez-vous sur le site de la chambre d'agriculture de Bretagne : [Formulaire pour envoi de mail.](#)