



FREDON
BOURGOGNE
FRANCHE-COMTÉ

PRAIRIES

N°5 du 15 décembre 2025 - Edition Franche-Comté

BULLETIN DE SANTÉ DU VÉGÉTAL de Bourgogne-Franche-Comté

SOMMAIRE

P2. Méthode de suivi des campagnols terrestres et taupes européennes

P3. Evaluation niveaux d'infestations en campagnols terrestres et taupes

P4. Niveau d'infestation en campagnol terrestre et taupe dans le Doubs & Jura

P6. Dynamique des populations de campagnols terrestres

P7. Zoom par secteur prospecté

P7. Secteurs en pullulation - 2ème année (Russey, Maîche et est de Pierrefontaine)

P9. Secteur en croissance forte (Levier)

P10. Secteurs en croissance (Les Premiers Sapins, Montbenoît et ouest de Valdahon)

P12. Secteurs en basse densité (Champagnole, Vers-en-Montagne, Nozeroy, Mouthe, Labergement-Sainte-Marie, Frasne, Montlebon, Morteau et Saint-Hippolyte)

P17. Secteurs en fluctuations interannuelles (Blamont, Belvoir, Passavant, Epeugney, Ornans, Amancey et Eternoz)

P21. Autres secteurs du Jura : des dynamiques très contrastées (Hauteroche, Marigny, Clairvaux-les-Lacs, Saint-Laurent-en-Granvaux, Les Rousses, Les Bouchoux, Moirans-en-Montagne, Arinthod, Val Suran, Chambéria, Cressia et Orgelet)

P28. Message de la DRAAF-SRAL Bourgogne Franche-Comté

Méthode de suivi des campagnols terrestres et taupes européennes



Grâce à l'application « Arvicola obs » et à la répartition de balises sur les zones de prairies du territoire, les niveaux d'infestation en campagnols terrestres et taupes européennes sont précisément retranscrits et peuvent ainsi permettre de localiser précisément les foyers de démarrage.

A chaque balise, l'observateur parcourt visuellement 150 m autour de celle-ci et attribue une note par espèce (de 1 à 5 pour le campagnol terrestre et de 0 à 3 pour la taupe européenne) :

Niveau d'infestation en campagnol terrestre

5	Infestation forte - Pullulation
4	Infestation moyenne à forte
3	Foyers actifs localisés
2	Infestation faible
1	Infestation très faible

Niveau d'infestation en taupe européenne

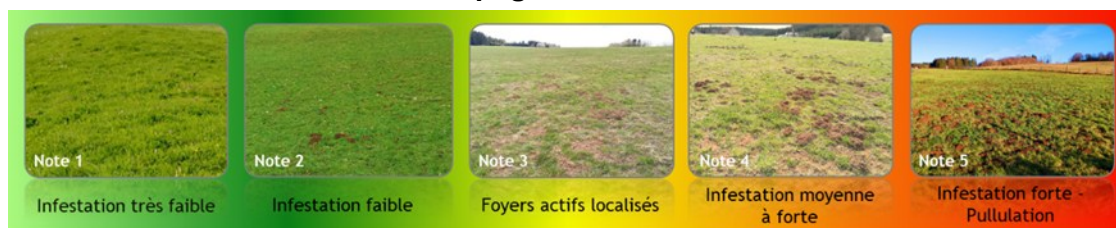
3	Infestation forte
2	Infestation moyenne
1	Infestation faible
0	Absence d'indice frais



A partir des notes attribuées sur chaque balise, les niveaux d'infestation entre ces balises sont estimés par interpolation spatiale et des cartes de niveau d'infestation en campagnols et taupes sont créées et complétées par une analyse de risque communale par espèce.

Rappel sur les différents niveaux d'infestations :

Campagnol terrestre



Taupe européenne



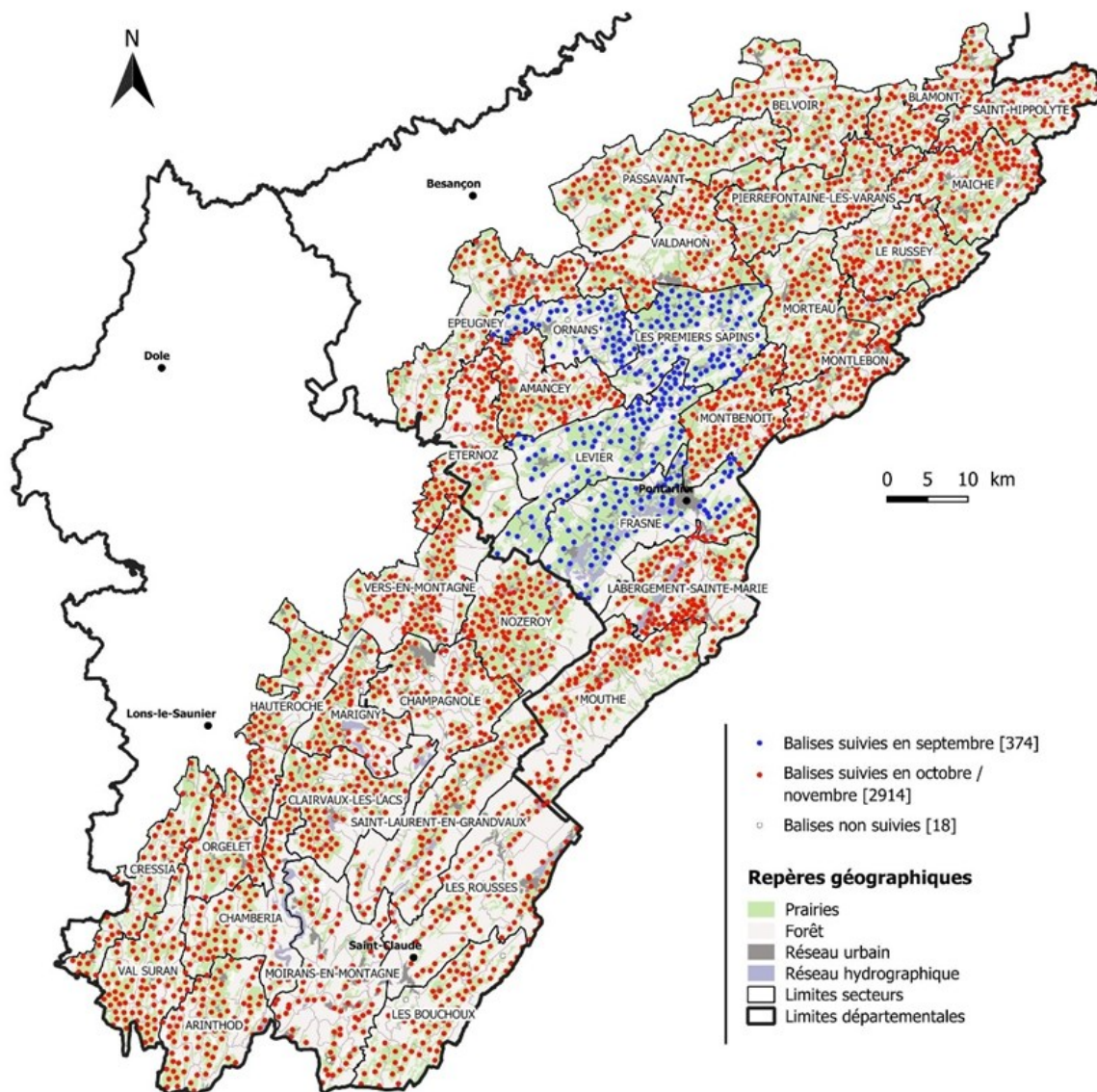
Evaluation des niveaux d'infestations en campagnols terrestres (*Arvicola amphibius*) et taupes européennes (*Talpa europaea*)

Grâce à l'application « Arvicola obs », 35 secteurs et 3288 balises ont été suivis en automne 2025 dans le Doubs et le Jura (cf. carte ci-dessous). Au total, 538 communes ont été prospectées par des techniciens FREDON de septembre à novembre 2025.

Pour des raisons de planning de travail, de risques sanitaires (DNC) et de conditions météorologiques non favorables (présence de neige), 4 secteurs ont été prospectés en septembre et n'ont pas fait l'objet de nouvelles prospections en octobre / novembre à savoir les secteurs d'Ornans, Les Premiers Sapins, Levier et Frasne (cf. balises bleues sur la carte ci-dessous). Ces données sont consultables dans le [BSV Prairies n°4](#) et sont à nouveau représentées ici.

Mais attention, elles ne reflètent probablement pas les niveaux d'infestation actuels sur ces secteurs et, en deux mois, il y a de forte chance que les populations de campagnols terrestres aient augmentés.

Localisation des balises dans le Doubs et le Jura - Automne 2025

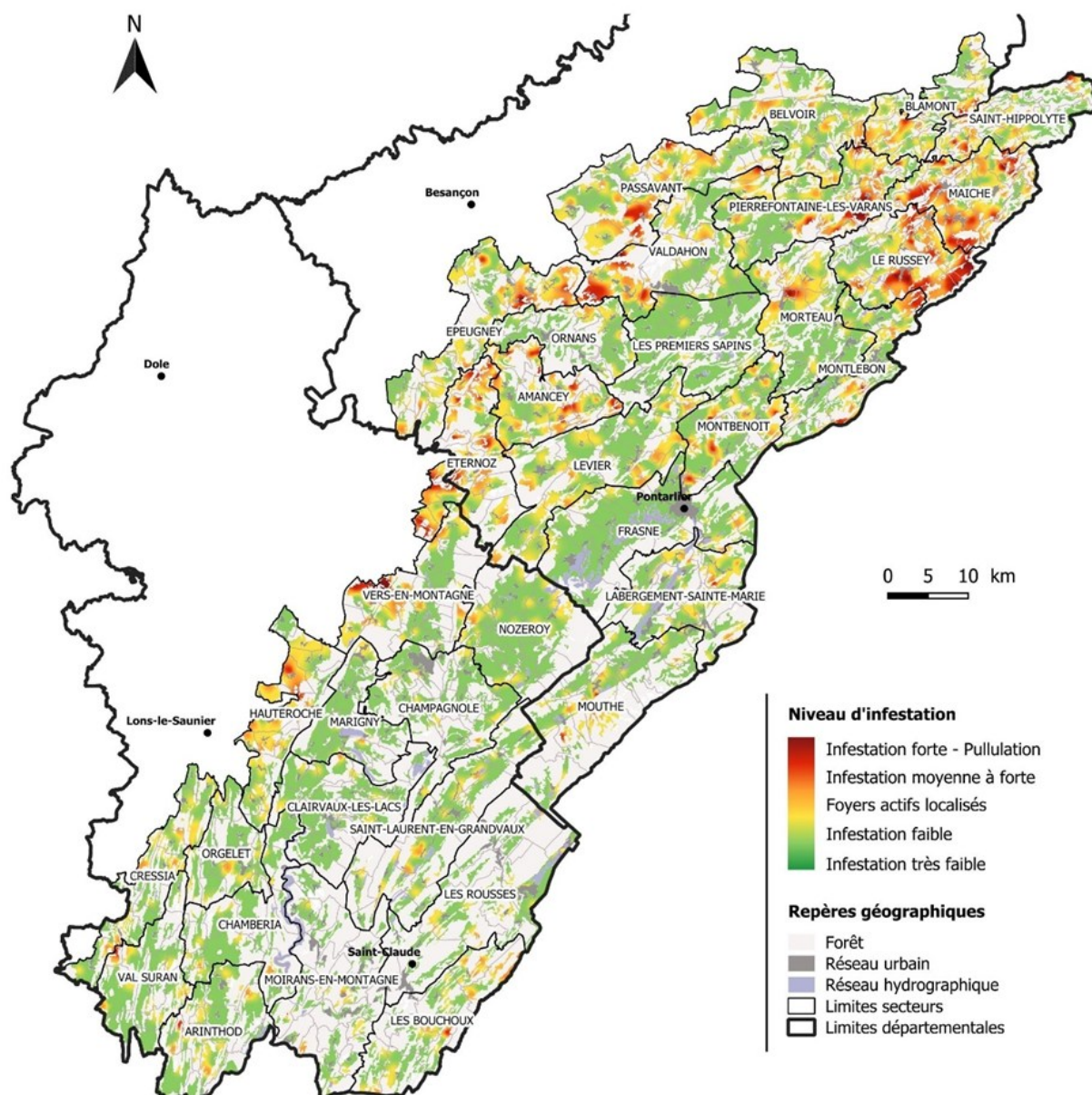


Niveau d'infestation en campagnol terrestre et taupe européenne dans le Doubs et le Jura

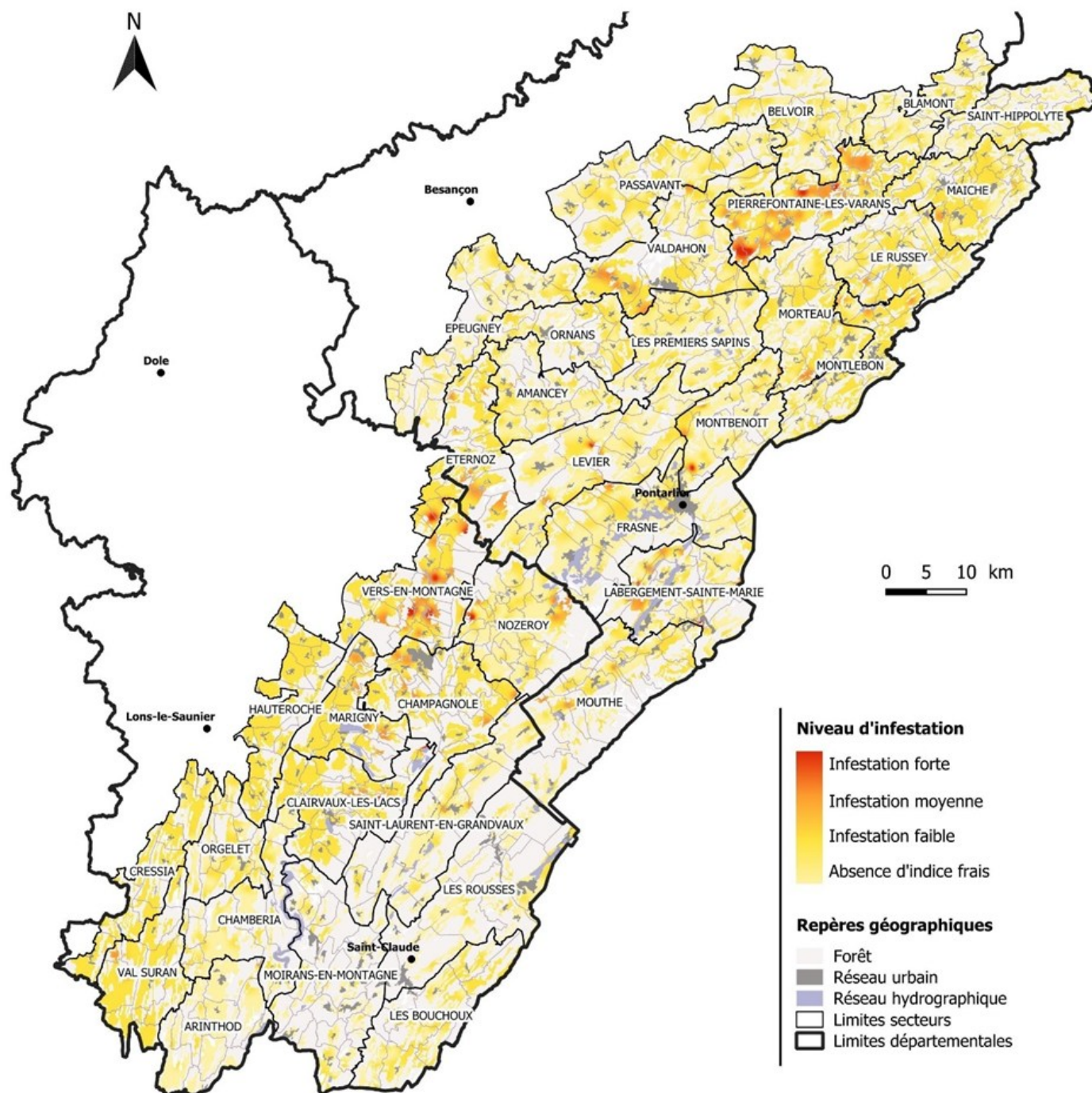
Les 2 cartes ci-dessous présentent les niveaux d'infestation en campagnols terrestres et taupes européennes sur les zones herbagères (ou à dominance herbagère) suivies à l'automne 2025 dans le Doubs et le Jura.

Pour rappel, les niveaux d'infestation des secteurs d'Ornans, Les Premiers Sapins, Levier et Frasne proviennent des notes attribuées en septembre 2025 et sont donc sous-estimées.

Evaluation des niveaux d'infestation en campagnols terrestres Automne 2025



Evaluation des niveaux d'infestation en taupes européennes Automne 2025



Dynamique des populations de campagnols terrestres

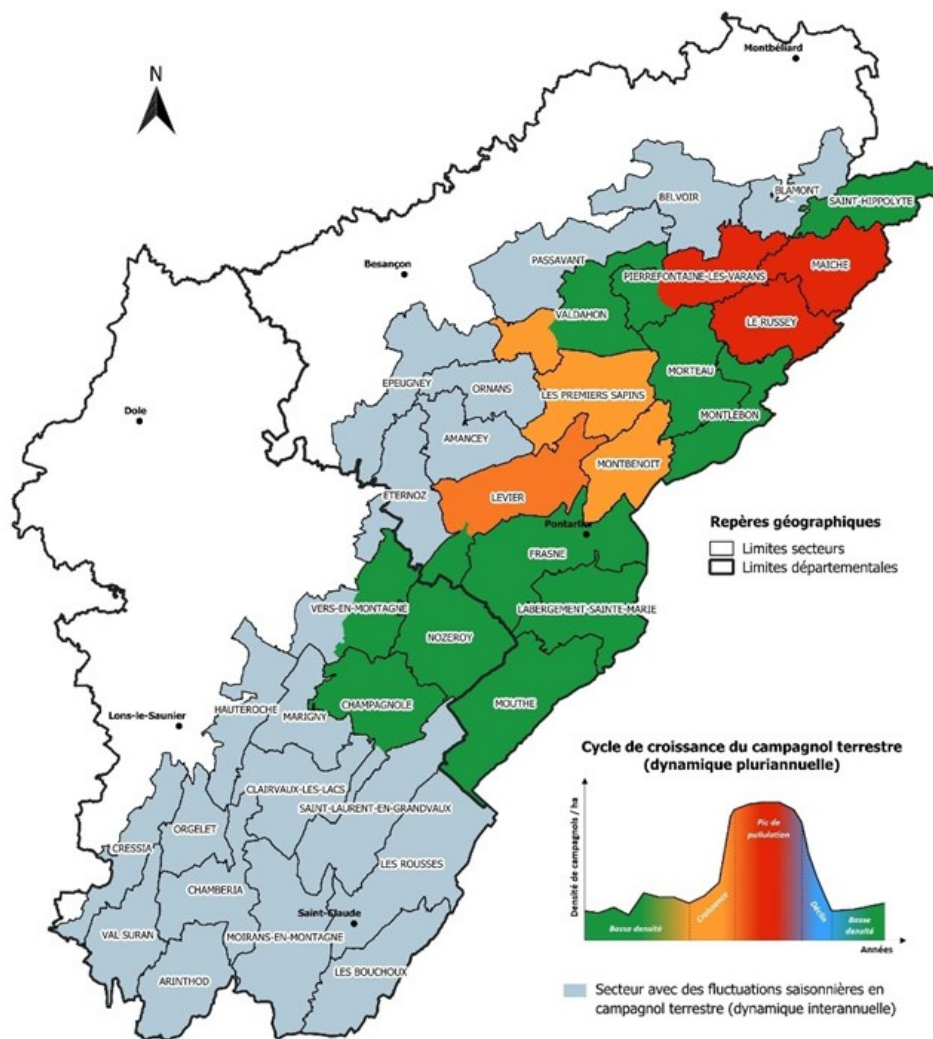
Les observations d'automne sont les plus représentatives de l'expression des populations de l'année et permettent de réaliser une carte prévisionnelle de la dynamique des populations de campagnols terrestres.

Grâce au degré d'infestation des secteurs prospectés à l'automne 2025 et aux observations des années précédentes, il est en effet possible de situer chaque commune observée dans la dynamique du cycle du campagnol terrestre et de dégager une tendance prévisionnelle pour l'année 2026 (basse densité, croissance, pullulation ou déclin).

Cette dynamique des populations de campagnols terrestres prend également en compte les degrés d'infestation en taupes européennes puisqu'elle joue un rôle précurseur dans le cycle du campagnol terrestre ou peut être annonciatrice d'un déclin.

Depuis quelques années, de nombreux secteurs présentent une dynamique interannuelle basée sur des fluctuations saisonnières avec des pullulations chroniques à l'automne plutôt que sur une dynamique pluriannuelle, avec des pics de pullulations tous les 5-7 ans. Ces secteurs sont représentés en gris-bleu sur la carte ci-dessous et sont en général caractérisés par paysage hétérogène et morcelé, de type bocager (culture et herbe permanente) et donc moins favorable aux campagnols terrestres.

Carte prévisionnelle de la dynamique des populations de campagnols terrestres dans le Doubs et le Jura à l'automne 2025



Zoom par secteur prospecté

Un zoom par secteur prospecté est proposé dans les pages suivantes, avec des cartes de niveau d'infestation plus précis. Le niveau d'infestation en taupe européenne y est également indiqué car elle joue un rôle dans le cycle du campagnol et permet d'adapter la lutte raisonnée. En effet, les réseaux de galeries de taupes favorisent la venue des campagnols, masque leur apparition et accélère la croissance des populations de campagnols en leur donnant accès aux ressources alimentaires disponibles. La taupe est donc présente en phase de croissance du campagnol terrestre et il est alors très important de limiter le travail des taupes dans les prairies pour atténuer cette phase de croissance. Les indices de taupes sont également plus présents et plus observés en phase de déclin du campagnol terrestre puisqu'elle réinvestit ses galeries.

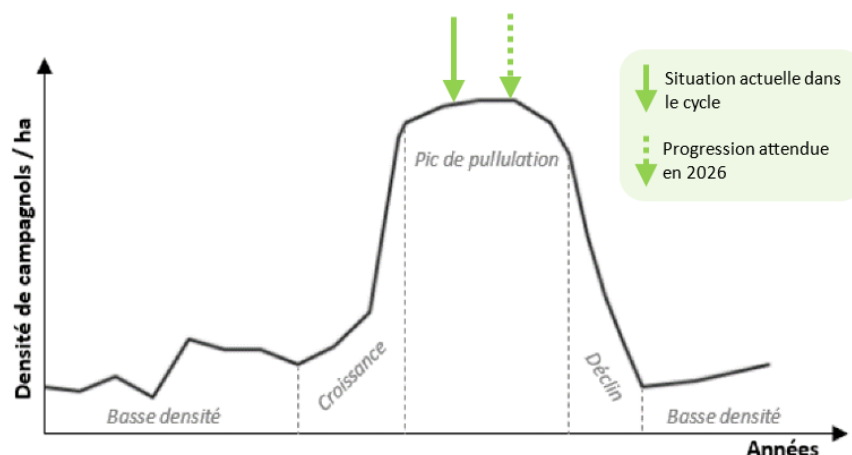
Pour rappel, la coloration jaune / orange sur les cartes ci-dessous indiquent de potentiels foyers de démarrage. Les communes concernées par cette coloration sont à surveiller et la lutte raisonnée doit être maintenue sur les parcelles déjà suivies.

Secteurs en pullulation – Deuxième année (Le Russey, Maiche et Est de Pierrefontaine-les-Varans)

Ces trois secteurs présentent de très fortes infestations en campagnols terrestres, avec des colorations en rouge foncée / marron sur les cartes ci-dessous.

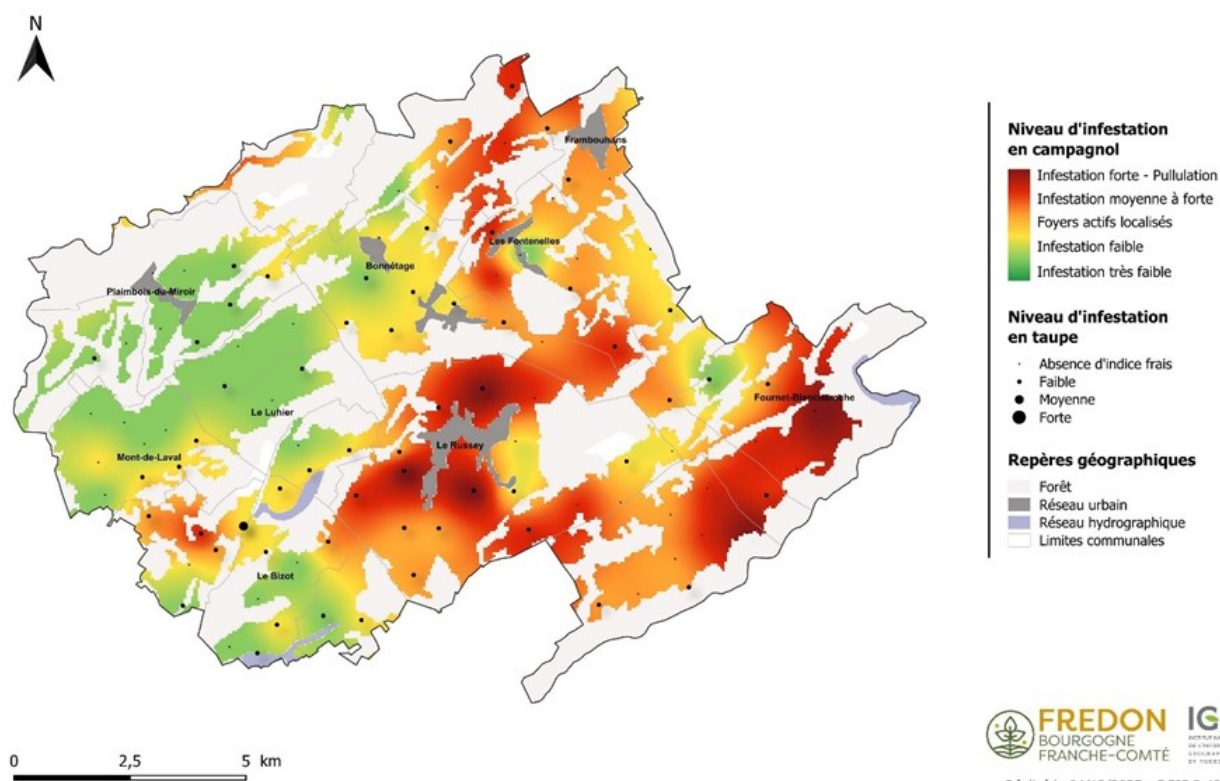
Depuis l'automne 2024, ils sont en pullulation et il est trop tard pour initier une régulation sur les parcelles où aucune lutte raisonnée n'a déjà été engagée.

Cependant, sur les communes où l'infestation est faible en campagnol terrestre (en vert sur les cartes), il est possible que les populations soient en déclin voire en basse densité au cours de l'année 2026 (à l'ouest du secteur de Pierrefontaine-les-Varans et du Russey). Il pourra donc être envisagée des stratégies de régénération sur les prairies impactées si aucun indice de campagnols terrestres n'est observé dans les prairies au printemps 2026.

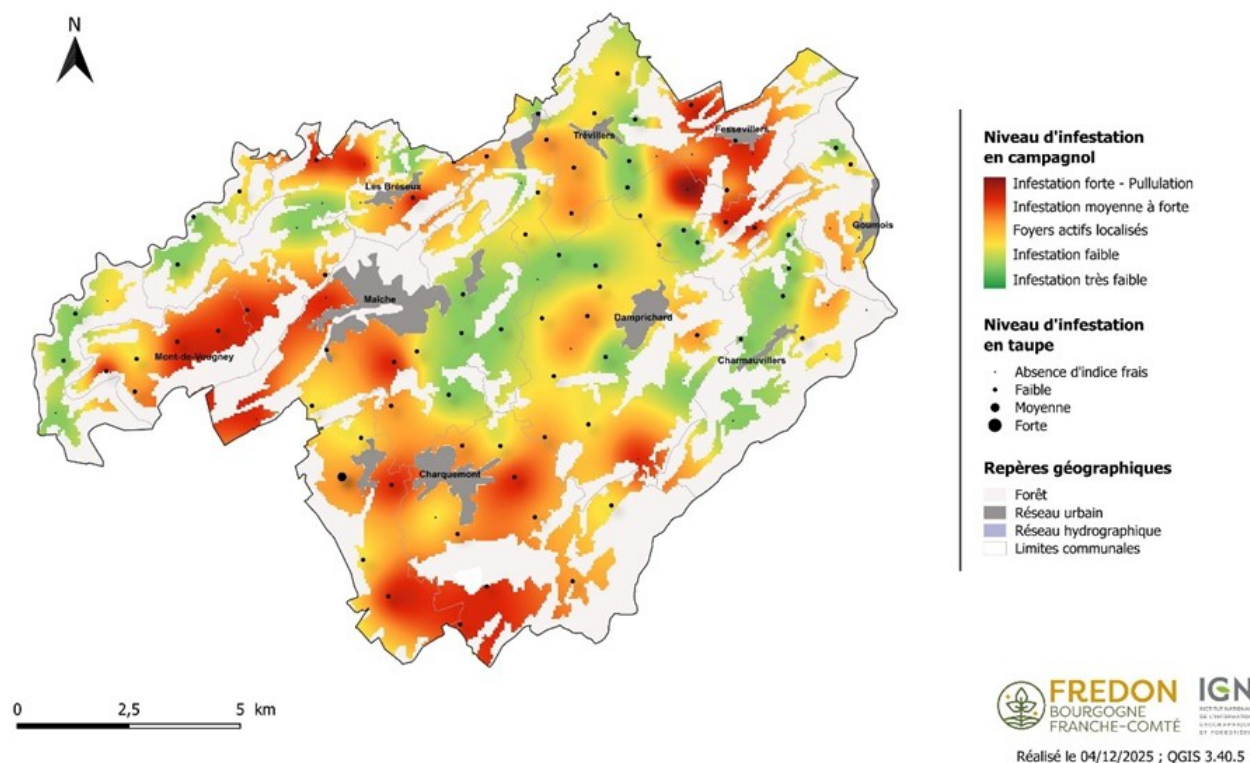


De plus, sur les communes situées à l'ouest du secteur de Pierrefontaine-les-Varans (Villers-Chef, Dompnel, Grandfontaine-sur-Creuse, Pierrefontaine-les-Varans, Laviron et Belleherbe), de nombreux indices de taupes ont été constatés (points noirs sur la carte), potentiel signe d'un retour à basse densité des populations de campagnols terrestres.

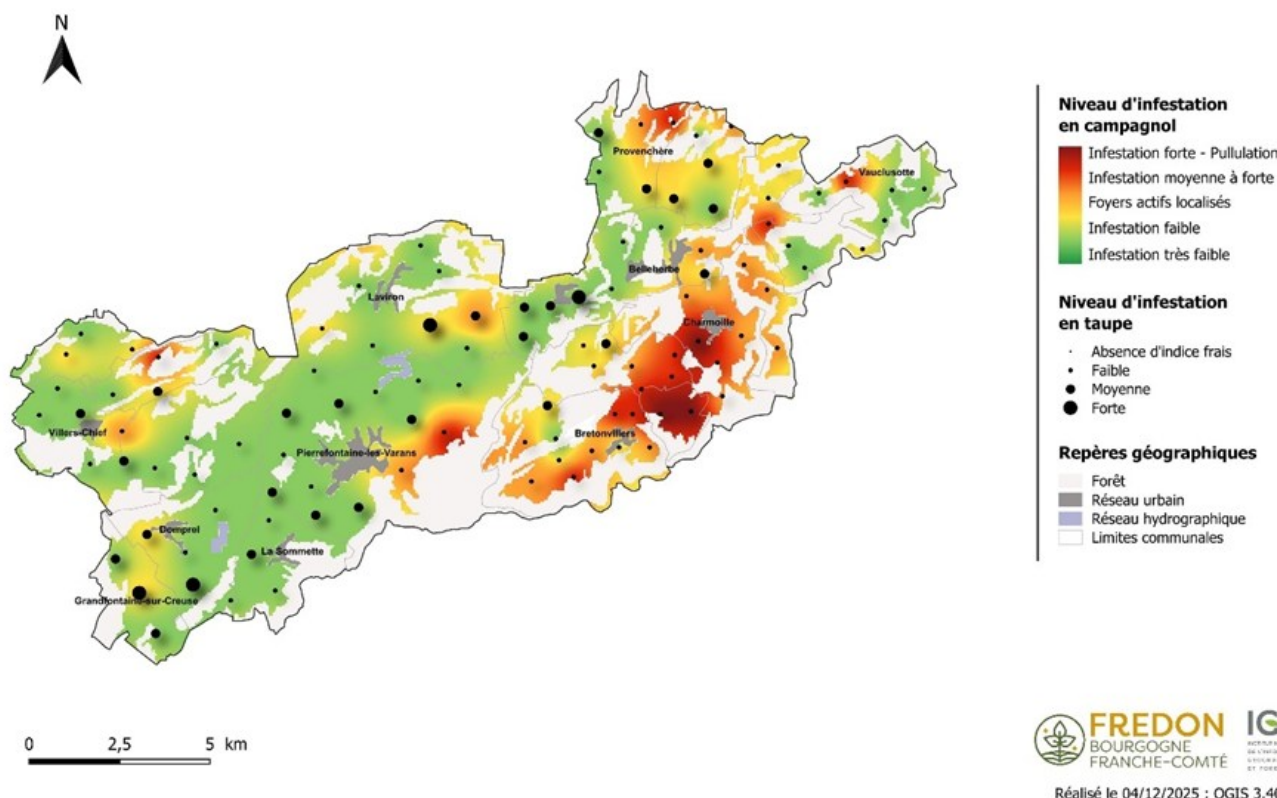
Evaluation des niveaux d'infestation en campagnols terrestres et taupes européennes - Automne 2025 Secteur du Russey



Evaluation des niveaux d'infestation en campagnols terrestres et taupes européennes - Automne 2025 Secteur de Maîche



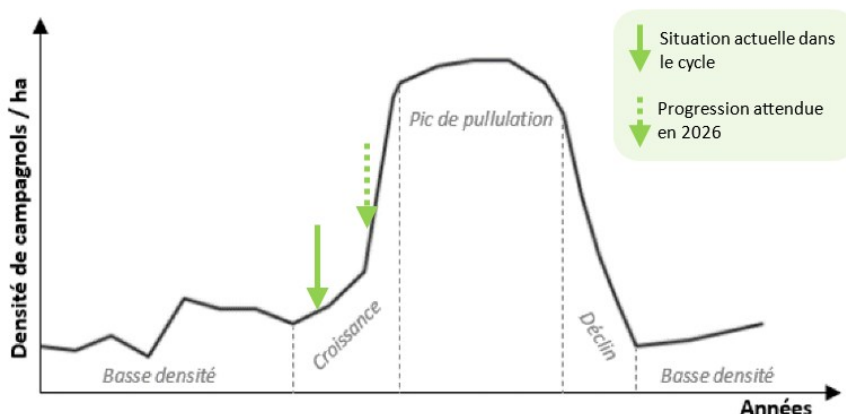
Evaluation des niveaux d'infestation en campagnols terrestres et taupes européennes - Automne 2025 Secteur de Pierrefontaine-les-Varans



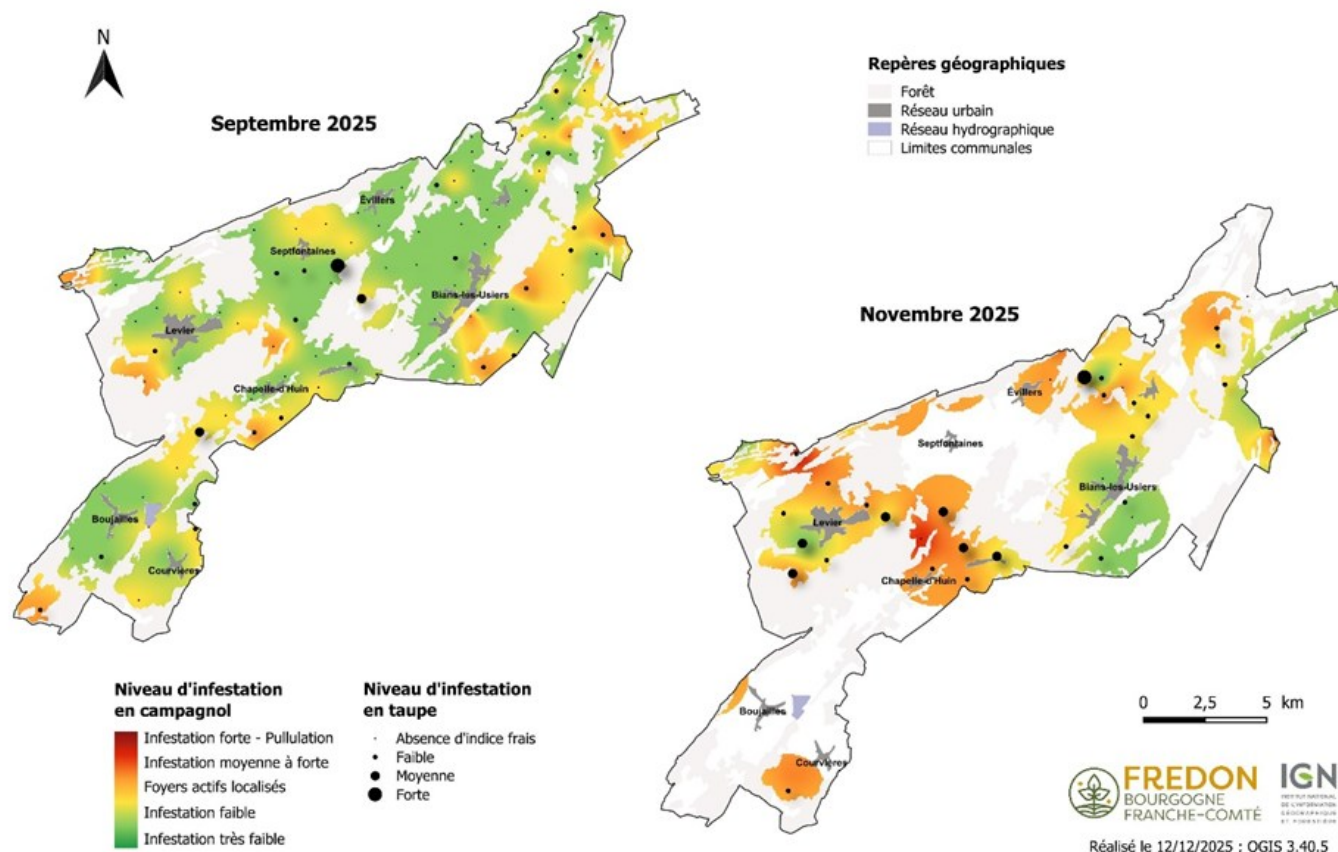
Secteur en croissance forte (Levier)

Depuis cet automne, le secteur de Levier présente de plus en plus de foyers actifs localisés (coloration jaune à orange sur les cartes ci-dessous). Ce constat est très nettement visible sur les 2 cartes ci-dessous qui montre l'évolution entre les observations début septembre 2025 et les observations fin novembre 2025. En 2 mois, on remarque que les balises suivies sont passées d'une coloration verte à une coloration jaune / orange, signe d'une croissance des populations de campagnols terrestres. On remarque également que la taupe est fortement présente sur certaines balises ce qui présage de l'arrivée des campagnols dans les prochains mois.

Avec le dernier pic de pullulation enregistré en 2020-2021, ce secteur est à surveiller : il est impératif de parcourir vos parcelles à la sortie de l'hiver pour se rendre compte du niveau d'infestation en campagnols terrestre et mettre en place une lutte raisonnée pour ne pas se laisser dépasser et arriver à atténuer le pic de pullulation à venir.

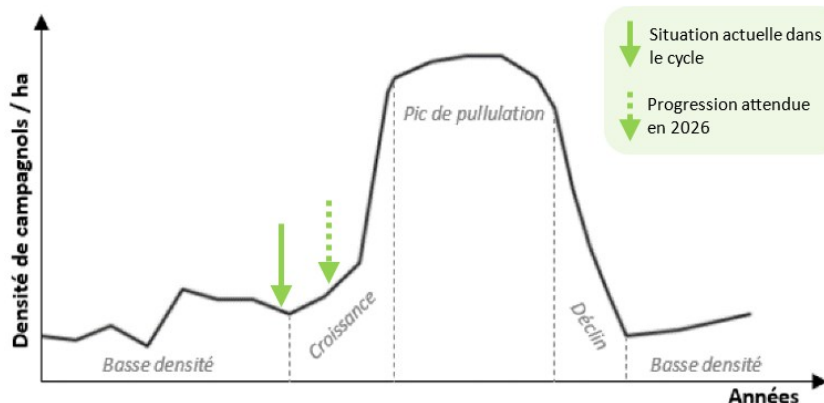


Evaluation des niveaux d'infestation en campagnols terrestres et taupes européennes Secteur de Levier



Secteurs en croissance (Les Premiers Sapins, Montbenoît et Ouest de Valdahon)

Globalement, la plupart des communes de ces secteurs présentent une infestation faible en campagnol terrestre, avec quelques foyers actifs localisés (coloration jaune / orange sur les cartes), notamment sur les secteurs de Montbenoît et à l'ouest de Valdahon (communes d'Etalans et de Fallerans). Pour rappel, le secteur des Premiers Sapins a été prospecté en septembre 2025 et il est fort probable que les niveaux d'infestation soient plus importants en cette fin d'année.

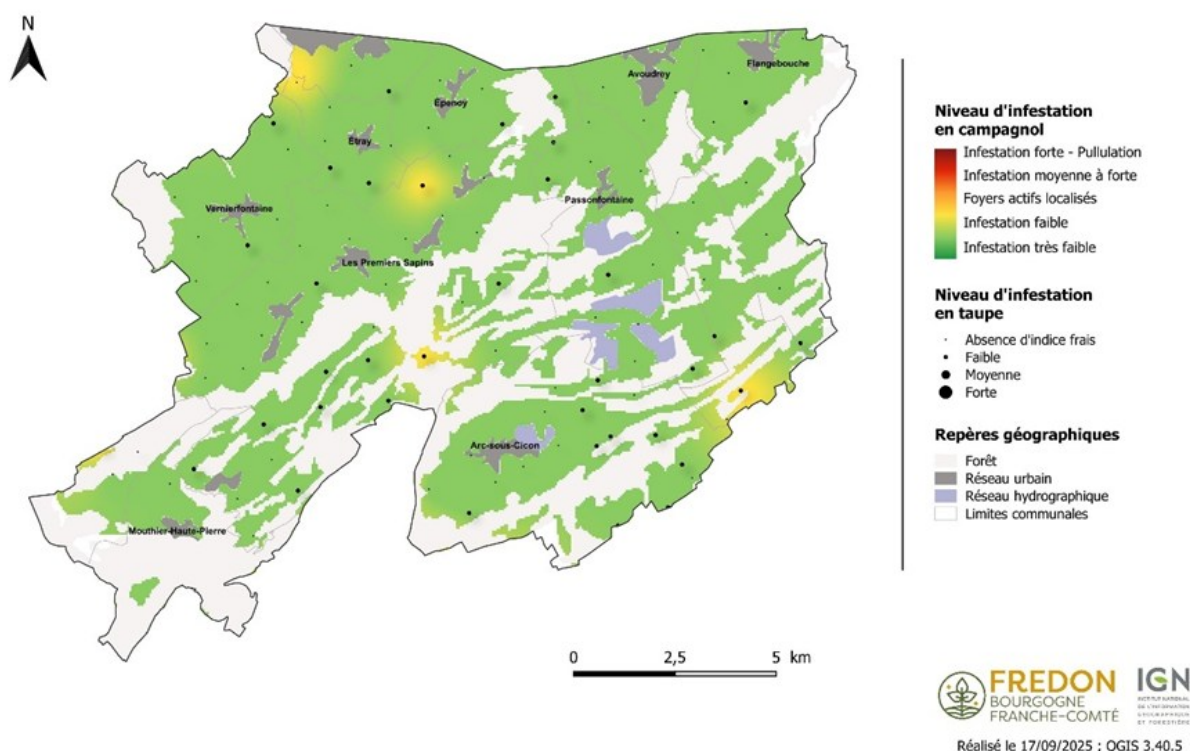


Avec le dernier pic de pullulation enregistré en 2020-2021 et le secteur limitrophe de Levier en croissance forte, ces secteurs semblent être en phase de croissance faible des populations de campagnols terrestres. On remarque également que la taupe est fortement présente sur certaines communes qui présage l'arrivée des campagnols terrestres. Seul l'Est du secteur de Valdahon semble être en basse densité.

Afin de contenir les populations de campagnols terrestres et préserver les prairies et l'autonomie fourragère des exploitations, il est donc nécessaire :

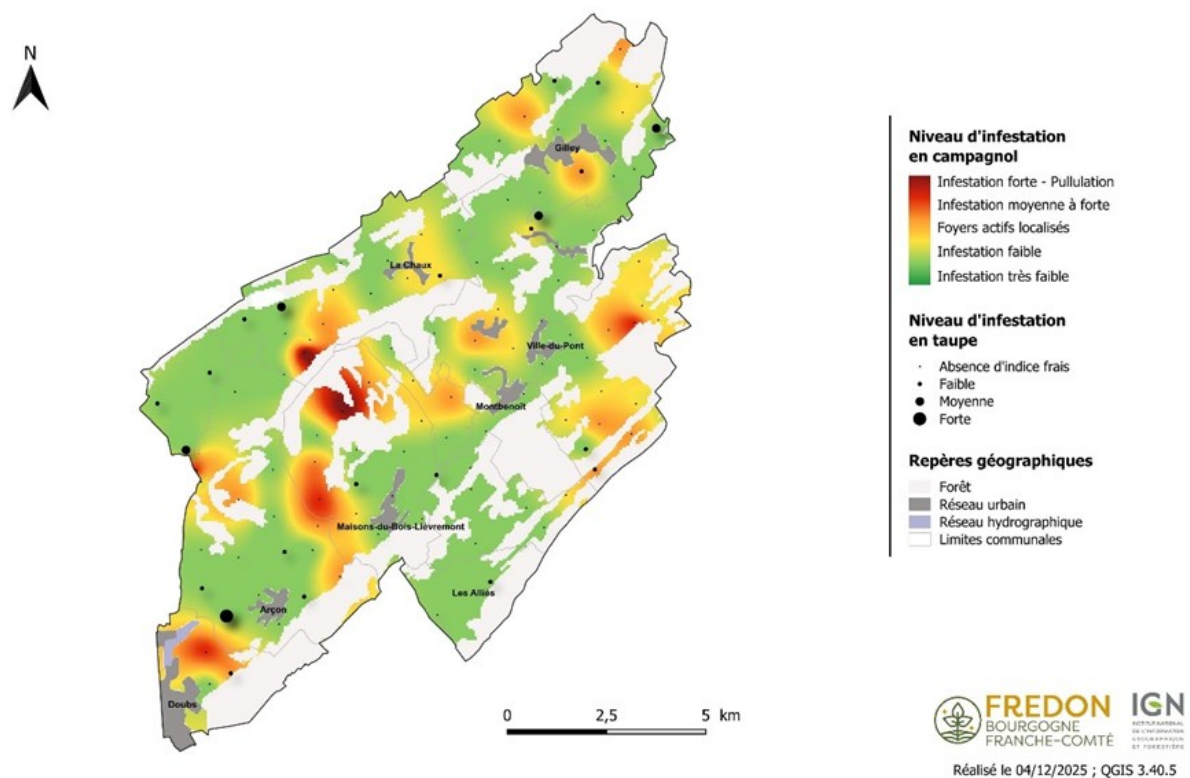
- d'observer régulièrement vos parcelles à la sortie de l'hiver, notamment celles prioritaires pour vos exploitations, pour pouvoir mettre en place rapidement une lutte raisonnée dès l'apparition des premiers tumuli (méthodes de lutte directes couplées à des méthodes de lutte alternatives)
- de ne pas baisser la garde sur les parcelles où la lutte est permanente depuis le début du cycle.

Evaluation des niveaux d'infestation en campagnols terrestres et taupes européennes - Septembre 2025 Secteur des Premiers Sapins

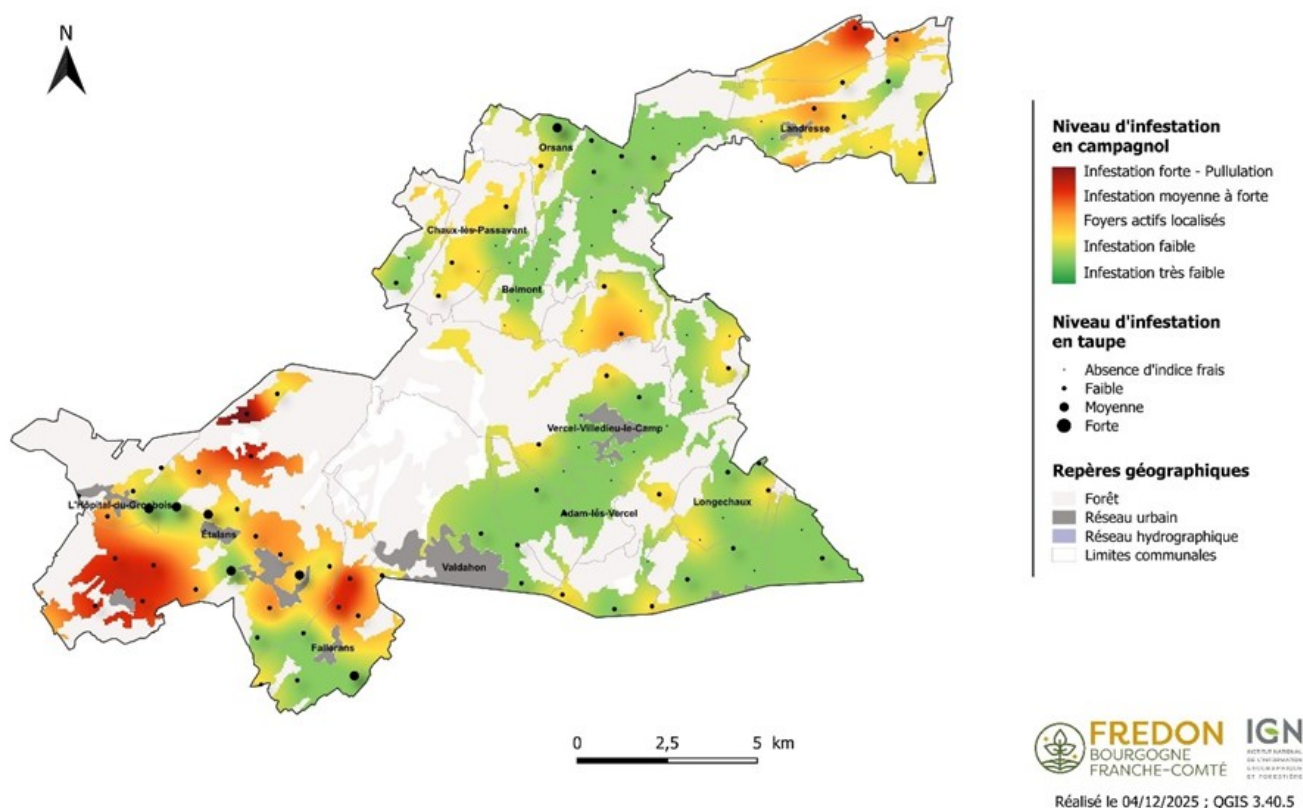


Carte créée à partir des données de septembre 2025

Evaluation des niveaux d'infestation en campagnols terrestres et taupes européennes - Automne 2025 Secteur de Montbenoit



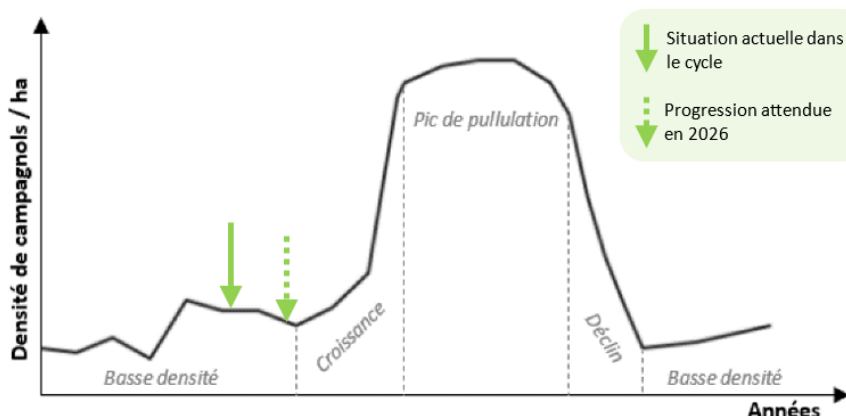
Evaluation des niveaux d'infestation en campagnols terrestres et taupes européennes - Automne 2025 Secteur de Valdahon



Secteurs en basse densité (Champagnole, Vers-en-Montagne, Nozeroy, Mouthe, Labergement-Sainte-Marie, Frasne, Montlebon, Morteau et Saint-Hippolyte)

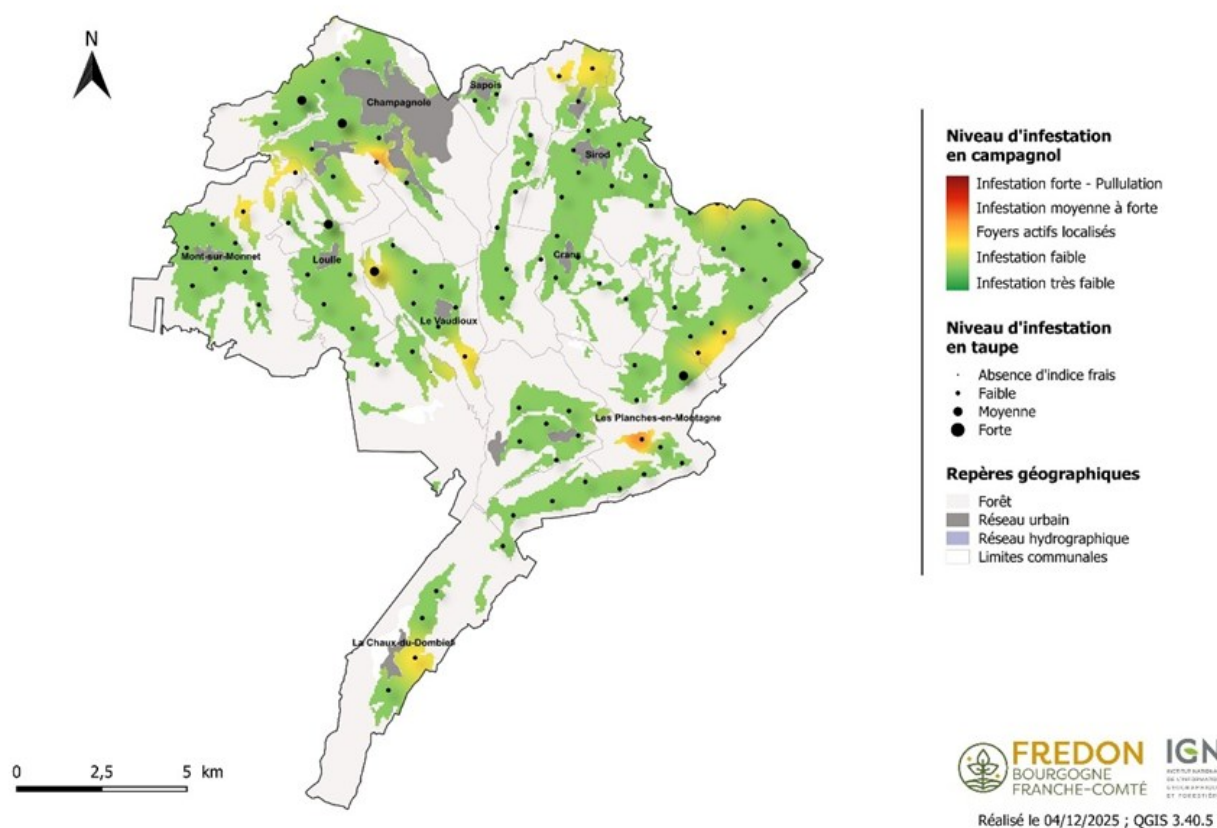
Les niveaux d'infestation en campagnol terrestre de ces 9 secteurs sont globalement faibles (coloration verte sur les cartes ci-dessous), avec toutefois de nombreux foyers actifs localisés (coloration jaune) voire de fortes infestations en campagnols terrestres pour les communes de Montancy, Montandon, Orchamps-Vennes (nord-ouest), Le Barboux, Molain et Valempoulières (coloration rouge / marron). Pour rappel, le secteur de Frasne a été prospecté en septembre 2025 et il est fort probable que les niveaux d'infestation soient plus importants en cette fin d'année.

Ces secteurs semblent être en basse densité mais il faut cependant rester vigilants et parcourir régulièrement vos parcelles pour initier une lutte raisonnée dès les premiers indices repérés et ralentir une potentielle croissance des populations de campagnols terrestres.

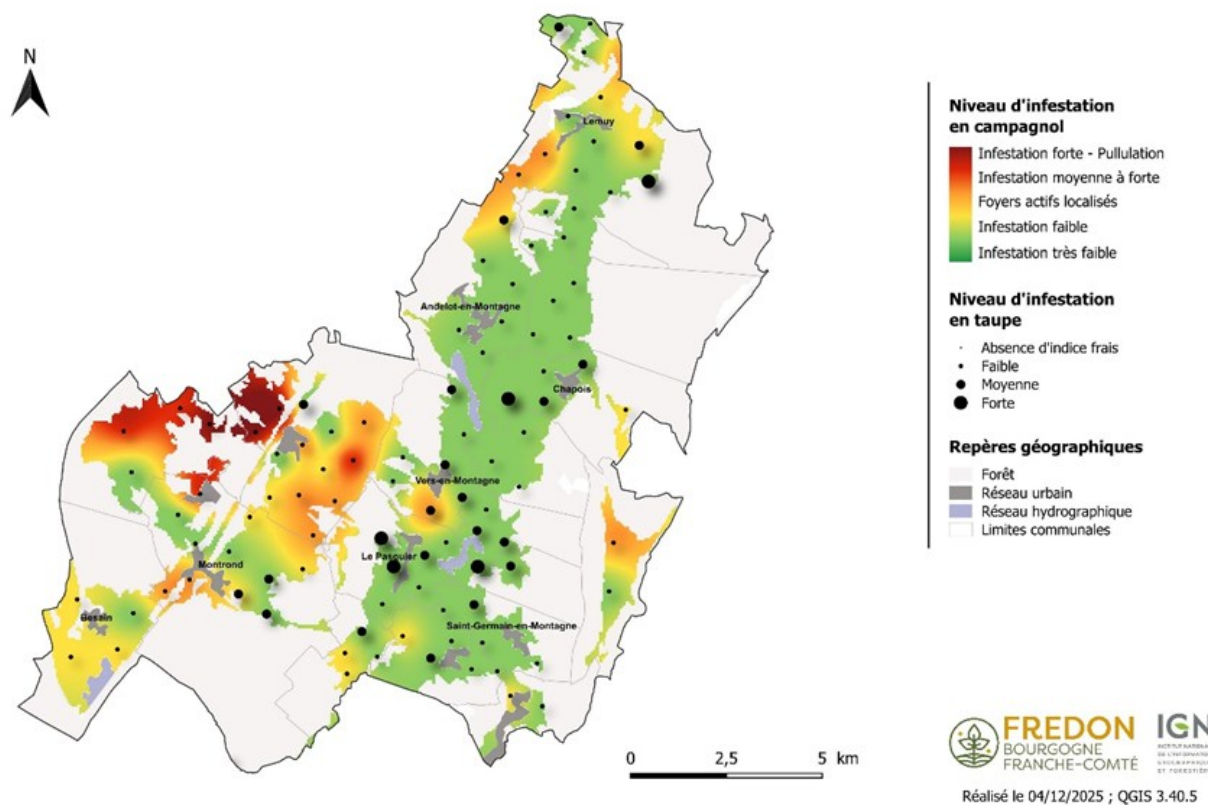


Il est également important d'augmenter la vigilance sur les communes et les parcelles où de forts niveaux d'infestation en taupe ont été constatés (points noirs sur les cartes ci-dessous) car la taupe européenne est un précurseur du campagnol terrestre. Elle favorise leur arrivée grâce aux réseaux de galeries qu'elle crée et elle masque leur apparition car des indices de taupes peuvent « cacher » des indices de campagnols terrestres. Il est donc important de limiter le travail des taupes dans les prairies et de mettre en place une lutte adaptée.

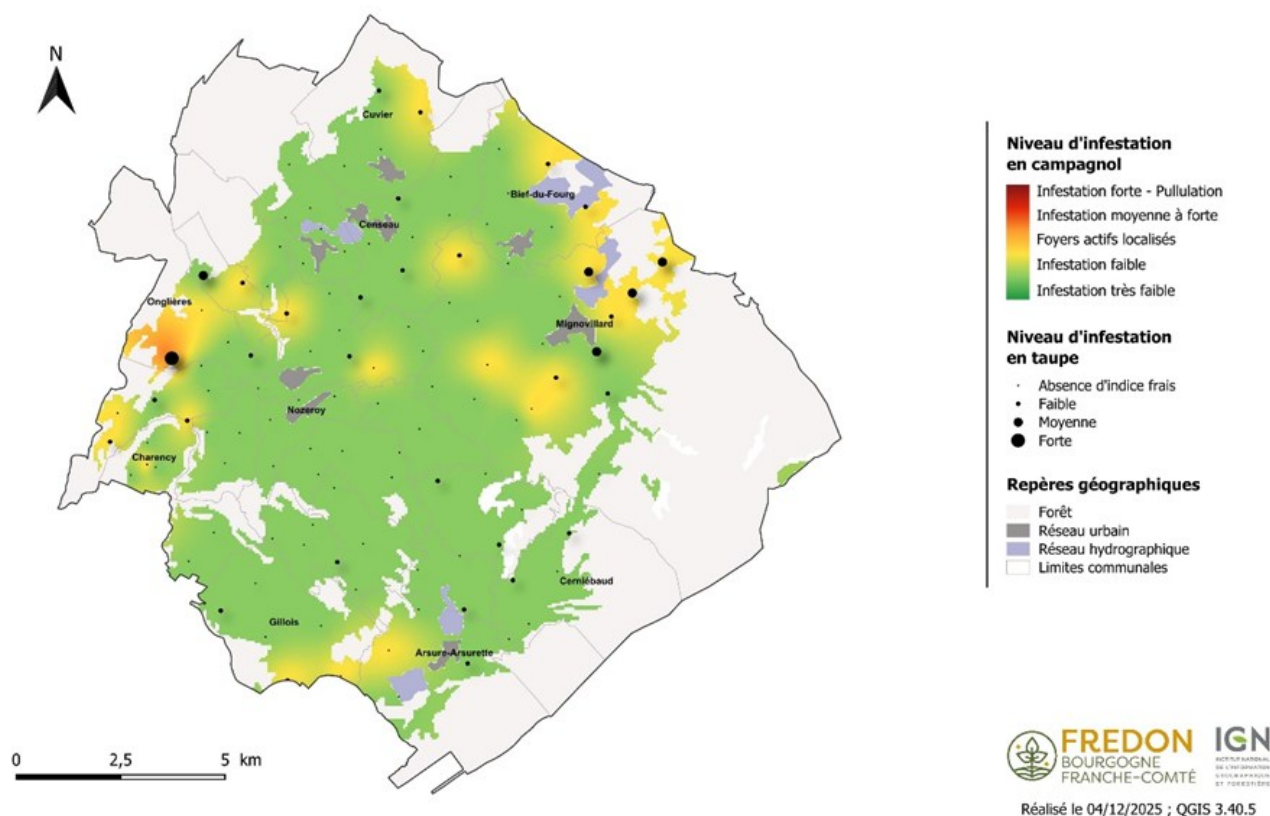
Evaluation des niveaux d'infestation en campagnols terrestres et taupes européennes - Automne 2025 Secteur de Champagnole



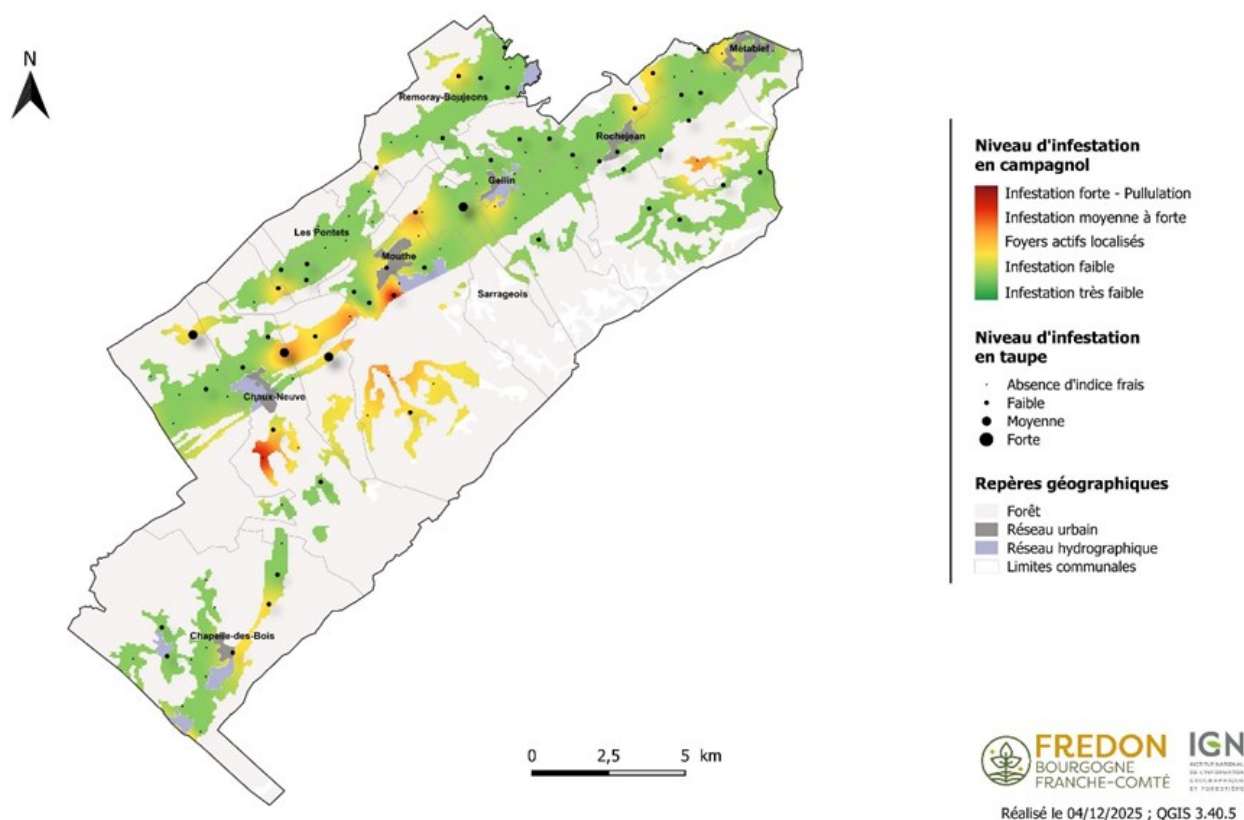
Evaluation des niveaux d'infestation en campagnols terrestres et taupes européennes - Automne 2025 Secteur de Vers-en-Montagne



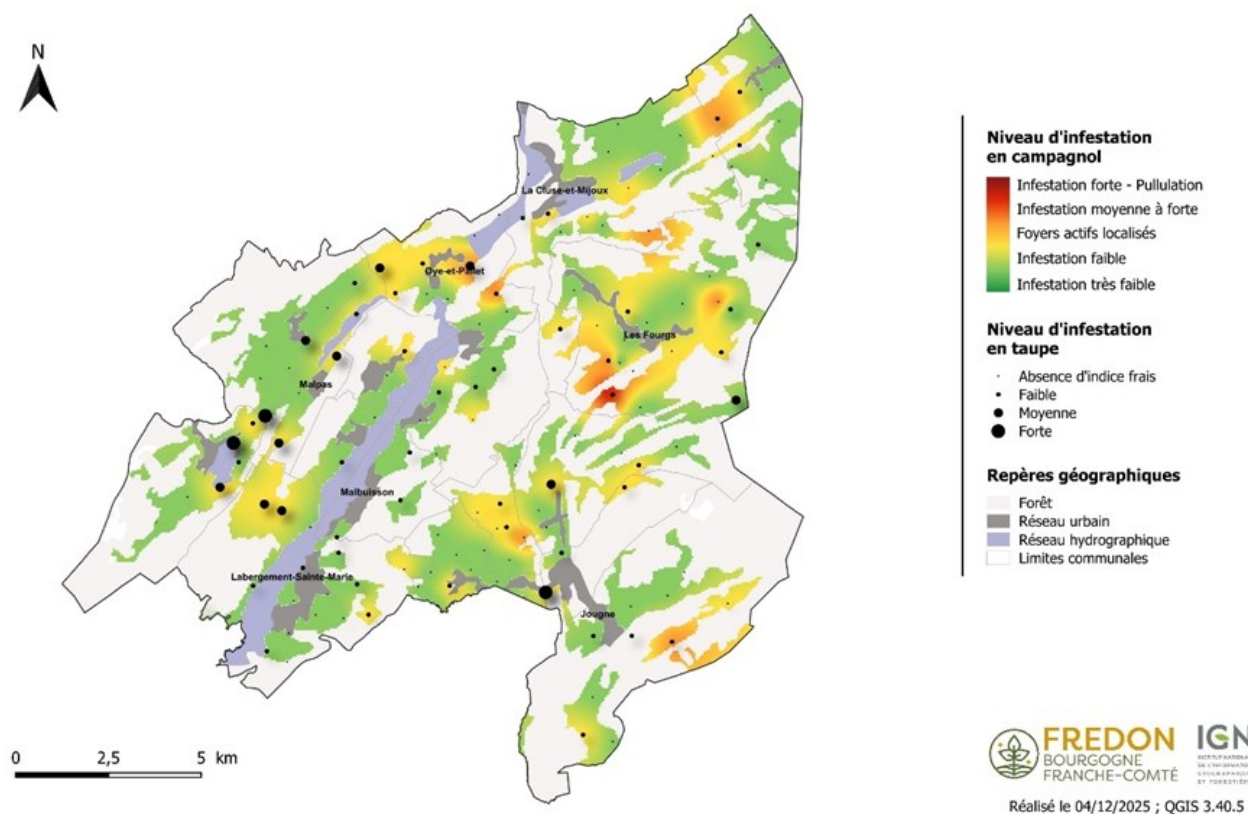
Evaluation des niveaux d'infestation en campagnols terrestres et taupes européennes - Automne 2025 Secteur de Nozeroy



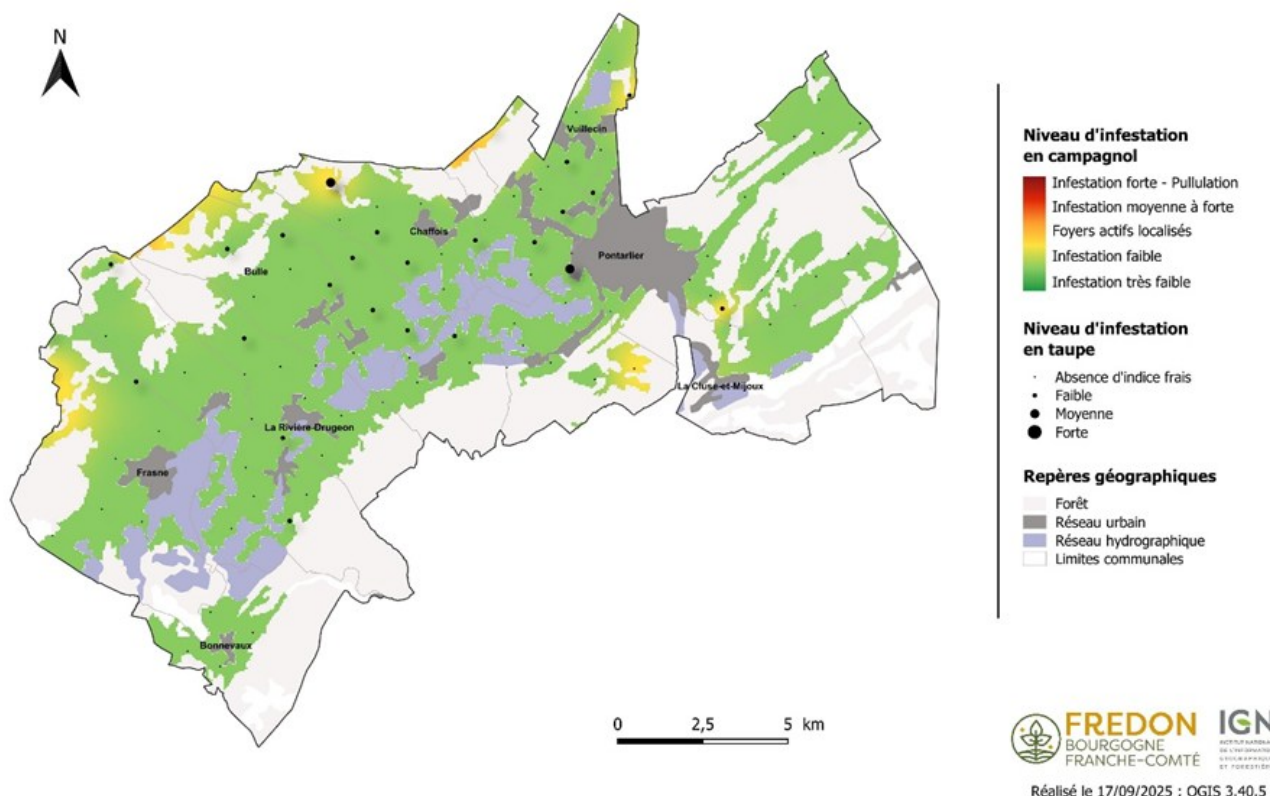
Evaluation des niveaux d'infestation en campagnols terrestres et taupes européennes - Automne 2025 Secteur de Mouthe



Evaluation des niveaux d'infestation en campagnols terrestres et taupes européennes - Automne 2025 Secteur de Labergement-Sainte-Marie

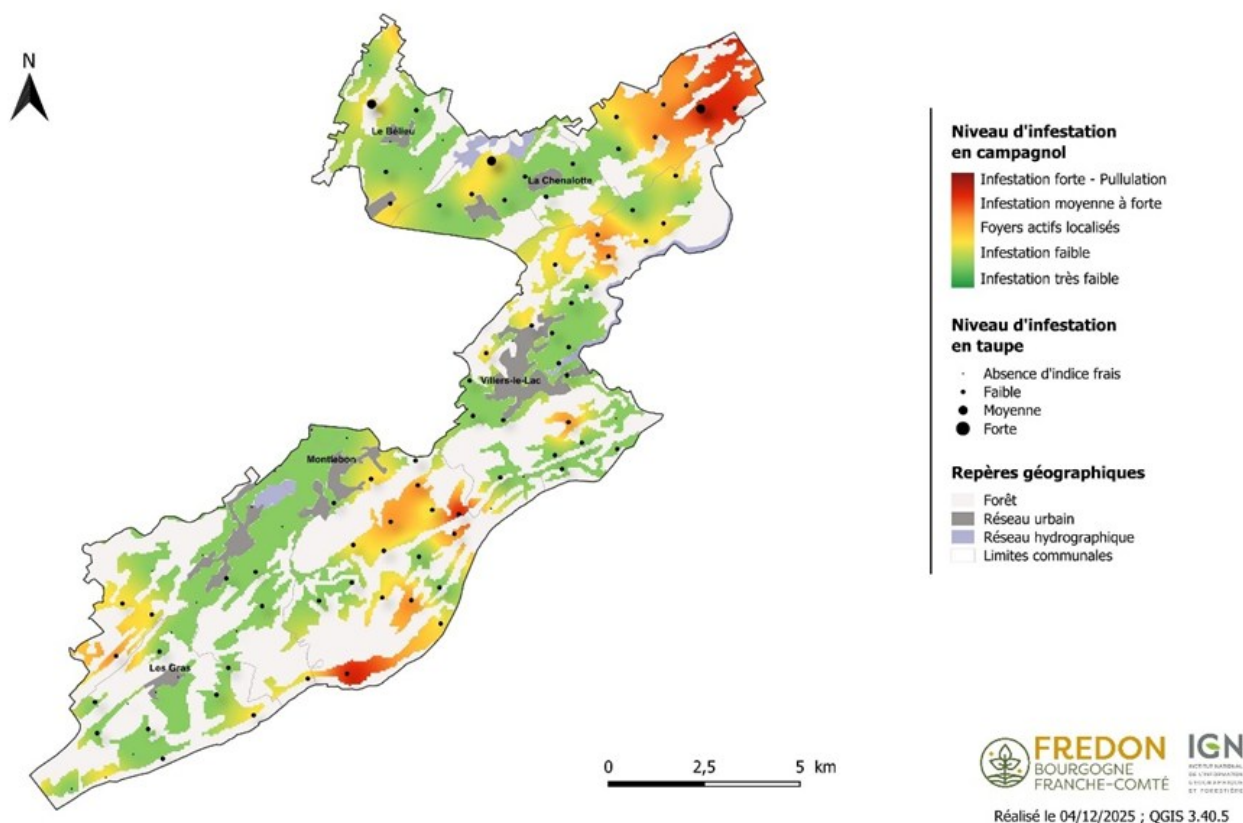


Evaluation des niveaux d'infestation en campagnols terrestres et taupes européennes - Septembre 2025 Secteur de Frasn

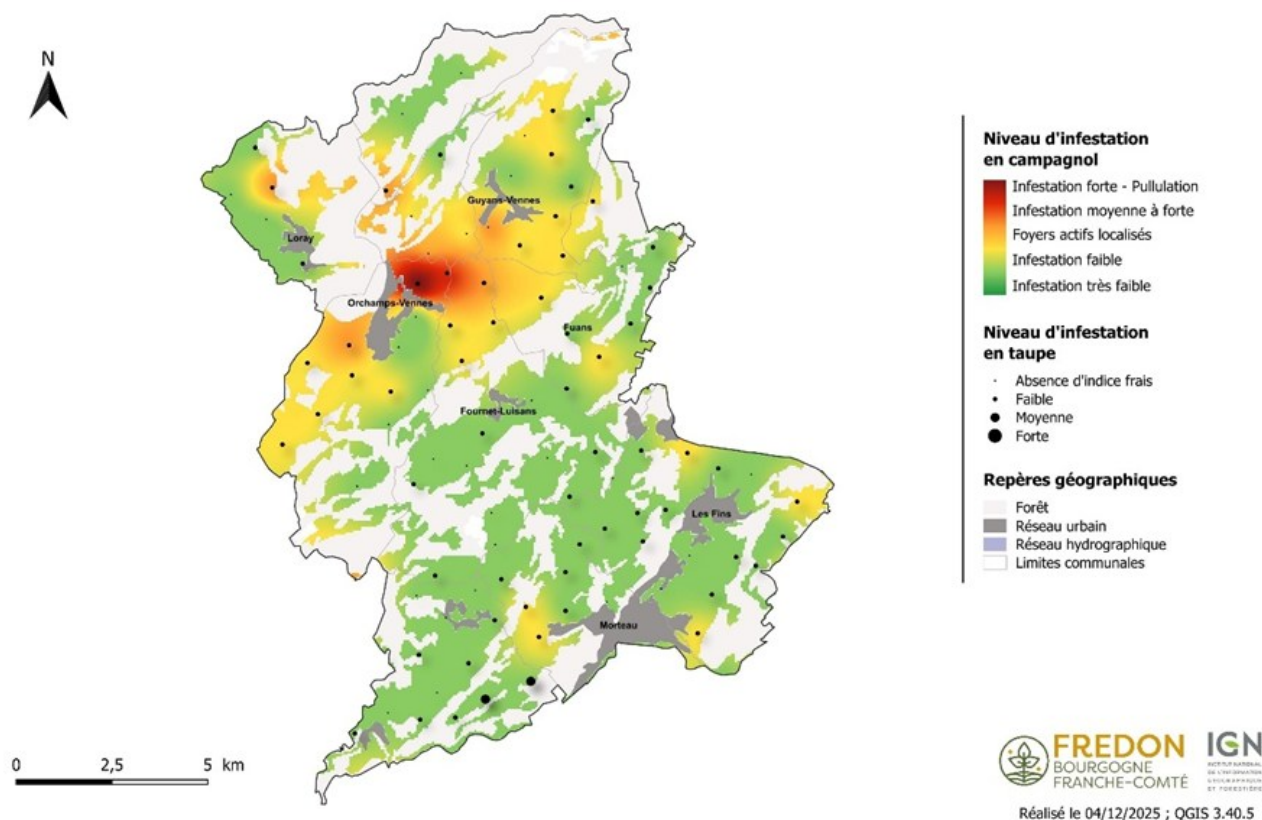


Carte créée à partir des données de septembre 2025

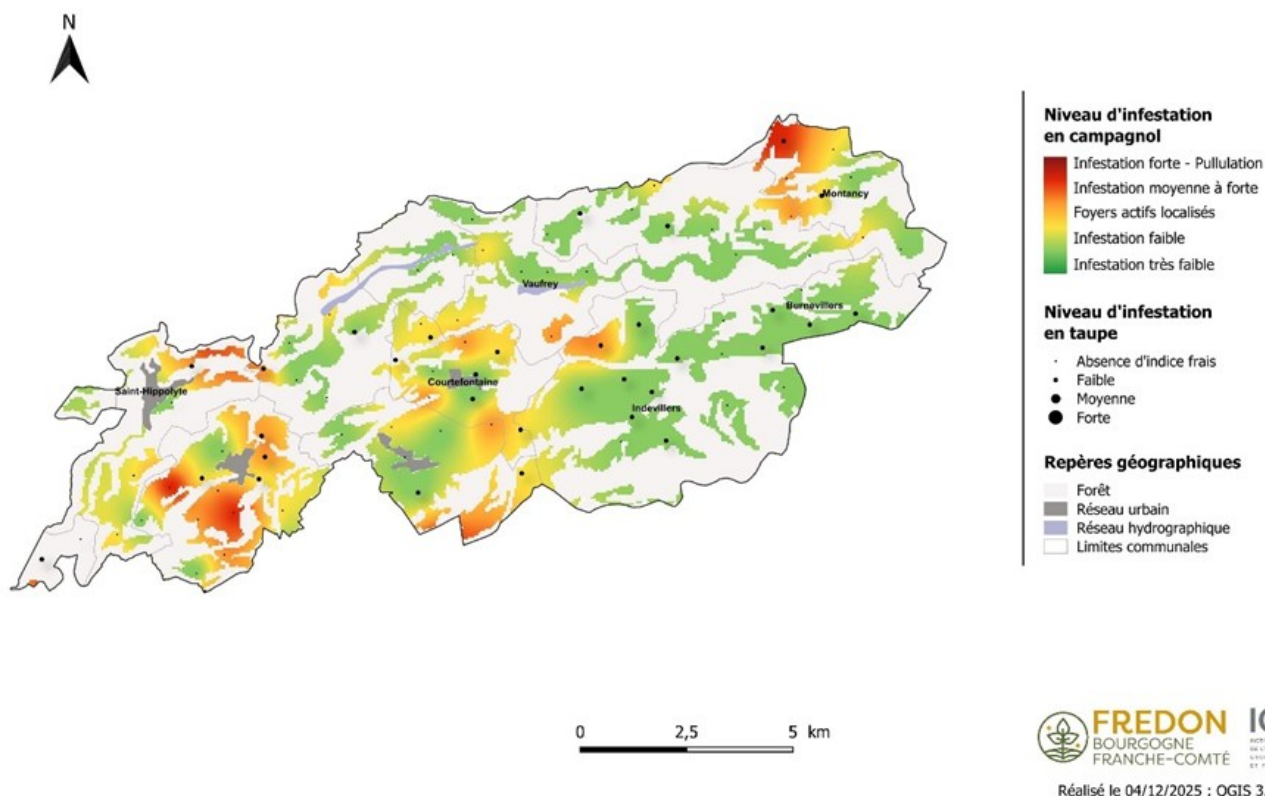
Evaluation des niveaux d'infestation en campagnols terrestres et taupes européennes - Automne 2025 Secteur de Montlebon



Evaluation des niveaux d'infestation en campagnols terrestres et taupes européennes - Automne 2025 Secteur de Morteau



Evaluation des niveaux d'infestation en campagnols terrestres et taupes européennes - Automne 2025 Secteur de Saint-Hippolyte



Secteurs à fluctuations interannuelles (Blamont, Belvoir, Passavant, Epeugney, Ornans, Amancey et Eternoz)

Sur ces secteurs, chaque commune montre, à l'automne, des taux d'infestation en campagnol terrestre très variables, allant de taux d'infestation faibles (coloration verte sur les cartes ci-dessous) à forts (coloration rouge) en passant par des zones avec des foyers actifs localisés (coloration jaune / orange). Pour rappel, le secteur d'Ornans a été prospecté en septembre 2025 et il est fort probable que les niveaux d'infestation soient plus importants en cette fin d'année.

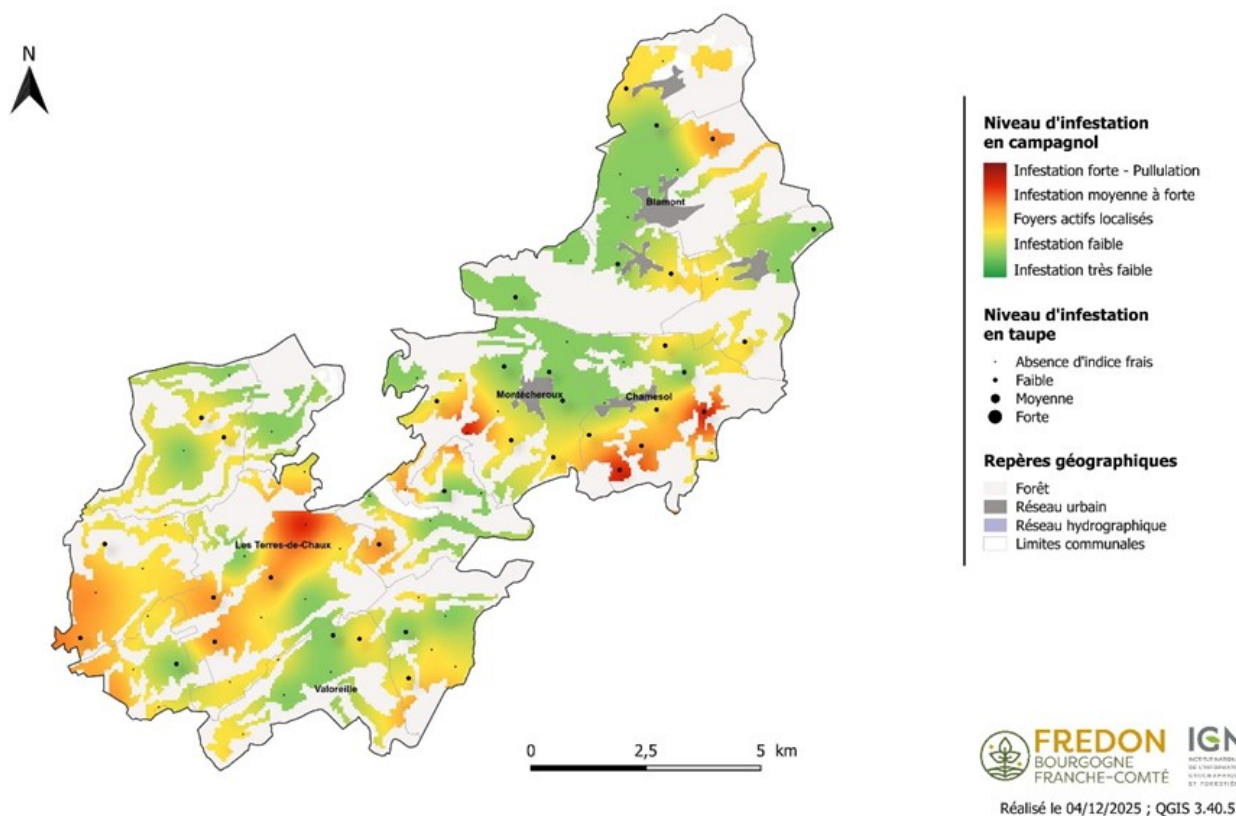
Globalement, sur ces 7 secteurs :

- ces taux d'infestation sont faibles au printemps et plus élevés à l'automne ;
- sur cette dernière décennie, aucune fluctuation annuelle n'a été constatée ;
- les niveaux d'infestation à l'automne 2025 sont plus faibles ou équivalents à ceux des automnes précédents.

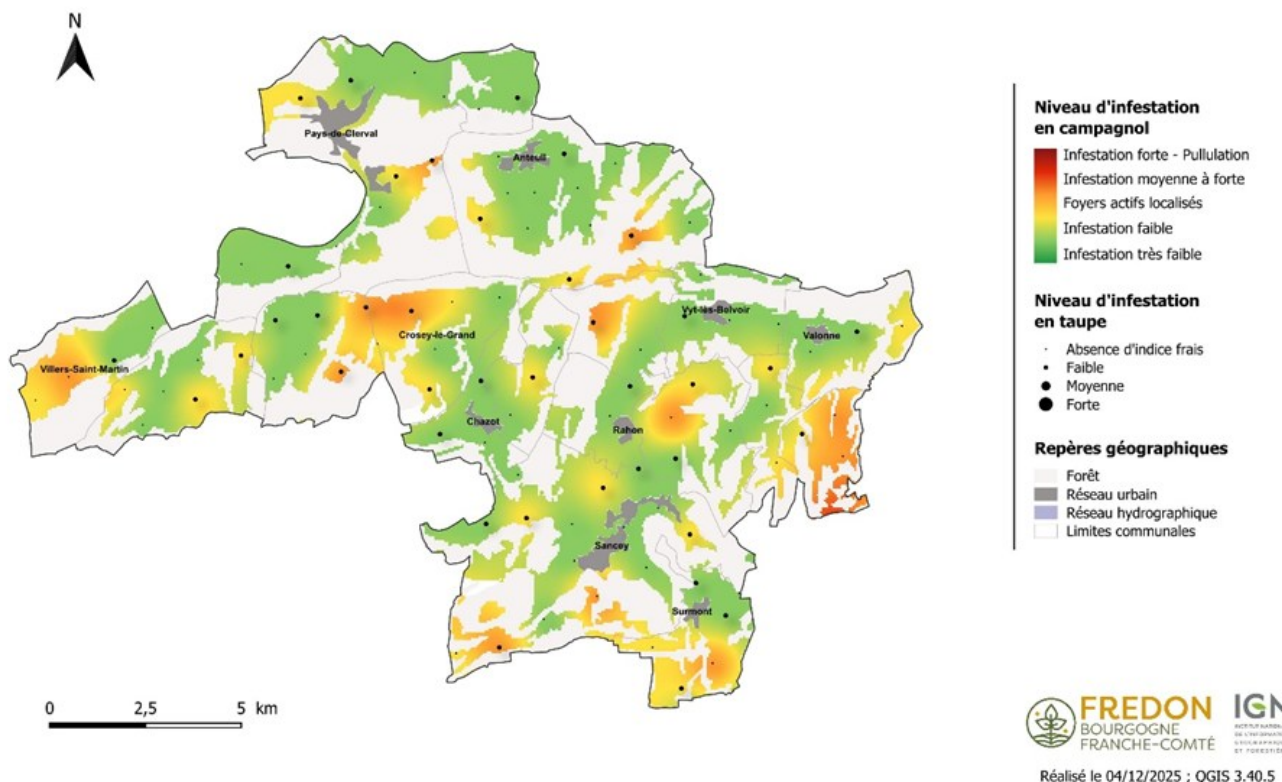
La dynamique des populations de campagnols terrestres serait donc plutôt basée sur des fluctuations saisonnières ou interannuelles calqués sur la reproduction avec des densités faibles au printemps puis plus élevées à l'automne avant le déclin hivernal lié à l'arrêt de la reproduction à l'automne.

Sur ces secteurs, il est important de continuer une lutte déjà en place afin de maintenir des populations de campagnols à faible densité et / ou de lutter dès l'apparition des premiers indices de campagnol terrestre.

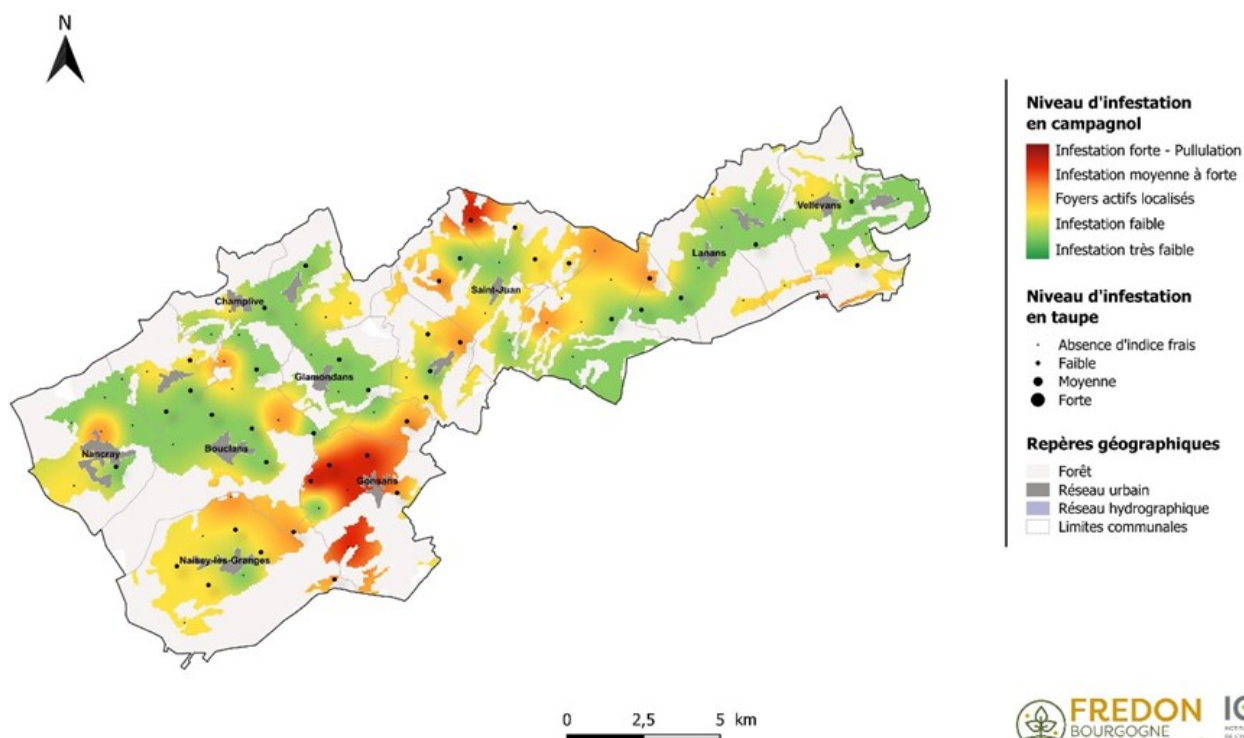
Evaluation des niveaux d'infestation en campagnols terrestres et taupes européennes - Automne 2025 Secteur de Blamont



Evaluation des niveaux d'infestation en campagnols terrestres et taupes européennes - Automne 2025 Secteur de Belvoir



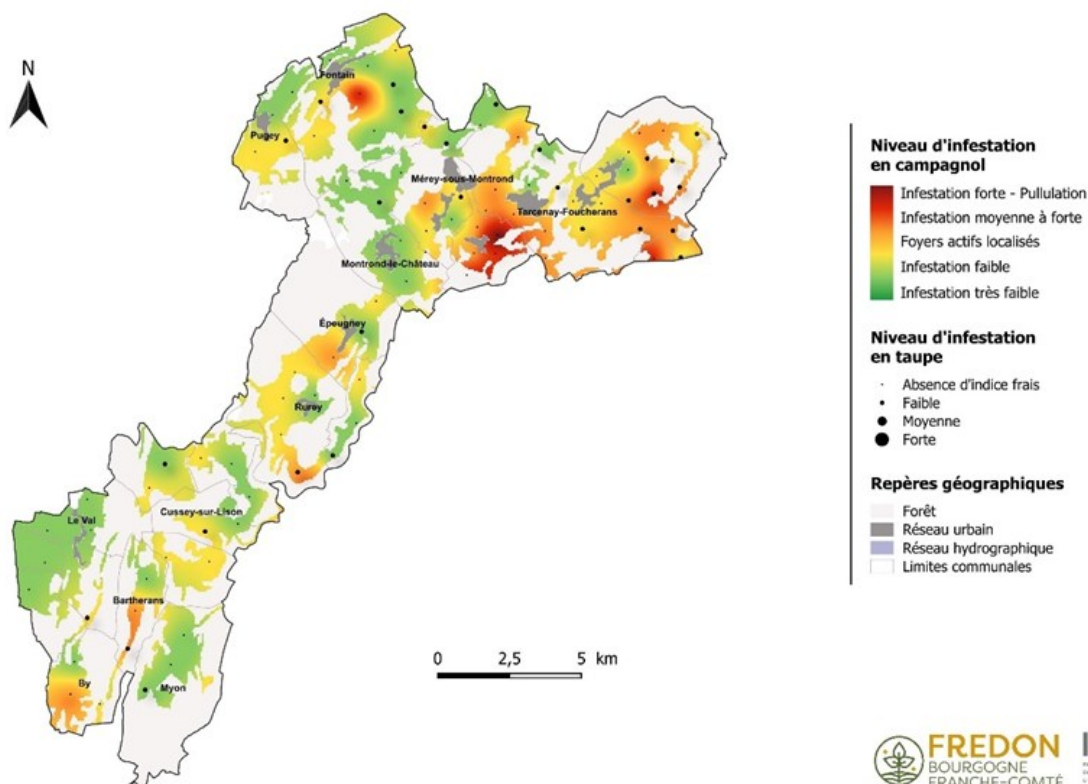
Evaluation des niveaux d'infestation en campagnols terrestres et taupes européennes - Automne 2025 Secteur de Passavant



FREDON **IGN**
BOURGOGNE
FRANCHE-COMTÉ
INSTITUT NATIONAL
DE L'INFORMATION
GÉOGRAPHIQUE
ET FORESTIÈRE

Réalisé le 04/12/2025 ; QGIS 3.40.5

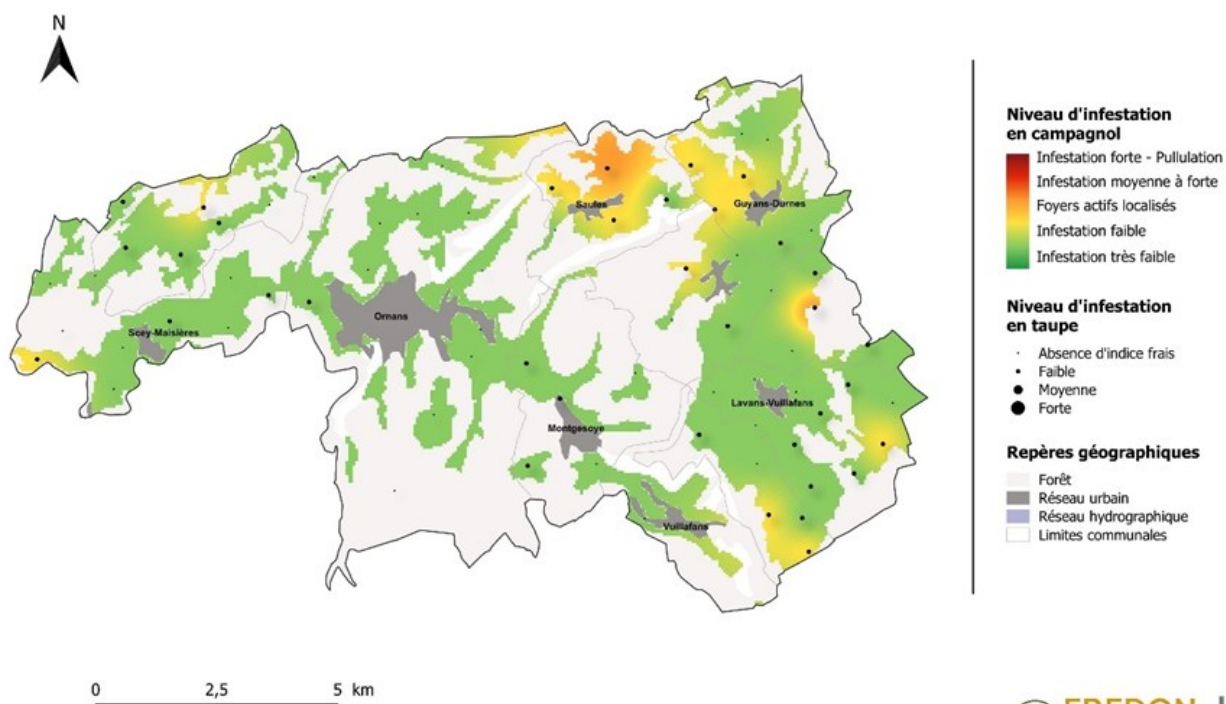
Evaluation des niveaux d'infestation en campagnols terrestres et taupes européennes - Automne 2025 Secteur d'Epeugney



FREDON **IGN**
BOURGOGNE
FRANCHE-COMTÉ
INSTITUT NATIONAL
DE L'INFORMATION
GÉOGRAPHIQUE
ET FORESTIÈRE

Réalisé le 04/12/2025 ; QGIS 3.40.5

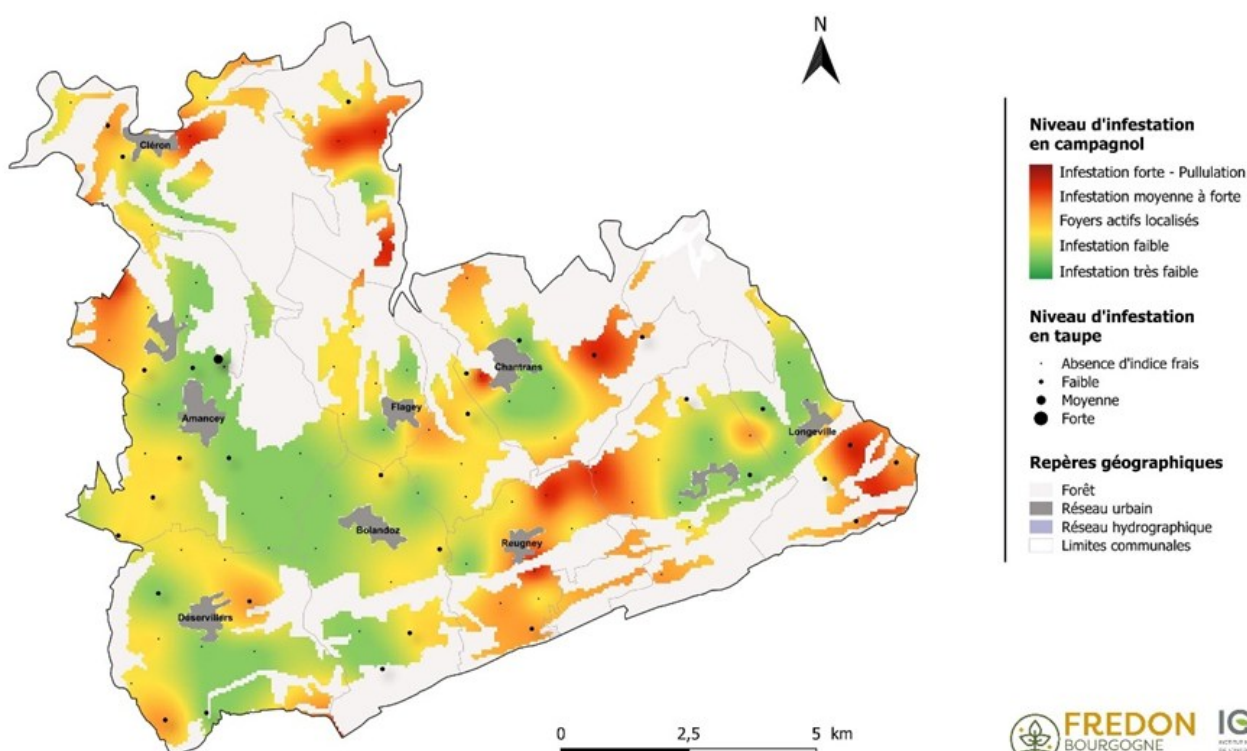
Evaluation des niveaux d'infestation en campagnols terrestres et taupes européennes - Septembre 2025 Secteur d'Ornans



Carte créée à partir des données de septembre 2025

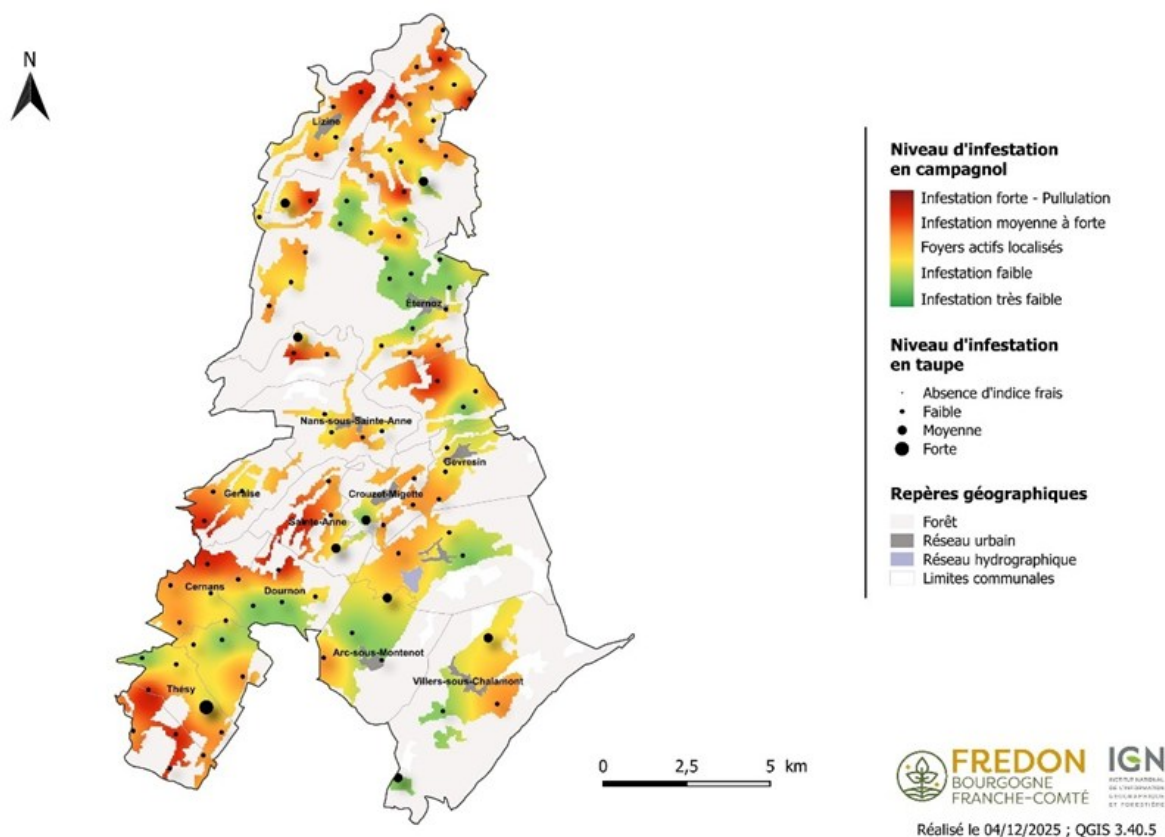
FREDON BOURGOGNE
FRANCHE-COMTÉ
IGN
INSTITUT NATIONAL
DE L'INFORMATION
GÉOGRAPHIQUE
ET FORESTIÈRE
Réalisé le 17/09/2025 ; QGIS 3.40.5

Evaluation des niveaux d'infestation en campagnols terrestres et taupes européennes - Automne 2025 Secteur d'Amancey



FREDON BOURGOGNE
FRANCHE-COMTÉ
IGN
INSTITUT NATIONAL
DE L'INFORMATION
GÉOGRAPHIQUE
ET FORESTIÈRE
Réalisé le 04/12/2025 ; QGIS 3.40.5

Evaluation des niveaux d'infestation en campagnols terrestres et taupes européennes - Automne 2025 Secteur d'Eternoz

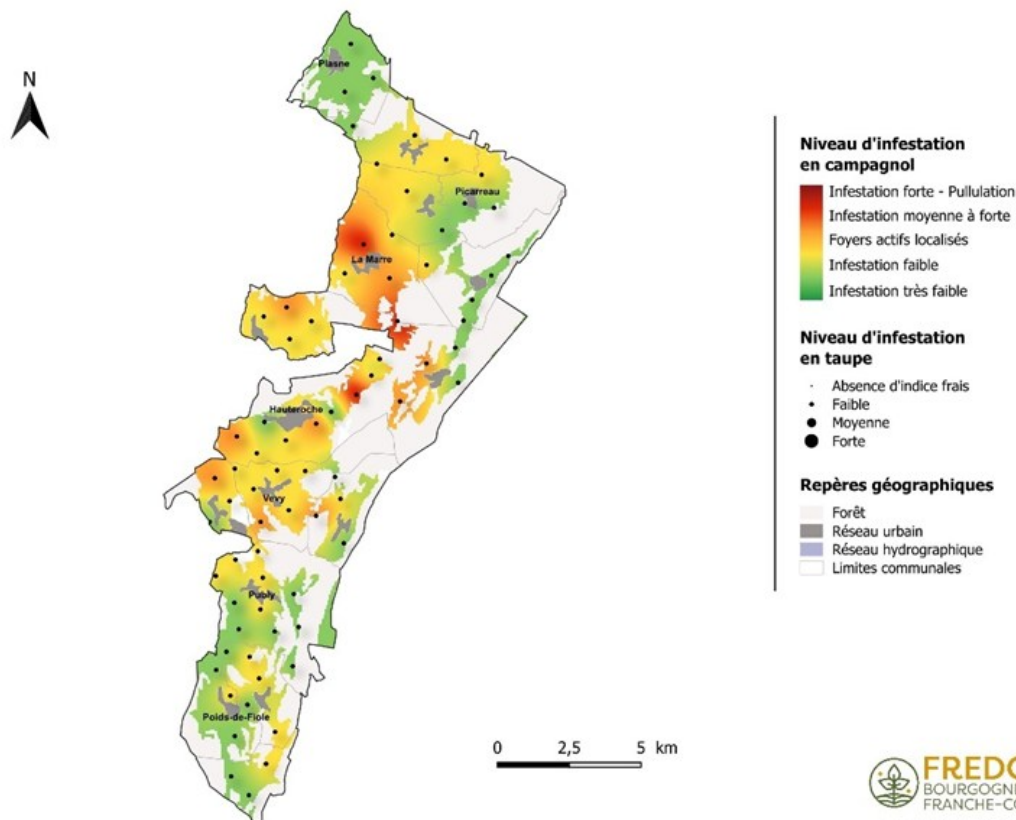


Autres secteurs du Jura : des dynamiques très contrastées (Hauteroche, Marigny, Clairvaux-les-Lacs, Saint-Laurent-en-Grandvaux, Les Rousses, Les Bouchoux, Moirans-en-Montagne, Arinthod, Val Suran, Chambéria, Cressia et Orgelet)

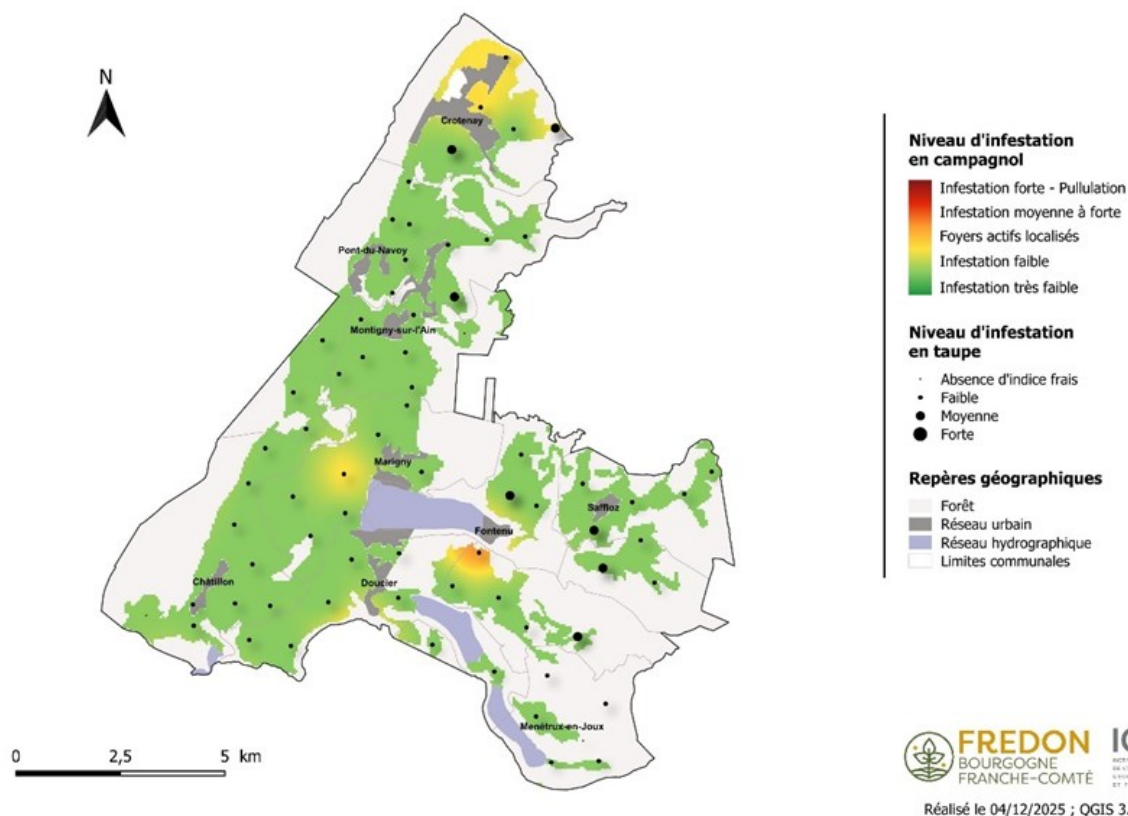
Avec un paysage plus hétérogène et morcelé donc moins propice à des fluctuations pluriannuelles, ces secteurs présentent une dynamique interannuelle des populations de campagnols terrestres avec des pullulations chroniques à l'automne.

Comme chaque année, il est donc difficile de prévoir une tendance sur l'évolution des populations de campagnols terrestres sur ces secteurs au cours de l'année 2026.

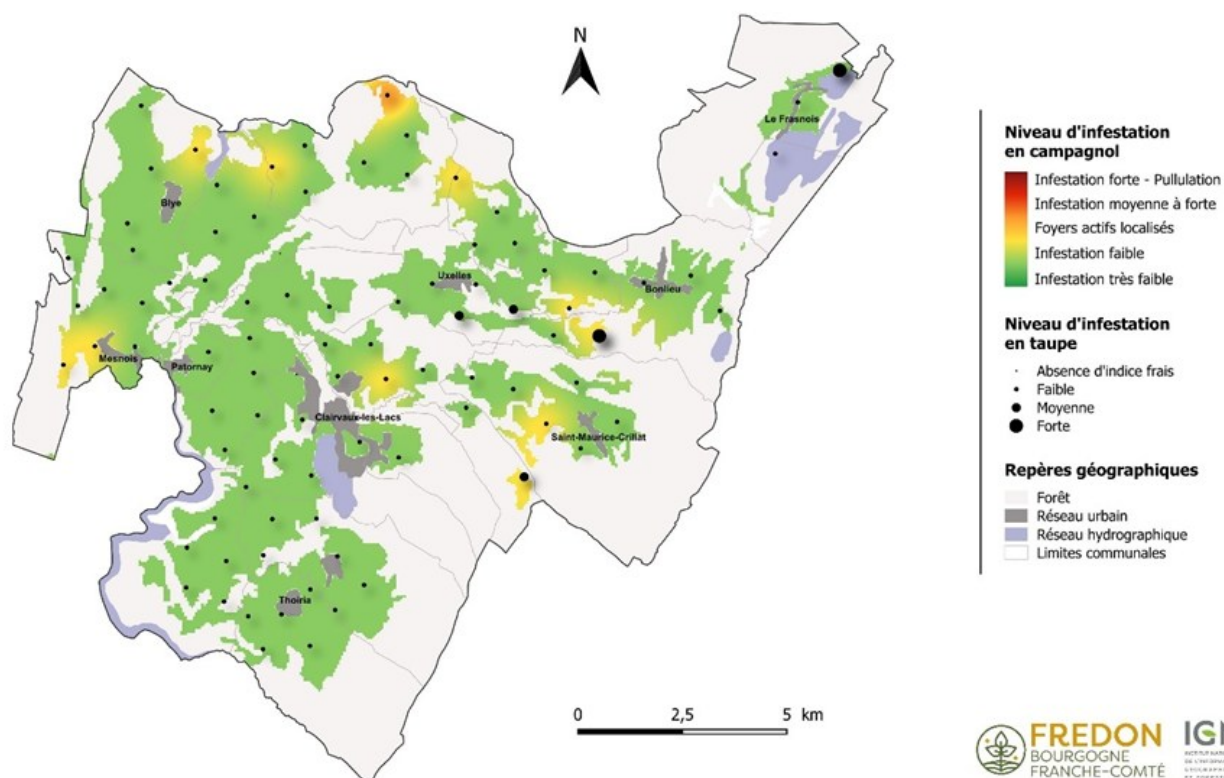
Evaluation des niveaux d'infestation en campagnols terrestres et taupes européennes - Automne 2025 Secteur de Hauteroche



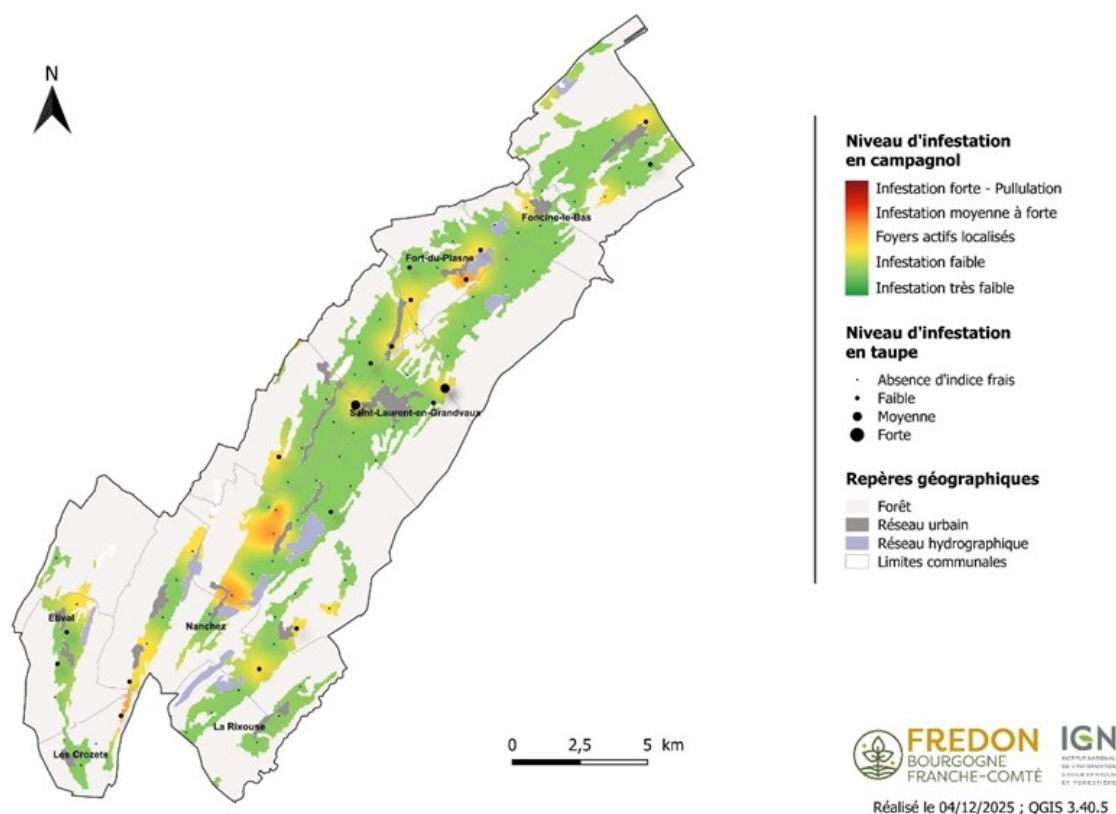
Evaluation des niveaux d'infestation en campagnols terrestres et taupes européennes - Automne 2025 Secteur de Marigny



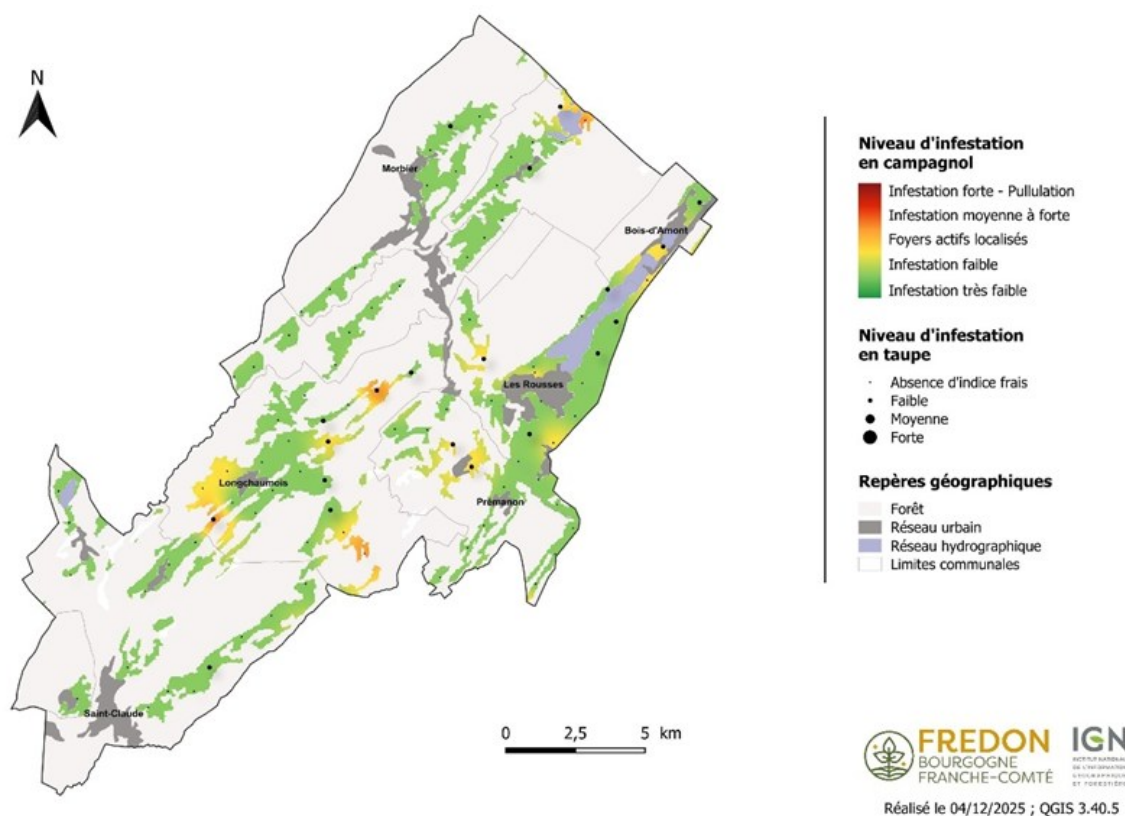
Evaluation des niveaux d'infestation en campagnols terrestres et taupes européennes - Automne 2025 Secteur de Clairvaux-les-Lacs



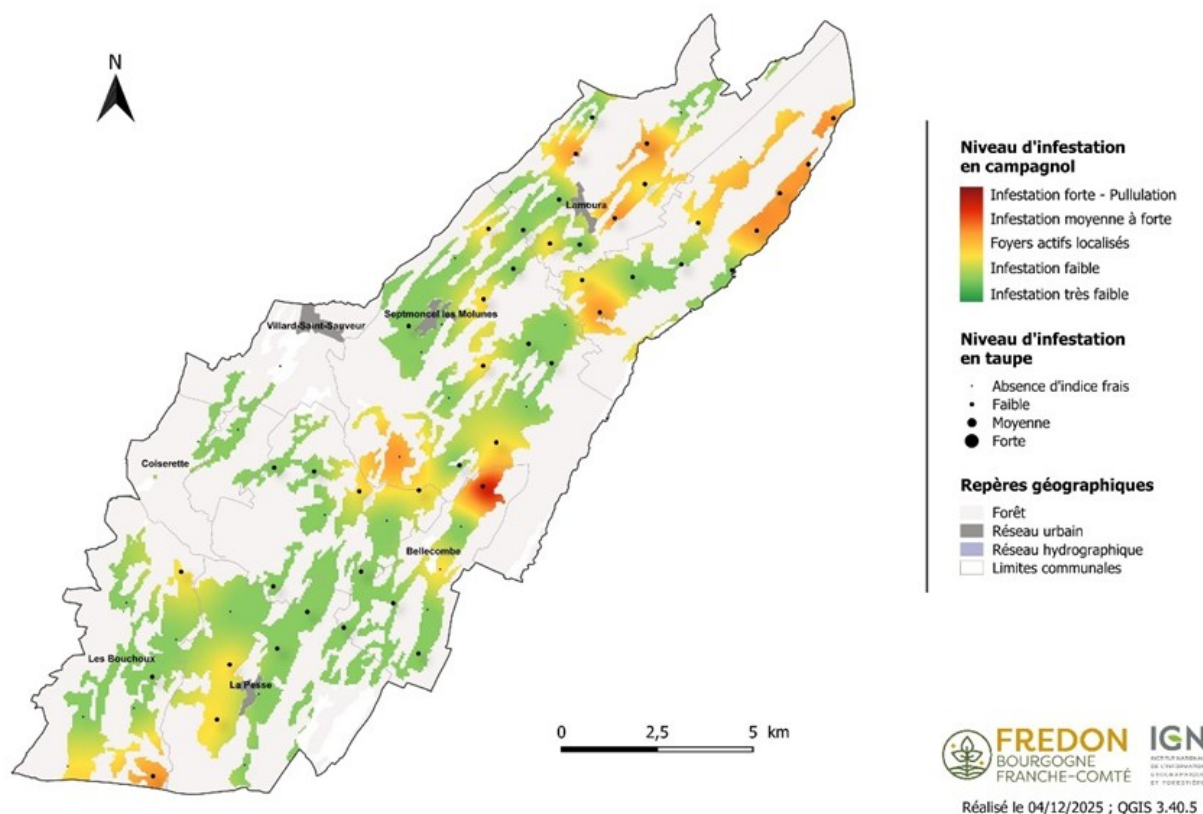
Evaluation des niveaux d'infestation en campagnols terrestres et taupes européennes - Automne 2025 Secteur de Saint-Laurent-en-Grandvaux



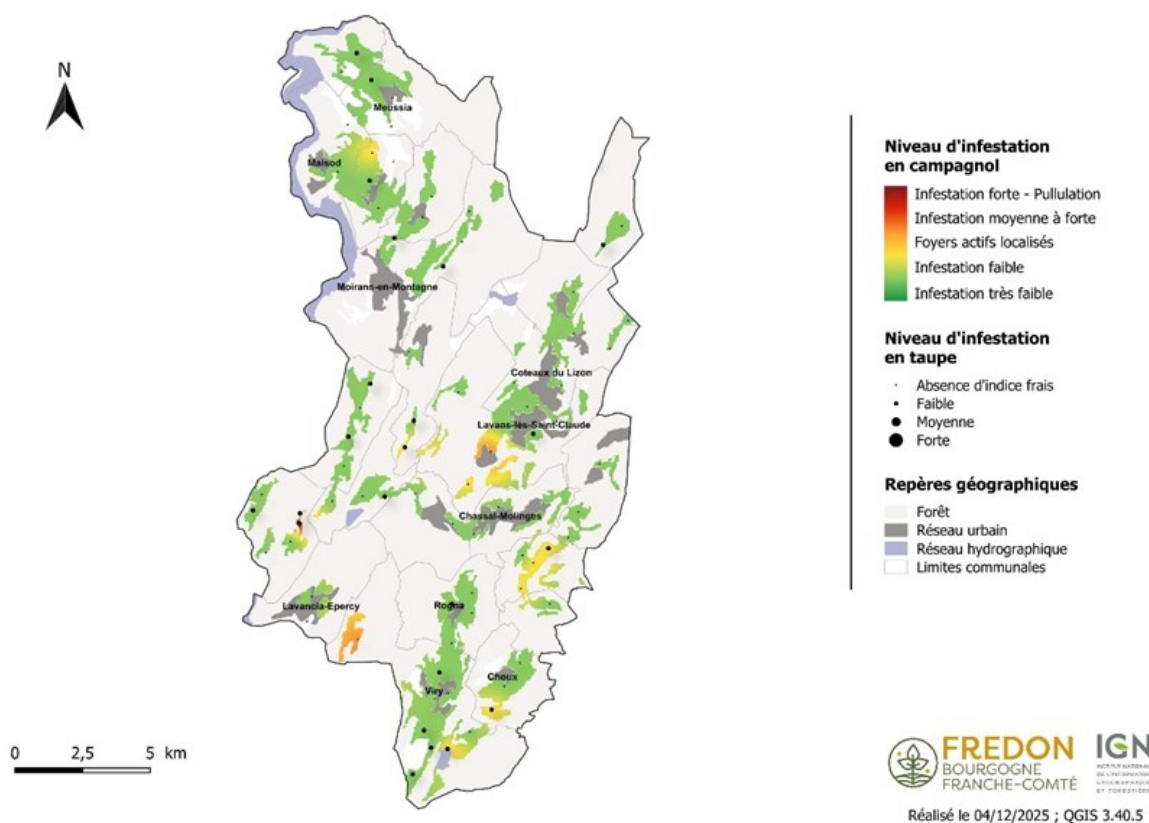
Evaluation des niveaux d'infestation en campagnols terrestres et taupes européennes - Automne 2025 Secteur des Rousses



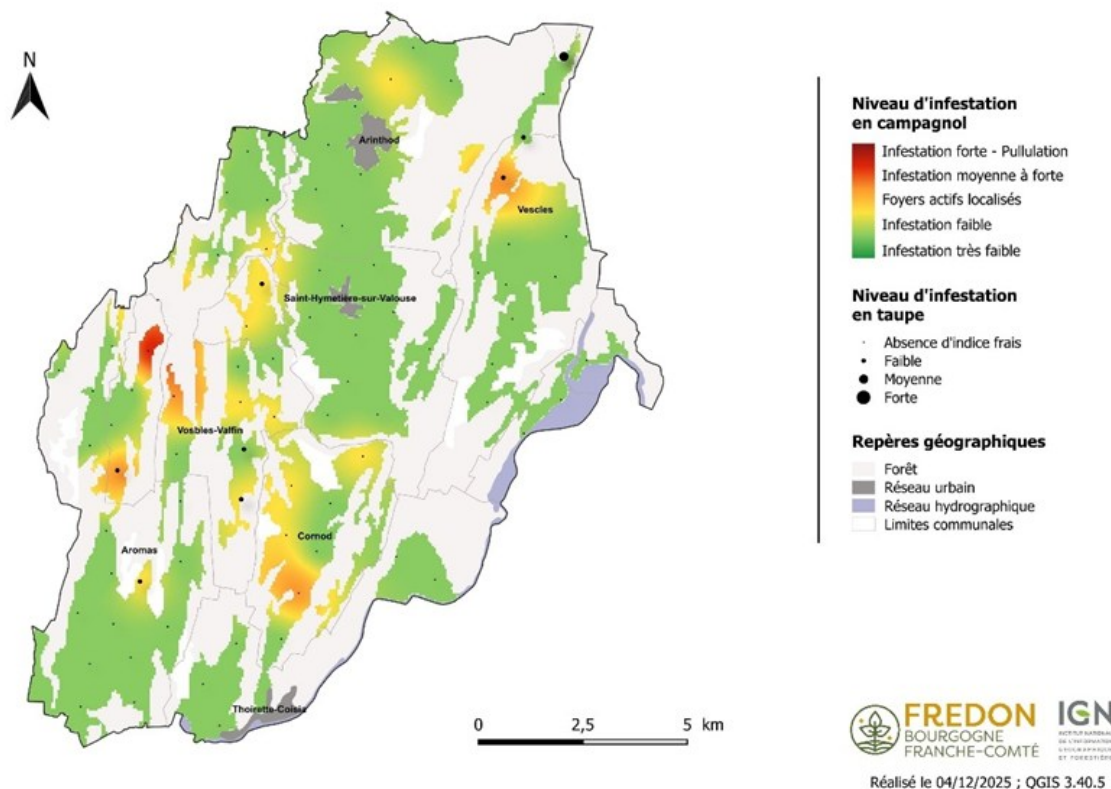
Evaluation des niveaux d'infestation en campagnols terrestres et taupes européennes - Automne 2025 Secteur des Bouchoux



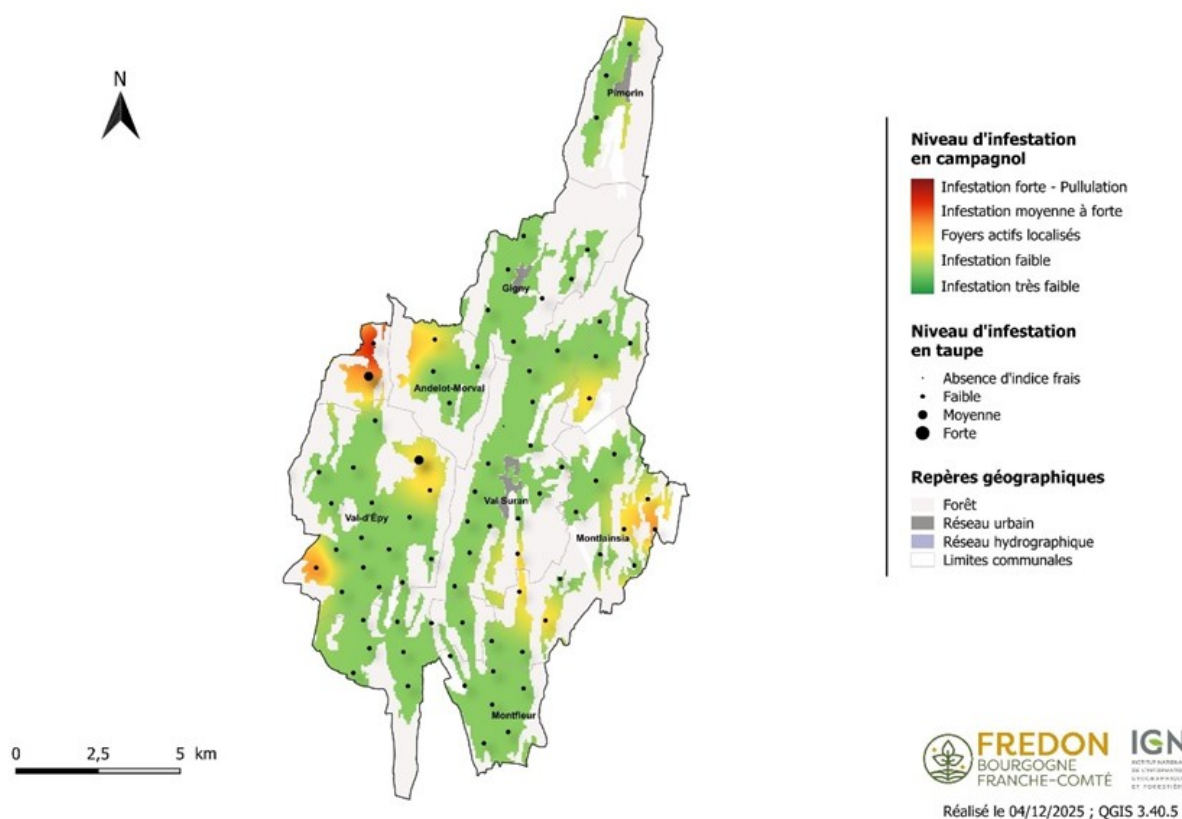
Evaluation des niveaux d'infestation en campagnols terrestres et taupes européennes - Automne 2025 Secteur de Moirans-en-Montagne



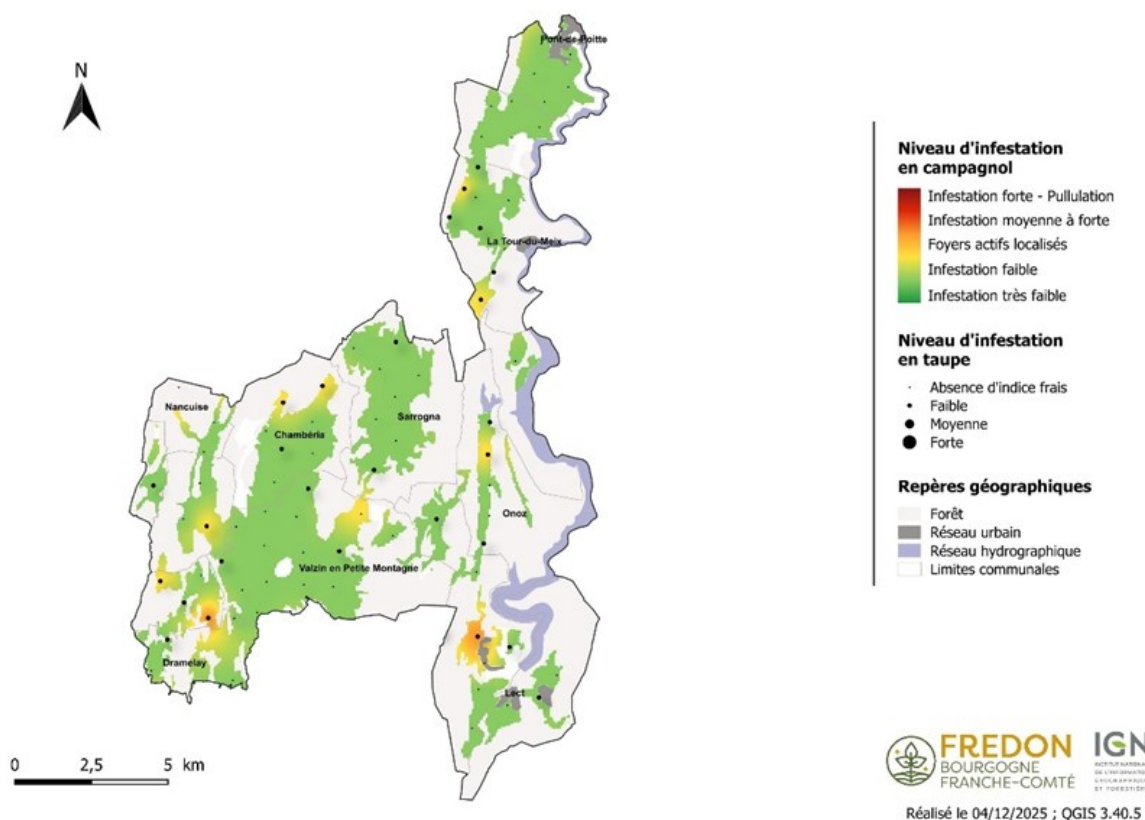
Evaluation des niveaux d'infestation en campagnols terrestres et taupes européennes - Automne 2025 Secteur d'Arinthod



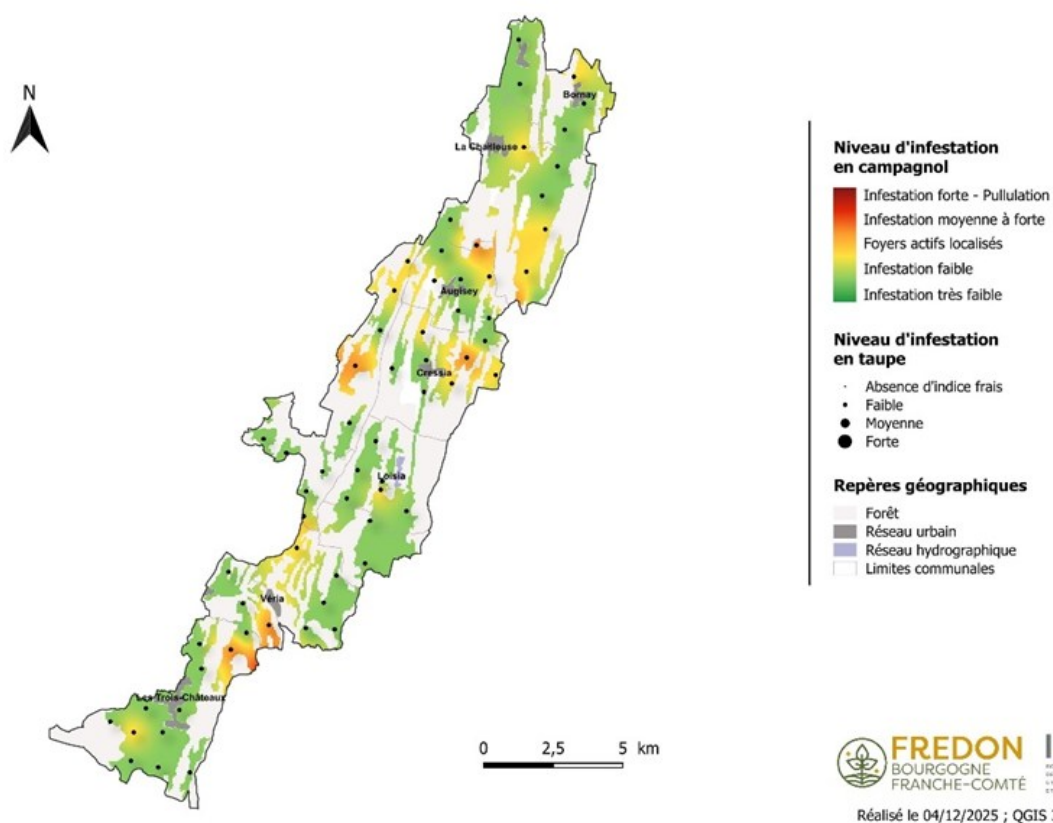
Evaluation des niveaux d'infestation en campagnols terrestres et taupes européennes - Automne 2025 Secteur de Val Suran



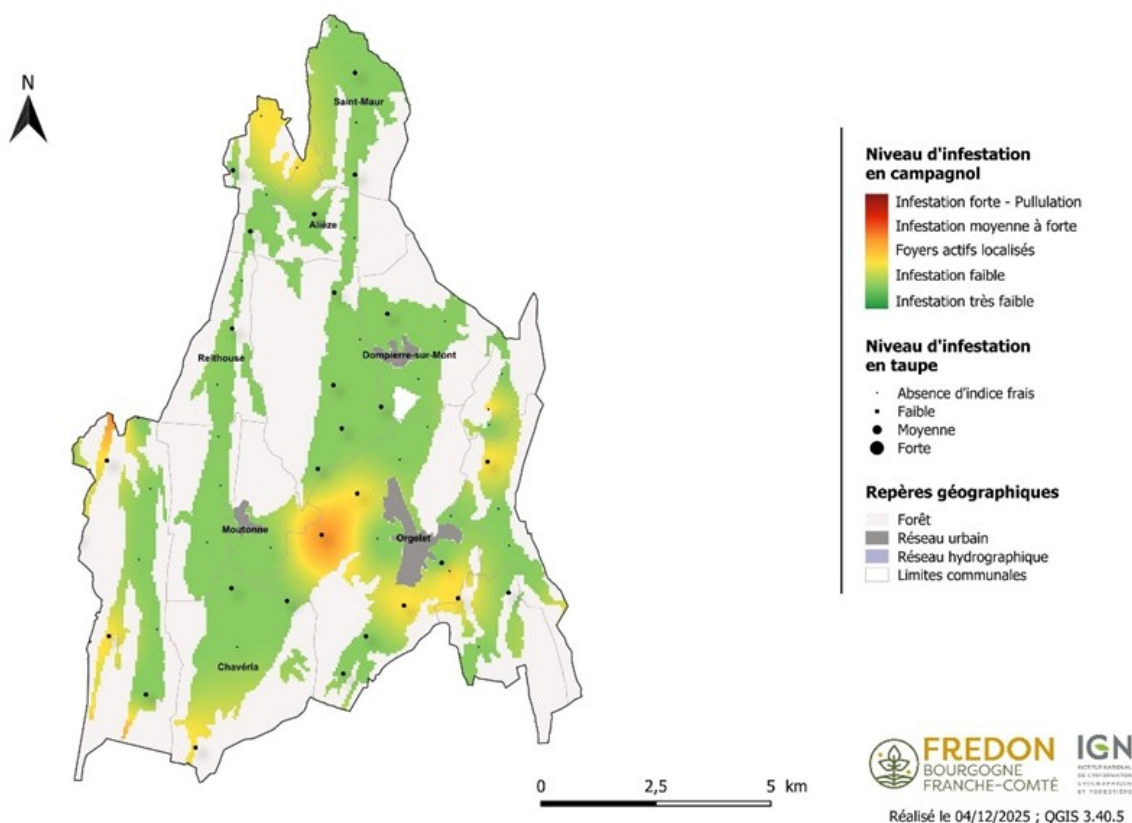
Evaluation des niveaux d'infestation en campagnols terrestres et taupes européennes - Automne 2025 Secteur de Chambéria



Evaluation des niveaux d'infestation en campagnols terrestres et taupes européennes - Automne 2025 Secteur de Cressia



Evaluation des niveaux d'infestation en campagnols terrestres et taupes européennes - Automne 2025 Secteur d'Orgelet



Message de la DRAAF-SRAL Bourgogne Franche-Comté

Lors de l'utilisation des produits phytopharmaceutiques à base de phosphure de zinc et de phosphure d'aluminium, il est important, pour les opérateurs, d'utiliser les EPI recommandés.

Les étiquettes des produits recommandent les EPI suivants.

Pour le Ratron GW





Dans le cadre d'une application effectuée à l'aide d'un dispositif spécifique permettant le positionnement des granulés (canne de distribution, charrue enfouisseuse) ou lors de la manipulation directe du produit et pendant le mélange/chargement et le nettoyage du matériel d'application :

- ① Gants en nitrile certifiés NF EN ISO 374-1/A1 et NF EN 16523-1+A1 (type A)
- ② EPI vestimentaire conforme à la norme NF EN ISO 27065/A1
- ③ EPI partiel (blouse ou tablier à manches longues) de catégorie III et de type PB (3) à porter par-dessus l'EPI vestimentaire précité

Pour l'Arvalin Phos

Dans le cadre d'un traitement par fumigation et pendant l'application du produit en plein champ ou lors de la manipulation des sachets :

- ① Gants en nitrile certifiés NF EN ISO 374-1/A1 et NF EN 16523-1+A1 (type A)
- ② Combinaison de protection de catégorie III type 5/6 avec capuche
- ④ Protection faciale assurée par le masque complet recouvrant tout le visage (norme NF S 76011) équipé d'un filtre A2B2P3
- ⑤ Détecteur de gaz portable PH3 (phosphine)

①	②	③	④	⑤
Gants en nitrile certifiés NF EN ISO 374-1/A1 et NF EN 16523-1+A1 (type A)	EPI vestimentaire conforme à la norme NF EN ISO 27065/A1 Combinaison de protection de catégorie III type 5/6 avec capuche	EPI partiel (blouse ou tablier à manches longues) de catégorie III et de type PB (3) à porter par-dessus l'EPI vestimentaire précité	Protection faciale assurée par le masque complet recouvrant tout le visage (norme NF S 76011) équipé d'un filtre A2B2P3	Détecteur de gaz portable PH3 (phosphine)
				

Si vous souhaitez faire remonter tout signalement de bioagresseurs des prairies (hanneton, campagnol, taupe...), ou pour tout autre renseignement, veuillez contacter FREDON Bourgogne Franche-Comté :

contact@fredonbfc.fr - 03 81 47 79 20

Animatrice filière Prairie : Julie MONTAZ – 06 07 19 47 48 – jmontaz@fredonbfc.fr

Suppléance : Geoffroy COUVAL – 06 07 19 47 15 – gcouval@fredonbfc.fr

Bulletin édité sous la responsabilité de FREDON Bourgogne-Franche-Comté et rédigé par Julie MONTAZ à partir des observations ponctuelles réalisées dans les prairies de Bourgogne Franche-Comté.