



N°40
13/11/2025



Animateurs filières

Céréales à paille / Maïs

Philippe MOUQUOT / **CDA 33**
p.mouquot@gironde.chambagri.fr

Suppléance : ARVALIS
t.sidisaid@arvalis.fr

Oléagineux

Quentin LAMBERT / **Terres Inovia**
q.lambert@terresinovia.fr

Prairies

Patrice MAHIEU / **CDA 64**
p.mahieu@pa.chambagri.fr

Directeur de publication

Bernard LAYRE
Président de la Chambre Régionale
Nouvelle-Aquitaine
Boulevard des Arcades
87060 LIMOGES Cedex 2
accueil@na.chambagri.fr

Supervision

DRAAF
Service Régional
de l'Alimentation
Nouvelle-Aquitaine
22 Rue des Pénitents Blancs
87000 LIMOGES

Supervision site de Poitiers

Écophyto est une
politique publique du



GOUVERNEMENT

*Liberté
Égalité
Fraternité*

Financé dans le cadre
de la stratégie **écophyto**



GOUVERNEMENT

*Liberté
Égalité
Fraternité*

**Reproduction intégrale
de ce bulletin autorisée.**

**Reproduction partielle autorisée
avec la mention « extrait du
bulletin de santé du végétal
Nouvelle-Aquitaine Grandes
cultures N°X du JJ/MM/AA »**

Edition **Aquitaine**

Bulletin disponible sur <https://bsv.na.chambagri.fr> et sur le site de la DRAAF
draaf.nouvelle-aquitaine.agriculture.gouv.fr/Bulletin-de-sante-du-vegetal

**Recevez le Bulletin de votre choix GRATUITEMENT
en cliquant sur [Formulaire d'abonnement au BSV](#)**

Ce qu'il faut retenir

Colza

- **Charançon du bourgeon terminal** : fin de la période de risque.
- **Larves de grosses altises** : risque faible à ce jour.

Fin des BSV COLZA pour la période automnale, rendez-vous fin janvier/début février !

Annexes :

Notes nationales biodiversité.

Reconnaissance des stades du Colza à l'automne.

Identification charançon du bourgeon terminal et charançon gallicole.

Analyse de risque élaborée à l'échelle des territoires Aquitaine et Ouest Occitanie

Le réseau d'observations colza de la Surveillance Biologique du Territoire (SBT) est en cours de construction. L'élaboration de l'analyse de risque 2025-2026 est établie sur les territoires Aquitaine et Ouest-Occitanie à partir de parcelles fixes qui font l'objet d'observations hebdomadaires. Cette semaine, l'analyse de risque est établie à partir de **18 parcelles observées**.



Vous êtes agriculteur, conseiller agricole, etc. ? La surveillance de l'état sanitaire et la performance du colza vous intéressent ?

Alors n'hésitez plus, intégrez le réseau BSV en Aquitaine et Midi-Pyrénées/Ouest-Audois et **devenez observateur colza** !

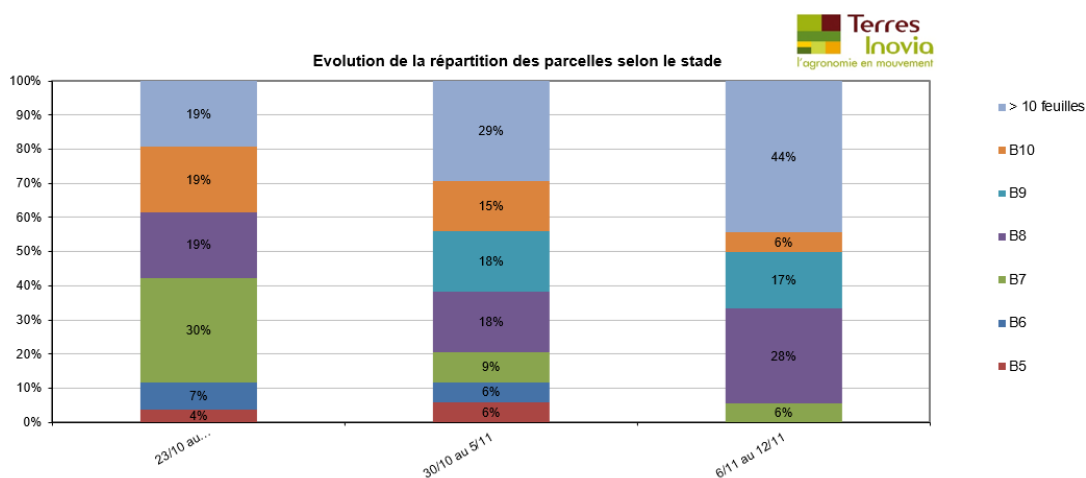
Demandez plus d'information à vos animateurs filières Terres Inovia : q.level@terresinovia.fr pour les départements 24, 32, 33, 40, 47, 64, 65 ou q.lambert@terresinovia.fr pour les départements 09, 11, 12, 31, 46, 81, 82.

• Stades phénologiques et état des cultures

Les parcelles sont comprises entre les stades B6 (BBCH16 : stade 6 feuilles) et plus de 10 feuilles (BBCH19). Les conditions sont toujours réunies pour une croissance des colzas et la biomasse est bonne pour la période. La majorité des parcelles se situent aujourd'hui, d'après les remontées du réseau, à plus de 10 feuilles.

Les parcelles les moins avancées en stade sont la résultante de dates de semis plus tardives, parfois liées à des accidents culturels locaux (dégâts de ravageurs, phytotoxicité herbicide, carences induites de phosphore, etc.) aboutissant à des re-semis tardifs (situations minoritaires).

Les conditions douces et humides actuelles permettent la poursuite de la croissance de l'ensemble des colzas. Des passages pluvieux et des températures plus basses sont observées depuis samedi dernier. De premières faims d'azote peuvent être observés dans les parcelles à plus faible fourniture d'azote.



Rappel : un stade est atteint dans une parcelle lorsque 50 % des plantes l'ont atteint.

- **Charançon du bourgeon terminal (*Ceutorhynchus picitarsis*)**

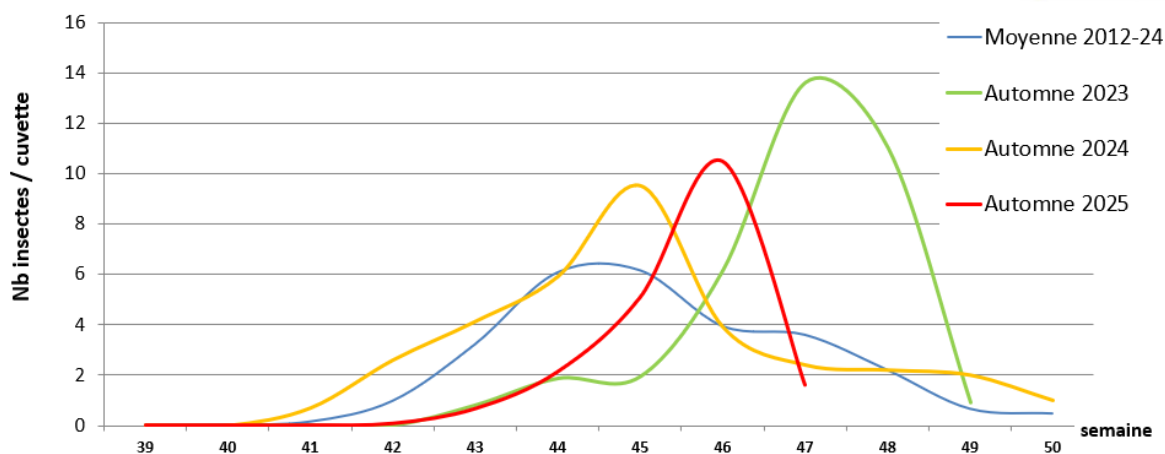
On note un net recul cette semaine du ravageur dans les cuvettes, signe de la fin du vol.



Charançon du bourgeon terminal (photos Terres Inovia)

Comparaison pluriannuelle de la dynamique de piégeage du charançon du bourgeon terminal (CBT)

Nb moyen de CBT / cuvette (avec valeurs nulles, écrêtement si obs >50 individus)
Suivi BSV colza sur Aquitaine et Ouest Occitanie



Période de risque : de 3 feuilles à reprise de végétation.

Risque historique	Risque agronomique	Indication de risque
Fort (attaques nuisibles fréquentes)	Biomasse < 25g/pied (800 g/m ² *) OU Croissance limitée (rougissement, faible disponibilité en azote, mauvais enracinement) OU Reprise intermédiaire à tardive	Risque fort
	Biomasse > 25 g/pied (800 g/m ² *) ET Croissance continue sans faim d'azote (pas de rougissement, disponibilité en azote, bon enracinement) ET Reprise précoce	Risque moyen
Faible (pas d'historique d'attaque ou attaque nuisible très rare)	Biomasse <20-25 g/pied (600 - 800 g/m ² *) OU Croissance limitée (rougissement, faible disponibilité en azote, mauvais enracinement)	Risque moyen
	Biomasse > 25 g/pied (800 g/m ² *) ET Croissance continue sans faim d'azote (pas de rougissement, disponibilité en azote, bon enracinement)	Risque faible

Seuil indicatif de risque : raisonner selon le piégeage en cuvette et les données fournies par le réseau BSV (pic de vol régional ou pontes si disponibles) ainsi que le risque agronomique (dynamique de croissance des colzas) et historique de la parcelle (nuisibilité rare). Les femelles sont rarement aptes à pondre dès leur arrivée sur les parcelles. La durée de maturation est variable mais on retient souvent un délai de 8 à 10 jours après les 1^{ères} captures significatives.

Évaluation du risque : fin de la période de risque.

• Larves de grosses altises (*Psylliodes chrysocephala*)

Pas d'observation de larve dans le réseau cette semaine. De premières galeries peuvent être visibles sur les pétioles des pieds de colza, avec en leur sein les premières larves qui sont à ce jour à un stade juvénile (stade L1). Une estimation plus précise sera réalisée dans les semaines à venir grâce à la méthode Berlèse. <https://www.terresinovia.fr/-/comment-faire-un-berlese->

Le risque lié aux larves de grosses altises est la destruction du cœur des plantes (où se situe la future hampe principale ainsi que les bourgeons) durant l'hiver. Les plantes atteintes se développent anormalement, et forment ce que l'on appelle un « port buissonnant ». La nuisibilité est très forte et ne s'exprime qu'au printemps, lors de la montaison puis de la floraison. Dans le Sud-Ouest, les dégâts liés aux larves de grosses d'altises sont plutôt rares pour plusieurs raisons : croissance hivernale bien souvent ininterrompue, émergence des larves tardives, protection charançons du bourgeon terminal ayant un impact sur les larves, etc.

Période de risque : du stade rosette jusqu'au décollement du bourgeon terminal.

Seuil indicatif de risque : 70 % de plantes avec au moins une galerie au stade rosette. Dans le cas d'utilisation de la méthode Berlèse, le seuil de nuisibilité est atteint à partir de 2 à 3 larves par plante.

Evaluation du risque : risque faible à ce jour.

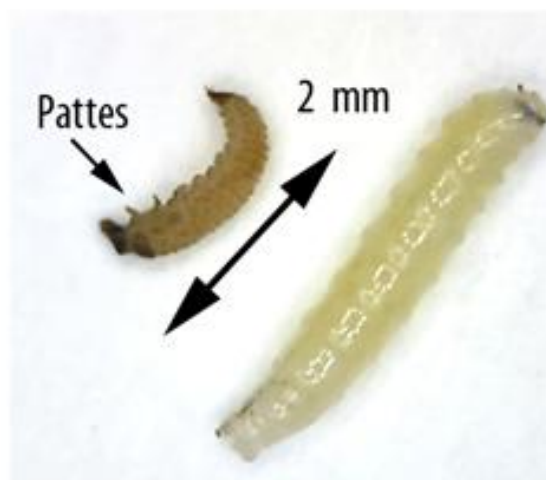
L'évaluation du risque doit se faire à la parcelle, en observant par prélèvement la présence de galeries (5 placettes de 5 plantes).

Les gros colzas sont moins exposés à une migration rapide des larves dans le cœur des plantes, et donc moins à risque.

Un premier contrôle de la présence de larve d'altises dans les pétioles est souhaitable en attendant une estimation plus précise avec la méthode Berlèse.



Stades larvaires de grosses altises L1, L2, L3 (Photo Terres Inovia)



Comparaison larve de grosse altise (à gauche) et larve de diptère peu nuisible (à droite). Photo Terres Inovia.

• **Phoma**

A l'automne le phoma se traduit par la présence de macules sur feuilles ou sur cotylédons. Ces tâches arrondies, gris cendré, de 5 à 15 mm présentent des points noirs ou roux en surface (les pycnides).

Il est à noter que la nuisibilité du phoma est avérée lorsque la maladie se traduit par une nécrose au collet.

L'apparition de symptôme sur feuille n'est pas nécessairement corrélée au passage de la maladie sur le collet. Pas de risque à l'automne. Il est toutefois judicieux d'y être vigilant au printemps.



Macules de Phoma sur feuille
(photos Terres Inovia).

- **Héliothis (*Helicoverpa armigera*)**

Évaluation du risque : fin de la période de risque.

- **Tenthrède de la rave (*Athalia rosea*)**

Période de risque : de la levée jusqu'au stade 6 feuilles.

Seuil indicatif de risque : 25 % de la surface foliaire détruite par les larves de tenthrèdes.



Larve de tenthrède de la rave sur colza (photos Terres Inovia).

Évaluation du risque : fin de la période de risque

Annexe 1 – Notes nationales Biodiversité – BSV (*liens cliquables*)

[FLORE](#)

[VERS DE TERRE](#)

[COLEOPTERES](#)

[OISEAUX](#)

[PAPILLONS](#)

[ABEILLES](#)

[ARAIGNEES](#)

[CHAUVE-SOURIS](#)

[ARBRES / HAIES](#)

[MENTION ABEILLE](#)

[INSECTES AUXILIAIRES](#)

[PRODUITS DE BIOCONTROLE](#)

[RESISTANCES](#)

Annexe 2 : reconnaissance des stades du colza à l'automne



A- Stade cotylédonaire - stade A (10)

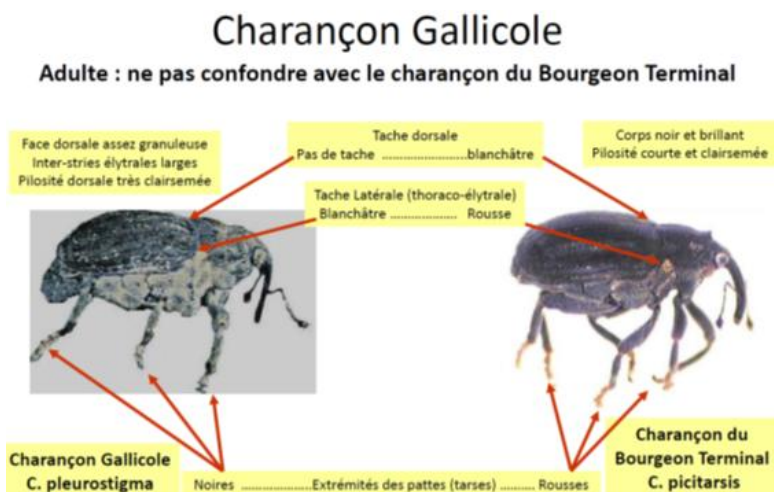
Levée : les jeunes plantes marquent la ligne.
Pas de feuilles "vraies".
Seuls les deux cotylédons sont visibles.



B- Formation de la rosette - stades B1 et B4

Stade B : apparition des feuilles.
Pas d'entre-nœuds entre les pétioles. Absence de vraie tige.
Stade B1 (11) : 1 feuille vraie étalée ou déployée (*voir ci-contre*).
Stade B2 (12) : 2 feuilles vraies étalées ou déployées.
Stade B3 (13) : 3 feuilles vraies étalées ou déployées.
Stade B4 (14) : 4 feuilles vraies étalées ou déployées (*voir ci-contre*).
Stade Bn (1n) : n feuilles vraies étalées ou déployées.
Jusqu'à B9 (19) ou davantage de feuilles étalées
ou fin de la formation de la rosette.

Annexe 3 : Identification charançon du bourgeon terminal et charançon gallicole



Les structures partenaires dans la réalisation des observations nécessaires à l'élaboration du Bulletin de santé du végétal Nouvelle-Aquitaine Grandes cultures / Edition Aquitaine sont les suivantes : Agriculteurs, ARVALIS, ASTRIA64, CDA 24, CDA 33, CDA 40, CDA 47, CDA 64, Terres Inovia, Astria64
Ets Sansan, Euralis, FREDON 64, FREDON Nouvelle-Aquitaine, GRCETA SFA, Groupe Maisadour, Gaïa Care Consulting, Landreau Agro, La Périgourdine, Lur Berri, SCAR, Groupe Terres du Sud, VitiVista

Ce bulletin est produit à partir d'observations ponctuelles réalisées sur un réseau de parcelles. S'il donne une tendance de la situation sanitaire régionale, celle-ci ne peut pas être transposée telle quelle à chacune des parcelles. La Chambre Régionale d'Agriculture Nouvelle-Aquitaine dégage donc toute responsabilité quant aux décisions prises par les agriculteurs pour la protection de leurs cultures. Celle-ci se décide sur la base des observations que chacun réalise sur ses parcelles et s'appuie le cas échéant sur les préconisations issues de bulletins techniques (la traçabilité des observations est nécessaire).

" Action du plan Ecophyto piloté par les ministères en charge de l'agriculture, de l'écologie, de la santé et de la recherche, avec l'appui technique et financier de l'Office français de la Biodiversité ".