

# Bulletin de Santé du Végétal



Ile de France

## Grandes Cultures – Pommes de terre – Légumes industriels

N° 42

18/11/25

Le Bulletin de Santé du Végétal est édité sous la responsabilité de la Chambre d'Agriculture de Région Île de France sur la base d'observations réalisées par le réseau. Il est produit à partir d'observations ponctuelles. S'il donne une tendance de la situation sanitaire régionale, il ne peut se substituer à une observation personnelle dans sa parcelle.

Tout document utilisant les données contenues dans le bulletin de santé du végétal Ile de France doit en mentionner la source en précisant le numéro et la date de parution du bulletin de santé du végétal.

Pour vous abonner faites votre demande à [ecophyto@idf.chambagri.fr](mailto:ecophyto@idf.chambagri.fr) en spécifiant la filière.

Écophyto est une politique publique du



écophyto

Réduire et améliorer l'utilisation des phytos



### A RETENIR (CTRL – CLIC POUR SUIVRE LE LIEN) :

**Colza :** stades 6 feuilles à plus de 10 feuilles vraies. Légère augmentation de l'activité des grosses altises. Augmentation de la présence de larves d'altises sur plante. Légère reprise des captures de charançons du bourgeon terminal.

**Blé-Orge Hiver :** à la suite d'un problème informatique de la base de données d'observations, nous ne sommes pas en mesure de publier la partie céréales ce jour.

### METEO

STATION DE LIEUSAIN (77)

	mar. 18	mer. 19	jeu. 20	ven. 21	sam. 22	dim. 23	lun. 24
	0	5.3	2.2	0	9.9	3.6	16
	65 / 99	79 / 91	71 / 96	70 / 100	78 / 100	91 / 100	70 / 100
	-1 / 6	3 / 6	-1 / 4	-2 / 4	-3 / 3	1 / 6	4 / 8

Source : Sencrop - Modèle : METEOBLUE

### COLZA

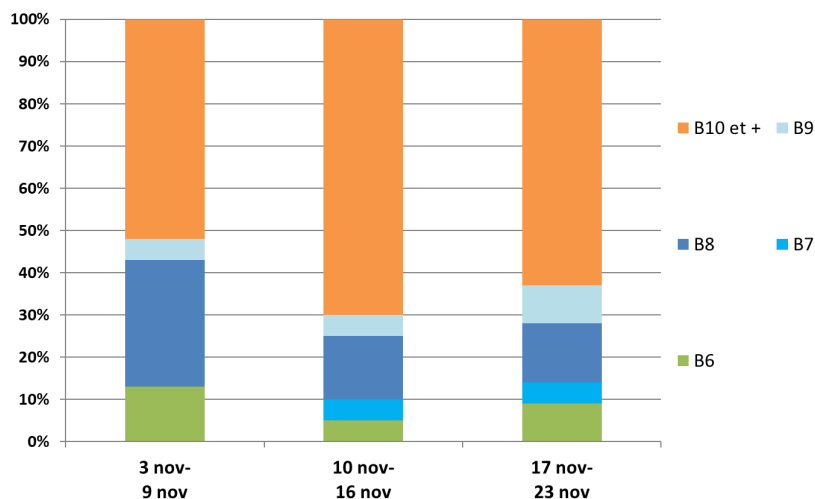
22 PARCELLES OBSERVEES DANS LE RESEAU

#### STADES

Malgré les températures douces de la semaine dernière, les colzas ont peu évolué. Certains colzas commencent à être en faim d'azote et perdent donc des feuilles.

Les colzas les moins avancés sont au stade 6 feuilles, et 65 % des parcelles du réseau sont au stade 10 feuilles et plus.

**Répartition des stades (en %)  
par semaine d'observation - Automne 2025**



**RAVAGEURS**

**Grosses altises (altises d'hiver)**



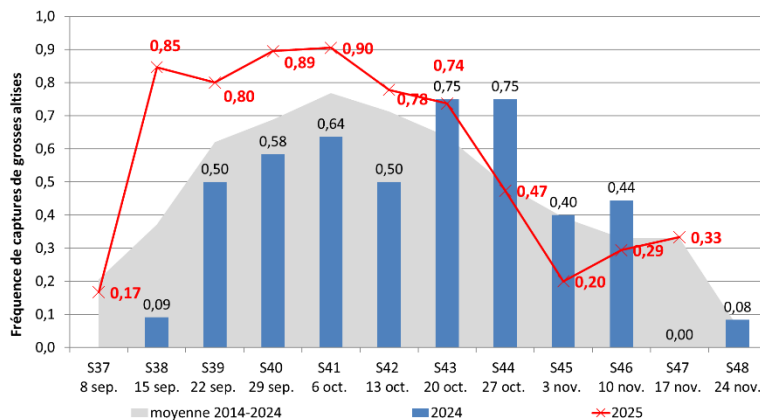
15 pièges ont été relevés cette semaine, dont 5 capturent au moins un individu :

- 1 individu à Saint-Vrain (91) ;
- 3 individus à Saint-Jean-les-Deux-Jumeaux (77) ;
- 4 individus à Pézarches (77) ;
- 5 individus à Magny-en-Vexin (95) ;
- 15 individus à Yèbles (77).

La fréquence de capture est en légère augmentation cette semaine, avec 33 % (0,33) des pièges ayant capturé au moins un individu, avec les conditions douces.

L'activité est dans la moyenne des 10 dernières années.

**Suivi des fréquences de captures de grosses altises à l'automne 2025 en région Ile-de-France**

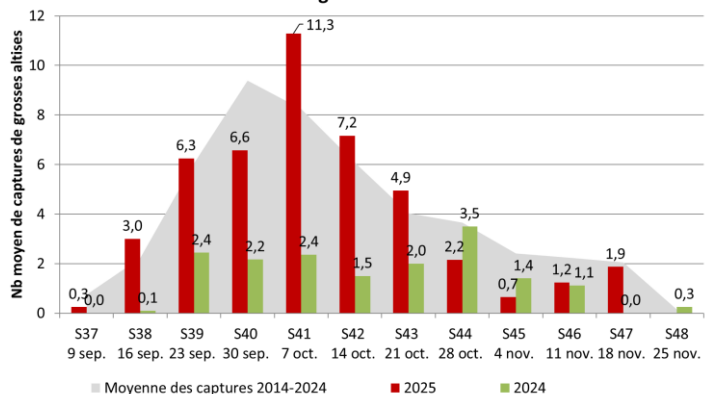


Le nombre d'individus capturés par piège est également en hausse : en moyenne 1,9 individus/piège cette semaine contre 1,2 individus/piège la semaine dernière.

La pression est équivalente à la moyenne des 10 dernières années (2 individus/piège) et bien supérieure à celle de l'année dernière (aucune capture).

La baisse des températures devrait fortement impacter l'activité.

**Suivi des captures de grosses altises à l'automne 2025 en région Ile-de-France**



## A RETENIR

Risque : faible, stade de sensibilité dépassé.

### • Larves de grosses altises (altises d'hiver)



6 des 7 parcelles observées cette semaine signalent des larves sur plante :

Commune	% plantes avec au moins une larve
Aubepierre-Ozouer-le-Repos (77)	30 %
Congis-sur-Thérouanne (77)	25 %
Pézarches (77)	2 %
Fontenay-Mauvoisin (78)	30 %
Magny-en-Vexin (95)	2 %
Vallangoujard (95)	60 %

La fréquence d'observation est en baisse cette semaine : 86 % contre 100 % de parcelles touchées la semaine dernière.

En moyenne, 21 % des pieds sont porteurs d'au moins une larve. La pression est en légère augmentation par rapport à la semaine dernière (16 % de pieds porteurs de larves).

La pression est légèrement plus faible que l'année dernière à la même période : en 2024, en moyenne 25 % des plantes étaient porteuses d'au moins une larve.

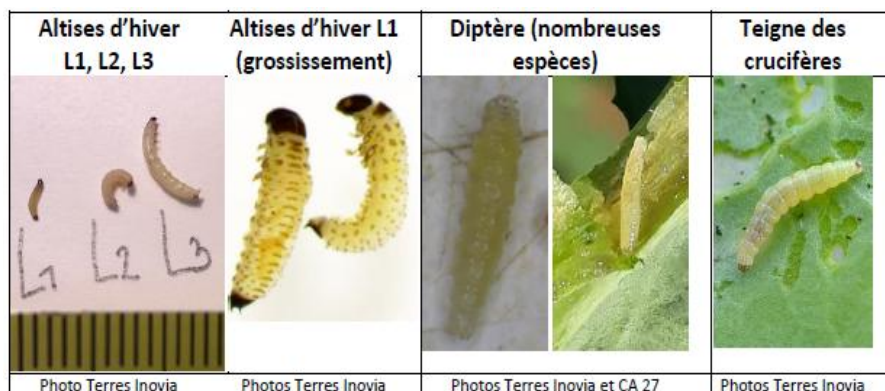
8 parcelles remontent cette semaine des données d'infestation larvaire, après réalisation d'un test Berlese :

- 3 parcelles n'ont aucune larve : Pézarches (77), Saint-Jean-les-Deux-Jumeaux (77) et Yèbles (77) ;
- 3 parcelles ont moins d'une larve / pied : 0,3 à Fontenay-Mauvoisin (78) ; 0,5 à Aubepierre-Ozouer-le-Repos (77) et 1 à Bannost-Villegagnon (77) ;
- 2 parcelles ont plus d'une larve / pied : 2,2 à Méré (78) et 3,8 à Congis-sur-Thérouanne (77).

La période de surveillance est en cours, mais soyez prudent sur la bonne identification des larves (confusions possibles avec d'autres larves, voir ci-dessous) et d'attendre le seuil indicatif de risque avant d'intervenir.

#### Un diagnostic optimal s'effectue à l'échelle parcellaire.

Les larves L1 (premier stade) mesurent 1,2 à 2,5 mm, elles ont un corps blanc translucide avec une pigmentation brun-noir et ont les extrémités du corps de couleur brun foncé à noir. **Parmi les larves d'insectes que l'on retrouve dans les pétioles des feuilles, seules les larves d'altises possèdent des pattes (une loupe peut être nécessaire pour une bonne identification).**



#### Méthode d'observation :

Prélever une vingtaine de plantes dans plusieurs endroits de la parcelle. Rechercher d'abord s'il y a des orifices ou des galeries sur les pétioles. Si c'est le cas, couper longitudinalement les pétioles et observer, de préférence avec une bonne loupe, si des larves y sont logées (illustration ci-dessus).

#### Simulation des larves d'altises :

Le modèle de Terres Inovia permet de simuler les dates de pontes et les différents stades larvaires selon la date de début des vols de grosses altises adultes. Ces dates sont obtenues à partir des données météorologiques réelles de l'année au jour de la simulation, complétées par les valeurs normales.

**Le pic de vol a eu lieu aux alentours du 7 octobre.**

Ci-dessous les simulations par secteurs des dates d'éclosion et de mue en fonction des dates d'arrivée :

Station Météo France	Date début d'activité	Eclosion L1	Mue L2	Mue L3
CHEVRU 7749	20/09	24-oct.	6-nov.	18-déc.
	25/09	2-nov.	15-nov.	28-fév.
	1/10	12-nov.	9-janv.	20-mars
	5/10	15-nov.	6-mars	27-mars
LA-BROSSE-MONTCEAUX 7754	20/09	21-oct.	31-oct.	11-nov.
	25/09	28-oct.	7-nov.	29-nov.
	1/10	4-nov.	14-nov.	9-janv.
	5/10	11-nov.	14-déc.	19-fév.
TOUSSU-LE-NOBLE 7867	20/09	22-oct.	2-nov.	14-nov.
	25/09	31-oct.	11-nov.	24-déc.
	1/10	6-nov.	6-déc.	4 mars
	5/10	13-nov.	5-janv.	14-mars
BOIGNEVILLE 9151	20/09	22-oct.	3-nov.	14-nov.
	25/09	31-oct.	12-nov.	28-déc.
	1/10	6-nov.	7-déc.	28-fév.
	5/10	13-nov.	7-janv.	15-mars
PONTOISE AERODROME 9570	20/09	22-oct.	3-nov.	14-nov.
	25/09	31-oct.	11-nov.	22-déc.
	1/10	06-nov.	29-nov.	2-fév.
	5/10	12-nov.	24-déc.	22-fév.

Simulation données T°C réelles jusqu'au 15/11/2025, prévision météo jusqu'au 24/11/2025 puis relais à partir des données médianes journalières 2005-2024.

Les conditions climatiques plutôt douces ont été favorables à l'éclosion de la majorité des larves. Des larves aux stades L2 et L3 sont déjà visibles.

Le rafraîchissement des températures cette semaine devrait ralentir les cycles larvaires.

### A RETENIR

**Risque** : moyen.

**Stade de sensibilité** : du stade rosette au décollement du bourgeon terminal.

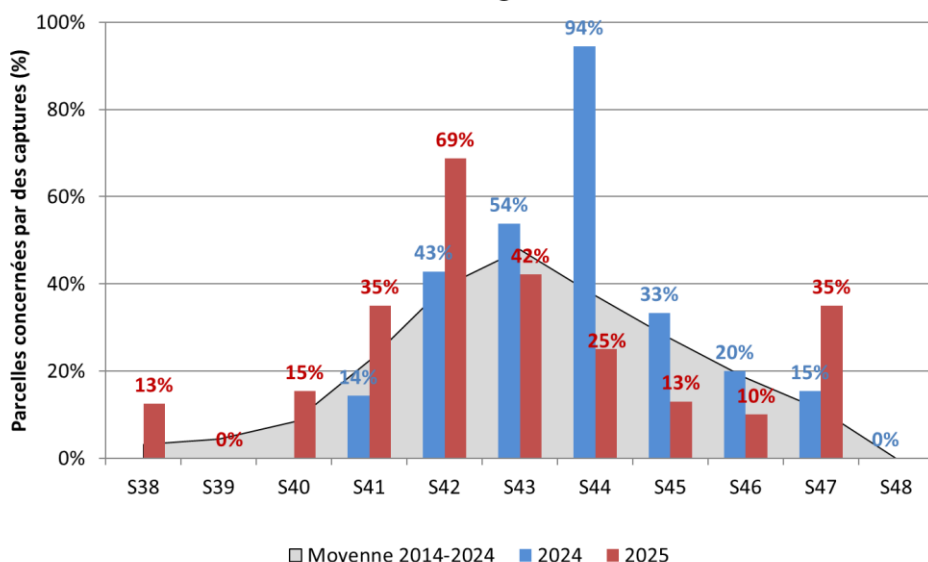
**Seuil indicatif de risque** : 70 % de plantes avec au moins une galerie au stade rosette ou 2-3 larves par plante en moyenne (test Berlèse).

#### • Charançon du bourgeon terminal



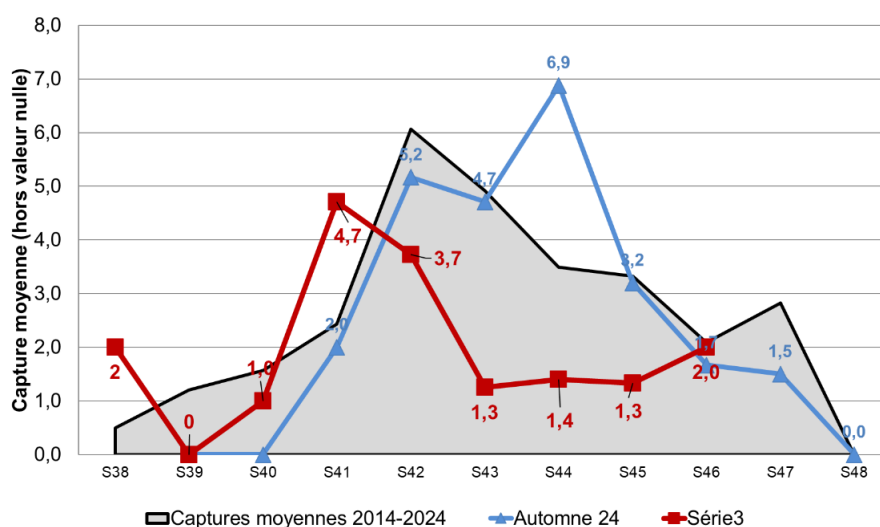
20 pièges ont été relevés cette semaine, dont 35 % (7 pièges) ont capturé au moins un individu. La fréquence de capture est en augmentation par rapport à la semaine dernière (10 %). Elle est bien supérieure à la moyenne des dix dernières années (11%).

### Suivi des parcelles concernées par des captures de CBT à l'automne 2025 en région Ile-de-France



Les captures sont en augmentation par rapport à la semaine dernière, avec en moyenne 2 individus / piège (pour les pièges ayant capturé au moins un individu). Les captures sont dans la moyenne 2014-2024. Les températures douces de la semaine dernière ont favorisé cette reprise de l'activité des charançons qui va s'estomper avec la chute des températures.

### Suivi des captures en cuvette de CBT à l'automne 2025 en région Ile-de-France



A ne pas confondre avec le baris (insecte sans poils, noir à reflet bleu-vert de même taille que le charançon du bourgeon terminal - 2,5 à 3,5 mm) et le charançon gallicole du chou qui est de plus petite taille (2-2,5 mm), de couleur gris noirâtre avec le bout des pattes noir.



Terres Inovia a développé un outil de prédiction des vols de charançon du bourgeon terminal : <https://www.terresinovia.fr/-/outil-prediction-des-vols-de-ravageurs>

#### A RETENIR

**Risque :** faible à moyen.

**Stade de sensibilité :** de la levée (stade A – cotylédons étalés) au stade rosette, 100 % des colzas sont au stade de sensibilité.

**Seuil indicatif de risque :** il n'existe pas de seuil de risque pour le charançon du bourgeon terminal. On considère que 8-10 jours après le début du vol (en pratique au PIC DE VOL), les femelles ont acquis la capacité de ponte, ce qui représente un risque pour la culture dès lors que les conditions climatiques sont favorables à l'activité de l'insecte.

---

Vous trouverez sur le site de la DRIA AF les fiches des Organismes Réglementés de la filière :

<https://driaaf.ile-de-france.agriculture.gouv.fr/filiere-grandes-cultures-r739.html>,

<https://driaaf.ile-de-france.agriculture.gouv.fr/filiere-pomme-de-terre-r737.html>

Les notes nationales de biodiversité sont consultables sous <https://driaaf.ile-de-france.agriculture.gouv.fr/notes-nationales-biodiversite-r607.html>

**Pour en savoir plus sur :**

-Les résistances : <https://www.r4p-inra.fr/fr/home/>

-Les produits de biocontrôle : <https://driaaf.ile-de-france.agriculture.gouv.fr/liste-officielle-biocontrole-avril-2023-a1709.html>

-Les adventices : <https://www.infloweb.fr/>

• **Observations :**

AGRICULTEURS, COOP 110 BOURGOGNE, CERESIA, ARVALIS, CARIDF, CENTREXPÉ, COOPERATIVE ILE-DE-FRANCE SUD, COOP SEVEPI, COOP VALFRANCE, Ets MARCHAIS Ets SOUFFLET AGRICULTURE, FREDON IDF, ITB IDF, SRAL, SUCRERIE CRISTAL UNION, SUCRERIE DE TEREOS, TERRES INOVIA.

• **Rédaction :**

CHAMBRE D'AGRICULTURE DE REGION ILE DE FRANCE : Franck GAUDICHAU, Nicolas GREAUME, Mathilde GUILLOUX, Clément LECLERCQ, Claire TURILLON.

FREDON Ile-de-France : Céline GUILLEM.

• **Comité de relecture :**

ARVALIS, Chambre d'Agriculture de Région Ile-de-France, TERRES INOVIA, ITB, SRAL.