

# Bulletin de Santé du Végétal



Ile de France

## Grandes Cultures – Pommes de terre – Légumes industriels

N° 40

04/11/25

Le Bulletin de Santé du Végétal est édité sous la responsabilité de la Chambre d'Agriculture de Région Île de France sur la base d'observations réalisées par le réseau. Il est produit à partir d'observations ponctuelles. S'il donne une tendance de la situation sanitaire régionale, il ne peut se substituer à une observation personnelle dans sa parcelle.

Tout document utilisant les données contenues dans le bulletin de santé du végétal Ile de France doit en mentionner la source en précisant le numéro et la date de parution du bulletin de santé du végétal.

Pour vous abonner faites votre demande à [ecophyto@idf.chambagri.fr](mailto:ecophyto@idf.chambagri.fr) en spécifiant la filière.

Écophyto est une politique publique du



écophyto

Réduire et améliorer l'utilisation des phytos



### A RETENIR (CTRL – CLIC POUR SUIVRE LE LIEN) :

**Colza :** stades 6 feuilles à plus de 10 feuilles vraies. Diminution de l'activité des grosses altises. Présence de larves d'altises sur plante. Diminution de la présence des pucerons verts et fin progressive du risque. Diminution de la fréquence de capture des charançons du bourgeon terminal.

**Blé-Orge Hiver :** les céréales sont entre le stade 1<sup>ère</sup> à 3<sup>ème</sup> feuille étalée.

Les premiers semis d'orge atteignent le stade début tallage.

Présence de pucerons faible mais étalée sur le temps. Certaines parcelles signalent la présence de pucerons depuis plus de 2 semaines.

Les captures de cicadelles restent très faibles.

L'activité des limaces est presque nulle.

### METEO

STATION DE LIEUSAIN (77)

	mar. 4	mer. 5	jeu. 6	ven. 7	sam. 8	dim. 9	lun. 10
	0	0	0.4	0	0	0	0
	64 / 100	61 / 92	66 / 100	77 / 100	76 / 100	79 / 100	77 / 100
	6 / 16	9 / 18	11 / 16	10 / 16	8 / 14	9 / 13	7 / 12

Source : Sencrop - Modèle : METEOBLUE

### COLZA

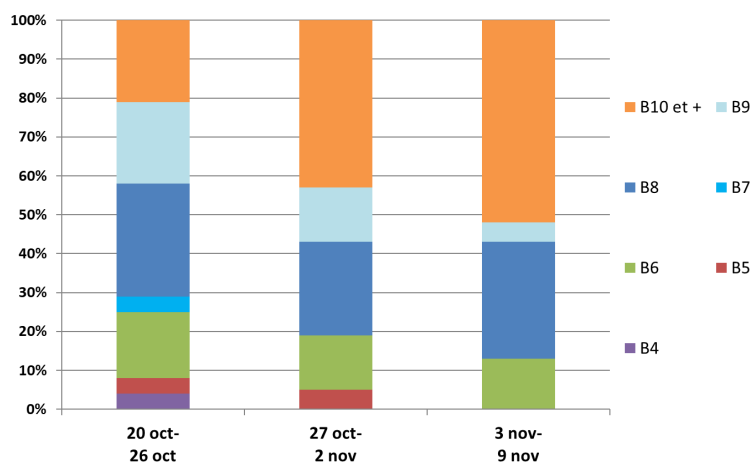
23 PARCELLES OBSERVEES DANS LE RESEAU

#### STADES

Les conditions climatiques des derniers jours ont été favorables à la croissance des colzas.

Les parcelles les plus tardives sont au stade 6 feuilles. Plus de la moitié des parcelles du réseau ont atteint le stade 10 feuilles et plus.

Répartition des stades (en %) par semaine d'observation - Automne 2025



## RAVAGEURS

### • Grosses altises (altises d'hiver)



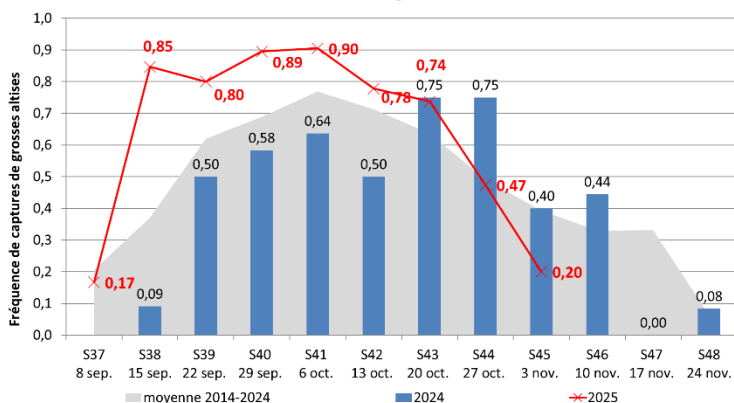
20 pièges ont été relevés cette semaine, dont 4 capturent au moins un individu :

- 1 individu à Fontenay-Mauvoisin (78) ;
- 2 individus à Congis-sur-Thérouanne (77) et Méré (78) ;
- 8 individus à Magny-en-Vexin (95).

La fréquence de capture continue de baisser cette semaine, avec 20 % (0,2) des pièges ayant capturé au moins un individu.

L'activité est inférieure cette semaine par rapport à l'année dernière (0,4) et dans la moyenne des 10 dernières années (0,4).

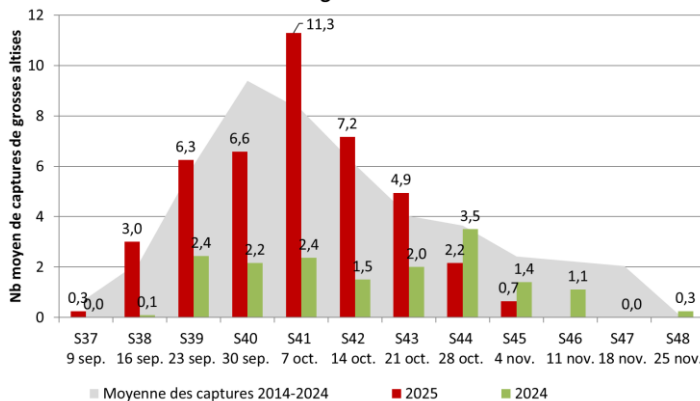
Suivi des fréquences de captures de grosses altises à l'automne 2025 en région Ile-de-France



Le nombre d'individus capturés par piège est également en baisse : en moyenne 0,7 individus/piège cette semaine contre 2,2 individus/piège la semaine dernière.

La pression est inférieure à celle observée l'année dernière (1,4 individus / piège) tout comme à la moyenne des 10 dernières années (2,4 individus / piège).

Suivi des captures de grosses altises à l'automne 2025 en région Ile-de-France



Il n'y a plus de parcelle du réseau au stade de sensibilité aux piqûres d'altises ( $\leq 3$  feuilles).

## A RETENIR

Risque : faible, stade de sensibilité dépassé.

### • Larves de grosses altises (altises d'hiver)



Surveillez l'arrivée des premières larves :

12 parcelles ont été observées cette semaine, 7 d'entre elles signalent des larves sur plante :

Commune	% plantes avec au moins une larve
Aubepierre-Ozouer-le-Repos (77)	2 %
Méré (78)	2 %
Abbéville-la-Rivière (91)	30 %
Corbreuse (91)	10 %
Saint-Vrain (91)	10 %
Magny-en-Vexin (95)	5 %
Vallangoujard (95)	24 %

La fréquence d'observation est plus faible cette année qu'en 2024, où 80 % des parcelles remontaient des observations de larves d'altises (58 % cette année).

En moyenne, 12 % des pieds sont porteurs d'au moins une larve (pour les parcelles ayant observé des larves). La pression est plus faible que l'année dernière à la même période : en 2024, en moyenne 30 % des plantes étaient porteuses d'au moins une larve.

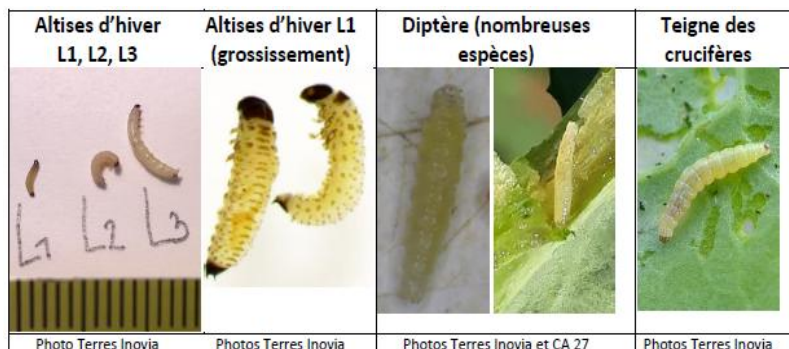
6 parcelles remontent cette semaine des données d'infestation larvaire, après réalisation d'un test Berlèse :

- 5 parcelles ont moins d'une larve / pied : 0,1 larve / pied à Méré (78), Corbreuse (91) et Saint-Vrain (91) ; 0,3 larve / plante à Abbéville-la-Rivière (91) ; 0,4 larve / plante à Etampes (91).
- La parcelle de Guillerval (91) présente 1,3 larves / plante.

La période de surveillance est en cours, mais soyez prudent sur la bonne identification des larves (confusions possibles avec d'autres larves \voir ci-dessous\ et d'attendre le seuil indicatif de risque avant d'intervenir.

**Un diagnostic optimal s'effectue à l'échelle parcellaire.**

Les larves L1 (premier stade) mesurent 1,2 à 2,5 mm, elles ont un corps blanc translucide avec une pigmentation brun-noir et ont les extrémités du corps de couleur brun foncé à noir. **Parmi les larves d'insectes que l'on retrouve dans les pétioles des feuilles, seules les larves d'altises possèdent des pattes.**



**Méthode d'observation :**

Prélever une vingtaine de plantes dans plusieurs endroits de la parcelle. Rechercher d'abord s'il y a des orifices ou des galeries sur les pétioles. Si c'est le cas, couper longitudinalement les pétioles et observer, de préférence avec une bonne loupe, si des larves y sont logées (illustration ci-dessus).

Dans quelque temps, il sera possible de commencer la méthode Berlèse.

**Simulation des larves d'altises :**

Le modèle de Terres Inovia permet de simuler les dates de pontes et les différents stades larvaires selon la date de début des vols de grosses altises adultes. Ces dates sont obtenues à partir des données météorologiques réelles de l'année au jour de la simulation, complétées par les valeurs normales.

**Le pic de vol a eu lieu aux alentours du 7 octobre.**

Ci-dessous les simulations par secteur des dates d'éclosion et de mue en fonction des dates d'arrivée :

Station Météo France	Date début d'activité	Eclosion L1	Mue L2	Mue L3
CHEVRU 7749	20/09	24-oct.	5-nov.	18-déc.
	25/09	1-nov.	17-nov.	28-fév.
	1/10	7-nov.	14-janv.	22-mars
	5/10	20-nov.	02-mars	27-mars
LA-BROSSE-MONTCEAUX 7754	20/09	21-oct.	31-oct.	9-nov.
	25/09	28-oct.	6-nov.	1-déc.
	1/10	3-nov.	17-nov.	17-janv.
	5/10	7-nov.	13-déc.	27-fév.
TOUSSU-LE-NOBLE 7867	20/09	22-oct.	1-nov.	19-nov.
	25/09	30-oct.	10-nov.	16-janv.
	1/10	6-nov.	19-déc.	11-mars
	5/10	14-nov.	22-janv.	20-mars
BOIGNEVILLE 9151	20/09	22-oct.	3-nov.	23-nov.
	25/09	31-oct.	12-nov.	7-janv.
	1/10	6-nov.	13-déc.	11-mars
	5/10	14-nov.	18-janv.	19-mars
PONTOISE AERODROME 9570	20/09	22-oct.	2-nov.	14-nov.
	25/09	31-oct.	10-nov.	22-déc.
	1/10	05-nov.	26-nov.	07-fév.
	5/10	13-nov.	23-déc.	01-mars

Simulation données T°C réelles jusqu'au 30/10/2025, prévision météo jusqu'au 07/11/2025 puis relais à partir des données médianes journalières 2005-2024.

Les conditions climatiques ont été jusqu'à présent peu favorables au développement larvaire. Pour la majorité des secteurs, seules les larves issues d'activité jusqu'au 25/09 ont éclos.

### A RETENIR

**Risque** : faible.

**Stade de sensibilité** : du stade rosette au décolllement du bourgeon terminal.

**Seuil indicatif de risque** : 70 % de plantes avec au moins une galerie au stade rosette ou 2-3 larves par plante en moyenne (test Berlèse).

#### • Puceron vert du pêcher – *Myzus persicae*



2 parcelles du réseau signalent des pucerons : 10 % de plantes porteuses d'individus à Saint-Jean-les-Deux-Jumeaux (77) et 5 % à Magny-en-Vexin (95). Ces parcelles ne sont plus au stade de sensibilité.

La résistance variétale au TuYV n'influence pas la colonisation des plantes par les pucerons.

87 % des parcelles du réseau ont dépassé le stade de sensibilité (6 feuilles vraies).

#### • Comment observer ce ravageur ?

En retournant les feuilles et en observant minutieusement la face inférieure.

#### • Gestion du risque pucerons verts :



La gestion du risque pour ce ravageur est particulière du fait des phénomènes de résistance des populations de pucerons verts aux matières actives de type pyréthrinoloïde seul ou en association avec du pyrimicarbe.

L'utilisation de ces matières actives pour gérer le risque pucerons verts s'avère contre-productif épargnant les pucerons résistants et réduisant la régulation naturelle par les auxiliaires. De plus, ces applications spécifiques exerceront une pression de sélection supplémentaire sur les grosses altises et les charançons du bourgeon terminal.

La gestion passe donc par l'utilisation de variétés résistantes à la jaunisse (TuYV) ou par le recours à d'autres solutions de lutte.

- **Liste non exhaustive des variétés résistantes TuYV :**

ADDITION, ATTICA, BLACKBERRY, BRV 703, CEOS, FELICIANO KWS, HEMOTION, HOSTINE, KWS ARIANOS, KWS MIKADOS, KWS PIANO, KWS SANCHOS, LG ACADEMIC, LG ARMADA, LG ATLAS, LG AUSTIN, LG AVIRON, LID INVICTO, RGT OZZONE.

### A RETENIR

**Risque :** faible, stade de sensibilité dépassé pour de nombreuses parcelles.

**Stade de sensibilité :** de la levée (stade A – cotylédons étalés) au stade 6 feuilles (B6).

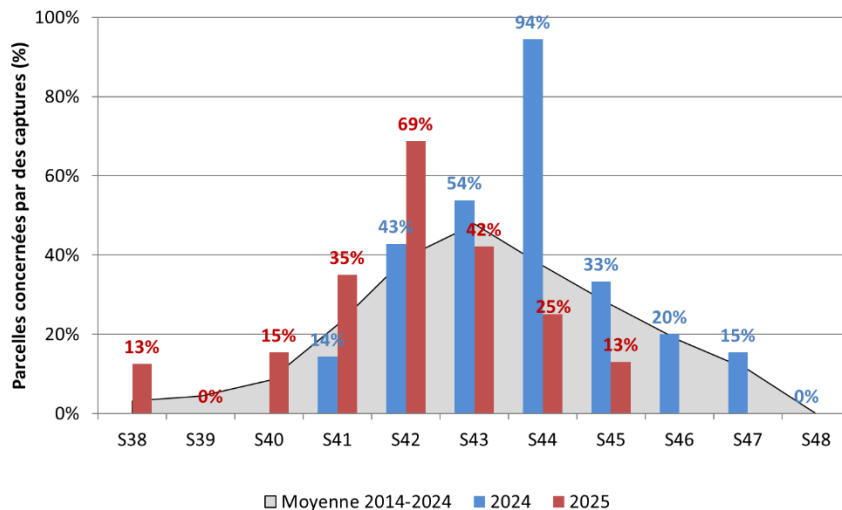
**Seuil indicatif de risque sur variétés non résistante TuYV :** 20 % de plantes porteuses d'au moins un puceron vert.

- **Charançon du bourgeon terminal**



23 pièges ont été relevés cette semaine, dont 13 % (3 pièges) ont capturé au moins un individu. La fréquence de capture est en baisse par rapport à la semaine dernière (25 %).

**Suivi des parcelles concernées par des captures de CBT à l'automne 2024 en région Ile-de-France**

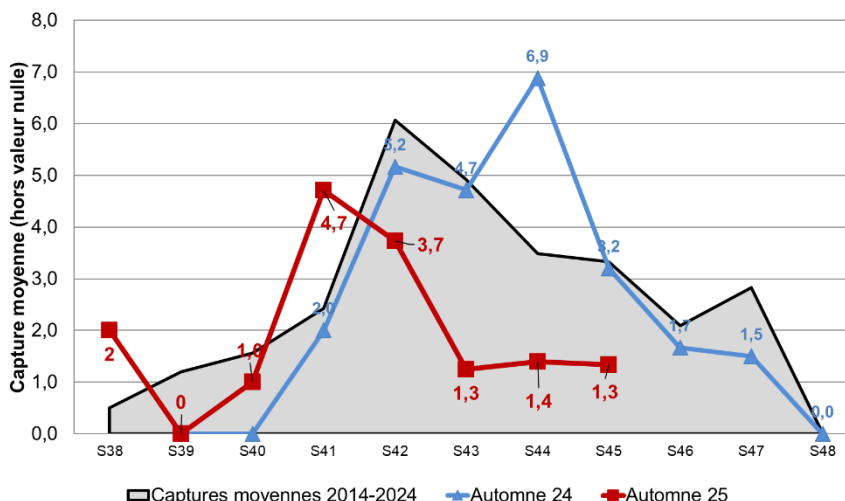


Les captures sont stables par rapport à la semaine dernière, avec en moyenne 1,3 individu / piège (pour les pièges ayant capturé au moins un individu).

En considérant l'ensemble des pièges relevés (y compris ceux avec aucun individu), les captures sont en moyenne de 0,17 individu / piège, bien inférieures à la moyenne 2014-2024 de 1,7 individus / piège.

Les captures sont très inférieures à celles de l'automne 2024 ainsi qu'à la moyenne 2014-2024.

**Suivi des captures en cuvette de CBT à l'automne 2025  
en région Ile-de-France**



**A ne pas confondre avec le baris (insecte sans poils, noir à reflet bleu-vert de même taille que le charançon du bourgeon terminal - 2,5 à 3,5 mm) et le charançon gallicole du chou qui est de plus petite taille (2-2,5 mm), de couleur gris noirâtre avec le bout des pattes noir.**



Terres Inovia a développé un outil de prédiction des vols de charançon du bourgeon terminal : <https://www.terresinovia.fr/-/outil-prediction-des-vols-de-ravageurs>

**A RETENIR**

**Risque :** faible.

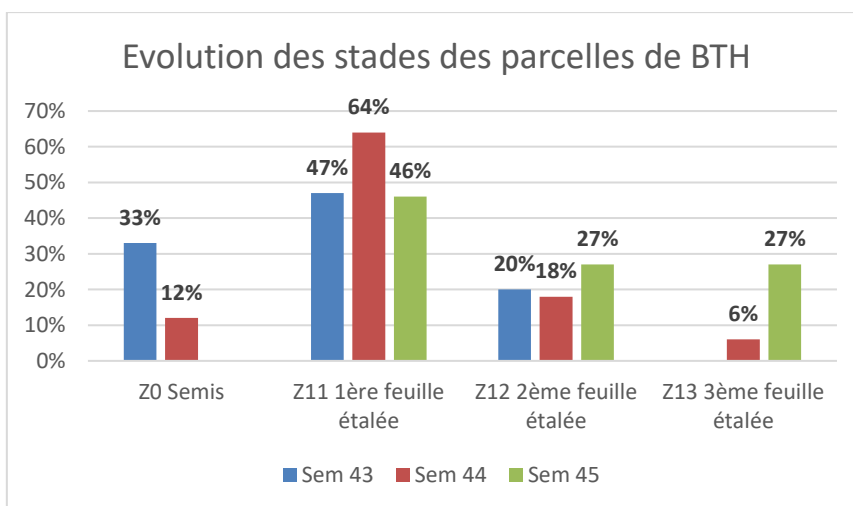
**Stade de sensibilité :** de la levée (stade A – cotylédons étalés) au stade rosette, 100 % des colzas sont au stade de sensibilité.

**Seuil indicatif de risque :** il n'existe pas de seuil de risque pour le charançon du bourgeon terminal. On considère que 8-10 jours après le début du vol (en pratique au PIC DE VOL), les femelles ont acquis la capacité de ponte, ce qui représente un risque pour la culture dès lors que les conditions climatiques sont favorables à l'activité de l'insecte.

**BLE**

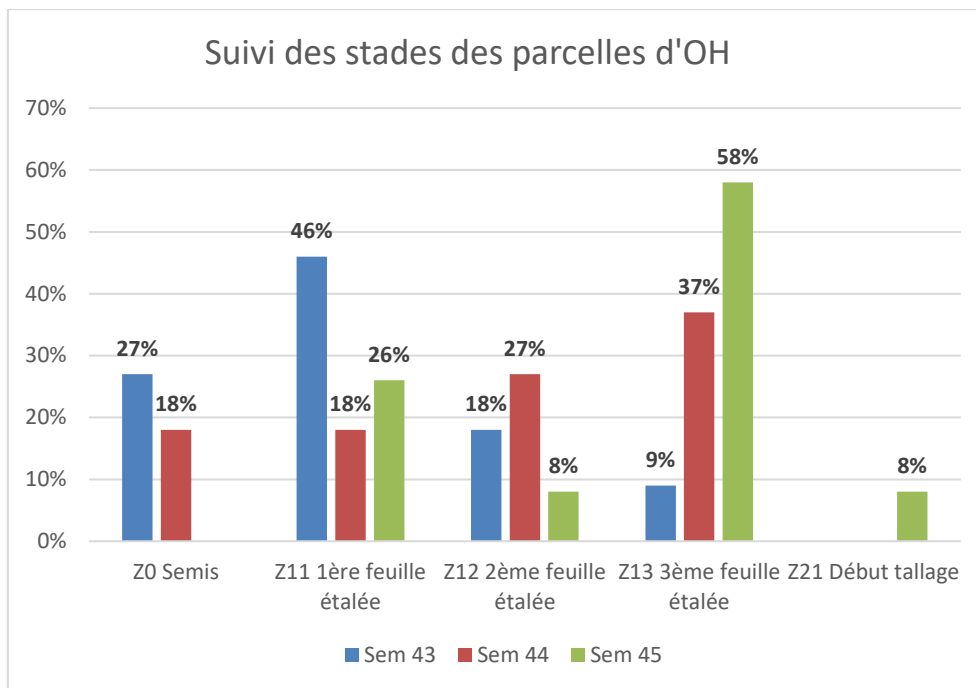
22 PARCELLES OBSERVEES DANS LE RESEAU

**STADES**



Les stades des blés s'étalent entre le stade 1<sup>ère</sup> à 3<sup>ème</sup> feuille étalée selon les dates de semis.

### STADES



Les parcelles d'orge les plus précoces atteignent le stade début tallage. Plus de la moitié des parcelles dépassent le stade 3<sup>ème</sup> feuille étalée cette semaine.

## CEREALES D'HIVER

### RAVAGEURS

#### • Cicadelles



29 pièges relevés cette semaine.

12 pièges capturent au moins une cicadelle mais le taux de captures est encore faible cette semaine.

La moyenne de capture cette semaine est de 0,86 individu par piège en 7 jours.

La pression est faible depuis le début de la campagne.

#### A RETENIR

##### Facteurs de risque :

Semis précoce et à faible densité,

Des températures douces supérieures à 12°C,

Des parcelles ensoleillées, se réchauffant vite et à l'abri du vent (proches d'un bois, d'une haie),

Proximité des parcelles avec des repousses de céréales et des graminées adventices.

**Stade de sensibilité : de levée jusqu'à 3 feuilles.**

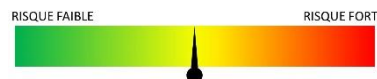
##### Seuil indicatif de risque :

Si < 30 captures hebdomadaires de cicadelles, risque de dégâts nul,

Si entre 30 et 100 captures hebdo, risque modéré,

Si > 100 captures hebdo, risque fort de dégâts.

## • Pucerons



Présence des pucerons en céréales			
	SEM 43	SEM 44	SEM 45
nombre d'observations	12	20	27
%parcelles indemnes	33	70	49
%parcelles avec infestation <10% et -10j	67	10	22
%parcelles avec infestation >10%	-	5	11
%parcelle avec infestation <10% et +10j	-	15	18

Sur 27 parcelles observées, 49 % des parcelles sont indemnes.

Plus de 50 % des parcelles révèlent la présence de pucerons à hauteur de 1 à 16 % de pieds porteurs. Des pucerons aptères et ailés sont observés.

3 parcelles dépassent le seuil de présence de 10 %. Ces trois parcelles sont situées à Neauphle-le-Vieux (78), Richebourg (78) et Boutigny-sur-Essonne (91).

La présence des pucerons dépasse les 10 jours pour 18 % des parcelles infestées à hauteur de moins de 10 % de pieds porteurs.

### A RETENIR

#### Facteurs de risque :

Semis précoce et à faible densité,

Des températures douces supérieures à 12°C,

Vent pour la décimation,

Proximité d'une jachère, de repousses de céréales, de parcelles de maïs.

**Stade de sensibilité : de levée jusqu'à fin tallage.**

#### Seuil indicatif de risque :

10 % de plantes infestées ou quand leur présence se prolonge sur la culture pendant au moins 10 jours, et ce quel que soit leur nombre.

## • Limaces



Sur 15 parcelles observées, 6 parcelles remontent des dégâts de limaces à hauteur de 0,5 à 2 % de pieds touchés. En moyenne 0.38 pied est attaqué par les limaces.

Vous trouverez sur le site de la DRIAf les fiches des Organismes Réglementés de la filière :

<https://driaaf.ile-de-france.agriculture.gouv.fr/filiere-grandes-cultures-r739.html>,

<https://driaaf.ile-de-france.agriculture.gouv.fr/filiere-pomme-de-terre-r737.html>

Les notes nationales de biodiversité sont consultables sous <https://driaaf.ile-de-france.agriculture.gouv.fr/notes-nationales-biodiversite-r607.html>

#### Pour en savoir plus sur :

-Les résistances : <https://www.r4p-inra.fr/fr/home/>

-Les produits de biocontrôle : <https://driaaf.ile-de-france.agriculture.gouv.fr/liste-officielle-biocontrôle-avril-2023-a1709.html>

-Les adventices : <https://www.infloweb.fr/>

#### • Observations :

AGRICULTEURS, COOP 110 BOURGOGNE, CERESIA, ARVALIS, CARIDF, CENTREXP, COOPERATIVE ILE-DE-FRANCE SUD, COOP SEVEPI, COOP VALFRANCE, Ets MARCHAIS Ets SOUFFLET AGRICULTURE, FREDON IDF, ITB IDF, SRAL, SUCRERIE CRISTAL UNION, SUCRERIE DE TEREOS, TERRES INOVIA.

#### • Rédaction :

CHAMBRE D'AGRICULTURE DE REGION ILE DE FRANCE : Franck GAUDICHAU, Nicolas GREAUME, Mathilde GUILLOUX, Clément LECLERCQ, Claire TURILLON.

FREDON Ile-de-France : Céline GUILLEM.

#### • Comité de relecture :

ARVALIS, Chambre d'Agriculture de Région Ile-de-France, TERRES INOVIA, ITB, SRAL.