



SOMMAIRE :

- **Mildiou :**
 - Situation sur le terrain :** Plusieurs cas de mildiou en parcelle, symptômes généralement modérés.
 - Risques :** réserve de spores potentielle globalement très élevée.
- **Météo favorable aux contaminations ce mardi.** Seuil indicatif de risque atteint sur la plupart des postes.
- **Alternaria :** seuil indicatif de risque atteint sur variétés semi-tardives sensibles.
- **Doryphores :** Installation des larves de seconde génération. Seuil indicatif de risque atteint dans 10% des parcelles.
- **Viroses :** symptômes fréquents.
- **Limaces :** activité toujours nulle à faible.
- **Cicadelles :** Nombreuses piqures visibles en parcelles



Fontaine, parcelle défleurie.
Bailleul Sir Berthoult (62)
Photo : C.HACCART—CA59/62

OBSERVATIONS : 46 parcelles ont été observées cette semaine.

SITUATION DANS LA PLAINE :

Dans le Nord et le Pas de Calais, Sur les 7 derniers jours la pluviométrie moyenne enregistrée est de 7 mm (de 1 mm à 26 mm selon les secteurs).

La culture est en avance d'une quinzaine de jours. Les parcelles sont en phase de végétation stabilisée, la sénescence s'installe plus ou moins fortement selon les variétés et les dates de plantation.

Dans les premières parcelles plantées en variétés semi-tardives, la maturité progresse : la végétation se tasse et jaunit, les symptômes liés aux maladies de fin de cycle et à la sénescence physiologique se développent.

Les variétés semi-précoces de type Innovator arrivent en fin de cycle et montrent souvent une sénescence avancée.

Dans les parcelles de semi-tardives plantées après la mi-avril, la floraison se termine, les tous premiers signes de sénescence apparaissent.

Les taches et symptômes en tous genres sont de plus en plus nombreux sur la végétation : verticilliose, viroses, maladies de vieillesse,...Il devient de plus en plus compliqué de différencier le mildiou des maladies secondaires.

Les signes de maturité et maladies de fin de cycle devraient encore s'intensifier avec les conditions météorologiques sèches et chaudes à très chaudes annoncées pour les jours à venir.

Des signes de repousses physiologiques (germes, poupées, seconde génération) sont signalés sur certains lots. Ils sont généralement plutôt modérés mais doivent être surveillés.

Dans les départements Picards, sur les 7 derniers jours, la pluviométrie moyenne enregistrée est de 7 mm (de 0 à 18 mm selon les secteurs géographiques).

Plus précisément au niveau des observations, les parcelles sont à des stades assez homogènes et arrivent pour la majorité en fin de cycle, elles sont comprises entre les stades « Maturation des fruits » et « Senescence 50 % ».

Les récoltes sont déjà bien démarrées en hâtives et débutent en chair ferme.

Les conditions climatiques sont propices pour des arrachages dans des conditions optimales (températures douces). Les résultats sont globalement, pour l'heure, très satisfaisants.

METEO : La météo repart au chaud et au sec à compter d'aujourd'hui. Les températures vont augmenter progressivement au fil de la semaine pour atteindre voire dépasser les 30°C vendredi et samedi. Aucune précipitation n'est annoncée d'ici à la fin de semaine, mais l'hygrométrie nocturne et matinale reste élevée et globalement favorable au mildiou ce mardi. Des averses à caractère orageux pourraient toutefois être possibles durant le week-end.

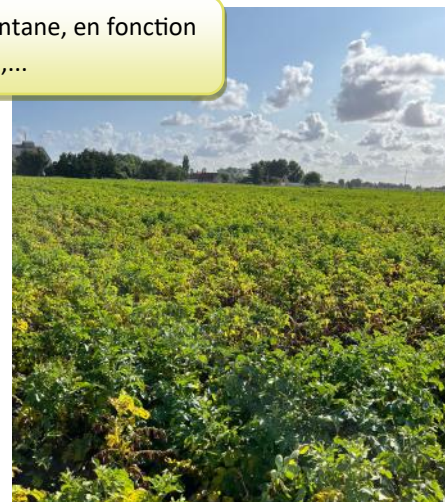
Stades et de volumes de végétation toujours très hétérogènes en Fontane, en fonction de la date de plantation, du type de sol, de la pluviométrie/irrigation,...



Fontane plantée le 05/04, irriguée.
Parcelle défleurie. Vermelles (62)
Photo : CA 59/62



Fontane plantée le 19/04, non irriguée.
Parcelle défleurie. Winnezele (59)
Photo : CA 59/62



Fontane plantée le 07/04. Irriguée.
En cours de sénescence. Looberghe (59)
Photo : CA 59/62



Pied de Fontane atteint de jambe noire, pourriture humide sur tubercules.
Vieille Chapelle (62)
Crédit photo : F. Delassus—CA 59/62



Nombreuses taches d'origine indéterminée sur
Markies (analyse prévue)
Photo : Agriculteur



Feuille atteinte de Verticilliose (folioles nécrosées
d'un seul côté de la feuilles)
Photo : C. Haccart CA 59/62



Léger rejuvélage sur Fontane (poupée et germe)
Secteur Artois
Crédit photo : C. Haccart—CA 59/62

MILDIU :



Evolution du risque



Situation sur le terrain

Cette semaine, plusieurs cas de mildiou en parcelle nous ont été remontés dans le cadre du réseau BSV. Ce sont, dans la majorité des situations, des symptômes modérés avec quelques taches sur feuilles et tiges.

Quelques cas plus importants sont observés (nombreuses taches, foyers), ils sont souvent causés par des erreurs qui ne pardonnent pas dans les conditions de forte pression actuelles : erreurs sur le choix de produit, la rémanence, fuite sur un tuyau d'irrigation...

Avec la sénescence physiologique qui progresse, les maladies de fin de cycle qui s'installent et les symptômes de viroses assez fréquents, il devient souvent très difficile d'identifier les taches de mildiou au milieu des nombreuses taches qui n'en sont pas.

Cette semaine on nous signale du mildiou dans 9 parcelles sur les 46 observées (20%) :

-Quelques taches sur feuilles et/ou tiges : sur Fontane à Bailleul Sir Berthoult (62), sur Fontane à Ligny Saint Flochel (62), Sur Fontane à Vieille Chapelle (62), sur Fontane à Gavrelle (62), Sur Fontane à Deulémont (59) et sur Manitou à Oisemont (80). Les taches sont sèches ou sporulantes selon les situations.

Pour le moment, le mildiou est globalement bien géré et ne se propage pas ou peu.

-Quelques cas de parcelles plus fortement touchées (nombreuses taches sur feuilles voire sur tiges, petits foyers) nous sont signalées : sur Fontane à Merville (59), sur Challenger dans le secteur de Carvin (62), sur Nafida à Cottenchy (80).

► Observez attentivement vos parcelles, des taches pourraient encore potentiellement sortir dans les prochains jours.

► Observez notamment les démarrages et croisement de rampes, fourrières, zones d'obstacle, zones basses, côté de la parcelle dans soumis aux vents dominants.

Les couples « mildiou/fluazinam », « mildiou/mandipropamide et CAA », « mildiou/oxathiapiprolin » et « mildiou/mefenoxam » sont exposés à un risque de résistance.
Vous pouvez trouver toutes les informations sur les phénomènes de résistance sur le site R4p via le lien www.r4p-inra.fr/fr

Il existe des produits de biocontrôle autorisés sur le mildiou de la pomme de terre
Il s'agit de la substance active suivante :
phosphonate de potassium
Retrouvez la liste actualisée des produits de biocontrôle sur le site :
<https://ecophytopic.fr/reglementation/protger/liste-des-produits-de-biocontrole>



Taches de mildiou sur feuilles et pétioles
Merville (59)
Photo : F.Delassus—CA 59/62



Mildiou sur bouquet terminal
Vieille Chapelle (62)
Photo : F.Delassus—CA 59/62



Attaque de mildiou sur feuilles.
Variété Challenger—Secteur Carvin
Photo : C. Haccart—CA 59/62

DEPARTEMENTS PICARDS

Départements Picards -Tableau des risques mildiou établi à partir du modèle Mileos® le 5 août 2025 :

	Stations météorologiques	Dates de dépassement du seuil indicateur de risque durant les 7 derniers jours	Réserve de spores potentielle	Seuil indicatif de risque atteint du 05 au 07 juillet			Pluviométrie depuis le 29 juillet
				Variété sensible	Variété intermédiaire	Variété résistante	
Grand Amiénois / 3 Vallées	Vron	Du 29 juillet au 04 août	Très élevée	OUI	OUI	OUI	6,0
	Boves	Du 29 juillet au 02 août & le 04 août	Très élevée	OUI	OUI	OUI	5,4
	Inval	Du 01 au 02 août & le 04 août	Très élevée	NON	NON	NON	12,4
	Thieulloy l'Abbaye	Du 29 juillet au 04 août	Très élevée	OUI	OUI	OUI	3,0
Chaunois / Soissonnais	Coucy la Ville	Du 31 juillet au 04 août	Très élevée	NON	NON	NON	6,4
	Saint Christophe à Berry	Du 30 juillet au 01 août	Très élevée	NON	NON	NON	4,0
Grand Laonnois	Ebouleau	Du 29 juillet au 04 août	Très élevée	OUI	OUI	OUI	7,0
	Marchais	Aucune	Elevée	OUI	NON	NON	5,0
Santerre Hauts de Somme / Saint Quentinnois / Source et vallées	Attilly	Les 29 & 31 juillet & les 1, 2 & 4 juillet	Très élevée	OUI	OUI	OUI	2,0
	Templeux le Guérard	Du 29 juillet au 02 août & le 04 août	Très élevée	OUI	OUI	OUI	17,0
	Curly	Du 29 juillet au 04 août	Très élevée	OUI	OUI	OUI	6,4
	Aizecourt le Haut	Du 29 juillet au 02 août & le 04 août	Très élevée	OUI	OUI	OUI	9,8
Sud de l'Aisne	Verdilly	Du 29 juillet au 04 août	Très élevée	NON	NON	NON	4,0
Compiègnais / Grand Beauvaisis / Thelle Vixin sablons / Sud de l'Oise	Barbery	Du 30 juillet au 01 août & le 04 août	Très élevée	NON	NON	NON	0,4
	Catenoy	Du 29 juillet au 04 août	Très élevée	OUI	OUI	OUI	3,2
	Rothois	Du 29 juillet au 02 août & le 04 août	Très élevée	OUI	OUI	OUI	18,0
Thierache	Grougis (Forté)	Aucune	Très élevée	NON	NON	NON	1,4
	Le Hérie la Vieville	Aucune	Très élevée	NON	NON	NON	1,4
Trait Vert	Attichy	Du 30 juillet au 04 août	Très élevée	OUI	OUI	OUI	12,3
	Marcelcave	Du 29 juillet au 02 août & le 04 août	Très élevée	OUI	OUI	OUI	7,0
	Vauvillers	Du 29 juillet au 04 août	Très élevée	OUI	OUI	OUI	8,6

Le tableau des risques mildiou est réalisé à partir de prévisions météorologiques à 48 heures. Si les conditions météorologiques constatées diffèrent des prévisions (pluies, brumes, brouillard...) il se peut que les risques évoluent.

Départements Picards - Situation au niveau de Mileos® et analyse des risques du 5 au 7 août :

SITUATION AU NIVEAU DE MILEOS®



Des contaminations ont été enregistrées tout au long de la semaine et parfois en non stop depuis le précédent BSV à la faveur des pluies fréquentes et des températures qui restent douces.

Sur de nombreux postes, les potentiels de sporulation sont très élevés entraînant de ce fait un risque mildiou fort dès lors que les conditions sont propices. Il ne devrait pas donc avoir de nouveaux déclenchements en plus de ceux d'aujourd'hui jusque vendredi compris (pas de pluie et hausse de la température). Toutefois, les orages sont annoncés pour le week-end pourraient, s'ils se confirment, entraîner des contaminations.

Ainsi, au vue de la météo prévue pour la fin de semaine, le seuil indicatif de risque NE devrait PAS être atteint au moins jusque VENDREDI, MAIS peut le devenir à partir de SAMEDI si présence d'orages.

ANALYSE DES RISQUES

- Le seuil indicatif de risque est atteint **AUJOURD'HUI** sur variétés sensibles uniquement sur le poste de Marchais.

-Le seuil indicatif de risque est atteint **AUJOURD'HUI** sur variétés sensibles, intermédiaires et résistantes sur les postes de Aizecourt le Haut, Attichy, Attilly, Boves, Catenoy, Curly, Ebouleau, Marcelcave, Rothois, Templeux le Guerard, Thieulloy l'Abbaye, Vauvillers et Vron

☒ Utiliser en priorité des moyens de lutte alternatifs aux traitements conventionnels, des méthodes biologiques ou des solutions de biocontrôle autorisées. En cas de nécessité d'intervention chimique de synthèse, privilégier les produits présentant le plus faible risque pour la santé et l'environnement.

- Le seuil indicatif n'est pas atteint quelle que soit la variété pour tous les autres postes.

☒ Sur la base des observations réalisées sur les seules parcelles du réseau d'épidémiosurveillance, l'évaluation du risque pour ce bioagresseur indique qu'aucune intervention n'est nécessaire à ce stade. Une observation directe de vos propres parcelles vous permettra de confirmer ou non cette évaluation du risque.

DEPARTEMENTS NORD et PAS DE CALAIS

Nord et Pas De Calais -Tableau des risques mildiou établi à partir du modèle Mileos® le 5 août 2025 :

	Stations météorologiques	Dates de dépassement du seuil indicateur de risque durant les 7 derniers jours	Réserve de spores potentielle	Seuil indicateur de risque atteint du 5 au 7 août			Pluviométrie depuis le 29 juillet
				Variété sensible	Variété intermédiaire	Variété résistante	
Scarpe / Hainaut / Cambresis/Thiérache	Avesne les Aubert	du 29 juillet au 4 août	Très élevée	OUI	OUI	OUI	2
	Esnes	Les 2 et 4 août	Elevée	OUI	OUI	NON	3
	Fressies	du 29 juillet au 4 août	Très élevée	OUI	OUI	OUI	5
	Ohain	Aucune	Faible	NON	NON	NON	17
	Thiant	Le 29/07 et du 1er au 4 août	Très élevée	OUI	OUI	OUI	9
Artois / Ternois / Pays de Montreuil	Ambricourt	du 29 juillet au 4 août	Très élevée	OUI	OUI	OUI	3
	Aix Noulette	du 29 juillet au 4 août	Très élevée	OUI	OUI	OUI	12
	Berles au Bois	Du 29/07 au 1/08 et le 4 août	Très élevée	OUI	OUI	OUI	24
	Bonnières	du 29 juillet au 4 août	Très élevée	OUI	OUI	OUI	15
	Boursies	du 29 juillet au 4 août	Très élevée	OUI	OUI	OUI	2
	Croisette	Du 29/07 au 1/08 et le 4 août	Très élevée	OUI	OUI	OUI	6
	Ecuire	du 29 juillet au 4 août	Très élevée	OUI	OUI	OUI	1
	Gomiecourt	du 29 juillet au 4 août	Très élevée	OUI	OUI	OUI	10
	Haucourt	Le 1er et le 4 août	Elevée	OUI	OUI	NON	4
	Hermaville	Du 29/07 au 1/08 et le 4 août	Très élevée	OUI	OUI	OUI	1
	Izel-les-Equerchin	du 29 juillet au 4 août	Très élevée	OUI	OUI	OUI	1
	Saint Pol sur Ternoise	Du 29/07 au 1/08 et le 4 août	Très élevée	OUI	OUI	OUI	5
	Ternas	du 29 juillet au 4 août	Très élevée	OUI	OUI	OUI	3
	Tilloy Les Moflaines	du 29 juillet au 4 août	Très élevée	OUI	OUI	OUI	4
Bethunois / Plaine de la Lys / Pays d'Aire	Auchy les Mines	Le 1er et le 4 août	Très élevée	NON	NON	NON	5
	Calonne Sur La Lys	du 29 juillet au 4 août	Très élevée	OUI	OUI	OUI	15
	Hesdigneul Les Béthune	Les 31/07, 1er et 4 août	Très élevée	NON	NON	NON	1
	Lillers	Du 30/07 au 01/08 et le 4 août	Très élevée	NON	NON	NON	6
	Lorgies	Du 29/07 au 1/08 et le 4 août	Très élevée	OUI	OUI	OUI	11
	Mametz	Du 29/07 au 1/08 et le 4 août	Très élevée	OUI	OUI	OUI	6
Région de Lille / pévèle	Allesnes les Marais	du 29 juillet au 4 août	Très élevée	OUI	OUI	NON	10
	Frelinghien	du 29 juillet au 4 août	Très élevée	OUI	OUI	OUI	10
	Orchies	du 29 juillet au 4 août	Très élevée	OUI	OUI	OUI	12
Flandres / Wateringues / Collines guinoises	Andres	du 29 juillet au 4 août	Très élevée	OUI	OUI	OUI	5
	Bailleul	du 29 juillet au 4 août	Très élevée	OUI	OUI	OUI	26
	Caestre	du 29 juillet au 4 août	Très élevée	OUI	OUI	OUI	6
	Hondschoote	Du 29/07 au 1/08 et le 4 août	Très élevée	OUI	OUI	OUI	4
	Merckeghem	Le 29 juillet	Très élevée	NON	NON	NON	2
	Pitgam	Du 29/07 au 1/08 et le 4 août	Très élevée	OUI	OUI	OUI	3
	Steenbecque	du 29 juillet au 4 août	Très élevée	OUI	OUI	OUI	8
	Teteghem	du 29 juillet au 4 août	Très élevée	OUI	OUI	OUI	6
	Vieille Eglise	Du 29/07 au 1/08 et le 4 août	Très élevée	OUI	OUI	OUI	4
	Wormhout	du 29 juillet au 4 août	Très élevée	OUI	OUI	OUI	10
	Zuytpeene	Du 29 juillet au 1er août	Très élevée	NON	NON	NON	3

Le tableau des risques mildiou est réalisé à partir de prévisions météorologiques à 48 heures. Si les conditions météorologiques constatées diffèrent des prévisions (pluies, brumes, brouillard...) il se peut que les risques évoluent.

Nord et Pas de Calais - Situation au niveau de Mileos® et analyse des risques du 5 au 7 août :

ANALYSE DES RISQUES



Sur la période du 29 juillet au 4 août, les conditions météorologiques (précipitations, hygrométrie nocturne et matinale élevée, températures douces) ont été **TRES favorables au mildiou** et ont entraîné des contaminations théoriques sur la quasi-totalité des postes. **Le seuil indicatif de risques a été atteint en continu ou presque sur la grande majorité des secteurs depuis la semaine dernière** (voir le détail poste par poste en 3ème colonne du tableau des risques mildiou).

La réserve de spores potentielle reste TRES ELEVEE sur la majorité des postes. Elle est alimentée par les contaminations régulières de ces dernières semaines.

► Lorsque la réserve de spores est « moyenne » à « très élevée », dès lors que la météo est favorable au mildiou des contaminations peuvent avoir lieu et le seuil indicatif de risque peut être atteint.

-Aujourd'hui MARDI, les précipitations ponctuelles de la nuit dernière accompagnées par une hygrométrie nocturne et matinale élevée et des températures douces sont **FAVORABLES au mildiou et entraînent des déclenchements sur la quasi-totalité des postes. Le seuil indicatif de risque est atteint de façon quasi-généralisée.**

- A partir de mercredi et au moins jusque vendredi, les températures en augmentation et le temps sec ne sont pas propices au mildiou.

-**Vigilance tout de même ce week-end**, car des précipitations et averses orageuses sont annoncées pour samedi et dimanche alors que les réserves de spores sont très élevées sur la plupart des postes.

SITUATION AU NIVEAU DE MILEOS®

Le stade des parcelles va de « végétation stabilisée » à « début senescence » pour les variétés semi-tardives.

Des symptômes de mildiou, le plus souvent modérés, sont signalés dans quelques parcelles cette semaine.

-Le seuil indicatif de risque est atteint ce MARDI sur variétés sensibles et intermédiaires sur les postes de Esnes et Haucourt.

-Le seuil indicatif de risque est atteint ce MARDI sur variétés sensibles, intermédiaires et résistantes sur TOUS LES AUTRES POSTES.



Pas de déclenchements prévus mercredi et jeudi.

Si les précipitations annoncées pour le week-end se confirment, le seuil indicatif de risques pourrait être atteint.

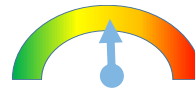
☞ Utiliser en priorité des moyens de lutte alternatifs aux traitements conventionnels, des méthodes biologiques ou des solutions de biocontrôle autorisées. En cas de nécessité d'intervention chimique de synthèse, privilégier les produits présentant le plus faible risque pour la santé et l'environnement.

-Le seuil indicatif de risque n'est pas atteint sur la période du 5 au 7 août sur le poste de Ohain

☞ Sur la base des observations réalisées sur les seules parcelles du réseau d'épidémiosurveillance, l'évaluation du risque pour ce bioagresseur indique qu'aucune intervention n'est nécessaire à ce stade. Une observation directe de vos propres parcelles vous permettra de confirmer ou non cette évaluation du risque.

LES ALTERNARIOSES :

Alternaria Alternata et Alternaria Solani



Evolution du risque



On distingue deux types d'alternaria : *Alternaria Alternata* qui est un saprophyte et un parasite de faiblesse et *Alternaria Solani* qui est le véritable pathogène (voir informations détaillées sur la maladie dans la fiche ci-contre).

Il faut savoir que de nombreuses études et expérimentations récentes ont montré que l'alternaria **se développe généralement en toute fin de cycle et que dans la majorité des cas elle a peu (voire pas du tout) d'impact sur le rendement.**

Dans nos secteurs les **variétés précoces et semi-précoces ne sont pas impactées** par l'alternaria.

Concernant les variétés semi-tardives et tardives, il existe une **sensibilité variétale à l'alternaria** (voir document expérimentation variétale de la Chambre d'Agriculture du Nord pas de Calais ci-contre). **Il est inutile d'intervenir sur les variétés non sensibles.**

✗ Nous vous rappelons que l'alternaria est impossible à déterminer à l'œil nu.

✗ Nous parlons de symptômes supposés car l'alternaria peut être facilement confondus avec de nombreux autres symptômes : brûlures d'ozone, stress, pourritures bactériennes, ruptures de plant mère, carences, problèmes de structure, viroses, verticilliose, autres maladies fongiques de fin de cycle,....

✗ Seule une analyse au laboratoire permet de poser un diagnostic fiable et de valider un diagnostic visuel réalisé au champ.

SITUATION DE LA SEMAINE :

Observations dans la plaine :

La maturité avance dans les parcelles, notamment celles plantées début avril. Les taches de sénescence physiologique et de maladies de fin de cycle diverses sont de plus en plus nombreuses. Les symptômes de viroses de de verticilliose sont fréquents. Il devient de plus en plus difficile d'identifier précisément les taches observées.

Cette semaine, des symptômes **supposés** d'alternaria (non confirmés par une analyse) ont été signalé dans 6 parcelles du réseau (sur variétés Amigo, Markies, Russet Burbank notamment).

Situation au niveau des modèles et analyse des risques :

-Le modèle épidémiologique d'Arvalis déclenche **pour les variétés semi-tardives** sur les 2 postes de référence du **Nord et du Pas de Calais** : le seuil physiologique (=stade physiologique de sensibilité des plantes) est atteint et le seuil épidémiologique également ► **Le seuil indicatif de risques est atteint.**

⇒ **Seules les variétés sensibles à l'alternaria, avec une senescence inférieure à 15% et qui ne seront pas défanées à court terme peuvent faire l'objet d'une intervention avec un anti-alternaria spécifique.** L'alternaria étant une maladie beaucoup moins explosive et impactante que le mildiou, l'intervention n'est pas urgente et pourra être couplée avec le prochain anti-mildiou.

-Sur le poste de référence de **Villers Saint Christophe** le seuil physiologique devrait être atteint en fin de semaine pour les **variétés semi-tardives** ► **Le seuil indicatif de risques pourrait être atteint prochainement.**

-Sur les **variétés tardives**, le seuil physiologique n'est pas atteint pour le moment ► **Le seuil indicatif de risques n'est pas atteint.**



Station météo	Précocité variétale	
	Variété semi-tardive (type Fontane)	Variété tardive (type Markies)
Aix-Noulette (62)	Seuil indicatif de risque atteint	Seuil physiologique non atteint
Caëstre (59)	Seuil indicatif de risque atteint	Seuil physiologique non atteint
Villers-Saint-Christophe (02)	Seuil physiologique non atteint	Seuil physiologique non atteint

Les données ci-dessus sont issues d'un outil d'aide à la décision développé par Arvalis qui permet de définir à partir de quel moment une intervention contre l'alternaria peut s'avérer utile sur variétés sensibles.

Les calculs se font en deux étapes :

Etape 1 : Un premier modèle définit à partir de quel moment la plante a atteint le seuil physiologique de sensibilité à l'alternaria (les plantes deviennent sensibles à la maladie à partir d'un certain âge physiologique). Ce seuil est calculé en fonction de la date de levée et du cumul de température depuis la levée.

Etape 2 : Quand le seuil physiologique est atteint, un second modèle épidémiologique prend le relais. Il calcule le risque alternaria en fonction de la température et de l'hygrométrie. Lorsque la météo est suffisamment propice à la maladie, le seuil indicatif de risque est atteint et une intervention peut être préconisée sur variétés sensible si l'avenir de la parcelle le nécessite (calibre visé non atteint, défanage pas prévu à court terme...).

DORYPHORES

SEUIL INDICATIF DE RISQUE :

- Deux foyers de doryphores pour 1000m² (un foyer = 2 à 3 pieds avec présence de larves).
- Ou nombreuses larves et adultes disséminés dans la parcelle
- Ou 5% de feuillage détruit



Evolution du risque



42 parcelles ont fait l'objet d'observations cette semaine.

La 2ème génération continue de se développer en parcelle, elle est aujourd'hui bien en place.

Les larves de seconde génération sont désormais bien présentes.

Les observations de la semaine révèlent que :

- le doryphore **est absent dans 36%** des parcelles,
- dans **40% d'entre-elles** (soit 12 parcelles) des **adultes sont présents**.

► **Au sein du réseau, le seuil indicatif de risque est atteint dans 10% des parcelles (soit 4 parcelles) : à Gentelles, Merville, Flêtre et Saint Saulve.**

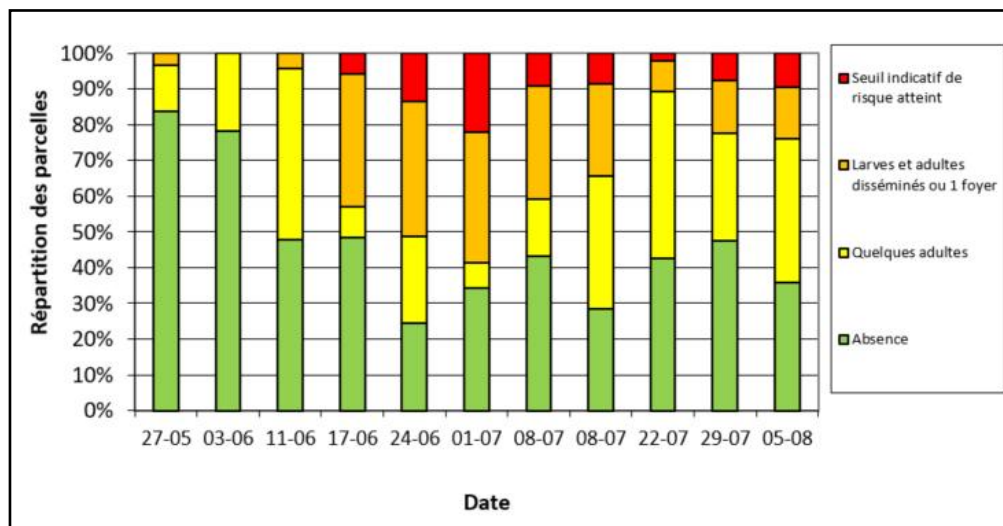
► **Observez attentivement vos parcelles pour surveiller la présence et l'évolution des populations. .**



Accouplement de Doryphores de 2nd génération (Busnes 62)

Crédit photo : F. Delassus—CA 59/62

Observations réalisées dans les parcelles du réseau BSV



Larves de deuxième génération (Chemy 59)
Crédit photo : C. Haccart (CA59/62)



Œufs doryphores (Vermelles 62)
Crédit photo : CA 59/62

PUCERONS et VIROSES

Les pucerons sont les principaux vecteurs des virus qui affectent la pomme de terre.

Parmi les virus les plus couramment transmis figurent le Potato virus Y (PVY), le Potato leafroll virus (PLRV), et dans une moindre mesure, le Potato virus A (PVA), Potato virus S (PVS) ou Potato virus M (PVM).

Ils sont transmis selon différents modes : non persistant pour le PVY, persistant circulant pour le PLRV.

Dans le mode non persistant, le virus est acquis en quelques secondes lors d'un court sondage et transmis immédiatement à une autre plante, sans se multiplier dans l'insecte.

En revanche, le mode persistant implique une acquisition prolongée, une période de latence, puis une transmission efficace sur une durée prolongée, car le virus circule dans l'organisme du puceron.

La lutte contre ces virus est complexe et repose principalement par une **gestion intégrée** de la culture et de la parcelle (avec notamment des traitements insecticides ciblés en période critique, des destructions de plantes infectées et des désherbages efficaces pour éviter la présence de plantes hôtes). L'inoculum primaire peut également provenir de plantes malades (tas de déchets ou repousses infectées).

Les pucerons (principalement *Myzus persicae*) bien présents au début de la campagne ainsi que les conditions climatiques ont été favorables aux contaminations. Ces dernières se traduisent par divers symptômes : mosaïques, chloroses, enroulement foliaire, nanisme, symptômes sur folioles qui ressemblent à des taches d'encre (qui peuvent être confondus avec l'*alternaria*) ou encore tubercules malformés ou de faible qualité marchande.

Les notations réalisées cette semaine (5 parcelles) :

- Sur la variété Fontane à Gavrelle (62), Robecq (62), Vieille Chapelle (62) et Deulémont (59).
- Sur la variété Royal à Hondeghem (59)



Symptômes de virus Y sur Royal (Hondeghem 59)

Crédit photo : CA59/62



Symptômes de virus Y sur Fontane (Deulémont 59)

Crédit photo : CA59/62

LIMACES :



RAPPEL SEUIL INDICATIF DE RISQUE :

4 limaces par m² (piégeage réalisé à l'aide de 4 pièges pour une surface totale de 1m²)

Le réseau de l'observatoire anti-limaces est un réseau de piégeage des limaces mis en place depuis plusieurs années en partenariat avec McCain, les Ets Pomuni, les Ets Carré et la Chambre d'Agriculture du Nord Pas de Calais.

Le réseau de piégeage 2025 est composé de **20 parcelles présentant pour la plupart un risque limace avéré.**

Les relevés des pièges sont réalisés chaque lundi par les agriculteurs eux mêmes selon un protocole harmonisé.

Concernant l'activité des limaces au 4 août :

13 parcelles ont fait l'objet d'un piégeage cette semaine.

- A Vieille Chapelle, 1 limaces par m² a été relevée sous les pièges, mais le seuil indicatif de risques n'est pas atteint.
- Sur les 12 autres parcelles suivies, aucune limace n'a été piégée.

► La pression sur les parcelles du réseau reste nulle à faible.

La météo chaude et sèche prévue pour les prochains jours ne devrait pas favoriser l'activité des limaces.

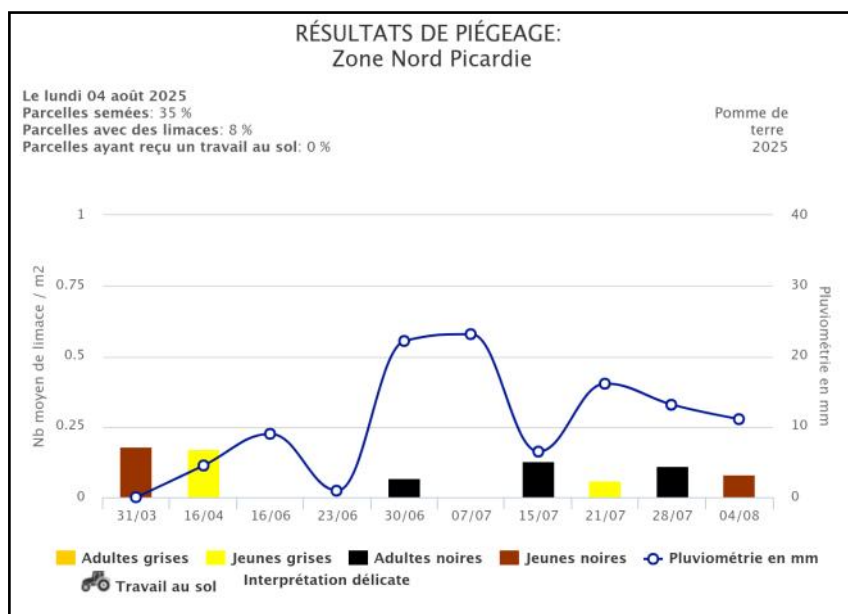
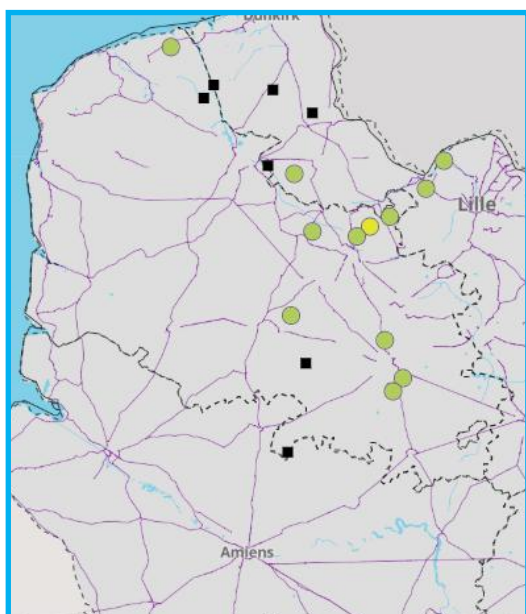
Toutefois, quelques dégâts de limaces sur tubercules ont pu être observés sur certains lots.

► réalisez des prélèvements et observez les tubercules dans les parcelles à risques.

► Le seuil indicatif de risque n'est pas atteint.



Dispositif de piégeage placé entre les buttes
Photo : C.Haccart—Ca 59/62



LES CICADELLES

4 parcelles ont fait l'objet d'observations de cicadelles en parcelles, avec une présence faible.

Toutefois, des piqures ont été décelées dans 24 parcelles du réseau cette semaine. Ces piqures sont identifiables par des ponctuations blanches visibles sur les feuilles.

Il n'existe pas de seuil indicatif de risque pour la cicadelle.

Action pilotée par le ministère chargé de l'agriculture et le ministère chargé de l'écologie, avec l'appui financier de l'Office Français de la Biodiversité, par les crédits issus de la redevance pour pollutions diffuses attribués au financement du plan Ecophyto 2018.

Rédactrice et animatrice filière pour le secteur Nord-Pas de Calais : Christine Haccart - Chambre d'Agriculture du Nord Pas de Calais (Tél : 06.74.35.36.52)

Animateurs filière pour le secteur Picardie : Valérie Pinchon - FREDON Hauts de France (Tél : 03.22.33.67.11) et Pierre-Baptiste Blanchant—Chambre d'Agriculture de la Somme (Tél : 03.22.95.51.20)

Expertise Miléos : Arvalis Institut du Végétal

Bulletin édité sur la base des observations réalisées par les partenaires du réseau : Arvalis Institut du Végétal, AgroPomConseil, Asel, M.Bossaert A2D, Cérésia, Campus agro environnemental 62, CETA de Ham, GR CETA du Soissonnais, CETA des Hauts de Somme, Chambre d'Agriculture de la Somme, Chambre d'Agriculture du Nord Pas de Calais, Chambre d'Agriculture de l'Oise, Comité Nord, Coopérative de Vecquemont, Ducroquet Négoce, Expandis, Ets Charpentier, Coopérative la Flandre, FREDON Hauts-de-France, Le GAPPI, GC la Pomme de Terre, GITEP, Intersnack, IPM France, Ets Jourdain, Mc Cain, Nord Négoce, Pomuni France, Pom'Alliance, Réseau Vitalis, Sana Terra, Select'up, le SETAB, Soufflet Agriculture, Terre de France, TERNOVEO, Touquet Savour, UNEAL, Ets Vaesken.

Ferme des Tilleuls, M Debarge, GAEC Fourdinier, M Henno, M Ruysen, M Caby, M Lefranc, M Gosse de Gorre, M Cannesson, M Dequeker, M Dequidt, M Clay.

Coordination et renseignements : Samuel Bueche - Chambre d'Agriculture du Nord Pas de Calais (Tél: 03.21.60.57.60) et Aurélie Albaut - Chambre d'Agriculture de la Somme (Tél : 03 22 85 32 11).