

## BULLETIN DE SANTÉ DU VÉGÉTAL de Bourgogne-Franche-Comté

### Liste de diffusion : inscrivez-vous en ligne !

Si vous ne recevez pas encore le BSV Légumes chaque semaine, vous pouvez vous abonner en cliquant [ici](#)

2 pictogrammes pour retrouver d'un coup d'œil :



Les solutions de biocontrôle

[Liste des produits de biocontrôle](#)

Les résistances d'un bioagresseur sur une culture, vis-à-vis d'une matière active.

[Résistance aux produits phytosanitaires](#)

### Prévisions météo

#### Besançon (25)

MERCREDI 30



13° / 25°  
➤ 10 km/h

JEUDI 31



15° / 26°  
➤ 10 km/h

VENDREDI 01



15° / 24°  
⬅ 10 km/h

SAMEDI 02



13° / 22°  
⬇ 10 km/h

DIMANCHE 03



12° / 24°  
⬅ 5 km/h

LUNDI 04



12° / 25°  
⬅ 15 km/h

MARDI 05



15° / 26°  
➤ 20 km/h  
50 km/h

#### Dijon (21)

MERCREDI 30



13° / 24°  
⬆ 15 km/h

JEUDI 31



14° / 26°  
⬆ 10 km/h

VENDREDI 01



14° / 25°  
➤ 15 km/h

SAMEDI 02



13° / 24°  
➤ 10 km/h

DIMANCHE 03



14° / 25°  
⬅ 10 km/h

LUNDI 04



14° / 28°  
➤ 15 km/h

MARDI 05



16° / 29°  
⬅ 15 km/h  
45 km/h

#### Nevers (58)

MERCREDI 30



15° / 25°  
➤ 15 km/h

JEUDI 31



16° / 28°  
⬆ 15 km/h

VENDREDI 01



15° / 27°  
⬆ 20 km/h

SAMEDI 02



13° / 25°  
⬅ 15 km/h

DIMANCHE 03



12° / 27°  
⬅ 10 km/h

LUNDI 04



14° / 29°  
⬆ 15 km/h

MARDI 05



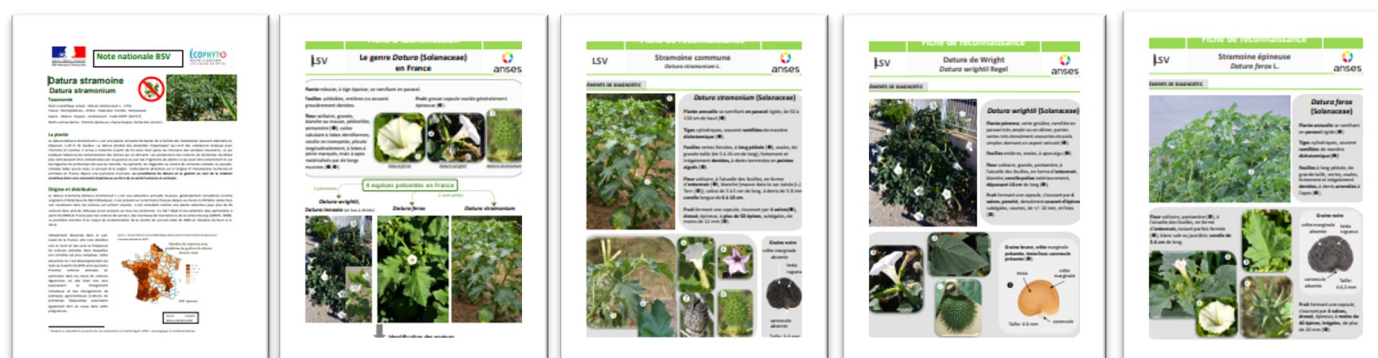
15° / 29°  
➤ 20 km/h  
45 km/h

## Vers de terre & santé des agroécosystèmes

photo : Victor Dupuy

### Datura

**Le Datura est une plante adventice toxique** qui doit être identifiée et gérée à l'échelle de la rotation, notamment en présence de céréales et de cultures légumières. Retrouvez ci-joint la [note nationale](#) ainsi que des **fiches de reconnaissance plus précises entre plusieurs espèces de Datura, toutes toxiques ! ICI**



### Abeilles & Pollinisateurs

Les applications de produits phytopharmaceutiques sont régies par un arrêté de 2021, qui remplace celui de 2003, concernant la **"Protection des abeilles et des autres insectes pollinisateurs et la préservation des services de pollinisation lors de l'utilisation des produits phytopharmaceutiques"**. Cet arrêté ne s'applique pas aux cultures jugées non attractives pour les abeilles et autres insectes pollinisateurs, dont la liste est publiée au Bulletin officiel du ministère de l'Agriculture. [Télécharger la liste des cultures non attractives pour les abeilles et autres insectes pollinisateurs.](#)

Pour les produits jugés applicables, l'arrêté précise les plages horaires de pulvérisation, en l'occurrence : deux heures avant, et trois heures après la nuit. [Télécharger la note nationale abeilles et pollinisateurs](#)







## POMME DE TERRE

### Stade phénologique

8 parcelles sur les 18 du réseau ont pu être observées cette semaine.

Département	Communes
Côte-d'Or	Quetigny, Saulon-la-Chapelle
Doubs	Franois, Recologne
Jura	Augisey
Nièvre	Pougny, Parigny-les-Vaux, Nevers
Haute Saône	/

Les parcelles vont du stade 70 % tubérisation à récolte.

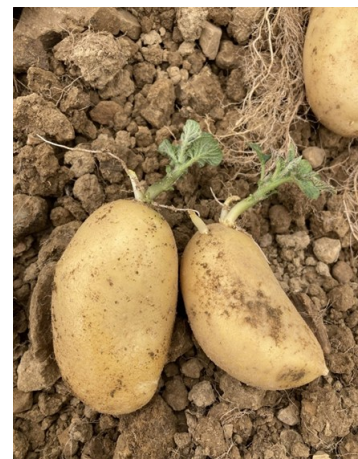


*Variété Taisiya avec une végétation encore bien verte (Recologne, 25) et variété Désirée en sénescence (Franois, 25), 25/07/25 (I Mahé)*



*Tubercules à Franois (25), 25/07/25 (I Mahé)  
et Parigny-les-Vaux (58), 25/07/25 (J Nagopaé)*

A noter la présence de phénomène de repousse sur certaines parcelles. C'est notamment le cas pour celles qui ont subi la grêle et lorsque les buttes se sont ouvertes suite aux abats d'eau survenus soudainement sur les parcelles. Ce phénomène est également observé sur les parcelles ayant davantage souffert des périodes de sec. C'est la conséquence d'alternance de périodes de croissance et de période de non-croissance, liée à l'absence d'eau pendant plusieurs semaines.



Repousses sur la variété Taisiya, Recologne (25), 29/07/25 (I Mahé) et sur la variété Charlotte à Parigny-les-Vaux (58), 28/07/25 (J Nagopaé)

## Mildiou

Aucune des parcelles ne présentent de symptôme de mildiou.

Station météo	Jours où le seuil de nuisibilité a été atteint								Pluie (mm) depuis 7 jours
	22/07	23/07	24/07	25/07	26/07	27/07	28/07	29/07	
(21) Bretenière									20,9
(21) Saulon-le-Rue									27,1
(21) Varois									34,7
(25) Rigney									23
(25) Vaux-les-Prés									21,4
(39) Passenans									9
(58) Nevers									6,9
(58) Pougny									14,8
(58) Urzy									5,2

	Seuil de nuisibilité faible
	Seuil de nuisibilité atteint pour variétés sensibles
	Seuil de nuisibilité atteint pour variétés sensibles et intermédiaires
	Seuil de nuisibilité atteint pour toutes les variétés, y compris résistantes

Les parcelles toujours en végétation sont encore à surveiller. Le risque mildiou est toujours présent surtout dans ces parcelles, notamment avec les températures nocturnes plus fraîches et une humidité sur le feuillage.

## Alternaria

6 parcelles sur les 8 sont touchées par l'*alternaria*. L'intensité va de quelques feuilles à plusieurs plantes touchées et jusqu'à quelques foyers.

Cette maladie de faiblesse est causée par un champignon qui se conserve dans le sol, les résidus de culture ou les tubercules infectés. Des températures élevées (20-25 °C) pendant les journées ensoleillées et la rosée pendant la nuit permettent l'infection. L'alternariose est favorisée par des stress (sénescence des plantes, sécheresse, problèmes nutritionnels...), donc davantage plus visible en fin de culture.

Les moyens de lutte contre l'*alternaria* sont réduits, le levier variétal ainsi qu'une fertilisation équilibrée permettent de limiter les risques.



## Doryphore

Des doryphores à tous les stades sont dénombrés dans 5 des 8 parcelles :

- Larves et adultes disséminés sauf pour une parcelle avec plusieurs foyers.

### Rappel des seuils de nuisibilité :

- en agriculture conventionnelle : présence en bordure de 2 foyers pour 1 000 m<sup>2</sup> (foyer : 1 ou 2 plantes avec au moins 20 larves **au stade grain de blé**).
- en agriculture biologique : présence en bordure de 2 foyers pour 1 000 m<sup>2</sup> (foyer : 1 ou 2 plantes avec au moins 20 larves **au stade éclosion**).

Le risque est encore élevé pour les parcelles encore en végétation.

## Pucerons

Présence de quelques individus sur moins de 10 % des plantes pour une seule parcelle.

Le risque est très faible.

Les auxiliaires présents dans 5 parcelles : coccinelles et chrysopes.

## Observations diverses

### Rhizoctone brun

Une parcelle note la présence de rhizoctone brun (*Rhizoctonia solani*). Il s'agit d'un champignon pathogène du sol, favorisé, en partie par des plantations en sol frais et humide. En fin de cultures, sur les variétés sensibles, on peut observer un enroulement des feuilles ainsi que des tubercules aériens.

Il est important de :

- faire des rotations longues ;
- éviter les autres cultures hôtes (maïs, betterave, carottes, crucifères et céréales) ;
- planter, si possible, en sol réchauffé et bien préparé.

*Tubercules aériens formés à l'aisselle des feuilles, typique du rhizoctone brun, Pougny (58), 28/07/25 (J Nagopaé)*



### Dartrose

Deux parcelles notent la présence de dartrose. Il s'agit d'un champignon.

En végétation, les symptômes apparaissent de manière sporadique dans la parcelle : dessèchement du feuillage allant du sommet à la base de la plante. En fin de végétation, le bas des tiges se nécrose et on peut observer des punctuations noires.

La maladie se déclare lorsque les températures sont comprises entre 25-30 °C, principalement dans les sols légers, sableux où la fertilisation est déséquilibrée.



*Symptômes de dartoise (ponctuations noires sur la base de la tige et flétrissement des feuilles),  
Recologne (25), 29/07/25 (I Mahé)*

### En résumé :

Maladies et ravageurs	Pomme de terre
Mildiou	
Alternaria	
Doryphore	
Puceron	

Légende	
Risque nul à faible	
Risque moyen	
Risque élevé	





## OIGNON

### Stade phénologique

11 des 14 parcelles du réseau ont été observées cette semaine.

Département	Communes
Côte-d'Or	Arc-sur-Tille, Binges, Bretenière, Fauverney, Fénay, Quetigny
Jura	Maynal, Champdivers, Chaussin
Nièvre	Parigny-les-Vaux, Pougny
Haute-Saône	/

*Oignons semés, oignons bulbilles, oignons mottes*

Les oignons semés sont au stade 50 % bulbaison.

Les oignons repiqués (= bulbilles) vont de 70 % bulbaison à récolte.

Les oignons mottes sont au stade 50 % bulbaison.

Sur la moitié des parcelles observées les cultures sont en cours de tombaison, le feuillage s'assèche et se couche.



*Oignons repiqués en cours de tombaison, Quetigny (21), 25/07/25 (E Janoyer)  
Recologne (25), 29/07/25 (I Mahé)*

### Mildiou

Aucune parcelle ne présente de symptômes de mildiou actif.

Sur les parcelles encore en végétation, les précipitations, associées avec des températures fraîches pourraient peut-être faire repartir quelques foyers.

La vigilance reste de mise mais le risque est actuellement faible.

### Brûlure des feuilles (*Botrytis squamosa*)

Aucune expression de la maladie cette semaine. Cette maladie s'observe par temps doux (optimum à 18 °C) et humide. Les conditions chaudes (> 25 °C) et sèches lui sont défavorables.

Le risque est actuellement faible.

## Thrips

Des thrips sont observés sur 5 des 11 parcelles, sur 15 à 100 % des plantes, avec en moyenne moins de 5 individus par plante.

Sur les parcelles observées, 7 présentent des symptômes de dégâts de thrips sur 90 % des plants. On observe principalement d'anciens symptômes car les pluies ont lessivé les thrips présents. Les auxiliaires aeolothrips sont peu visibles cette semaine.

Le risque diminue à un niveau faible.

*Larves de thrips et symptômes sur feuilles, Maynal (39),  
25/07/25 (N Cadoux)*



## Mouches

Aucune parcelle ne présente de mouches de l'oignon ou mouche mineuse ni de dégâts.

### En résumé :

Maladies et ravageurs	Risque Oignon
Mildiou	
Botrytis	
Thrips	
Mouche	

Légende	
Risque nul à faible	
Risque moyen	
Risque élevé	





## AUBERGINE SOUS ABRI

Cette semaine, 12 des 15 parcelles ont été observées. Les tunnels observés sont situés à :

Département	Communes
Côte-d'Or	Échenon, Flagey-lès-Auxonne, Quetigny
Doubs	Bavans, Grosbois
Jura	Foucherans, Augisey, Maynal
Nièvre	Pougny, Sauvigny-les-Bois, Nevers
Haute-Saône	/
Saône-et-Loire	Saint-Pierre-le-Vieux

Les aubergines sont toutes au stade récolte.

### Acarien

Sur les 12 parcelles observées, 11 montrent la présence d'acariens :

- 8 parcelles notent une présence généralisée du ravageur avec présence de toiles sur certains pieds ;
- 3 parcelles présentent un foyer localisé.



*Dépérissement des feuilles lié à un attaque d'acariens tétranyques, Echenon (21), 25/07/25 (L Thibault)*

Les températures plus douces des dernières semaines ont limité le développement des populations d'acariens, mais celles-ci se maintiennent toujours. Il faut donc être très vigilant, car les attaques pourront repartir lorsque la météo sera plus chaude et sèche.

De nombreuses punaises Orius ont été observées cette semaine, elles prédatent principalement les thrips, mais peuvent également consommer des acariens.



*Adultes de punaise auxiliaire Orius, Echenon (21) et Sauvigny (58),  
25/07/25 (L Thibault et J Nagopaé)*

Pour les parcelles n'ayant encore réalisé aucun lâcher, c'est le bon moment pour le faire notamment des acariens prédateurs, qui apprécient les hygrométries plus élevées et des températures plus fraîches que les acariens tétranyques.



Les solutions de biocontrôle : [Liste des produits de biocontrôle](#)

## Doryphore

5 parcelles sur les 12 observées révèlent la présence du ravageur à hauteur de 15 % à 80 % des plants infestés. Cela va de quelques individus par plant, à plus de 5 individus par plant pour 2 parcelles.

Un ramassage manuel des individus permettra de ralentir le développement des populations.



*Adulte doryphore, Echenon (21),  
25/07/25 (L Thibault)*



## Puceron

Les pucerons sont observés dans 3 tunnels sur les 12. L'intensité est faible avec environ 15% de plants touchés.

Les auxiliaires notés cette semaine sont surtout des chrysopes. Ponctuellement des coccinelles, punaises mirides, larves d'aphidoletes et momies ont été observés.

La pression puceron diminue du fait de la présence de nombreux auxiliaires de cultures et des interventions réalisées.

## Punaise phytophage

Cette semaine toutes les parcelles observées notent la présence de punaises. Pour celles qui identifient les punaises, les parcelles sont réparties de la manière suivante :

- 4 parcelles avec *Nezara sp.*
- 9 parcelles avec *Lygus sp.*
- 5 parcelles avec punaises diaboliques *Halyomorpha sp.*

3 de ces parcelles présentent des boutons piqués.

Les populations se développent, le risque augmente.

Ne pas hésiter à supprimer manuellement les oeufs et les individus lors de l'effeuillage ou de la récolte.



*Punaise diabolique Halyomorpha*, Echenon (21), 25/07/25 (L Thibault) et punaise *Nezara*, Pougny (58), 28/07/25 (J Nagopaé)

## Observation diverse

Plusieurs parcelles présentent des symptômes de **verticilliose** avec une parcelle présentant jusqu'à 20 % des plants touchés.

Il s'agit d'un champignon du sol. Les symptômes sont les suivants :

- Flétrissement partiel de certaines feuilles basses aux moments les plus chauds de la journée, réversible au cours de la nuit.
- Ramollissement et jaunissement progressif de secteurs du limbe des folioles, souvent internervaire et en forme de « V ». Ces derniers finissent par brunir et se nécroser.
- Mort prématurée des feuilles, laissant les fruits exposés au soleil.
- Brunissement plus ou moins marqué des vaisseaux de la partie basse de la tige s'étendant dans le temps et gagnant les rameaux.
- Affaiblissement des plantes voire mort prématurée, réduction des rendements.



*Symptômes de verticilliose, Flagey (21),  
25/07/25 (L Thibault)*

### En résumé :

Maladies et ravageurs	Risque Aubergine	
Acarien		
Doryphore		
Puceron	A surveiller	
Punaises phytophages		

Légende	
Risque nul à faible	
Risque moyen	
Risque élevé	





## CONCOMBRE SOUS ABRIS

Cette semaine, 10 parcelles ont été observées sur les 15 tunnels du réseau :

Département	Communes
Côte-d'Or	Échenon, Flagey-lès-Auxonne, Quetigny
Doubs	Bavans, Grobois
Jura	Augisey, Saint Lamain
Nièvre	Pougny, Sauvigny-les-Bois, Nevers
Haute-Saône	/
Saône-et-Loire	Saint-Pierre-le-Vieux

Les parcelles suivies sont toutes au stade récolte, 1 parcelle a été arrachée.

### Oïdium

Cette semaine, on observe 2 parcelles avec présence d'oïdium.

L'infestation sur ces parcelles est faible avec 1 tache sur 1 à 8 feuilles sur moins de 10 % du tunnel dans les 2 cas.

A nouveau, les températures plus fraîches annoncées pourraient favoriser le développement de la maladie surtout si les amplitudes thermiques se confirment et si des foyers sont proches, notamment sur d'autres cultures de cucurbitacées.

### Puceron

Parmi les 10 parcelles observées, 5 montrent la présence de pucerons.

- Sur 3 d'entre elles, on observe seulement quelques individus isolés sur moins de 42 % des plants.
- Sur 2 autres, des colonies sont présentes sur au moins 20 % des plants.

La pression puceron se maintient, les auxiliaires présents participent à réguler leur population.

On note la présence de syrphes et coccinelles principalement.



*Larve de chrysope dont l'activité est plutôt nocturne habituellement, Echenon (21), 25/07/25 (L Thibault)*



Les solutions de biocontrôle : [Liste des produits de biocontrôle](#)

## Thrips

Les thrips ont été observés sur 7 parcelles du réseau selon la répartition suivante :

- 5 parcelles avec quelques individus localisés, sans dégâts sur les fruits.
- 2 parcelles avec des dégâts sur les fruits à hauteur de 50 % des plants impactés.

Le risque se maintient à moyen/élevé.

La punaise prédatrice Orius est visible sur plusieurs parcelles du réseau, l'espèce semble être bien présente en ce moment dans les cultures.



Adulte d'Orius, Saint Lomain (39),  
25/07/25 (N Cadoux)

## Acarien

8 parcelles sur les 10 observées notent la présence d'acariens dont :

- 4 parcelles avec de grosses infestations généralisée avec toiles.
- 3 parcelles avec des foyers localisés.
- 1 parcelle avec faible infestation localisée.

Le risque acarien se maintient sous abris.

Les Orius présents peuvent consommer les acariens s'il n'y a plus de thrips à manger.

## Observations diverses

- La punaise phytophage *Nezara* a été observée sur une parcelle supplémentaire, soit sur 2 parcelles du réseau.
- Des aleurodes ont été observés sur une parcelle du réseau, avec 5 % des plants avec des individus.

« Mouches blanches » Aleurodes sous une feuille de concombre,  
Echenon (21), 25/07/25 (L Thibault)



## En résumé :

Maladies et ravageurs	Risque Concombre	
Oïdium	Risque élevé	
Acarien	Risque moyen	Risque élevé
Puceron	Risque moyen	Risque élevé
Thrips	Risque moyen	Risque élevé

Légende	
Risque nul à faible	Risque moyen
Risque moyen	Risque élevé
Risque élevé	



## TOMATE SOUS ABRIS

Cette semaine, 13 parcelles sur les 16 du réseau ont été observées, dans les communes suivantes :

Département	Communes
Côte-d'Or	Échenon, Flagey-lès-Auxonne, Quetigny
Doubs	Bavans, Franois, Grosbois
Jura	Foucherans, Saint-Lamain
Nièvre	Pouigny, Sauvigny-les-Bois, Nevers
Haute-Saône	/
Saône-et-Loire	Saint-Pierre-le-Vieux

Les tomates sont toutes au stade récolte.

### Mildiou

La maladie est présente sur 1 parcelle cette semaine.

Attention toutefois à l'irrigation et notamment à l'aspersion dans les tunnels qui pourrait favoriser l'apparition de la maladie. Avec des températures sous serre < 25 °C et l'humidité peuvent lui être bénéfique, il faut rester vigilant.

L'irrigation par goutte-à-goutte est à privilégier pour éviter de mouiller les feuilles des tomates.

### Cladosporiose

6 parcelles notent la présence de la maladie avec quelques plants touchés à plus de 20 % de symptômes sur les plus touchées.

Le risque augmente avec les conditions climatiques pluvieuses et humides surtout sur les variétés sensibles.

*Feuillage dépérissant d'une culture de tomate sensible à la Cladosporiose, Maynal (39), 25/07/25 (N Cadoux)*



Pour limiter l'installation et la propagation, l'effeuillage des plants les plus denses peut favoriser l'aération et diminuer les risques de contamination.



Les solutions de biocontrôle : [Liste des produits de biocontrôle](#)

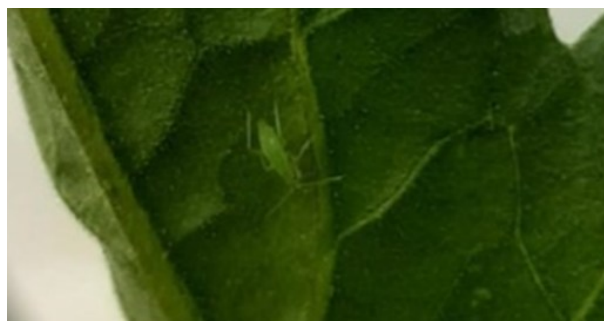


### Puceron

Sur les 13 parcelles observées, 4 notent la présence de pucerons avec quelques individus isolés sur moins de 10 % des plantes

Cette semaine, les auxiliaires observés en grande majorité sont les punaises mirides.

Le risque reste stable, au niveau moyen/faible



*Punaie miride Macrolophus, Franois (25), 25/07/25 (I Mahé)*

### Aleurode

2 parcelles sont concernées avec seulement des adultes observées, le risque reste faible.

### Observations diverses

Présence de chenilles de la Noctuelle, elles sont vertes, devenant parfois marron à rougeâtres en vieillissant et mesurent 25 à 50 mm en fonction de l'espèce. Ce stade larvaire dure 18 jours à 22°C et jusqu'à 50 jours à 17°C.

Les fruits grignotés et chenilles peuvent être sortis de la parcelle et détruits pour limiter le développement de l'espèce.



*Déjections et chenille de Noctuelle sur fruits, Franois (25), 25/07/25 (I Mahé)*

### En résumé :

Maladies et ravageurs	Risque Tomate	
Cladosporiose		
Mildiou	À surveiller	
Aleurode	À surveiller	
Puceron		

Légende	
Risque nul à faible	
Risque moyen	
Risque élevé	

PROCHAIN BSV le 13 août 2025

**Biodiversité et santé des agrosystèmes**

Ces **notes biodiversité** visent à accompagner la démarche agroécologique portée par le bulletin de santé du végétal.



Toutes les fiches biodiversité et santé des agrosystèmes, ainsi que les fiches réglementaires sont disponibles sur le site de la [Chambre régionale d'agriculture Bourgogne-Franche-Comté](#)

Bulletin rédigé et édité sous la responsabilité de la Chambre régionale d'agriculture de Bourgogne-Franche-Comté à partir des observations réalisées par : CRA BFC, CA 21, CA 39, CA 58, CA 71 et Bio Bourgogne-Franche-Comté. Remerciements à Terre Comtoise et aux propriétaires des stations météo pour la mise à disposition de leurs données météo afin de faire tourner le modèle Mileos.

Ce bulletin est produit à partir d'observations ponctuelles. S'il donne une tendance de la situation sanitaire régionale, celle-ci ne peut pas être transposée telle quelle à la parcelle. La Chambre régionale d'agriculture de Bourgogne-Franche-Comté dégage donc toute responsabilité quant aux décisions prises par les agriculteurs pour la protection de leurs cultures, et les invite à prendre ces décisions sur la base d'observations qu'ils auront eux-mêmes réalisées sur leurs parcelles et/ou en s'appuyant sur les préconisations issues de bulletins techniques.

Dispositif supervisé par le Service Régional de l'Alimentation dans le cadre du dispositif de Surveillance Biologique du Territoire du plan régional Ecophyto.