



Retrouvez gratuitement le BSV toutes les semaines sur les sites Internet de
la [Chambre Régionale d'Agriculture Grand Est](#) et de la [DRAAF](#)

BSV n°20 – 09 Juillet 2025

À RETENIR CETTE SEMAINE

Cliquez sur le sommaire pour accéder directement à la culture



DONNÉES MÉTÉO

Chute des températures et pluies d'orage.

MAÏS

Stade : De 13 feuilles à floraison femelle.

Pyrale : Pic de vol de la monovoltine atteint la semaine dernière.

Chrysomèle des racines du maïs : Un début de vol très marqué en plaine.

PARASITE ÉMERGENT

Hanneton japonais (*Popillia japonica*).

Ce logo est un indicateur sur les résistances aux substances actives couplées à un bioagresseur.



Vous trouverez des éléments complémentaires dans le lien ci-dessous :

[Rapports techniques sur les résistances en France – R4P \(r4p-inra.fr\)](#)



Parcelles observées cette semaine :

17 Maïs



Les prévisions météorologiques annoncent des températures très élevées.

- Prévision météo à 7 jours pour Haguenau :

JEUDI 10	VENDREDI 11	SAMEDI 12	DIMANCHE 13	LUNDI 14	MARDI 15	MERCREDI 16
						
9° / 27°	12° / 26°	12° / 26°	15° / 29°	18° / 30°	19° / 28°	16° / 28°
◀ 10 km/h	▲ 10 km/h	▲ 10 km/h	▲ 15 km/h	► 15 km/h	► 15 km/h	► 10 km/h

(Source : Météo France, 09/07/2025 à 10h07. Retrouvez les données météo actualisées [ici](#))

JEUDI 10	VENDREDI 11	SAMEDI 12	DIMANCHE 13	LUNDI 14	MARDI 15	MERCREDI 16
						
11° / 26°	14° / 27°	15° / 26°	15° / 30°	17° / 31°	18° / 27°	15° / 27°
▲ 15 km/h	▲ 15 km/h	▲ 15 km/h	▲ 5 km/h	► 10 km/h	► 10 km/h	▲ 10 km/h

- Prévision météo à 7 jours pour Sélestat :

(Source : Météo France 09/07/2025 à 10h07. Retrouvez les données météo actualisées [ici](#))

- Prévision météo à 7 jours pour Altkirch :

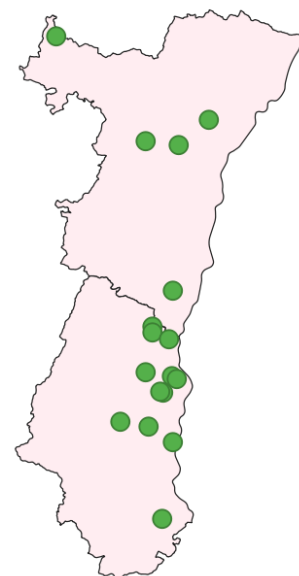
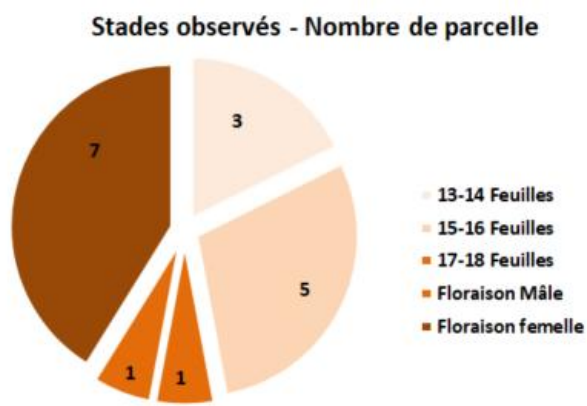
JEUDI 10	VENDREDI 11	SAMEDI 12	DIMANCHE 13	LUNDI 14	MARDI 15	MERCREDI 16
						
10° / 25°	11° / 26°	12° / 26°	14° / 29°	15° / 30°	17° / 27°	15° / 26°
▲ 10 km/h	▲ 15 km/h	▲ 10 km/h	▲ 15 km/h	► 15 km/h 40 km/h	► 20 km/h 45 km/h	◀ 10 km/h 40 km/h

(Source : Météo France, 17/06/2025 à 15h07. Retrouvez les données météo actualisées [ici](#))



1 Stades phénologiques

17 parcelles ont fait l'objet d'observations cette semaine, couvrant une grande partie du territoire alsacien. La moitié du réseau a atteint la floraison.



Attention ! Échelle communément utilisée par ARVALIS : le stade foliaire est déterminé par le comptage de toutes les feuilles visibles. Toute feuille ou portion de limbe que l'on aperçoit lorsque l'on place les yeux à la hauteur du cornet et que l'on regarde horizontalement doit être compté.

Concordance des stades avec l'échelle BBCH : 13-14 feuilles (BBCH 22-23), 15-16 feuilles (BBCH 24-25), 17-18 feuilles (BBCH 26-27), floraison mâle (BBCH 50), floraison femelle.

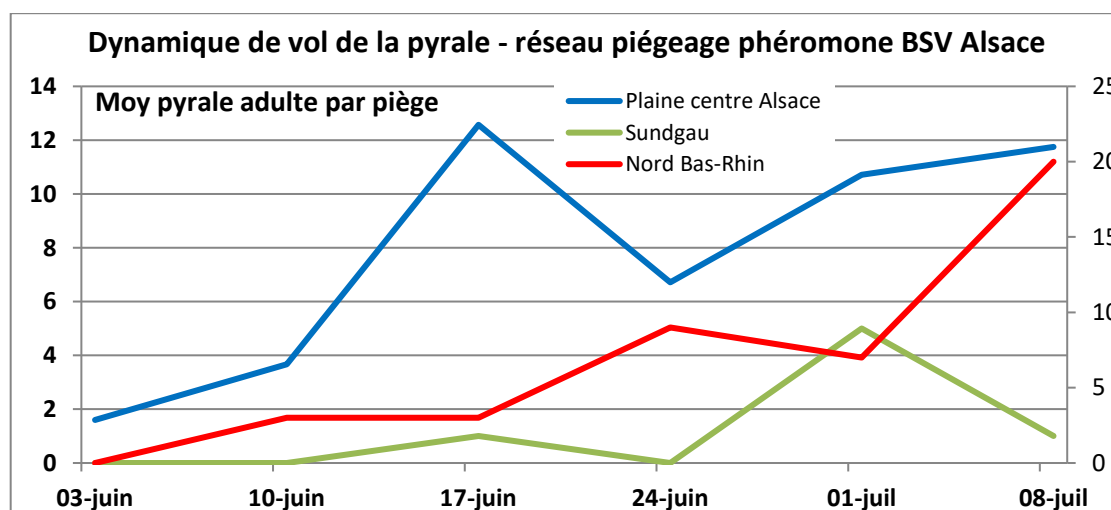
2 Pyrales

a. Observations

Le vol de la monovoltine a sûrement eu lieu au cours de la semaine dernière :

- Les captures ont été importantes en plaine d'Alsace et ont significativement augmentées sur le secteur du nord du Bas-rhin (Kochersberg Alsace bossue...).
- Les captures restent faibles dans le Sundgau.

Des pontes sont observées cette semaine sur le site de Reitwiller. Des dégâts larvaires ponctuels ont été vus sur les sites de Dessenheim et d'Algolsheim.

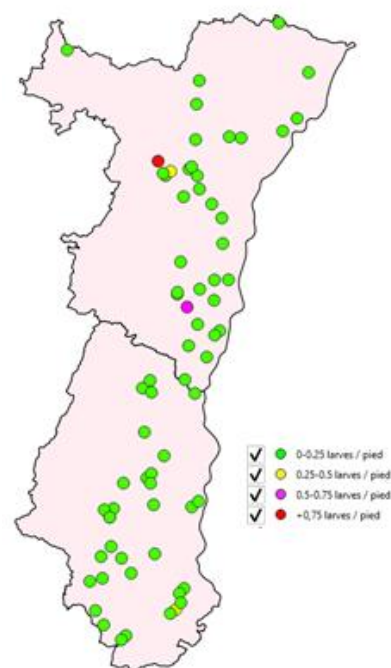


b. Seuil indicatif de risque

Il n'existe pas de seuil indicatif de risque à priori pour ce ravageur.

c. Analyse de risque

Il n'existe pas de seuil indicatif de risque à partir des observations actuelles pour la lutte contre la pyrale. L'analyse du risque se base sur l'infestation larvaire à l'automne précédent, source des populations de l'année en cours. L'hiver chaud et humide de cette année n'est pas favorable à la survie larvaire. Le risque est donc plutôt faible pour l'instant, il sera à réévaluer en fonction des conditions climatique lors de la ponte.



d. Gestion alternative du risque

Il existe des solutions de biocontrôle pour protéger les maïs contre la pyrale. La liste est disponible sur ce lien : [Liste des produits de biocontrôle | Ecophytopic.](#)



Les trichogrammes (*Trichogramma brassicae*) peuvent être utilisés pour protéger les parcelles de maïs.

Ces petits hyménoptères spécifiques de la pyrale déposent leurs œufs dans ceux du ravageur. Les larves qui se développent se nourrissent des œufs de pyrale, détruisant ainsi les populations de ravageurs. La pose des trichogrammes devrait s'effectuer cette semaine pour les secteurs précoces.

Il existe un risque de résistance des pyréthrinoïdes (u-N2) sur pyrale du maïs. Toutes les matières actives de la famille des pyréthrinoïdes sont concernées par cette résistance.

Des méthodes alternatives existent également, pour plus d'informations, consulter la fiche [pyrale du maïs](#).

3 Chrysomèles des racines du maïs

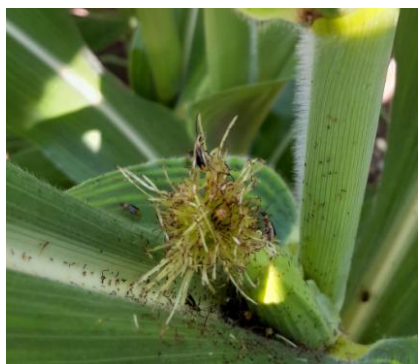
a. Observations

Le vol a déjà bien commencé dans les secteurs précoces en Hardt et sud du Bas Rhin depuis la fin du mois de juin. Les premiers résultats de piégeage (46 sites) montrent de très importantes captures dans la plaine irriguée.

De nombreux adultes sont visibles dans les maïs essentiellement en plaine de la Hardt et le sud du Bas-Rhin. Des premiers dégâts de verse sont observés sur des parcelles en monocultures. Nous voyons aussi des attaques sur feuilles et sur soie dans les parcelles les plus infestées.



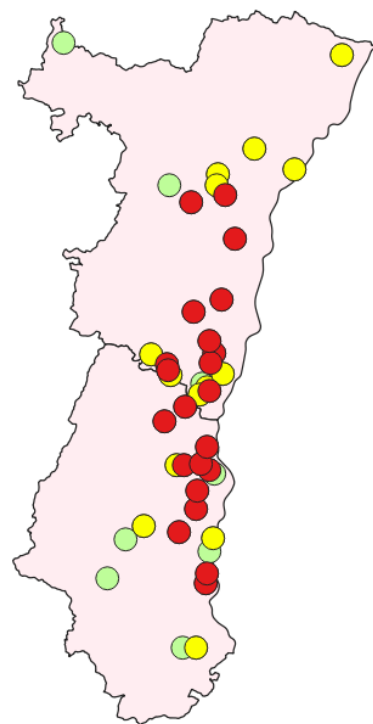
Verse précoce - Wolfgantzen



Dégât sur soie - Appenwihr



Dégât sur feuille



En vert : 0 à 10 Chrysomèles
En jaune : 10 à 100 de chrysomèles
En rouge : + de 100 chrysomèles

b. Seuil indicatif de risque

Il n'y a pas de seuil indicatif de risque.

c. Analyse de risque

Il est recommandé de poser des pièges chromatiques dans les parcelles concernées pour évaluer le taux de présence et décider des actions à mettre en œuvre pour la campagne 2025.

Les pièges chromatiques sont à poser en début de vol et suivis pendant une période de 6 semaines.

d. Gestion alternative du risque

En présence de larves de chrysomèles des racines du maïs, la rotation de culture est recommandée.

Ce bulletin est produit à partir d'observations ponctuelles réalisées sur un réseau de parcelles. S'il donne une tendance de la situation sanitaire régionale, celle-ci ne peut pas être transposée telle quelle à chacune des parcelles.

Observations : AGRO 67, Arvalis - Institut du Végétal, CAC – Ampélys, Chambre d'Agriculture d'Alsace, Le Comptoir Agricole, CRISTAL UNION, Gustave MULLER, ETS ARMBRUSTER, ETS LIENHART, WALCH.

Rédaction : Arvalis Institut du Végétal, Chambre d'Agriculture d'Alsace, Cristal Union et Terres Inovia.

Bulletin édité sous la responsabilité de la Chambre Régionale d'Agriculture Grand Est.

Dans une démarche d'amélioration continue de qualité de la surveillance biologique du territoire, la DRAAF assure un contrôle de second niveau sur l'ensemble du processus d'élaboration des BSV.

Coordination et renseignements : Joliane BRAILLARD - joliane.brillard@grandest.chambagri.fr



Scarabée japonais : Première détection en Alsace

Ce ravageur appelé scarabée japonais ou hanneton japonais **a été détecté début juillet dans deux pièges** : l'un à la gare de Mulhouse et l'autre à Saint-Hippolyte dans le Haut-Rhin à proximité de l'aire d'autoroute du Haut-Koenigsbourg. Il s'agit d'une première détection en France pour ce parasite qui est classé par la réglementation européenne comme « **organisme de quarantaine prioritaire** ».

Une surveillance renforcée par piégeage et examens visuels est d'ores et déjà mise en place dans les deux secteurs de capture afin de vérifier l'absence d'autres spécimens.

On l'appelle l'autostoppeur car il se déplace sur de longues distances par les transports et menace ainsi les cultures de la région Grand Est. En effet, il peut se développer sur plusieurs centaines d'hôtes dont les surfaces herbagères, le **maïs**, le soja, la **vigne**, le houblon, les arbres fruitiers, les cultures légumières, la luzerne, les rosiers ...



Hanneton japonais (*Popillia japonica*) adulte

Des **affiches et dépliants** sont accessibles [sur le site internet de la DRAAF](#) Grand Est pour faciliter la **reconnaissance** de ce coléoptère.

La surveillance de ce ravageur émergent repose sur la vigilance de chacun. Toute personne pensant être en présence d'un scarabée japonais doit le signaler au service régional de l'alimentation (DRAAF Grand Est) à l'adresse suivante, en spécifiant comme sujet « signalement popillia » et si possible accompagné de photos :

santedesvegetaux.draaf-grand-est@agriculture.gouv.fr