

Sommaire

Données météo P2

Colza P2/P4

Orge P5/P7

Blé P8/P10

Annexes P11

	Indicateur de risque	L'essentiel
Colza : Les colzas sont majoritairement au stade « G2: les dix premières siliques font entre 2 et 4 cm ». C'est encore la pleine floraison. Protéger les abeilles.		
Charançon des siliques		Nouvelle baisse de la présence du charançon des siliques dans les parcelles.
Puceron cendré		Peu de colonies observées. Pensez à observer la présence d'auxiliaires.
Blé : Majoritairement au stade 2 noeuds.		
Rouille jaune		La rouille jaune commence à être observée et toutes les parcelles ont dépassé le stade 2 noeuds. Il faut aller observer.
Rouille brune		La rouille brune n'est toujours pas observée dans le réseau BSV.
Septoriose Variétés sensibles au stade DFE		Les symptômes ont augmenté et notamment sur les parcelles au stade DFE. Surveillez l'évolution de la maladie, notamment les variétés sensibles.
Oïdium		L'oïdium est très peu observée et seulement sur les F3. Ce qui est sans incidence.
Orge : Majoritairement au stade dernière feuille ligulée.		
Rhynchosporiose Variétés sensibles		La rhynchosporiose reste peu observée pour le moment. Attention aux variétés sensibles.
Helminthosporiose Variétés sensibles		Légère hausse des symptômes. Attention aux variétés sensibles. Ne pas confondre avec la réaction d'hypersensibilité à l'oïdium.
Rouille naine		La rouille naine reste peu observée pour le moment.

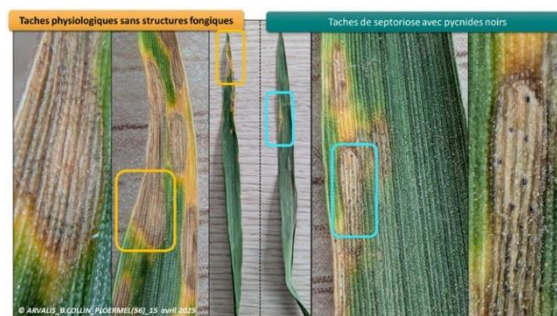
Légende :

Risque global très faible
 Prophylaxie
 Résistance
 Risque global très fort
 Biocontrôle

LES ACTUALITES DU MOMENT

ACTUS TECHNIQUES : Céréales : différencier taches physiologiques et maladies.

Des marquages sont actuellement observés sur les feuilles de céréales, phénomène assez courant en Bretagne en cette saison, en lien avec les amplitudes thermiques de fin mars / mi-avril. Des taches physiologiques à bien distinguer des symptômes de maladies. [Pour plus d'informations, consultez l'article d'Arvalis en cliquant ici.](#)



ACTU REGLEMENTAIRE :

Le réseau R4P réalisée conjointement par l'INRAE et l'ANSES tient à jour une liste des problèmes de résistances aux produits phytosanitaires. Plus d'informations sur le site internet : [r4p-inra -cliquez ici.](#)

Données météo

[Retour sommaire](#)



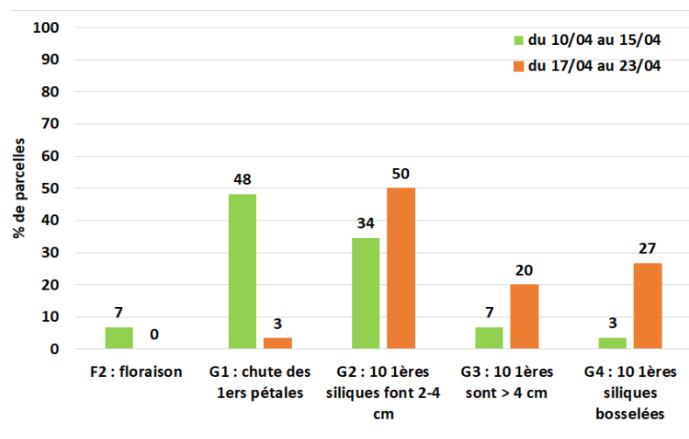
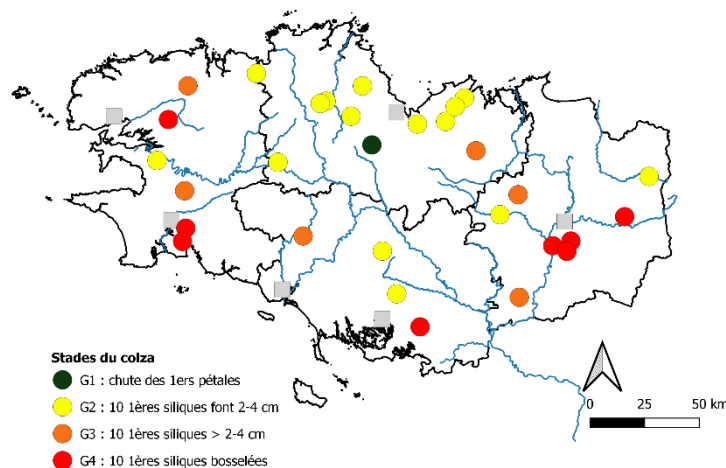
Stations météo		Températures moyennes en °C mars (Normales)	Températures moyennes en °C 1-23 avril (Normales)	Précipitations Cumul en mm mars (Normales)	Précipitations Cumul en mm 1-23 avril (Normales)
Ille-et-Vilaine	Rennes	9.1 (8.8)	12.5 (11)	19.7 (48.9)	28.4 (51.2)
	Miniac-Morvan	8.8 (8.8)	11.7 (11)	33.6 (48.9)	26.4 (51.2)
	Langon	9.6 (8.8)	12.7 (11)	12.4 (48.9)	30.2 (51.2)
Finistère	Brest	9.4 (8.9)	11.7 (10.1)	23.9 (82.2)	81.9 (91.8)
	St Pol-de-Léon	9.7 (8.9)	11.4 (10.1)	18 (82.2)	75 (91.8)
	Quimper	9.5 (8.9)	12.4 (10.1)	30.9 (82.2)	85.8 (91.8)
Morbihan	St-Avé	9.9 (8.8)	13.1 (10.7)	15.8 (66.2)	44 (67.5)
	Pontivy	9.2 (8.8)	12.4 (10.7)	21.4 (66.2)	49.8 (67.5)
	Taupont	9.6 (8.8)	12.9 (10.7)	22.6 (66.2)	29.4 (67.5)
Côtes-d'Armor	St Brieuc	8.5 (8.0)	10.9 (9.8)	26.5 (53.3)	17.6 (59.7)
	Louargat	8.4 (8.0)	11.3 (9.8)	23.6 (53.3)	25.8 (59.7)
	St Glen	8.2 (8.0)	11 (9.8)	27.6 (53.3)	34.2 (59.7)

Données météo, du 1^{er} mars au 23 avril 2025 : source MétéoData. Normales de saison : Source MétéoFrance.

Colza

Stades

30 parcelles ont été suivies entre le 17 avril et le 23 avril 2025 (semaine 17).



Carte 1 : répartition géographique des stades du colza observés pour la semaine .

Graphique 1: stades des parcelles de colza du réseau.

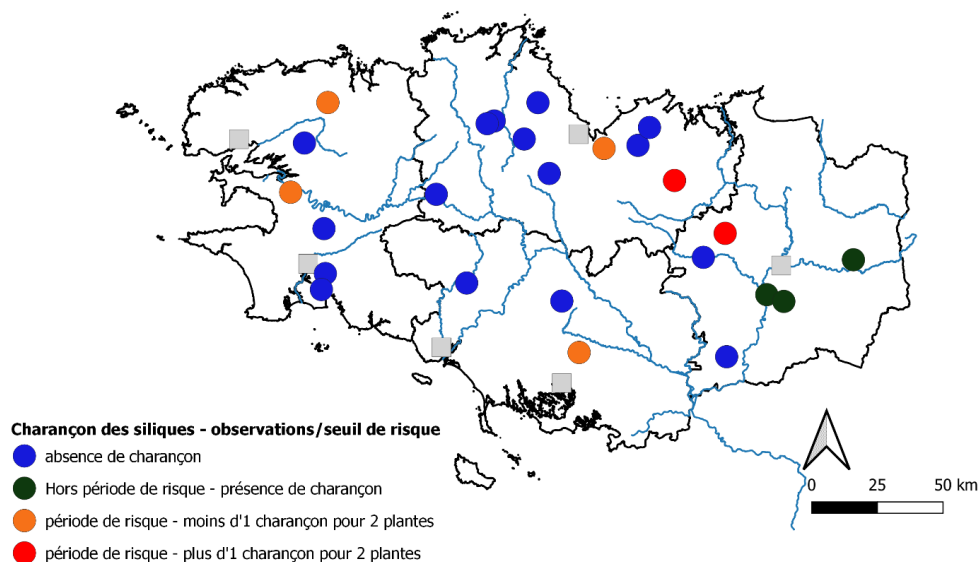
Les colzas sont majoritairement au stade « G2 : les dix premières siliques font entre 2 et 4 cm ». Les plus en avance sont au stade « G4 : les 10 premières siliques sont bosselées ». A ces stades le colza est toujours en floraison. Pensez aux abeilles.



Charançon des siliques (*Ceutorhynchus obstrictus*)

• Observations issues des parcelles du réseau

Période de suivi	Nb parcelles suivies	Nb pièges avec Ch. des siliques.	Nb parcelles dans la période de risque (stade G2) et infestées	Nb moyen de charançon/plante—stade G2
17/04-23/04	26	5	9	0.6
10/04-15/04	24	17	7	0.6



Carte 2 : répartition géographique des observations du charançon des siliques faites entre le 17/04 et 23/04/2025.

• Analyse de risque et prévisions

La présence du charançon des siliques est en baisse cette semaine, suite à des conditions climatiques assez défavorables. La météo des prochains jours restera moyennement favorable au ravageur. Pour les parcelles déjà infestées, pensez à les vérifier.

Risque global :  faible.

• Gestion du risque

La gestion du risque du charançon passe par son observation dans la parcelle.

A partir du stade G2 « formation des 1ères siliques ».

Le seuil d'intervention est de 1 charançon pour 2 plantes à l'intérieur de la parcelle.

Le vol du charançon des siliques s'opère lorsque les températures sont > 15°C.



Si l'arrivée du charançon est significative en bordure de parcelle, sa gestion peut être faite uniquement en bordure sans avoir à intervenir à l'intérieur de la parcelle

• Informations sur le ravageur

Plus de détails dans [le BSV n°9 du 8 avril 2025](#) et sur le site de Terres-Inovia : [Charançon des siliques cliquez-ici](#)



Puceron cendré (*Brevicoryne brassicae*)

- **Observations issues des parcelles du réseau**

Des colonies ont été observées dans 3 parcelles sur un total de 25 parcelles suivies pour ce ravageur. Les parcelles infestées sont réparties sur la région. Aucune situation à risque n'a été recensée.

- **Analyse de risque et prévisions**

Les premières colonies sont observées mais sans dépassement de seuil. Les conditions climatiques sont moyennement favorables au ravageur.

Risque global :  **faible.**

- **Gestion du risque**

La gestion du risque puceron passe par l'observation du puceron dans la parcelle mais également par l'observation d'auxiliaires.

Le seuil d'intervention est de 2 colonies par mètre carré.



Des auxiliaires prédateurs de pucerons (syrphes, etc....) sont régulièrement présents dans les parcelles et limitent le développement des colonies.

Il est important de laisser le temps aux auxiliaires de s'installer avant d'envisager une intervention.

Pour plus d'informations sur les auxiliaires, consultez le site de la chambre d'agriculture de Bretagne : [les auxiliaires - cliquez ici](#)

- **Informations sur le ravageur**

Plus de détails dans [le BSV n°9 du 8 avril 2025](#) et sur le site de Terres-Inovia : [Charançon des siliques cliquez-ici](#)

Autres signalements :

- **Cylindrosporiose** : la maladie a été observée dans 5 parcelles situées dans le Finistère (2), le Morbihan (2) et les Côtes-d'Armor (2). Les symptômes vont de 5% à 20% des plants sont touchés.
- **Mycosphaerella sur siliques** : il a été observé dans 2 parcelles situées dans le Finistère et le Morbihan. Les symptômes vont de 5% à 30% de siliques touchées. Pour cette dernière situation, la prudence est de mise.
- **Pseudocercospora** : il a été observé dans 4 parcelles situées dans le Morbihan (1), le Finistère (1) et les Côtes-d'Armor (2). Les symptômes vont de 5% à 15% de feuilles touchées.



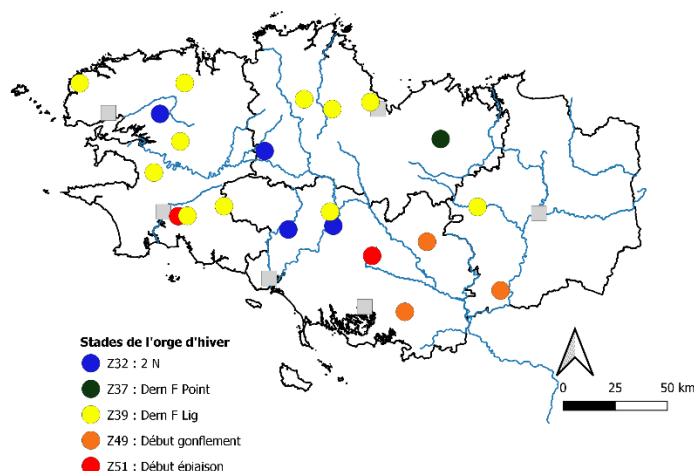
Phoma, mycosphaerella, cylindrosporiose, pseudocercosporiose, alternaria. Ne les confondez plus !
Plus de détails dans [le BSV n° 3 du 25 février 2025](#)

L'observation de ces maladies est à faire sur les feuilles du tiers supérieur du colza. Jamais sur les feuilles sénescentes. ([Source terres inovia : Diagnostiquer les maladies foliaires sur colza -cliquez ici](#)).

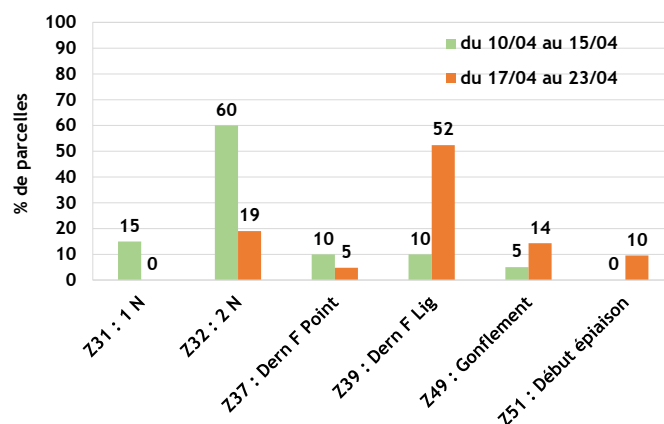


Orge d'hiver

Stades



Carte 4 : répartition géographique des stades de l'orge d'hiver observés pour la semaine .



Graphique 4 : stades des parcelles d'orge d'hiver du réseau

21 parcelles d'orge d'hiver ont été observées entre le 17 avril et le 23 avril 2025 (semaine 17). Les parcelles sont majoritairement au stade dernière feuille ligulée.

Rhynchosporiose (*Rhynchosporium commune*)

Observations issues des parcelles du réseau

Période de suivi	Nb parcelles suivies	Nb parcelles infectées	Nb parcelles seuil de risque	Infestation Moyenne
17/04-23/04	20	6	0	6.9%
10/04-15/04	13	7	1	7.8%

Aucune situation n'a dépassé le seuil de risque. La majorité des symptômes observés sont sur les F3.

Analyse de risque et prévisions

La rhynchosporiose reste peu observée pour le moment. Les conditions climatiques restent cependant assez favorables à la maladie.

Risque sur variétés sensibles : **moyen.** **Risque sur variétés résistantes :** **faible.**

Gestion du risque

Période de suivi et seuil indicatif de risque : A partir du stade 1 nœud.

Observer les 3 feuilles supérieures bien étalées (= 60 feuilles) :

- Variétés sensibles (≤ 5) : si plus de 10% des feuilles atteintes
- Variétés moyennement ou peu sensibles (≥ 6) : si plus de 25% des feuilles atteintes



La lutte contre cette maladie est essentiellement variétale. Pour vérifier la note CTPS de votre variété : [tableau des sensibilités variétales en annexe](#) ou [consultez les fiches variétés blé tendre sur le site d'Arvalis-cliquez ici.](#)

Informations sur la maladie

Plus de détails dans [le BSV n°9 du 8 avril 2025](#) ou sur sa fiche maladie sur le site d'Arvalis. [Fiche maladie de l'orge](#)



Rouille naine (*Puccinia hordei*)

• Observations issues des parcelles du réseau

Période de suivi	Nb parcelles suivies	Nb parcelles infectées	Nb parcelles seuil de risque	Infestation Moyenne
17/04-23/04	19	2	1	35%
10/04-15/04	14	2	0	15%

La parcelle dépassant le seuil de risque est de variété résistante Memento, 65% des F2 et 85% des F3 présentent des pustules. Elle est située dans le Finistère.

• Analyse de risque et prévisions

La rouille naine reste peu observée pour le moment.

Risque sur variétés sensibles :  faible. Risque sur variétés résistantes :  faible.

• Gestion du risque

Période de suivi et seuil indicatif de risque : A partir du stade 1 nœud.

Observer les 3 feuilles supérieures bien étalées (= 60 feuilles) :

- Variétés sensibles (≤ 5) : si plus de 10% des feuilles atteintes
- Variétés moyennement ou peu sensibles (> 4) : si plus de 50% des feuilles atteintes



La lutte contre cette maladie est essentiellement variétale. Pour vérifier la note CTPS de votre variété : [tableau des sensibilités variétales en annexe](#) ou [consultez les fiches variétés blé tendre sur le site d'Arvalis—cliquez ici.](#)

• Informations sur la maladie

Plus de détails dans [le BSV n° 9 du 8 avril 2025](#) ou sur sa fiche maladie sur le site d'Arvalis. [Fiche maladie de l'orge](#)



Helminthosporiose (*Drechslera teres*)

Observations issues des parcelles du réseau

Période de suivi	Nb parcelles suivies	Nb parcelles infectées	Nb parcelles seuil de risque	Infestation Moyenne
17/04-23/04	20	11	1	16%
10/04-15/04	13	6	0	12%

La parcelle dépassant le seuil de risque est de variété résistante Eternel. Elle a 40% de feuilles touchées et les symptômes sont présents sur les F2 et les F3. Elle est située dans le Finistère.

Analyse de risque et prévisions

Légère hausse des symptômes. Les conditions climatiques restent assez favorables à la maladie. Surveillez les variétés sensibles.

Risque sur variétés sensibles :  moyen. Risque sur variétés résistantes :  faible.

Gestion du risque

Période de suivi et seuil indicatif de risque : A partir du stade 1 nœud.

Observer les 3 feuilles supérieures bien étalées (= 60 feuilles) :

- Variétés sensibles (≤ 5) : si plus de 10% des feuilles atteintes
- Variétés moyennement ou peu sensibles (≥ 6) : si plus de 25% des feuilles atteintes



lutte contre cette maladie est essentiellement variétale. Pour vérifier la note CTPS de votre variété : [tableau des sensibilités variétales en annexe](#) ou [consultez les fiches variétés blé tendre sur le site d'Arvalis-cliquez ici.](#)

Informations sur la maladie

Plus de détails dans [le BSV n° 9 du 8 avril 2025](#) ou sur sa fiche maladie sur le site d'Arvalis. [Fiche maladie de l'orge](#)

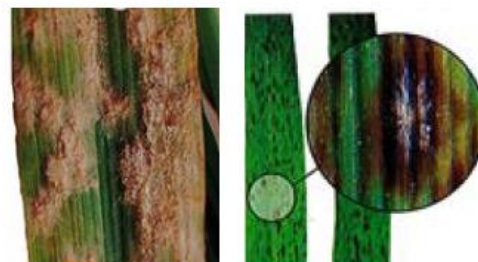
Autres signalements :

Oïdium : 5 des 19 parcelles observées présentent de l'oïdium. 2 situations ont plus de 30% de feuilles touchées et présentent des symptômes sur les F2. Une parcelle, située dans le Morbihan avec la variété sensible KWS INNOVATRICE, a plus de 50% de feuilles touchées dont 10% des F1.

Plus de détails sur le pathogène, consultez sa fiche sur le site d'Arvalis. [Fiche maladie oïdium](#)

En ce moment, il peut être observé des symptômes particuliers dans les parcelles touchées par l'oïdium. Les taches sont brunes sans chlorose avec, non systématiquement, le mycélium d'oïdium en forme d'étoile. Il s'agit en fait d'une réaction d'hypersensibilité à l'oïdium.

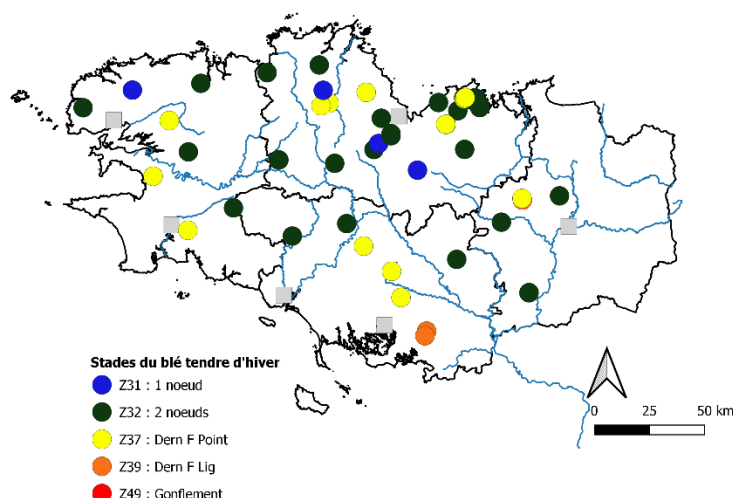
A ne pas confondre avec l'helminthosporiose.



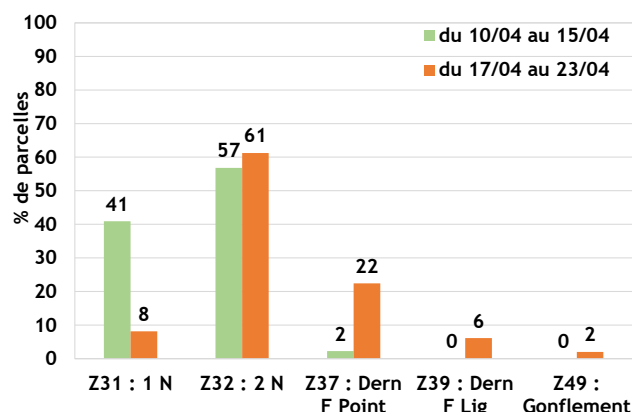


Blé tendre d'hiver

Stades



Carte 3 : répartition géographique des stades du blé tendre d'hiver observés pour la semaine .



Graphique 3 : stades des parcelles de blé tendre d'hiver

49 parcelles de blé tendre d'hiver ont été observées entre le 17 et 23 avril 2025 (semaine 17). Les parcelles sont majoritairement au stade 2 noeuds.

La rouille jaune (*Puccinia striiformis*)

• Observations issues des parcelles du réseau

Sur les 47 parcelles suivies pour la rouille jaune, 5 présentent des pustules. Toutes les parcelles avec des symptômes ont atteint ou dépassé le stade 2 noeuds. En moyenne 10% des F3 et des F2 sont touchées. Les variétés touchées sont Jeriko, Celibrity et Intensity.

• Analyse de risque et prévisions

La rouille commence à être observée dans les parcelles du réseau et toutes les parcelles ont dépassé le stade 2 noeuds. Les conditions climatiques à venir resteront favorables. Il faut surveiller ses parcelles.

Risque global :  **moyen.**

• Gestion du risque

Période de suivi et seuil indicatif de risque : variété sensible et résistante.

Variétés sensibles et moyennement sensibles (note CTPS \leq 6).

- Seuil de risque atteint dès la présence des premières pustules dans la parcelle.

Variétés résistantes (note CTPS $>$ 6)

- Après 2 noeuds : Seuil de risque atteint dès la présence des premières pustules dans la parcelle.



Pour évaluer votre risque, vous pouvez utiliser le baromètre maladie d'Arvalis. Pour y accéder, il vous suffit de cliquer sur l'icône ci-dessous.



La lutte contre cette maladie est essentiellement variétale. Pour vérifier la note CTPS de votre variété : [tableau des sensibilités variétales en annexe](#) ou [consultez les fiches variétés blé tendre sur le site d'Arvalis—cliquez ici.](#)

• Informations sur la maladie

Plus de détails sur le pathogène, consultez [le BSV n°9 du 8 avril 2025](#) ou sa fiche sur le site d'Arvalis. [Fiche accident rouille jaune](#)



La septoriose (*Zymoseptoria tritici*)

• Observations issues des parcelles du réseau

Période de suivi	Nb parcelles suivies	Parcelles stade 2 noeuds			Parcelles stade dernière feuille pointante		
		Nb parcelles infestées sur F2	Nb parcelles seuil de risque	Infestation moyenne F2 (%)	Nb parcelles infestées sur F3	Nb parcelles seuil de risque	Infestation moyenne F3 (%)
17/04-23/04	48	8	0	20%	15	5	40%
10/04-15/04	42	4	1	20%	0	0	0%

Pour les parcelles encore au stade 2 noeuds, aucune situation n'a dépassé le seuil de risque mais des symptômes sont observés sur les F2 dans plusieurs parcelles.

Pour les parcelles au stade DFE qui ont dépassé le seuil de risque :

- Variétés sensibles : 2 parcelles avec les variétés Célébrity (100% F3 touchées) et KWS ULTIM (70% des F3).
- Variétés résistantes : 2 parcelles avec les variétés Chevignon (70% F3) et Balzac (100% F3 et 20% F2)
- Variétés non précisées : 1 parcelle avec 70% des F3 sont touchées.

• Analyse de risque et prévisions

On observe une hausse des symptômes assez importante et qui est concomitante avec l'arrivée progressive du stade dernière feuille étalée. Les conditions météo des prochains jours seront favorables à de nouvelles contaminations et à l'apparition des symptômes. Il faut observer ces parcelles.

Risque variétés sensibles à moyennement sensibles et au stade DFE :  **moyen.**

Autres situations :  **faible à moyen.**

• Gestion du risque

Période de suivi et seuil indicatif de risque :

Le risque est nul avant le stade 2 noeuds. Les observations sont à débiter uniquement à partir de ce stade.

Pour les variétés sensibles (notes CTPS ≤ 5) : si plus de 20% des F2 du moment présentent des taches de septoriose. Au stade dernière feuille pointante, si plus de 20 des F3 du moment présentent des symptômes.

Pour les variétés peu sensibles à résistantes (notes CTPS ≥ 6) : si plus de 50% des F2 du moment présentent des taches de septoriose. Au stade dernière feuille pointante, si plus de 50 des F3 du moment présentent des symptômes.



La lutte contre cette maladie est essentiellement variétale. Pour vérifier la note CTPS de votre variété : [tableau des sensibilités variétales en annexe](#) ou [consultez les fiches variétés blé tendre sur le site d'Arvalis—cliquez ici.](#)



Des produits de biocontrôles existent : à base de soufre (Héliosoufre, Thiovit, Microthiol, Faeton, Flosul, Actiol...). Liste non exhaustive, renseignez-vous sur les efficacités auprès de vos techniciens.



Informations sur la maladie

Plus de détails sur le pathogène, consultez [le BSV n° 9 du 8 avril 2025](#) ou sa fiche sur le site d'Arvalis. [Fiche accident septoriose](#)





La rouille brune (*Puccinia recondita*)

- **Observations issues des parcelles du réseau**

La rouille brune n'a pas été observée dans les parcelles du réseau BSV.

- **Analyse de risque et prévisions**

La rouille brune n'a pas été observée cette semaine dans le réseau BSV.

Risque sur variétés sensibles :  **faible.** **Risque sur variétés résistantes :**  **faible.**

- **Gestion du risque**

Période de suivi et seuil indicatif de risque : A partir du stade 2 nœuds.

Le seuil indicatif de risque est atteint dès l'apparition des pustules sur l'une des 3 feuilles supérieures.



La lutte contre cette maladie est essentiellement variétale. Pour vérifier la note CTPS de votre variété : [tableau des sensibilités variétales en annexe](#) ou [consultez les fiches variétés blé tendre sur le site d'Arvalis—cliquez ici.](#)

- **Informations sur la maladie**

Plus de détails sur le pathogène, consultez [le BSV n°9 du 8 avril 2025](#) ou sa fiche sur le site d'Arvalis. [Fiche accident rouille brune](#)

L'oïdium (*Blumeria graminis*)

- **Observations issues des parcelles du réseau**

Sur les 48 parcelles suivies cette semaine, 7 présentent des symptômes. L'oïdium est uniquement observée sur les F3, ce qui est sans incidence.

- **Analyse de risque et prévisions**

L'oïdium est peu observée et elle l'est uniquement sur les F3. Ce qui est sans incidence.

Risque sur variétés sensibles :  **faible.** **Risque sur variétés résistantes :**  **faible.**

- **Gestion du risque**

Période de suivi et seuil indicatif de risque : A partir du stade épi 1 cm. Plus de détails consultez [le BSV n°9 du 8 avril 2025](#)

- **Informations sur la maladie**

Plus de détails sur le pathogène, consultez [le BSV n°9 du 8 avril 2025](#) ou consultez sa fiche sur le site d'Arvalis. [Fiche accident oïdium](#)

Autres observations

Du rhizoctone a été observé sur trois parcelles situées en Ile-et-Vilaine et dans le Finistère. Les symptômes vont de 5% à 15% de plants infestés.

Du piétin verse a été observé dans trois parcelles situées en Ile-et-Vilaine et dans le Finistère. Les symptômes vont de 2% à 5% de plants touchés.

Annexes

[Retour
sommaire](#)


Tableaux des sensibilités variétales pour le blé tendre d'hiver et l'orge d'hiver

Caractéristiques des variétés de blé tendre d'hiver							
Variété	Verse	Résistances aux maladies					
		Piétin verse	Oïdium	Rouille jaune	Rouille brune	Septoriose tritici	Fusarioses sur épis
ACADEMY	7	3	6	7	5	6,5	5
BACHELOR	6	7	6	7	7	6,5	5
BALZAC	5,5	2	8	7	7	7	5,5
CAMPESINO	6	6	6	3	8	6,5	5
CELEBRITY	6,5	2	8	6	4	5	4
CHEVIGNON	6	3	6	7	6	6,5	5
COMPLICE	5	3	6	5	5	5,5	3,5
FABULOR	5,5	5	5	6	6	7,5	5,5
GARFIELD	6	3	7	6	7	7	5,5
GERRY	6,5	6	4	5	4	6	4,5
GODZILLA	4,5	5	5	7	7	7,5	5,5
GRAVELINE	6	6	8	8	7	7	4,5
INTENSITY	6,5	6	6	8	5	6,5	5,5
JERIKO	6,5	3	7	7	7	7	6,5
JUNIOR	6,5	7	7	7	6	7	5
KINGKONG	5,5	3	9	7	5	6,5	5,5
KWS ASTRUM	6,5	4	8	8	6	7	5
KWS ERRUPTIUM	6	3	7	8	6	7	5,5
KWS ETOILE	6,5	6	8	7	4	6	5
KWS EXTASE	7	3	7	7	6	6,5	4
KWS PERCEPTIUM	5,5	2	8	7	6	6,5	6
KWS SPHERE	5,5	6	4	7	6	6,5	5,5
LG ABSALON	5,5	6	8	6	7	7,5	5
LG AUDACE	5,5	6	7	6	5	6	4,5
OLAF	6	2	5	7	6	7	5,5
PONDOR	6,5	5	5	7	4	6,5	5,5
PRESTANCE	5	6	5	5	6	6,5	4,5
RGT FARMEO	5,5	3	7	6	8	7	5
RGT INDEKO	5,5	3	8	7	8	7,5	5,5
RGT PACTEO	5,5	2	5	7	5	6,5	5
RGT PROPULSO	5,5	3	6	8	8	5,5	5
RUBISKO	6,5	2	6	6	7	5	5
SHREK	6,5	3	5	8	6	8	4,5
SU ADDICTION	7	3	7	7	3	6,5	4,5
SU HYLORD	3,5	5	6	7	3	7	5
SU HYREAL	5	6	5	5	5	7	5,5
SU SAUVIGNON	5,5	7	7	6	5	6,5	4
SY ADMIRATION	5	6	4	7	5	5	6,5
SY TRANSITION	6,5	4	7	8	6	6,5	6
THERMDOR	6	6	6	7	4	7,5	5
WINNER	6	3	5	7	7	5,5	4,5

Caractéristiques des variétés d'orge d'hiver 2 rangs et escurgeon							
Variété	Verse	Résistances aux maladies					
		Oïdium *	Rhynchosporiose	Helminthosporiose	Rouille naine *	Ramulariose	Nuisibilité globale maladies (*)
ORGE 6 RANGS							
ALIENOR	5,5	5	(6)	6	7		7
CARROUSEL	5	6	5	6	6	6	6
DEMENTIEL	5,5	6	6	6	6	5	5
ETERNEL	6	6	6	6	5	6	6
FASCINATION	5,5	7	5	6	5	(6)	6
INTEGRAL	6,5	4	6	6	6	6	5
KWS FARO	6	6	5	6	3	5	4
KWS INNOVATRIS	5,5	5	(6)	6	6		6
KWS JAGUAR	5	5	6	6	5	7	5
KWS JOYAU	6	4	6	7	5	7	6
LG ZEBRA	6	8	5	5	6	5	6
LG ZEBULON	6	7	5	6	7	7	6
LG ZORICA	6	6	5	6	6	(6)	6
SY COLYSEOO (h)	5,5	6	(6)	7	6		6
SY DAKOOTA (h)	6	6	6	6	(5)	6	6
SY LOONA (h)	5,5	7	7	6	7	6	6
SY SCOOP (h)	5,5	7	7	7	7	7	6
ORGE 2 RANGS							
Amandine	6	6	7	6	6	5	6
Comtesse	6	7	7	6	6	5	7
Idilic	4,5	6	6	6	6	5	6
KWS Mattis	6,5	6	(5)	6	5		5
KWS Ovnis	6,5	6	7	7	6	(6)	6
LG Caiman	5,5	8	4	6	6	5	5
LG Casting	5,5	7	5	6	6	5	6
Majuscule	5	4	5	7	6	(6)	5
Memento	5,5	5	7	6	7	5	6
Noblesse	6,5	8	(6)	6	5	6	6
Organa	5	6	(7)	6	6		6

Résistance aux accidents et aux maladies

- 1- Très sensible
- 2 - Sensible
- 3 - Sensible à assez sensible
- 4 - Assez sensible
- 5 - Assez sensible à peu sensible
- 6 - Peu sensible
- 7 - Assez résistant
- 8 - Assez résistant à résistant
- 9 - Résistant

Source : essais pluriannuels de post-inscription (Arvalis et partenaires) et d'inscription (CTPS/GEVES)

PROCHAIN BSV : MARDI 29 AVRIL 2025

ABONNEMENT BSV

<p>Vous pouvez retrouver l'ensemble des BSV Grandes Cultures sur les sites internet suivants :</p> <p>La FREDON Bretagne : https://fredon-bretagne.com/</p> <p>La Chambre Régionale d'Agriculture de Bretagne : https://bretagne.chambres-agriculture.fr/</p> <p>La DRAAF Bretagne : https://draaf.bretagne.agriculture.gouv.fr/</p>	<p>Pour recevoir gratuitement les BSV : Inscrivez-vous sur le site de la chambre d'agriculture de Bretagne : Formulaire pour envoi de mail</p> <p>Ou contactez par mail l'animateur Grandes Cultures : Mail : Damien.leclercq@fredon-bretagne.com</p>
<p>L'ensemble des observations contenues dans ce bulletin a été réalisées par les partenaires suivants :</p> <p>AGRIAL, ARVALIS, CHAMBRE D'AGRICULTURE DE BRETAGNE, D2N, EAS, EUREDEN, FREDON BRETAGNE, GARUN PAYSANNE, GN SOLUTIONS, HAUTOBOIS, INNOVAL, LE GOUESSANT LYCEE BREHOULOU, TERDICI, TERRES DE L'OUEST,</p>	<p>Direction de Publication Chambre Régionale d'Agriculture de Bretagne ZAC Atalante Champeaux 35 042 RENNES Contact : Claire Ricono Animatrice inter-filières - Tél : 02 97 46 22 41</p> <p>Rédigé par : FREDON Bretagne 5, Rue A. de St Exupéry 35235 THORIGNE FOULLARD Animateur Grandes Cultures—Damien Leclercq Tél : 07 63 57 60 84</p> <p>Comité de Lecture : Arvalis, Chambres d'Agriculture de Bretagne, DRAAF-SRAL, FREDON Bretagne, Terres Inovia</p>

Ce bulletin est produit à partir d'observations ponctuelles. S'il donne une tendance de la situation sanitaire régionale, celle-ci ne peut être transposée telle quelle à la parcelle. La Chambre Régionale d'Agriculture dégage toute responsabilité quant aux décisions prises par les agriculteurs pour la protection de leurs cultures et les invite à prendre ces décisions sur la base d'observations réalisées eux-mêmes dans leurs cultures et/ou sur les préconisations de bulletins techniques.

Action pilotée par le ministère chargé de l'agriculture, de l'environnement et de la santé, avec l'appui financier de l'Office Français de la Biodiversité, par les crédits issus de la redevance pour pollutions diffuses attribués au financement du plan Ecophyto.