

**Sommaire**

[Données météo P2](#)

[Colza](#) [P2/P5](#)

[Orge](#) [P6/P8](#)

[Blé](#) [P9/P12](#)

[Annexes](#) [P13](#)

	Indicateur de risque	L'essentiel
<b>Colza :</b> Les colzas sont majoritairement au stade « G1: chute des premiers pétales ». C'est encore la pleine floraison. Protéger les abeilles.		
<b>Sclérotinia :</b> Bien identifier le stade G1.		
<a href="#">Charançon des siliques</a>		Le ravageur est moins présent que la semaine dernière et les conditions climatiques lui sont défavorables.
<a href="#">Puceron cendré</a>		Les rares premières colonies sont observées. <b>Pensez à observer la présence d'auxiliaires.</b>
<b>Blé :</b> Majoritairement au stade 2 noeuds.		
<a href="#">Rouille jaune</a>		La rouille jaune n'est pas observée dans le réseau BSV. Il faut tout de même surveiller les variétés sensibles, notamment près des côtes.
<a href="#">Rouille brune</a>		La rouille brune n'est pas encore observée dans le réseau BSV.
<a href="#">Septoriose</a>	<b>Variétés sensibles</b> 	<b>La majorité des parcelles ont atteint le stade 2 noeuds.</b> La septoriose est pour le moment peu observée. Pensez tout de même à surveiller les variétés sensibles.
<a href="#">Oïdium</a>		L'oïdium est très peu observée et seulement sur les F3. Ce qui est sans incidence.
<b>Orge :</b> Majoritairement au stade 2 noeuds.		
<a href="#">Rhynchosporiose</a>	<b>Variétés sensibles</b> 	La rhynchosporiose est peu observée pour le moment. Attention aux variétés sensibles.
<a href="#">Helminthosporiose</a>	<b>Variétés sensibles</b> 	L'helminthosporiose reste assez peu observée. Attention aux variétés sensibles. Ne pas confondre avec la réaction d'hypersensibilité à l'oïdium.
<a href="#">Rouille naine</a>		La rouille naine est peu observée pour le moment.

Légende :

	Risque global très faible		Prophylaxie		Résistance
	Risque global très fort		Biocontrôle		

**LES ACTUALITES DU MOMENT**

**ACTU TECHNIQUES :** gestion des résistances aux fongicides sur céréales à paille.

Etat des lieux et recommandations. [Télécharger la note commune INRAE/ANSES/ARVALIS 2023 en cliquant-ici](#)

**ACTU REGLEMENTAIRE :** La floraison démarre et les abeilles butinent. Protégeons-les !!

La réglementation a évolué pour la protection des insectes pollinisateurs.

[Pour plus de détails sur ce changement pour les applications durant la floraison, cliquez-ici](#)

# Données météo

[Retour sommaire](#)



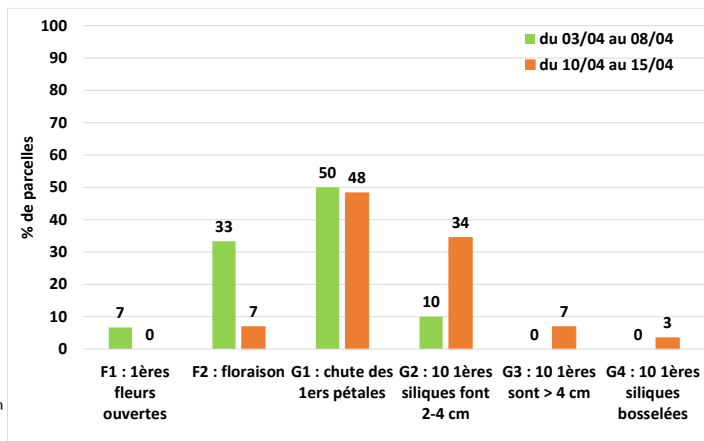
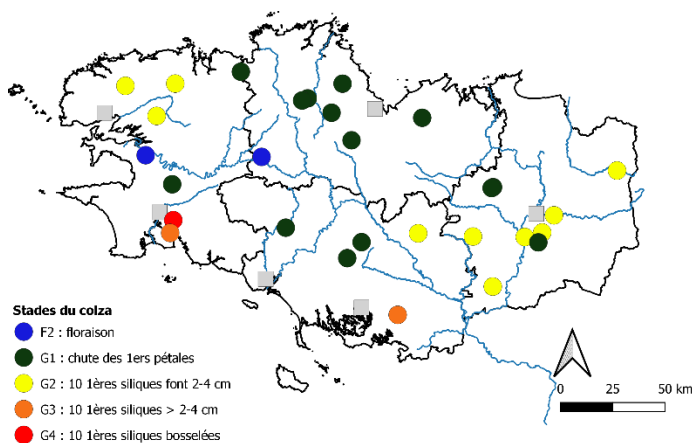
Stations météo		Températures moyennes en °C mars (Normales)	Températures moyennes en °C 1-15 avril (Normales)	Précipitations Cumul en mm mars (Normales)	Précipitations Cumul en mm 1-15 avril (Normales)
Ille-et-Vilaine	Rennes	9.1 (8.8)	13 (11)	19.7 (48.9)	3 (51.2)
	Miniac-Morvan	8.8 (8.8)	11.8 (11)	33.6 (48.9)	5 (51.2)
	Langon	9.6 (8.8)	13.4 (11)	12.4 (48.9)	7.8 (51.2)
Finistère	Brest	9.4 (8.9)	12.2 (10.1)	23.9 (82.2)	36.1 (91.8)
	St Pol-de-Léon	9.7 (8.9)	11.7 (10.1)	0 (82.2)	0 (91.8)
	Quimper	9.5 (8.9)	13.2 (10.1)	30.9 (82.2)	25.2 (91.8)
Morbihan	St-Avé	9.9 (8.8)	13.8 (10.7)	15.8 (66.2)	9.4 (67.5)
	Pontivy	9.2 (8.8)	12.8 (10.7)	21.4 (66.2)	11 (67.5)
	Taupont	9.6 (8.8)	13.5 (10.7)	22.6 (66.2)	9.4 (67.5)
Côtes-d'Armor	St Brieuc	8.5 (8.0)	10.1 (9.8)	26.5 (53.3)	5.2 (59.7)
	Louargat	8.4 (8.0)	11.7 (9.8)	23.6 (53.3)	4.8 (59.7)
	St Glen	8.2 (8.0)	11.3 (9.8)	27.6 (53.3)	10 (59.7)

Données météo, du 1<sup>er</sup> mars au 15 avril 2025 : source MétéoData. Normales de saison : Source MétéoFrance.

# Colza

## Stades

29 parcelles ont été suivies entre le 10 avril et le 15 avril 2025 (semaine 16).



Carte 1 : répartition géographique des stades du colza observés pour la semaine .

Graphique 1: stades des parcelles de colza du réseau.

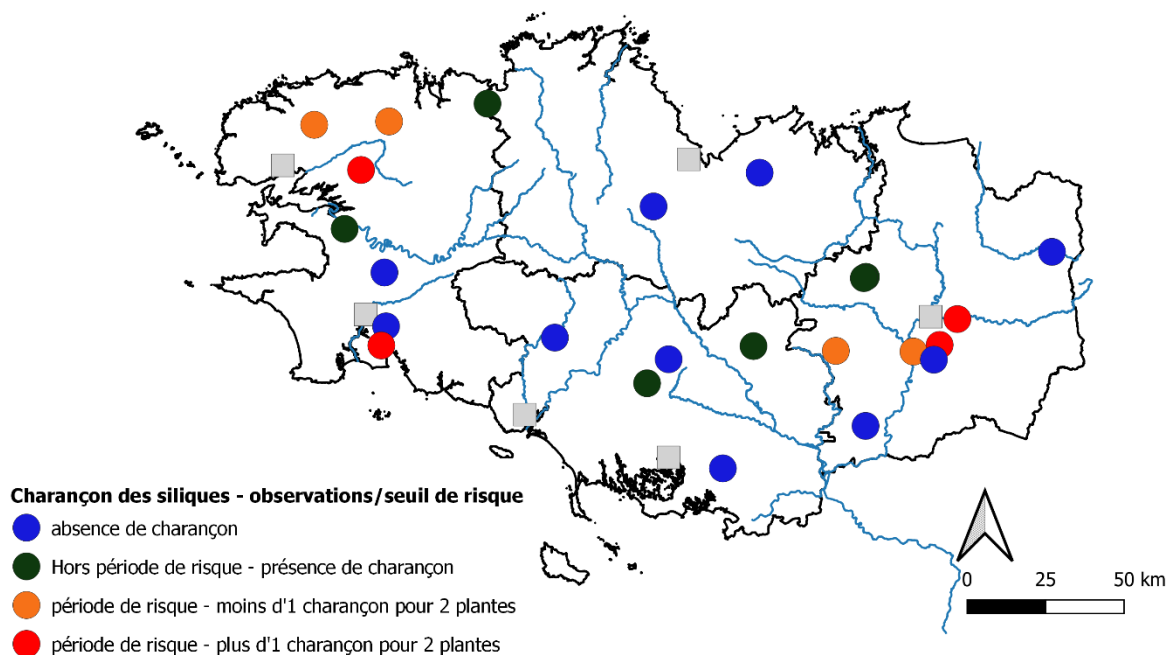
Les colzas sont majoritairement au stade « G1 : chute des premiers pétales ». Les plus en avance sont au stade « G4 : les 10 premières siliques sont bosselées ». A ces stades le colza est toujours en pleine floraison. Pensez aux abeilles.



## Charançon des siliques (*Ceutorhynchus obstrictus*)

### Observations issues des parcelles du réseau

Période de suivi	Nb parcelles suivies	Nb pièges avec Ch. des siliques.	Nb parcelles infestées	Nb parcelles dans la période de risque (stade G2) et infestées	Nb moyen de charançon/plante–stade G2
10/04-15/04	24	17	13	7	0.6
03/04-08/04	27	21	20	2	1,5



Carte 2 : répartition géographique des observations du charançon des siliques faites entre le 10/04 et 15/04/2025.

### Analyse de risque et prévisions

Le charançon des siliques est moins présent que la semaine précédente suite à la baisse des températures observée. Ces conditions climatiques, défavorables au ravageur, se maintiendront dans les prochains jours. Il ne devrait pas y avoir de nouvelles infestations. Pour les parcelles déjà infestées, pensez à les vérifier.

**Risque global :**  faible.

### Gestion du risque

La gestion du risque du charançon passe par son observation dans la parcelle.

A partir du stade G2 « formation des 1ères siliques ».

Le seuil d'intervention est de 1 charançon pour 2 plantes à l'intérieur de la parcelle.

Le vol du charançon des siliques s'opère lorsque les températures sont > 15°C



Si l'arrivée du charançon est significative en bordure, sa gestion peut être faite uniquement en bordure sans avoir à intervenir à l'intérieur de la parcelle

### Informations sur le ravageur

Plus de détails dans [le BSV n° 9 du 8 avril 2025](#) et sur le site de Terres-Inovia : [Charançon des siliques cliquez-ici](#)





## Puceron cendré (*Brevicoryne brassicae*)

### • Observations issues des parcelles du réseau

Les premières colonies ont été observées dans 5 parcelles sur un total de 23 parcelles suivies pour ce ravageur. Les parcelles infestées sont réparties sur la région. Aucune situation à risquer a été recensée.

### • Analyse de risque et prévisions

Les premières colonies sont observées mais sans dépassement de seuil. Les conditions climatiques sont moyennement favorables au ravageur.

Risque global :  faible.

### • Gestion du risque

La gestion du risque puceron passe par l'observation du puceron dans la parcelle mais également par l'observation d'auxiliaires.

Le seuil d'intervention est de 2 colonies par mètre carré.



Des auxiliaires prédateurs de pucerons (syrphes, etc....) sont régulièrement présents dans les parcelles et limitent le développement des colonies.

Il est important de laisser le temps aux auxiliaires de s'installer avant d'envisager une intervention.

Pour plus d'informations sur les auxiliaires, consultez le site de la chambre d'agriculture de Bretagne : [les auxiliaires - cliquez ici](#)

Coccinelle  
(adulte et larve)



Syrphe  
(adulte et larve)



Chrysopes  
(adulte et larve)



Micro-hyménoptère  
(adulte et puceron parasité)



### • Informations sur le ravageur

Plus de détails dans [le BSV n°9 du 8 avril 2025](#) et sur le site de Terres-Inovia : [Charançon des siliques cliquez-ici](#)



## Le sclérotinia :

Une vigilance particulière doit être portée sur la détermination des stades.

L'enjeu est de bien repérer G1. L'observation du stade doit être faite sur la variété d'intérêt et non sur la variété à floraison précoce. Il faut également observer les colzas à l'intérieur du champ et non en bordure de champ. A faire sur chaque parcelle indépendamment pour prendre en compte la variabilité interparcellaire.



### Stade G1 :

- hampes secondaires fleurissent,
- les 10 premières siliques sont formées,
- les premiers pétales chutent,
- la parcelle est jaune.

**Les principaux facteurs favorables au sclérotinia sont les suivants :** l'observation de la maladie les années antérieures, une humidité relative de plus de 90% durant 3 jours pendant la floraison et température moyenne journalière d'au moins 12°C, un retour fréquent des cultures sensibles dans la rotation (pois, luzerne, colza).  
Source texte et photos : Terres-inovia. Plus de détails sur le site internet : [cliquez-ici](#)

- **Gestion du risque**



### Une solution de biocontrôle existe, le CONSTANS WG

Son utilisation ne se résonne pas à la culture, mais plutôt par parcelle à l'échelle de la rotation, pour diminuer la pression globale du sclérotinia.

Le produit permet de réduire le stock de sclérotines du sol et en conséquence à prévenir une pression parasitaire ultérieure de sclérotinia. Il convient de renouveler le traitement chaque année pour parvenir à moyen terme à réduire le potentiel infectieux du sol.

## Autres signalements :

- **Cylindrosporiose** : la maladie a été observée dans 5 parcelles situées dans le Finistère (3), le Morbihan (1) et l'Ille-et-Vilaine (1). Les symptômes vont de 5% à 60% des plants sont touchés.
- **Mycosphaerella sur siliques** : il a été observé dans 2 parcelles situées dans le Finistère et le Morbihan. Les symptômes vont de 5% à 80% de siliques touchées. Pour cette dernière situation, la prudence est de mise.
- **Pseudocercospora** : il a été observé dans deux parcelles situées dans le Morbihan. Les symptômes sont de 5% de feuilles touchées.



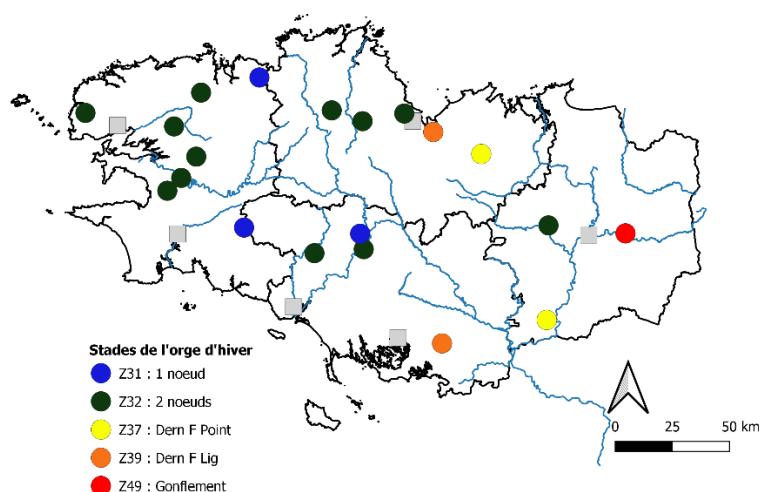
**Phoma, mycosphaerella, cylindrosporiose, pseudocercosporiose, alternaria. Ne les confondez plus !**  
Plus de détails dans [le BSV n° 3 du 25 février 2025](#)

L'observation de ces maladies est à faire sur les feuilles du tiers supérieur du colza. Jamais sur les feuilles sénescentes. ([Source terres inovia : Diagnostiquer les maladies foliaires sur colza -cliquez ici](#)).

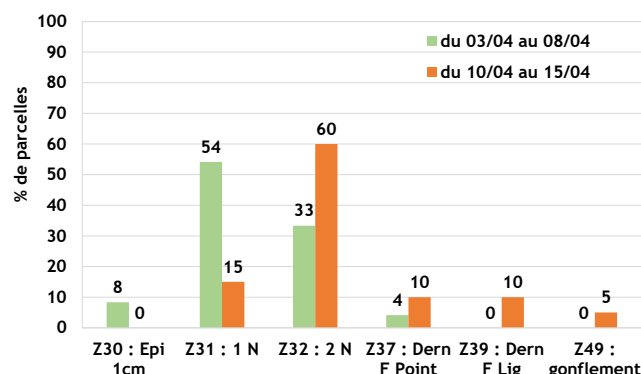


# Orge d'hiver

## Stades



Carte 4 : répartition géographique des stades de l'orge d'hiver observés pour la semaine .



Graphique 4 : stades des parcelles d'orge d'hiver du réseau

20 parcelles d'orge d'hiver ont été observées entre le 10 avril et le 15 avril 2025 (semaine 16). Les parcelles sont majoritairement au stade 2 noeuds.

## Rhynchosporiose (*Rhynchosporium commune*)

### Observations issues des parcelles du réseau

Période de suivi	Nb parcelles suivies	Nb parcelles infectées	Nb parcelles seuil de risque	Infestation Moyenne
10/04-15/04	13	7	1	7.8%
03/04-08/04	19	6	0	5%

La parcelle qui a dépassé le seuil de risque est située dans les côtes-d'Armor. La variété KWS Mattis, sensible, a 30% des F2 touchées et 10% des F3 touchées

### Analyse de risque et prévisions

La situation assez proche de celle de la semaine dernière, la rhynchosporiose est peu observée pour le moment. Cependant les précipitations à venir vont probablement engendrer de nouvelle contamination. Attention aux variétés sensibles.

Risque sur variétés sensibles : **moyen**. Risque sur variétés résistantes : **faible**.

### Gestion du risque

Période de suivi et seuil indicatif de risque : A partir du stade 1 nœud.

Observer les 3 feuilles supérieures bien étalées (= 60 feuilles) :

- Variétés sensibles ( $\leq 5$ ) : si plus de 10% des feuilles atteintes
- Variétés moyennement ou peu sensibles ( $\geq 6$ ) : si plus de 25% des feuilles atteintes



La lutte contre cette maladie est essentiellement variétale. Pour vérifier la note CTPS de votre variété : [tableau des sensibilités variétales en annexe](#) ou [consultez les fiches variétés blé tendre sur le site d'Arvalis-cliquez ici](#).

### Informations sur la maladie

Plus de détails dans [le BSV n°9 du 8 avril 2025](#) ou sur sa fiche maladie sur le site d'Arvalis. [Fiche maladie de l'orge](#)



## Rouille naine (*Puccinia hordei*)

### • Observations issues des parcelles du réseau

Période de suivi	Nb parcelles suivies	Nb parcelles infectées	Nb parcelles seuil de risque	Infestation Moyenne
10/04-15/04	14	2	0	15%
03/04-08/04	20	3	0	18%

Les symptômes sont principalement observés sur les feuilles du bas.

### • Analyse de risque et prévisions

La rouille naine reste peu observée pour le moment.

**Risque sur variétés sensibles :**  faible. **Risque sur variétés résistantes :**  faible.

### • Gestion du risque

**Période de suivi et seuil indicatif de risque :** A partir du stade 1 nœud.

Observer les 3 feuilles supérieures bien étalées (= 60 feuilles) :

- Variétés sensibles ( $\leq 5$ ) : si plus de 10% des feuilles atteintes
- Variétés moyennement ou peu sensibles ( $> 4$ ) : si plus de 50% des feuilles atteintes



La lutte contre cette maladie est essentiellement variétale. Pour vérifier la note CTPS de votre variété : [tableau des sensibilités variétales en annexe](#) ou [consultez les fiches variétés blé tendre sur le site d'Arvalis-cliquez ici.](#)

### • Informations sur la maladie

Plus de détails dans [le BSV n° 9 du 8 avril 2025](#) ou sur sa fiche maladie sur le site d'Arvalis. [Fiche maladie de l'orge](#)





## Helminthosporiose (*Drechslera teres*)

### Observations issues des parcelles du réseau

Période de suivi	Nb parcelles suivies	Nb parcelles infectées	Nb parcelles seuil de risque	Infestation Moyenne
10/04-15/04	13	6	0	12%
03/04-08/04	19	6	2	18%

### Analyse de risque et prévisions

La situation est stable. Cependant les conditions climatiques sont assez favorables à la maladie. Surveillez les variétés sensibles.

**Risque sur variétés sensibles :**  **moyen.** **Risque sur variétés résistantes :**  **faible.**

### Gestion du risque

**Période de suivi et seuil indicatif de risque :** A partir du stade 1 nœud.

Observer les 3 feuilles supérieures bien étalées (= 60 feuilles) :

- Variétés sensibles ( $\leq 5$ ) : si plus de 10% des feuilles atteintes
- Variétés moyennement ou peu sensibles ( $\geq 6$ ) : si plus de 25% des feuilles atteintes



**lutte contre cette maladie est essentiellement variétale.** Pour vérifier la note CTPS de votre variété : [tableau des sensibilités variétales en annexe](#) ou [consultez les fiches variétés blé tendre sur le site d'Arvalis-cliquez ici.](#)

### Informations sur la maladie

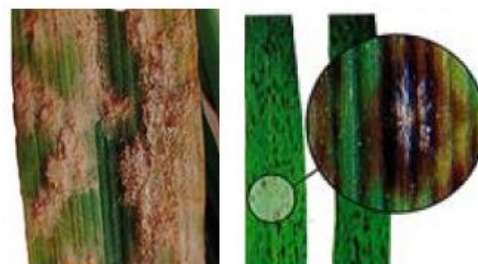
Plus de détails dans [le BSV n° 9 du 8 avril 2025](#) ou sur sa fiche maladie sur le site d'Arvalis. [Fiche maladie de l'orge](#)

## Autres signalements :

**Oïdium :** 3 des 13 parcelles observées présentent de l'oïdium. Aucune situation n'a dépassé le seuil de risque. Plus de détails sur le pathogène, consultez sa fiche sur le site d'Arvalis. [Fiche maladie oïdium](#)

En ce moment, il peut être observé des symptômes particuliers dans les parcelles touchées par l'oïdium. Les taches sont brunes sans chlorose avec, non systématiquement, le mycélium d'oïdium en forme d'étoile. Il s'agit en fait d'une réaction d'hypersensibilité à l'oïdium.

**A ne pas confondre avec l'helminthosporiose.**

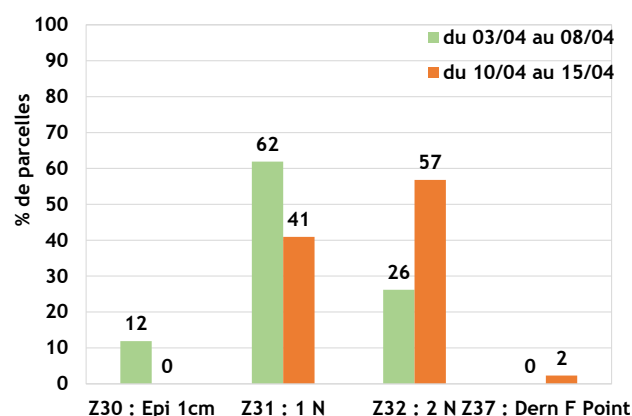
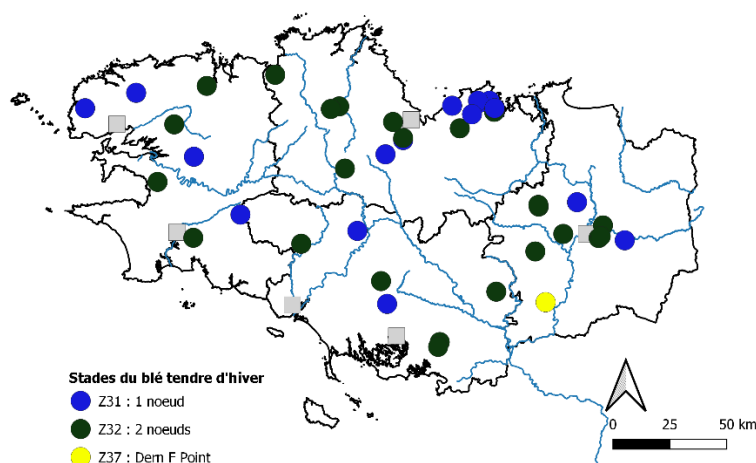






# Blé tendre d'hiver

## Stades



Carte 3 : répartition géographique des stades du blé tendre d'hiver observés pour la semaine .

Graphique 3 : stades des parcelles de blé tendre d'hiver

44 parcelles de blé tendre d'hiver ont été observées entre le 10 et 15 avril 2025 (semaine 16). Les parcelles sont majoritairement au stade 2 noeuds.

## La rouille jaune (*Puccinia striiformis*)

### Observations issues des parcelles du réseau

La rouille jaune n'est toujours pas observée dans les parcelles du réseau BSV.

### Analyse de risque et prévisions

La rouille jaune n'a pas été observée cette semaine dans le réseau BSV.

**Risque sur variétés sensibles :** **faible.** **Risque sur variétés résistantes :** **faible.**

### Gestion du risque

Période de suivi et seuil indicatif de risque : A partir du stade épi 1 cm.

Variétés sensibles et moyennement sensibles (note CTPS  $\leq 6$ ).

- Seuil de risque atteint dès la présence des premières pustules dans la parcelle.

Variétés résistantes (note CTPS  $> 6$ )

- Avant 2 nœuds : seuil non atteint
- Après 2 nœuds : Seuil de risque atteint dès la présence des premières pustules dans la parcelle.



Pour évaluer votre risque, vous pouvez utiliser le baromètre maladie d'Arvalis. Pour y accéder, il vous suffit de cliquer sur l'icône ci-dessous.

**ARVALIS** Baromètre Maladies blé tendre

La lutte contre cette maladie est essentiellement variétale. Pour vérifier la note CTPS de votre variété : [tableau des sensibilités variétales en annexe](#) ou [consultez les fiches variétés blé tendre sur le site d'Arvalis—cliquez ici.](#)

### Informations sur la maladie

Plus de détails sur le pathogène, consultez [le BSV n°9 du 8 avril 2025](#) ou sa fiche sur le site d'Arvalis. [Fiche accident rouille jaune](#)



## La septoriose (*Zymoseptoria tritici*)

### • Observations issues des parcelles du réseau

Période de suivi	Nb parcelles suivies	Nb parcelles au stade 2 noeuds	Nb parcelles infestées sur F2	Nb parcelles seuil de risque	Infestation Moyenne sur F2
10/04-15/04	42	26	4	1	20%
03/04-08/04	35	3	0	0	0

### • Analyse de risque et prévisions

La majorité des parcelles est dans la période de risque. Pour le moment la septoriose est peu présente et les symptômes sont principalement observés sur les feuilles du bas. Cependant les pluies attendues pourraient faire monter la maladie sur les étages supérieurs. Vigilance pour les variétés sensibles.

**Risque sur variétés sensibles :**  **moyen.** **Risque sur variétés résistantes :**  **faible.**

### • Gestion du risque

Période de suivi et seuil indicatif de risque :

**Le risque est nul avant le stade 2 noeuds.** Les observations sont à débiter uniquement à partir de ce stade.

Pour les variétés sensibles (notes CTPS  $\leq 5$ ) : si plus de 20% des F2 du moment présentent des taches de septoriose.

Pour les variétés peu sensibles à résistantes (notes CTPS  $\geq 6$ ) : si plus de 50% des F2 du moment présentent des taches de septoriose.



La lutte contre cette maladie est essentiellement variétale. Pour vérifier la note CTPS de votre variété : [tableau des sensibilités variétales en annexe](#) ou [consultez les fiches variétés blé tendre sur le site d'Arvalis – cliquez ici.](#)



**Des produits de biocontrôles existent :** à base de soufre (Héliosoufre, Thiovit, Microthiol, Faeton, Flosul, Actiol...). Liste non exhaustive, renseignez-vous sur les efficacités auprès de vos techniciens.

### • Informations sur la maladie



La septoriose n'est nuisible qu'à partir du stade 2 noeuds.

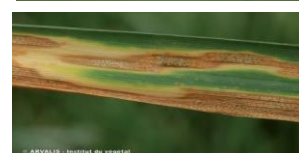
Deux types de symptômes existent :

- taches blanches allongées (photo du haut).
- taches brunes, de formes ovales ou rectangulaires, éparées, souvent bordées d'un halo jaune. (photo du bas).

Elles sont visibles sur les deux faces du limbe. Le champignon fructifie sous forme de pycnides, points noirs dans les taches nécrosées.

(Textes et photos. Source Arvalis).

Plus de détails sur le pathogène, consultez sa fiche sur le site d'Arvalis. [Fiche accident septoriose](#)





## La rouille brune (*Puccinia recondita*)

- **Observations issues des parcelles du réseau**

La rouille brune n'a pas été observée dans les parcelles du réseau BSV.

- **Analyse de risque et prévisions**

La rouille brune n'a pas été observée cette semaine dans le réseau BSV.

**Risque sur variétés sensibles :**  **faible.** **Risque sur variétés résistantes :**  **faible.**

- **Gestion du risque**

Période de suivi et seuil indicatif de risque : A partir du stade 2 nœuds.

Le seuil indicatif de risque est atteint dès l'apparition des pustules sur l'une des 3 feuilles supérieures.



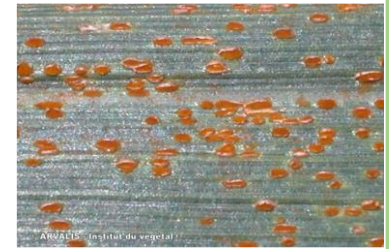
**La lutte contre cette maladie est essentiellement variétale.** Pour vérifier la note CTPS de votre variété : [tableau des sensibilités variétales en annexe](#) ou [consultez les fiches variétés blé tendre sur le site d'Arvalis – cliquez ici.](#)

- **Informations sur la maladie**



Cette maladie apparaît généralement tardivement sur les feuilles supérieures entre le stade dernière feuille pointante et l'épiaison. La répartition est homogène dans la parcelle (dissémination par le vent).

Sur feuilles : Pustules allant du brun au brun orangé, dispersées sur la feuille, essentiellement sur la face supérieure. Les quelques pustules du début d'attaque peuvent générer des centaines de pustules, si le climat est chaud et humide (entre 15 et 20°C). (Textes et photos. Source Arvalis).



Plus de détails sur le pathogène, consultez sa fiche sur le site d'Arvalis. [Fiche accident rouille brune](#)



## L'oïdium (*Blumeria graminis*)

- **Observations issues des parcelles du réseau**

Sur les 32 parcelles suivies cette semaine, 4 présentent des symptômes. L'oïdium est uniquement observée sur les F3, ce qui est sans incidence.

- **Analyse de risque et prévisions**

L'oïdium est peu observée et elle l'est uniquement sur les F3. Ce qui est sans incidence.

**Risque sur variétés sensibles :**  **faible.** **Risque sur variétés résistantes :**  **faible.**

- **Gestion du risque**

**Période de suivi et seuil indicatif de risque : A partir du stade épi 1 cm.**

**Pour les variétés sensibles (notes CTPS  $\leq$  5) :** si plus de 20% des 3èmes ou 2èmes ou 1ères feuilles sont couvertes à plus de 5% de la surface des feuilles par un feutrage blanc.

**Pour les variétés peu sensibles à résistantes (notes CTPS  $\geq$  6) :** si plus de 50% des 3èmes ou 2èmes ou 1ères feuilles touchées sont couvertes à plus de 5% de la surface des feuilles par un feutrage blanc.



La lutte contre cette maladie est essentiellement variétale. Pour vérifier la note CTPS de votre variété : [tableau des sensibilités variétales en annexe](#) ou [consultez les fiches variétés blé tendre sur le site d'Arvalis— cliquez ici.](#)

- **Informations sur la maladie**

Plus de détails sur le pathogène, consultez [le BSV n° 9 du 8 avril 2025](#) ou consultez sa fiche sur le site d'Arvalis. [Fiche accident oïdium](#)

## Autres observations

**Du rhizoctone** a été observé sur trois parcelles situées en Ile-et-Vilaine et dans le Finistère, Les symptômes vont de 5% à 35% de plants infestés.

**Du piétin verse** a été observé dans deux parcelles situées en Ile-et-Vilaine et dans le Finistère. Les symptômes vont de 2% à 5% de plants touchées.

**De la fusariose sur tige** a été observée sur une parcelle des Côtes-d'Armor, 5% des pieds sont touchées.



## Annexes

[Retour  
sommaire](#)


## Tableaux des sensibilités variétales pour le blé tendre d'hiver et l'orge d'hiver

Caractéristiques des variétés de blé tendre d'hiver							
Variété	Verse	Résistances aux maladies					
		Piétin verse	Oïdium	Rouille jaune	Rouille brune	Septoriose tritici	Fusarioses sur épis
ACADEMY	7	3	6	7	5	6,5	5
BACHELOR	6	7	6	7	7	6,5	5
BALZAC	5,5	2	8	7	7	7	5,5
CAMPESINO	6	6	6	3	8	6,5	6
CELEBRITY	6,5	2	8	6	4	5	4
CHEVIGNON	6	3	6	7	6	6,5	5
COMPLICE	5	3	6	5	5	5,5	3,5
FABULOR	5,5	5	5	6	6	7,5	5,5
GARFIELD	6	3	7	6	7	7	5,5
GERRY	6,5	6	4	5	4	6	4,5
GODZILLA	4,5	5	5	7	7	7,5	5,5
GRAVELINE	6	6	8	8	7	7	4,5
INTENSITY	6,5	6	6	8	5	6,5	5,5
JERIKO	6,5	3	7	7	7	7	6,5
JUNIOR	6,5	7	7	7	6	7	5
KINGKONG	5,5	3	9	7	5	6,5	5,5
KWS ASTRUM	6,5	4	8	8	6	7	5
KWS ERRUPTIUM	6	3	7	8	6	7	5,5
KWS ETOILE	6,5	6	8	7	4	6	5
KWS EXTASE	7	3	7	7	6	6,5	4
KWS PERCEPTIUM	5,5	2	8	7	6	6,5	6
KWS SPHERE	5,5	6	4	7	6	6,5	5,5
LG ABSALON	5,5	6	8	6	7	7,5	5
LG AUDACE	5,5	6	7	6	5	6	4,5
OLAF	6	2	5	7	6	7	5,5
PONDOR	6,5	5	5	7	4	6,5	5,5
PRESTANCE	5	6	5	5	6	6,5	4,5
RGT FARMEO	5,5	3	7	6	8	7	5
RGT INDEKO	5,5	3	8	7	8	7,5	5,5
RGT PACTEO	5,5	2	5	7	5	6,5	5
RGT PROPULSO	5,5	3	6	8	8	5,5	5
RUBISKO	6,5	2	6	6	7	5	5
SHREK	6,5	3	5	8	6	8	4,5
SU ADDICTION	7	3	7	7	3	6,5	4,5
SU HYLORD	3,5	5	6	7	3	7	5
SU HYREAL	5	6	5	5	5	7	5,5
SU SAUVIGNON	5,5	7	7	6	5	6,5	4
SY ADMIRATION	5	6	4	7	5	5	6,5
SY TRANSITION	6,5	4	7	8	6	6,5	6
THERMDOR	6	6	6	7	4	7,5	5
WINNER	6	3	5	7	7	5,5	4,5

Caractéristiques des variétés d'orge d'hiver 2 rangs et esourgeon							
Variété	Verse	Résistances aux maladies					
		Oïdium *	Rhynchosporiose	Helminthosporiose	Rouille naine *	Ramulariose	Nuisibilité globale maladies (*)
<b>ORGE 6 RANGS</b>							
ALIENOR	5,5	5	(6)	6	7		7
CARROUSEL	5	6	5	6	6	6	6
DEMENTIEL	5,5	6	6	6	6	5	5
ETERNEL	6	6	6	6	5	6	6
FASCINATION	5,5	7	5	6	5	(6)	6
INTEGRAL	6,5	4	6	6	6	6	5
KWS FARO	6	6	5	6	3	5	4
KWS INNOVATRIS	5,5	5	(6)	6	6		6
KWS JAGUAR	5	5	6	6	5	7	5
KWS JOYAU	6	4	6	7	5	7	6
LG ZEBRA	6	8	5	5	6	5	6
LG ZEBULON	6	7	5	6	7	7	6
LG ZORICA	6	6	5	6	6	(6)	6
SY COLYSEOO (h)	5,5	6	(6)	7	6		6
SY DAKOOTA (h)	6	6	6	6	(5)	6	6
SY LOONA (h)	5,5	7	7	6	7	6	6
SY SCOOP (h)	5,5	7	7	7	7	7	6
<b>ORGE 2 RANGS</b>							
Amandine	6	6	7	6	6	5	6
Comtesse	6	7	7	6	6	5	7
Idilic	4,5	6	6	6	6	5	6
KWS Mattis	6,5	6	(5)	6	5		5
KWS Ovnis	6,5	6	7	7	6	(6)	6
LG Caiman	5,5	8	4	6	6	5	5
LG Casting	5,5	7	5	6	6	5	6
Majuscule	5	4	5	7	6	(6)	5
Memento	5,5	5	7	6	7	5	6
Noblesse	6,5	8	(6)	6	5	6	6
Organa	5	6	(7)	6	6		6

## Résistance aux accidents et aux maladies

- 1- Très sensible
- 2 - Sensible
- 3 - Sensible à assez sensible
- 4 - Assez sensible
- 5 - Assez sensible à peu sensible
- 6 - Peu sensible
- 7 - Assez résistant
- 8 - Assez résistant à résistant
- 9 - Résistant

Source : essais pluriannuels de post-inscription (Arvalis et partenaires) et d'inscription (CTPS/GEVES)

PROCHAIN BSV : MARDI 22 AVRIL 2025

## ABONNEMENT BSV

<p>Vous pouvez retrouver l'ensemble des BSV Grandes Cultures sur les sites internet suivants :</p> <p>La FREDON Bretagne : <a href="https://fredon-bretagne.com/">https://fredon-bretagne.com/</a></p> <p>La Chambre Régionale d'Agriculture de Bretagne : <a href="https://bretagne.chambres-agriculture.fr/">https://bretagne.chambres-agriculture.fr/</a></p> <p>La DRAAF Bretagne : <a href="https://draaf.bretagne.agriculture.gouv.fr/">https://draaf.bretagne.agriculture.gouv.fr/</a></p>	<p><b>Direction de Publication</b> Chambre Régionale d'Agriculture de Bretagne ZAC Atalante Champeaux 35 042 RENNES Contact : Claire Ricono Animatrice inter-filières - Tél : 02 97 46 22 41</p> <p><b>Rédigé par :</b> FREDON Bretagne 5, Rue A. de St Exupéry 35235 THORIGNE FOULLARD Animateur Grandes Cultures—Damien Leclercq Tél : 07 63 57 60 84</p> <p><b>Comité de Lecture :</b> Arvalis, Chambres d'Agriculture de Bretagne, DRAAF-SRAL, FREDON Bretagne, Terres Inovia</p>	<p><b>Pour recevoir gratuitement les BSV :</b> Inscrivez-vous sur le site de la chambre d'agriculture de Bretagne : Formulaire pour envoi de mail Ou contactez par mail l'animateur Grandes Cultures : Mail : <a href="mailto:Damien.leclercq@fredon-bretagne.com">Damien.leclercq@fredon-bretagne.com</a></p> <p>Ce bulletin est produit à partir d'observations ponctuelles. S'il donne une tendance de la situation sanitaire régionale, celle-ci ne peut être transposée telle quelle à la parcelle. La Chambre Régionale d'Agriculture dégage toute responsabilité quant aux décisions prises par les agriculteurs pour la protection de leurs cultures et les invite à prendre ces décisions sur la base d'observations réalisées eux-mêmes dans leurs cultures et/ou sur les préconisations de bulletins techniques.</p> <p>Action pilotée par le ministère chargé de l'agriculture, de l'environnement et de la santé, avec l'appui financier de l'Office Français de la Biodiversité, par les crédits issus de la redevance pour pollutions diffuses attribués au financement du plan Ecophyto.</p>
<p>L'ensemble des observations contenues dans ce bulletin a été réalisées par les partenaires suivants :</p> <p>AGRIAL, ARVALIS, CHAMBRE D'AGRICULTURE DE BRETAGNE, D2N, EAS, EUREDEN, FREDON BRETAGNE, GARUN PAYSANNE, GN SOLUTIONS, HAUTBOIS, INNOVAL, LE GOUESSANT LYCEE BREHOULOU, TERDICI, TERRES DE L'OUEST,</p>		