

Sommaire

[Données météo](#) [P2](#)

[Colza](#) [P2/5](#)

	Indicateurs de risque	L'essentiel
Colza		Majoritairement entre les stades C1 : reprise de végétation et C2 : entre-nœuds visibles
Charançon de la tige du colza		Aucune capture cette semaine.
Hernie des crucifères		Si vous observez ou avez des parcelles touchées par la hernie des crucifères, remplir l'enquête
Autres observations		De la cylindrosporiose, du phoma, de la pseudo-cercosporiose et du mycosphaerella observés dans quelques parcelles.

Légende :



Risque global très faible

Risque global très fort



Prophylaxie



Biocontrôle



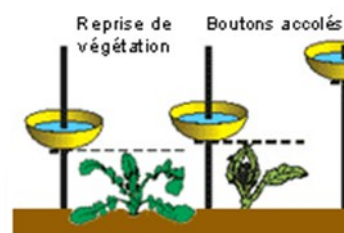
Résistance

LES ACTUALITES DU MOMENT

ACTU TECHNIQUE : c'est la période pour positionner les cuvettes jaunes dans les parcelles de colza. Elles vous permettront de détecter l'arrivée des principaux ravageurs du colza dont les charançons (tige colza, siliques) et les méligèthes.

Placer la cuvette à 10 m de la bordure. La remplir d'eau associée à un mouillant (type liquide vaisselle) pour faciliter les captures. Remonter la cuvette en cours de culture afin que le fond de la cuvette soit toujours positionné au-dessus de la végétation.

Plus de détails sur le site de Terres-inovia. « [La cuvette jaune le piège incontournable](#) ». [Cliquez-ici](#)



ACTU BIODIVERSITE : les vers de terre, des acteurs importants dans la fertilité des sols mais aussi dans la vitalité des cultures (contribution à l'enracinement, la nutrition et l'hydratation des végétaux, une meilleure résistance aux stress...).

Retrouvez plus de détails sur ses impacts mais aussi comment les quantifier et les identifier, [dans sa note nationale 2022](#). [Cliquez-ici](#)



Source : INRAe



Données météo

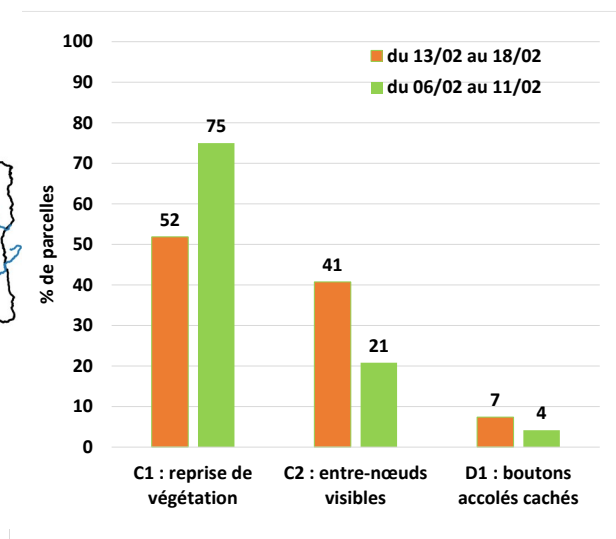
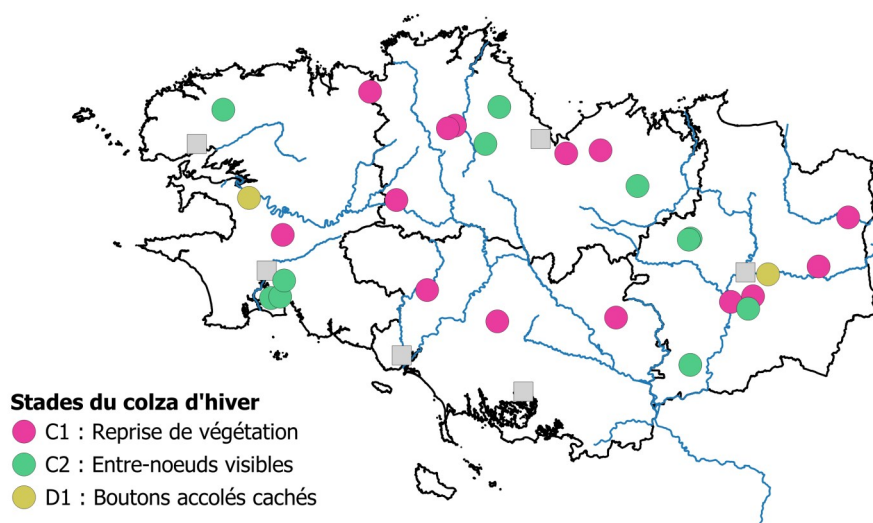
Stations météo		Températures moyennes en °C janvier (Normales)	Températures moyennes en °C 1-18 février (Normales)	Précipitations Cumul en mm janvier (Normales)	Précipitations Cumul en mm 1-18 février (Normales)
Ille-et-Vilaine	Rennes	4.9 (6.2)	4.6 (6.5)	173.3 (66.6)	10 (51.6)
	Miniac-Morvan	5.1 (6.2)	5 (6.5)	148.6 (66.6)	42.5 (51.6)
	Langon	4.5 (6.2)	6 (6.5)	232 (66.6)	20.6 (51.6)
Finistère	Brest	6 (7.1)	6.8 (7.1)	236.2 (142.6)	17.2 (118.7)
	St Pol-de-Léon	6.5 (7.1)	7.3 (7.1)	173.6 (142.6)	14.4 (118.7)
	Quimper	6.4 (7.1)	6.5 (7.1)	204 (142.6)	16.5 (118.7)
Morbihan	St-Avé	5.9 (6.8)	5.9 (7.1)	167.2 (109)	31 (82.5)
	Pontivy	5.7 (6.8)	5.7 (7.1)	209 (109)	18 (82.5)
	Ploërmel	5.6 (6.8)	5.3 (7.1)	199 (109)	16.6 (82.5)
Côtes-d'Armor	St Brieuc	5.4 (6.3)	5.5 (6.5)	179.3 (74.2)	29.3 (64.5)
	Louargat	4.8 (6.3)	5.6 (6.5)	211 (74.2)	18 (64.5)
	St Glen	4.7 (6.3)	4.5 (6.5)	243.6 (74.2)	25.6 (64.5)

Données météo, du 1^{er} Janvier au 18 février 2025, Source MétéoData. Normales de saison. Source MétéoFrance.

Colza

Stades

27 parcelles ont été suivies entre le 13 février et le 18 février 2025 (semaine 8).



Carte 1 : répartition géographique des stades du colza observés pour la semaine .

Graphique 1 : stades des parcelles de colza du réseau.

Les colzas sont majoritairement entre les stades « C1 : reprise de végétation et C2 : entre-nœuds visibles ». Le stade maximal observé est le stade « D1 : boutons accolés cachés ».

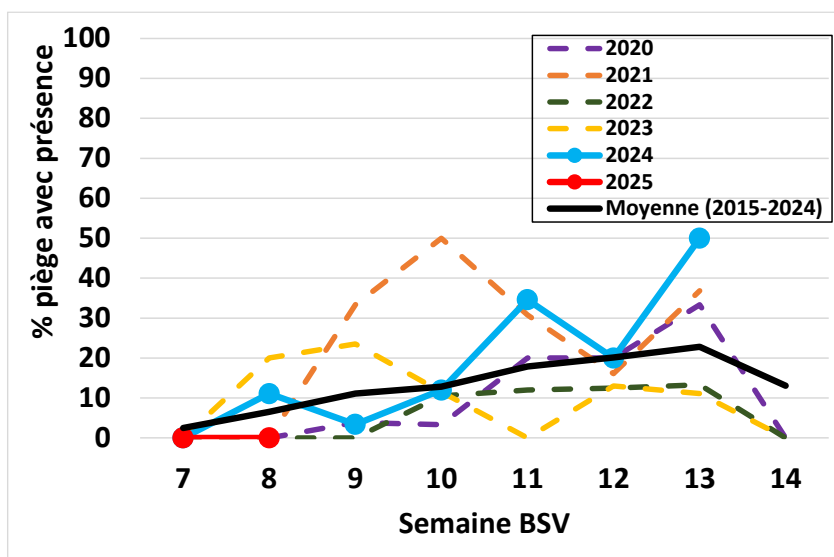


Le charançon de la tige du colza (*Ceutorhynchus napi*)

Observations issues des parcelles du réseau

Période de suivi	Nb pièges suivis	Nb parcelles dans la période de risque (C2-E)	nb pièges avec présence
13/02-18/02	23	12	0
06/02-11/02	12	3	0

Résultats des piégeages : Le charançon de la tige du colza n'a pas été capturé cette semaine.



Graphique 2 : Dynamique de capture du charançon de la tige du colza

Analyses de risque et prévisions


Aucun charançon n'a été capturé cette semaine. D'ici la semaine prochaine, la majorité des parcelles sera dans la période de risque. De plus, les températures des prochains jours seront supérieures à 9°C dans les après-midi, ce qui sera favorable au vol du charançon. Il est possible que les premiers charançons soient capturés dans les prochains jours.

Risque global :  faible

Gestion du risque

Période de suivi et seuil indicatif de risque :

Du stade C2 (entre-nœuds visibles) à E (boutons séparés).

 La gestion du risque doit se faire uniquement si le ravageur a été détecté par l'intermédiaire de la cuvette jaune et/ou par les symptômes qu'il provoque (déformation/éclatement de la tige-cf photo à droite).

Enfin, si la présence du ravageur est avérée, sa gestion doit se faire au début de l'élongation de la tige 8 jours après des vols significatifs.

Pour vous aider dans la gestion du risque, un Outil d'Aide à la Décision (OAD), a été créé par Terres-Inovia. Il permet de vérifier si un vol va se déclencher près de votre commune. Cliquez sur l'icône à droite ou retrouvez l'OAD sur le site de Terres-inovia.





◆ Information sur le ravageur



Le charançon de la tige du colza est à différencier du charançon de la tige du chou qui est considéré comme peu ou pas nuisible pour le colza.

Les deux insectes s'observent du stade C2 (entre-nœuds visibles) à E (boutons séparés). Leur vol se déclenche lorsque les températures sont $>9^{\circ}\text{C}$.

Description : Le charançon de la tige du colza a le bout des pattes noir (photo du haut). Le charançon de la tige du chou, plus petit, a le bout des pattes roux et une tache blanchâtre dorsale entre le thorax et l'abdomen (photo du bas).

(Textes et photos. Source : Terres Inovia).

Pour bien faire la distinction des deux charançons, il faut les récupérer du piège jaune et les laisser sécher !! Le séchage permettra de mieux faire ressortir la couleur du bout des pattes.

Plus de détails sur le ravageur, consultez sa fiche sur le site de Terres-Inovia. [Fiche charançon tige colza](#)

Autres signalements :

- **Cylindrosporiose** : la maladie a été observée dans 2 parcelles, situées en Ile-et-Vilaine et dans les Côtes-d'Armor. Les symptômes sont présents sur 5% des colzas.
- **Phoma** : il a été observé dans 2 parcelles situées dans le Morbihan (20% des plants touchés) et dans les Côtes-d'Armor (70% des plants touchés).
- **Pseudocercospora** : a été observé dans 2 parcelles situées dans le Morbihan (5% des plants touchés) et le Finistère (15% des plants touchés).
- **Mycosphaerella** : il a été observé dans 4 parcelles situées dans le Finistère, l'Ile-et-Vilaine et les Côtes d'Armor.



Phoma, mycosphaerella, cylindrosporiose, pseudocercosporiose, alternaria. Ne les confondez plus !

Les symptômes foliaires du phoma (photo 1) se caractérisent par des macules arrondies gris cendré, portant des ponctuations régulières noires très caractéristiques (pycnides). Pour le mycosphaerella (photo 2), les taches sont brunes et entourées d'un halo jaune. On peut voir des anneaux qui se dessinent à partir du centre de la tache. La cylindrosporiose (photo 3). Symptôme de type brûlure, correspondant à des taches beiges légèrement parcheminées, entourées de pustules blanches. Les taches de la pseudocercosporiose (photo 4) sont brunes mais bordées d'un liseré plus sombre. Enfin l'alternaria (photo 5) se caractérise par de petites taches arrondies noires et avec un halo jaune.

L'observation de ces maladies est à faire sur les feuilles du tiers supérieur du colza. Jamais sur les feuilles sénescentes. (Source terres inovia : [Diagnostiquer les maladies foliaires sur colza -cliquez ici](#)).



Photo 1.
Phoma.



Photo 2.
mycosphaerella

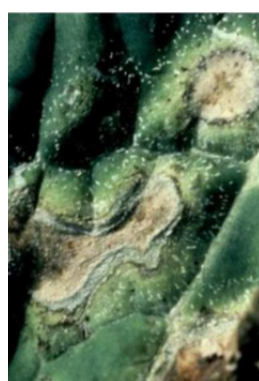


Photo 3.
cylindrosporiose



Photo 4
pseudocercospora

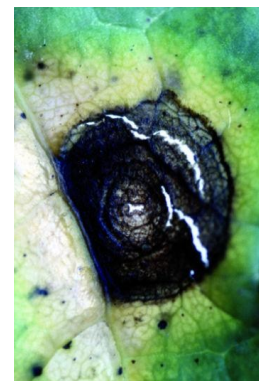


Photo 5
alternaria



Hernie des crucifères – Focus

La **hernie des crucifères**, maladie racinaire, provoque des renflements ou galles du système racinaire du colza et de nombreuses crucifères dès l'automne.

L'arrachage de pieds permet d'observer ces symptômes racinaires.

Ces hypertrophies sont de forme et de grosseur variables. Les galles sont d'abord fermes (intérieur plein) et blanches, puis brunissent et se craquent, puis pourrissent. La dégradation du système racinaire entraîne la mort de la plante dans la majorité des cas.



Les symptômes observés sur les parties aériennes vont du flétrissement temporaire du feuillage, au cours de chaudes journées, à un défaut de croissance et à un rougissement des plantes infectées. Avant l'apparition des symptômes sur feuilles, la maladie peut déjà avoir progressé considérablement dans les racines (*Source texte et photo* : Terres-Inovia).

◆ Les facteurs favorables sont :

- Des sols limoneux à pH acide, hydromorphes et battants.
- Des températures comprises entre 20-25°C et une humidité relative du sol supérieure à 80%. Les forts orages et l'irrigation sont des facteurs aggravants en cas de présence de hernie.
- Le retour fréquent du colza dans la rotation mais aussi l'implantation de crucifères comme CIPAN (culture intermédiaire piège à nitrate).
- Un mauvais désherbage, notamment des crucifères, et le maintien des repousses de colza après la récolte.
- D'autres facteurs favorisent également le développement de la maladie : semis précoce, mauvais drainage de la parcelle ou l'absence de chaulage pour les sols acides.

Attention à la dissémination de la hernie ! Les outils de travail du sol souillés dans une parcelle infestée sont des vecteurs potentiels de la hernie, tout comme des végétaux contaminés, de l'eau d'irrigation ou des fumiers contaminés. (*Source texte* : Terres-Inovia).

Plus de détails sur le pathogène, consultez sa fiche sur le site de Terres-Inovia. [Fiche hernie des crucifères](#)

Dans le réseau d'épidémiologie cette semaine, aucun cas n'a été recensé. Si vous observez ou avez des parcelles touchées par la hernie des crucifères, n'hésitez pas à remonter l'information en remplissant l'enquête menée par Terres-Inovia ci-contre. [Enquête Hernie](#)

PROCHAIN BSV : MARDI 25 FEVRIER 2025

ABONNEMENT BSV

Vous pouvez retrouver l'ensemble des BSV Grandes Cultures sur les sites internet suivants :

Le site de FREDON Bretagne :

<https://fredon-bretagne.com/>

Le site de la Chambre d'Agriculture de région Bretagne :

<https://bretagne.chambres-agriculture.fr/>

Le site de la DRAAF Bretagne :

<https://draaf.bretagne.agriculture.gouv.fr>

Pour recevoir gratuitement les BSV :

Inscrivez-vous sur le site de la chambre d'agriculture de Bretagne :

[Formulaire pour envoi de mail](#)

Ou contactez par mail l'animateur Grandes Cultures :

Mail : Damien.leclercq@fredon-bretagne.com

L'ensemble des observations contenues dans ce bulletin a été réalisées par les partenaires suivants :

CRA BRETAGNE, AGRIAL, LYCEE BREHOULOU, FREDON BRETAGNE, GN SOLUTIONS, EUREDEN, TERRES DE L'OUEST, EAS, COOP LE GOUES-SANT.

Direction de Publication
Chambre Régionale d'Agriculture de Bretagne
ZAC Atalante Champeaux 35 042 RENNES
Contact : Claire Ricono
Animatrice inter-filières - Tél : 02 97 46 22 41

Rédigé par :
FREDON Bretagne
5, Rue A. de St Exupéry
35235 THORIGNE FOUILLARD
Animateur Grandes Cultures – Damien Leclercq
Tél : 07 63 57 60 84

Comité de Relecture :
Arvalis-Institut du Végétal, Chambres d'Agriculture de Bretagne,
DRAAF-SRAL, FREDON Bretagne, Terres Inovia

Ce bulletin est produit à partir d'observations ponctuelles. S'il donne une tendance de la situation sanitaire régionale, celle-ci ne peut être transposée telle quelle à la parcelle. La Chambre Régionale d'Agriculture dégage toute responsabilité quant aux décisions prises par les agriculteurs pour la protection de leurs cultures et les invite à prendre ces décisions sur la base d'observations réalisées eux-mêmes dans leurs cultures et/ou sur les préconisations de bulletins techniques.

Action pilotée par le ministère chargé de l'agriculture, de l'environnement et de la santé, avec l'appui financier de l'Office Français de la Biodiversité, par les crédits issus de la redevance pour pollutions diffuses attribués au financement du plan Eco-phyto.