

N°30

Date de publication

24 octobre 2024

Date d'observation

24 octobre 2024

Grandes cultures



À retenir cette semaine

- Colza

La quasi-totalité des parcelles du réseau ont désormais atteint ou dépassé le stade 4 feuilles. Les stades s'étalent jusqu'à plus de 10 feuilles. Les températures plutôt douces sont prévues pour cette semaine avec des averses orageuses annoncées sur la région.

- Charançon du bourgeon terminal : Le vol se poursuit mais les captures restent contenues. Risque moyen à l'échelle de la région, fort dans certaines situations. Poursuivre la surveillance.
- Larves de grosses altises : Pas de risque à ce jour. Début de la période de surveillance.
- Grosses altises adultes : Fin du risque
- Limaces : Fin du risque



Credit photo : Réseau des Chambres d'Agriculture



Les oiseaux :

Les 30 dernières années en France, montrent une chute des effectifs d'oiseaux spécialistes des milieux agricoles (ex : Alouettes, Perdrix, Pipits, ...), et une relative stabilité ou augmentation chez les espèces généralistes (ex : Pigeons, Corneilles, Pies,...).

Pour autant, les systèmes agricoles peuvent accueillir une grande diversité et quantité d'oiseaux, qui contribuent à son bon fonctionnement, et à la santé des cultures.



- **La note abeilles sauvages :**



La diversité de ce que nous pouvons nommer abeilles, regroupe près de 20 000 espèces dans le monde, sociales (+20%) ou solitaires (+80%), généralistes ou spécialistes, à langue courte ou longue pour butiner des fleurs à formes singulières. Elles incluent les bourdons. Leur importance dans la sécurité alimentaire mondiale est bien établie et des études concernant plusieurs cultures à des échelles locales font consensus : le rendement baisse lorsque l'abondance et la diversité des

pollinisateurs diminuent.

- **Protection des pollinisateurs : REGLEMENTATION**

Pour plus d'informations : [LIEN](#)

- **La note Flore bords de champs :**



La flore herbacée sauvage des bords de champs est souvent peu considérée, sinon comme potentiel foyer d'adventices des cultures et perte de surface cultivée. Bien gérés, les bords de champs peuvent pourtant **limiter le développement d'adventices et comporter de nombreux atouts agro-écologiques**. Loin d'être marginal à l'échelle du paysage, un réseau de bords de champs herbacés bien formé, est aussi très important pour la biodiversité, la qualité de l'eau et le territoire.

- **La note coléoptères :**

Les Coléoptères représentent le groupe d'insectes le plus diversifié. Ces insectes occupent des fonctions très variées dans les écosystèmes (prédateurs, phytophages, pollinisateurs, décomposeurs, etc...). Dans les systèmes agricoles, ils sont parfois des ravageurs importants mais aussi des auxiliaires de premier ordre et assurent des « services écosystémiques » qui bénéficient à l'humanité. Leur rôle est parfois ambigu, certaines espèces pouvant être phytophages à l'état larvaire et prédatrices à l'état adulte. Plusieurs études européennes relèvent une chute moyenne de 70% de la biomasse d'insectes. Une grande partie est celles des Coléoptères.



- **La note papillons :**



Certaines espèces de papillons sont reconnues comme ravageurs des cultures. C'est au stade de larves (chenilles) que ces espèces peuvent causer des dégâts sur les végétaux. En parallèle, près de 90% des plantes à fleurs dans le monde dépendent, au moins en partie, de la pollinisation. Environ 35% de ce que nous mangeons est lié à l'action de ces insectes. En France, deux espèces sur trois de papillons dits « de jour » ont disparu d'au moins un département depuis le siècle dernier, soit 66% des espèces.



• Résistance aux fongicides sur céréales à paille

[Résistance aux fongicides sur céréales à paille - note commune 2024 | Ecophytopic](#)

- **Ambrosie : une adventice dangereuse pour la santé**

[NOTE NATIONALE AMBROISIE](#)

- **Datura : une plante envahissante en AuRA**

[FICHE DATURA](#)



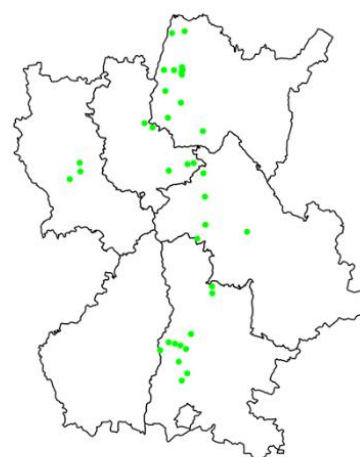
Colza

Réseau 2024-2025

Le réseau est à ce jour composé de 43 parcelles dont 38 ont fait l'objet d'observations cette semaine :

La carte ci-contre représente la localisation des parcelles suivies.

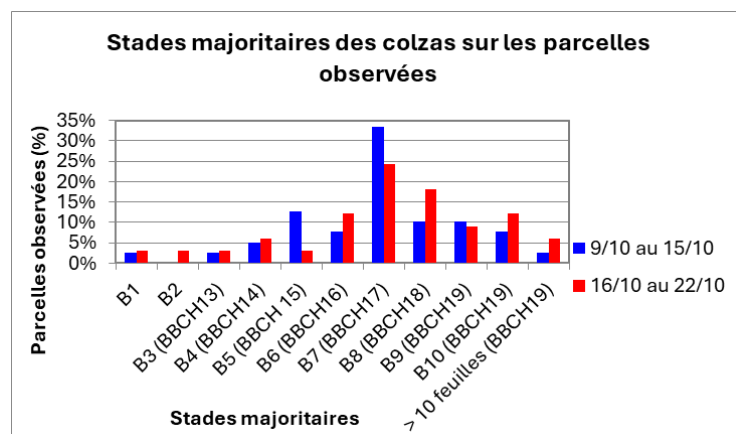
Parcelles BSV observées du 2024-10-15 au 2024-10-22



Stade des colzas

70% des parcelles du réseau ont atteint 7 feuilles ou plus.

Quelques rares situations demeurent à moins de 4 feuilles.





Des résistances des altises aux produits phyto existent dans notre région.
Plus d'informations sur les résistances des altises sur le site : <https://www.r4p-inra.fr>



Plus d'informations sur les techniques alternatives de gestion de la grosse altise sur ECOPHYTOPIC : <https://ecophytopic.fr/dephy/proteger/colza-des-solutions-contres-les-grosses-altises>

- **Charançon du bourgeon terminal (CBT)**

Reconnaissance :

Le CBT adulte mesure de 2.5 à 3.7 mm. Corps brillant et noir avec une pilosité courte clairsemée. Tâches latérales blanches entre le thorax et l'abdomen. Extrémités des pattes rousses.



Charançon du bourgeon terminal
(Terres Inovia)



Baris (Terres Inovia)

Attention à ne pas confondre le CBT avec le baris des crucifères. Le baris présente un rostre beaucoup plus recourbé et sa nuisibilité pour la culture n'est pas avérée.

Période de risque : du développement des premières larves jusqu'au décolllement du bourgeon terminal. La lutte contre les larves étant impossible, **c'est l'arrivée des adultes qui va déclencher le début de la période de risque**. La cuvette jaune est indispensable pour effectuer ce piégeage. Les vols de CBT peuvent avoir lieu de fin septembre à l'entrée de l'hiver.

Seuil indicatif de risque : aucun seuil pour ce ravageur.

La seule présence des adultes sur les parcelles, détectée par les captures dans les pièges sur végétation constitue un risque pour la culture. En effet, 10 à 15 jours après les premières captures, les femelles sont aptes à pondre. Les larves peuvent migrer des pétioles vers les cœurs et occasionner des dégâts importants par destruction du bourgeon terminal. Le risque de destruction du bourgeon terminal est d'autant plus élevé que le développement végétatif automnal est faible. **Attention, la simple présence du ravageur n'est pas le seul indicateur à prendre en compte ! (cf [Estimation du risque lié aux charançons du bourgeon terminal - Terres Inovia](#))**

21 parcelles sur 34 observées indiquent la présence de charançon du bourgeon terminal à hauteur de 5 individus en moyenne dans la cuvette.

Le nombre de captures significatives (au moins 5 individus) augmente avec 5 situations contre 1 seule la semaine dernière. Ces situations concernent l'Ain, le Rhône et le nord de l'Isère (points rouges sur la carte).

Le modèle indique que les conditions devraient rester favorables à de nouvelles captures au moins jusqu'en fin de semaine.

Rappel semaine précédente : 20/35 parcelles avec 3.7 individus en moyenne

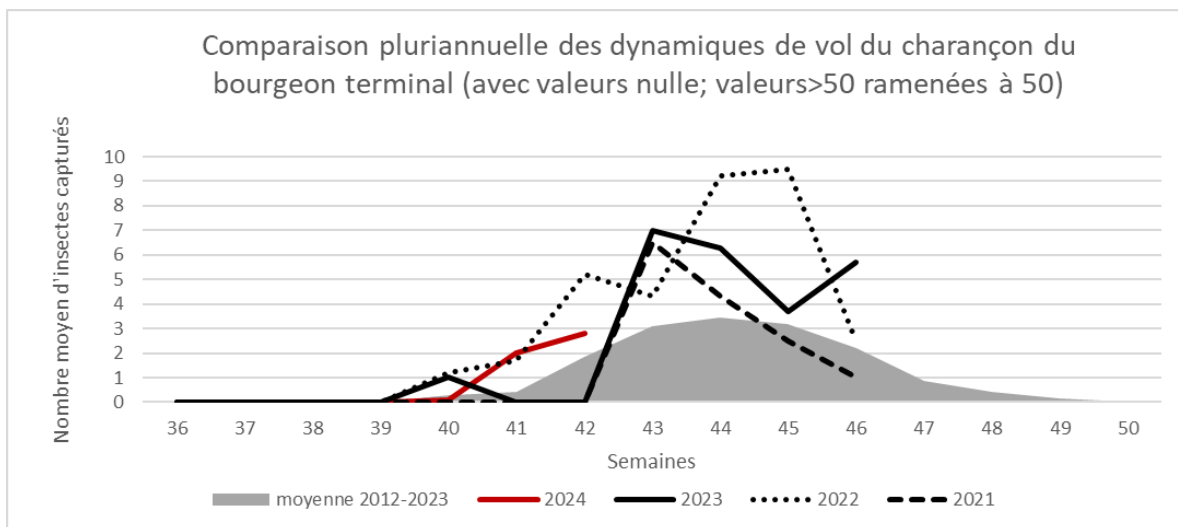
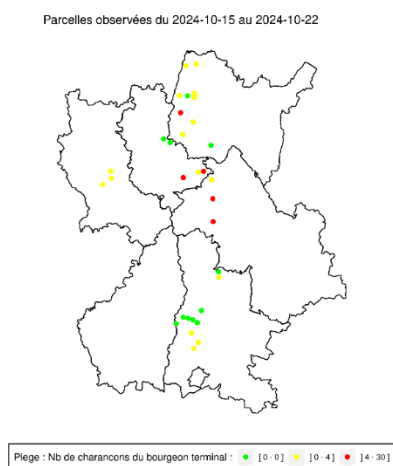


Figure 1 : Dynamique de vol du charançon du bourgeon terminal

Figure 2 : Cartographie des captures de charançon du bourgeon terminal, du 15 au 22 octobre 2024



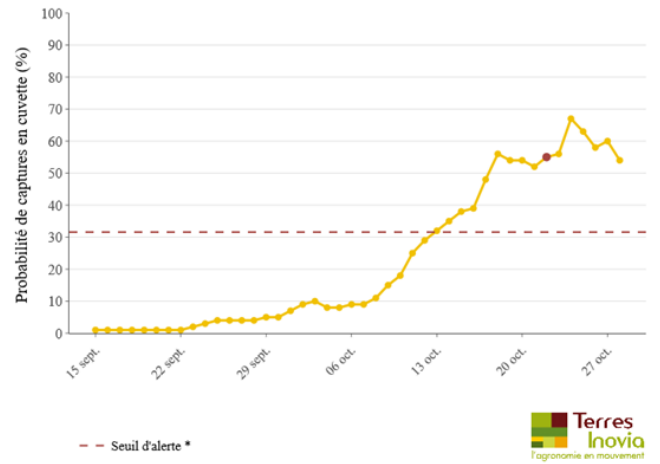
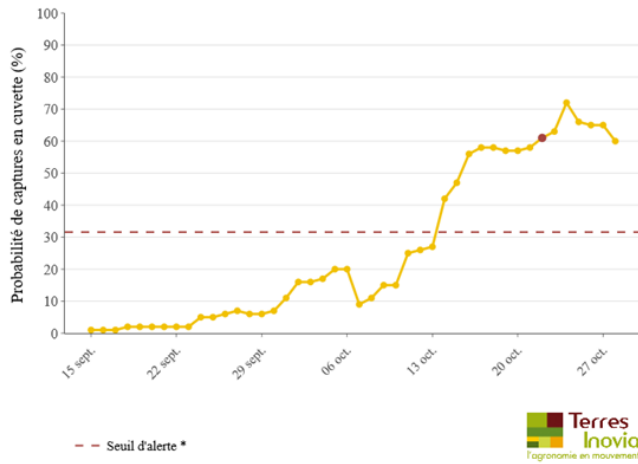


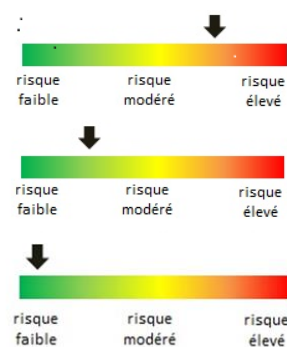
Figure 3 : Probabilité de vol du charançon du bourgeon terminal, jusqu'au 28/10, à Valence (26) à droite et Ambérieu (01) à gauche

Analyse du risque :

Le niveau de risque doit tenir compte de 3 paramètres. La date des premières captures significatives, la pression historique du ravageur sur le territoire et l'état du colza.

Pour les quelques parcelles ayant capturé le charançon depuis au moins 8 jours :

- Le risque est moyen à fort selon l'état du colza dans les secteurs avec une pression historique (plutôt moitié nord de la région).
- Le risque est faible à moyen, toujours selon l'état du colza, sur le sud de la région où la pression historique est faible.



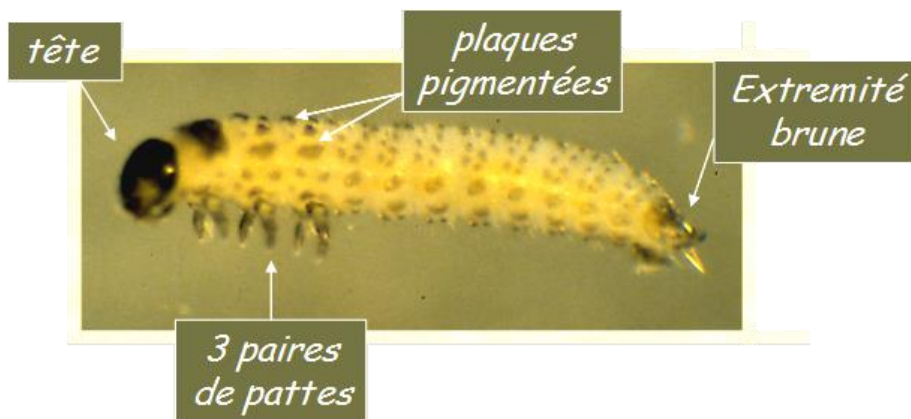
Pour toutes les situations où les premières captures ont eu lieu ce début de semaine. Le risque est faible. Il évoluera dans les prochains jours.

Risque historique	Risque agronomique	Indication de risque
Fort (attaques nuisibles fréquentes)	Biomasse < 25g/pied (800 g/m ^{2*}) OU Croissance limitée (rougissement, faible disponibilité en azote, mauvais enracinement) OU Reprise intermédiaire à tardive	Risque fort
	Biomasse > 25 g/pied (800 g/m ^{2*}) ET Croissance continue sans faim d'azote (pas de rougissement, disponibilité en azote, bon enracinement) ET Reprise précoce	Risque moyen
Faible (pas d'historique d'attaque ou attaque nuisible très rare)	Biomasse <20-25 g/pied (600 - 800 g/m ^{2*}) OU Croissance limitée (rougissement, faible disponibilité en azote, mauvais enracinement)	Risque moyen
	Biomasse > 25 g/pied (800 g/m ^{2*}) ET Croissance continue sans faim d'azote (pas de rougissement, disponibilité en azote, bon enracinement)	Risque faible

Larves altises d'hiver (ou grosses altises)

- Reconnaissance :

Selon leur stade de développement, les larves d'altises mesurent de 1,5 à 8 mm et sont de couleur translucide à blanchâtre. Elles sont caractérisées par 3 paires de pattes thoraciques et une plaque pigmentée à l'extrémité postérieure dont la couleur évolue du noir au début du 1er stade au brun foncé en fin de développement (3eme stade).



-Période de risque : depuis le stade 6 feuilles jusqu'au stade reprise de végétation.

-Seuil indicatif de risque : 2-3 larves par plante ou 7 plantes sur 10 avec des larves dans les pétioles des feuilles. Les dégâts ne sont importants que si le cœur des plantes est touché ce qui est rare dans le cas de colzas bien développés.

-Observations : Aucun signalement

- Analyse du risque : Risque nul à ce jour

-Résultats des simulations :

La date du 20/09 peut être retenue pour le début des simulations d'apparition potentielle de larves d'altises.

Pour les arrivées très précoces selon le modèle, il pourrait être possible d'observer les premières larves. A ce jour, aucune larve n'est signalée.

**En vert, calculs réalisés avec les données réelles sinon valeurs Normales 2002-2021*

Stations Météo-France	Hypothèse Date accouplement altise adulte	Simulations des dates d'apparition des larves		
		Eclosion Larves L1	Mue Larves L2	Mue Larves L3
Ambérieu- Château-Gaillard (01)	20-sept	13/10	17/10	23/10
	25-sept	17/10	23/10	6/11
	01-oct	23/10	5/11	19/12
	05-oct	27/10	21/11	27/1

Lyon-St Exupéry (69)	<i>20-sept</i>	10/10	16/10	20/10
	<i>25-sept</i>	16/10	21/10	28/10
	<i>01-oct</i>	21/10	28/10	20/11
	<i>05-oct</i>	25/10	10/11	3/12
Saint-Etienne de Saint-Geoirs (38)	<i>20-sept</i>	15/10	20/10	27/10
	<i>25-sept</i>	20/10	27/10	24/11
	<i>01-oct</i>	25/10	19/11	13/3
	<i>05-oct</i>	5/11	20/1	26/3
Etoile sur Rhône (26)	<i>20-sept</i>	9/10	15/10	19/10
	<i>25-sept</i>	15/10	19/10	25/10
	<i>01-oct</i>	20/10	26/10	7/11
	<i>05-oct</i>	24/10	3/11	21/11

Adultes altises d'hiver (ou grosses altises)

Analyse du risque :

Fin de risque sur l'essentiel du réseau.

Se référer si nécessaire à l'analyse de risque N°6 de la semaine précédente.

Limaces

Analyse du risque :

Fin de risque sur l'essentiel du réseau.

Se référer si nécessaire à l'analyse de risque N°6 de la semaine précédente.

Phoma

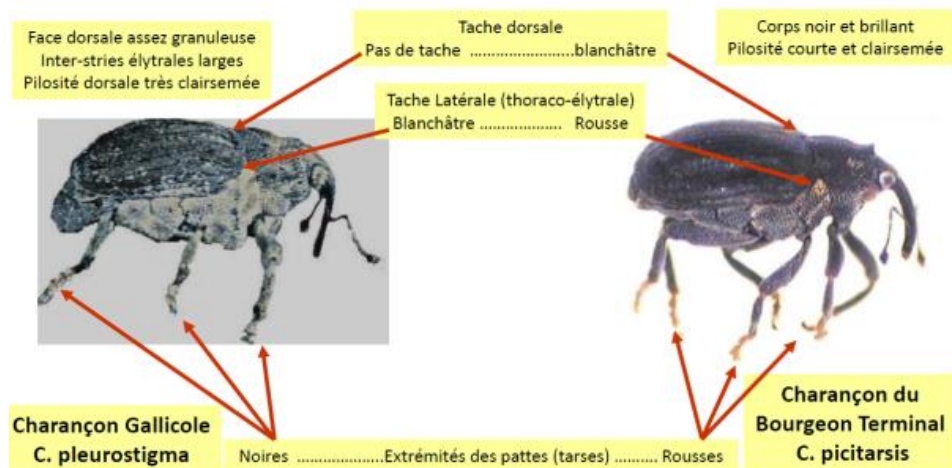
4 parcelles sur 10 suivies signalent la présence de macules de phoma.

Rappelons que la présence de macules sur feuilles à l'automne n'est pas corrélée aux attaques nuisibles sur pieds au printemps.

L'élongation, en revanche peut constituer un facteur aggravant à ces attaques sur pied, les seules nuisibles.

ANNEXE 1 : Identification CBT et Charançon gallicole Charançon Gallicole

Adulte : ne pas confondre avec le charançon du Bourgeon Terminal



Pour en savoir plus : EcophytoPIC, le portail de la protection intégrée :
<https://ecophytopic.fr/>

Publication hebdomadaire. Toute reproduction même partielle est soumise à autorisation

Directeur de publication : Gilbert GUIGNAND, Président de la Chambre Régionale d'Agriculture Auvergne-Rhône-Alpes

Coordonnées du référent : Perrine VAURE (CRA AURA perrine.vaure@aura.chambagri.fr, 06 76 24 46 48)

À partir d'observations réalisées par : des coopératives et négoce agricoles, des instituts techniques, des Chambres d'Agriculture de la région Auvergne-Rhône-Alpes, des syndicats de producteurs et avec la participation des agriculteurs.

Ce BSV est produit à partir d'observations ponctuelles. Il donne une tendance de la situation sanitaire régionale, celle-ci ne peut pas être transmise telle quelle à la parcelle. Pour chaque situation phytosanitaire, les producteurs de végétaux, conseillers agricoles, gestionnaires d'espaces verts ou tous autres lecteurs doivent aller observer les parcelles ou zones concernées, avant une éventuelle intervention. La Chambre régionale dégage toute responsabilité quant aux décisions prises par les agriculteurs concernant la protection de leurs cultures.

Action du plan Écophyto II +, piloté par les ministères en charge de l'agriculture, de l'écologie, de la santé et de la recherche, avec le soutien financier de l'Office français de la Biodiversité

