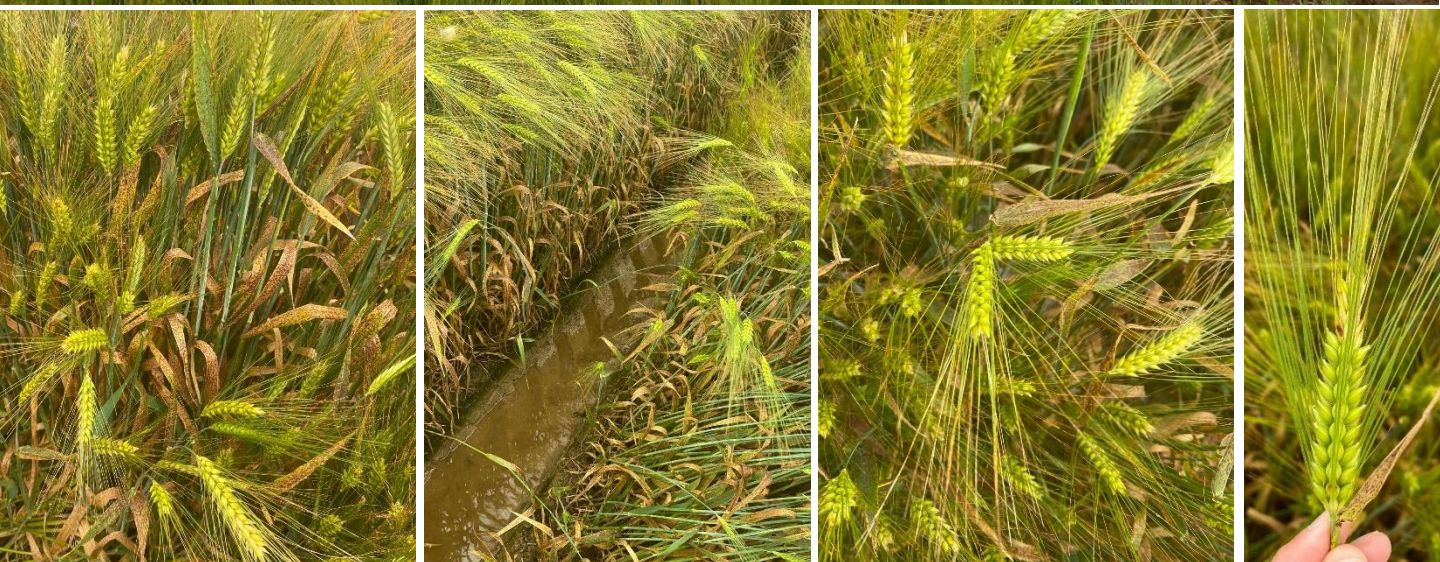


# *Premiers résultats ORGES d'HIVER 2024*

## *Résultats provisoires*



## ***Résultats post-récolte, 17 juillet 2024***

### **Equipe régionale ARVALIS – Institut du végétal Châlons-en-Champagne**

Alexis DECARRIER, Mélanie FRANCHE, Elyse CHAMPIGNEULLE, Raphaël RAVERDY  
Lionel IGIER, Nathalie SCHWARTZ, Flavien DIDIER, Ana DUBANCHET  
Chantale MACHET

**Merci aux partenaires ayant participé à cette synthèse**

# Variétés Orges d'Hiver – récolte 2024

Synthèse de 6 essais ARVALIS et Partenaires (18/28/36/51/89/91)

Regroupement Champagne-Bourgogne-Centre Bassin Parisien

Préc. épiaison	Tolérance JNO	Avis Malterie	VARIETES	Rendement à 15% traité fongicide		REGULARITE - Rendement à 15% validé					
				q/ha	% MG.	Moyenne et écart-type en q/ha					
						70	75	80	85	90	95
7.5	T		LG ZORICA	90.3	107						
7	T		KWS INNOVATRIS	89.2	106						
7	T		LG ZORBAS	88.2	104						
6.5	T		ALIENOR	87.7	104						
7.5	T		LG ZELDA	87.2	103						
7.5	T	Préf*	CONSTEL	86.1	102						
7.5	T		NARVAL	85.4	101						
6.5		Préf*	DEMENTIEL	85.3	101						
7	T		ETERNEL	85.1	101						
7	T	Obs 2	KWS DELIS	85.0	100						
7	T		LG ZEFRA	84.9	100						
7	T		FLOREL	84.5	100						
7	T		KWS STYLIS	84.1	99						
8	T		LG ZEBRA	83.9	99						
7	T	Préf	CARROUSEL	83.0	98						
7	T		KWS SPLENDIS	81.4	96						
7.5		Obs 2	Comtesse	81.4	96						
7		Préf	KWS FARO	80.8	95						
6.5	T		KWS Mattis	79.0	93						
6	T		Organa	78.8	93						
				Moy. Générale	84.6	Le trait vertical représente la moyenne générale.					
				ETR	3.8	La longueur des barres illustre la régularité de la variété par rapport à l'ensemble des variétés testées, elle est égale à 2 écarts-types.					
				Nombre d'essais	6						

**RESULTATS PROVISOIRES**



## LISTE DES VARIÉTÉS PRÉFÉRÉES DE MALTEURS DE FRANCE et BRASSEURS DE FRANCE ORGES DE BRASSERIE - RÉCOLTE 2025



VARIÉTÉS PRÉFÉRÉES*			
	ORGES DE PRINTEMPS	ORGES D'HIVER	
		2 RANGS	6 RANGS
Supérieur à 15 000 ha →	RGT PLANET / KWS THALIS		KWS FARO / CARROUSEL (JNO)
Inférieur à 15 000 ha →	LAUREATE / KWS FANTEX	SALAMANDRE	PIXEL / ETINCEL
Usage limité →	LG TOSCA / LEXY / STING		DEMENTIEL / CONSTEL (JNO)
VARIÉTÉS EN OBSERVATION COMMERCIALE ET INDUSTRIELLE			
Étape 2 →	LG FLAMENCO / LG RHAPSODY	COMTESSE	KWS DELIS (JNO)
Étape 1 →	MAGNITUDE		

\*Certaines variétés dont les surfaces de production ont baissé restent brassicoles et apparaissent au dos de cet encart.

VARIÉTÉS ADMISES EN VALIDATION TECHNOLOGIQUE			
LG ALLEGRO / TIMBER / BUZZER			

**En observation commerciale et industrielle :**

Étape 1 : Variétés ayant subi les tests pilotes IFBM et soumises à des épreuves en site industriel en vue de vérifier que toutes les attentes fonctionnelles de fabrication des Malteurs et des Brasseurs sont respectées. Cette période doit permettre à la variété de se développer commercialement.

Étape 2 : Variétés en cours de tests industriels en vue de vérifier que toutes les attentes fonctionnelles de fabrication des Malteurs et des Brasseurs sont respectées. Elles doivent être multipliées sur plus de 150 hectares et présenter un intérêt pour un malteur et un brasseur.

**Admises en validation technologique :** Sont admises en validation technologique celles nouvellement inscrites sur la liste à orientation Brasserie du CTPS et proposées par le CBMO aux tests pilotes IFBM.

Usage limité : Variétés adaptées à certains cahiers de charges dont le débouché est à sécuriser Usage limité tant qu'elles n'ont pas été testées par au moins 2 brasseurs.

# Variétés Orges d'Hiver – récolte 2024

Synthèse de 6 essais ARVALIS et Partenaires (18/28/36/51/89/91)

## Variétés brassicoles :

**CONSTEL [2022]** se classe cette année en tête du regroupement pour le débouché brassicole (proche de la moyenne en pluriannuel). Classée variété préférée à usage limité par les malteurs et brasseurs, son atout est sa tolérance JNO. Son profil maladie nécessite de l'attention : assez sensible rhynchosporiose et oïdium, sensible rouille naine, correcte vis-à-vis de la ramulariose. Calibrage et PS sont bons.

**DEMENTIEL [2020]**, variété préférée à usage limité, arrive deuxième du classement brassicole, proche de la moyenne à l'image du pluriannuel. Son profil oïdium, rhynchosporiose et helminthosporiose est correct ; rouille naine et ramulariose sont à surveiller : variété nécessitant une protection appuyée. Sensible JNO. PS et calibrage sont également bons.

**KWS DELIS [2023]** se positionne en milieu de classement avec une forte variabilité entre sites (en tête du classement dans l'essai 51). Variété 1<sup>ère</sup> du classement l'an dernier. Variété en observation commerciale et industrielle, elle est tolérante JNO. Son profil maladie est intéressant (notamment rouille naine) et aboutit à un écart Traité/Non traité parmi les plus faibles. La ramulariose est à surveiller. PS correct, calibrage un peu plus bas.

**CARROUSEL [2020]**, variété préférée des malteurs brasseurs, est un peu plus en retrait du regroupement et arrive en 4<sup>ème</sup> position des variétés brassicoles, à l'image de son pluriannuel. Néanmoins, CARROUSSEL a 2 points forts majeurs : sa tolérance JNO et ses PS et calibrages très bons. Son profil maladie est équilibré, attention à la rhynchosporiose. Tenue de tige à surveiller.

**Comtesse [2022]**, en 2<sup>nde</sup> étape d'observation, est avant dernière du classement brassicole. Cette orge d'hiver 2 rangs présente un profil maladie correct voire bon, seul bémol pour la ramulariose. Ses PS et calibrages sont très bons. C'est l'orge d'hiver 2 rangs de référence pour la filière brassicole.

**KWS FARO [2018]** est aujourd'hui la variété d'orge d'hiver 6 rangs la plus appréciée de la filière pour ses qualités brassicoles et est de fait dominante sur le territoire. Son rendement est en retrait cette année, de nouvelles variétés viennent la challenger (comme CARROUSSEL). Sur le plan agronomique, KWS FARO est assez sensible à la rhynchosporiose et la ramulariose, très sensible rouille naine, correcte en oïdium et helminthosporiose. Tenue de tige correcte. Sensible JNO. Très bons PS et bons calibrages.

## Focus sur l'essai ARVALIS 51 - Impact maladies

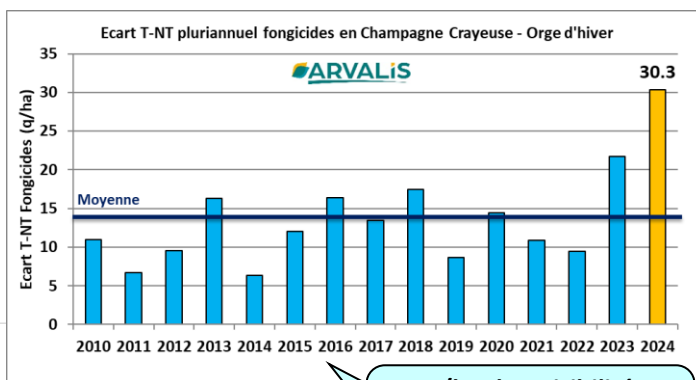
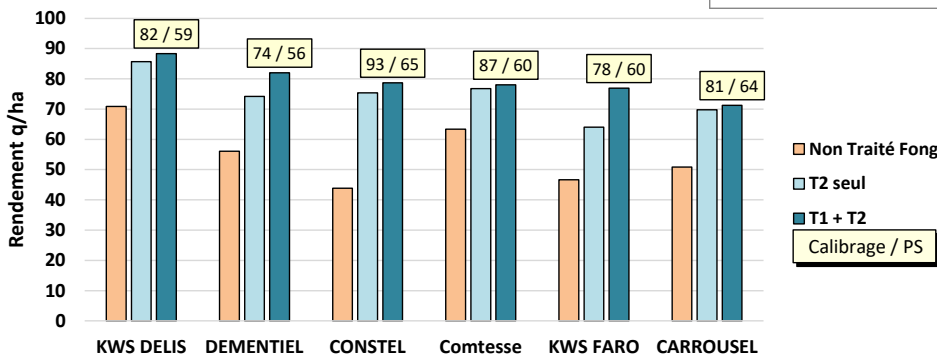
Attention : ces résultats sont issus d'un seul essai, à consolider avec d'autres essais et vos propres observations.

### Sur l'essai ARVALIS de Saint-Pierre [51]

#### Récolte 2024 :

- Rouille naine précoce ++++
- Rhynchosporiose ++
- Helminthosporiose ++
- Ramulariose +++

### Impact des maladies sur le rendement - R2024



30 q/ha de nuisibilité en 2024, du jamais vu depuis 2010

Un poids du T1 important sur KWS FARO, sensible à la rouille naine

## Variétés fourragères :

**LG ZORICA [2023]** se positionne en tête du regroupement. Son profil maladies est équilibré, même s'il est nécessaire de porter attention à la rhynchosporiose. Correct côté verse. Tolérant JNO. Ses PS sont très bons.

**KWS INNOVATRIS, LG ZORBAS et ALIENOR [2024]** ont comme points communs leur tolérance JNO, leur bon comportement vis-à-vis de la rhynchosporiose, de l'helminthosporiose et de la rouille naine, leurs bons PS. Attention à l'oïdium pour ALIENOR et KWS INNOVATRIS. Attention à la verse, notamment LG ZORBAS. L'atout de KWS INNOVATRIS : tolérante à la maladie des pieds chétifs.

**LG ZELDA [2022]** se positionne à un bon niveau de productivité. Très sensible rhynchosporiose, assez sensible helminthosporiose et rouille naine, correct en ramulariose et tolérant oïdium. Profil verse correct. Tolérante JNO. Son PS est en retrait.

**NARVAL [2024]** affiche également une bonne productivité. Tolérant JNO, bon profil maladie (prudence sur l'helminthosporiose), tenue de tige à surveiller. Son PS est correct.

**ETERNEL [2022]** est centrée sur la moyenne. Profils verse et maladies équilibrés, attention à la rouille naine. Son PS est très bon.

Second trio de variétés inscrites en **2024** en milieu de regroupement : **LG ZEFIRA, FLOREL et KWS STYLIS**. Profils maladie et verse corrects. Tolérantes JNO. Bons PS, en particulier pour KWS STYLIS. LG ZEFIRA a la particularité d'être résistante à la mosaïque Y2.

**LG ZEBRA [BE-18]** est en dessous de la moyenne du regroupement. Sensible rhynchosporiose, helminthosporiose, ramulariose, tolérante oïdium et correcte en rouille naine. Tolérant JNO, correcte en tenue de tige, bons PS.

**KWS SPLENDIS [2023]** est en retrait cette année. Son atout : tolérance JNO et mosaïque Y2. Bon comportement maladie, notamment rouille naine. Attention à l'helminthosporiose et à la ramulariose. Tenue de tige à surveiller. Bons PS.

**KWS Mattis et Organa [2024]** sont toutes 2 en bas de tableau. Le profil maladie d'Organa est correct, à surveiller pour KWS Mattis. Tolérantes JNO. Bons PS.

### RENDEMENT PAR ESSAI EN % DE LA MOYENNE GENERALE

Précocité épiaison	Tolérance JNO	Avis malterie	Commune :	BOIGNEVILLE 91	CHOUDAY 36	DANGEAU 28	LE SUBDRAY 18	NOYERS 89	SAINT-PIERRE 51	MOY.
			Organisme :	ARVALIS/CARIDF /COOP IDF SUD/AXÉREAL	ARVALIS	ARVALIS	AXEREAL	ARVALIS	ARVALIS	
Date de semis :			09/10/2023	10/10/2023	02/10/2023	13/10/2023	09/10/2023	10/10/2023		
Type de sol :			LIMON ARGILEUX SUR CALCAIRE	LIMON ARGILEUX	LIMON PROFOND	LIMON ARGILEUX	ARGILO- CALCAIRE SUP SUR CALCAIRE DUR FISSURÉ	CRAIE À POCES		
Prof. exploitable racines (cm) :			90	120	120	120	75	95		
Nature du précédent :			COLZA OLÉAGINEUX	BLÉ TENDRE	BLÉ TENDRE	BLÉ TENDRE	BLÉ TENDRE	BLÉ TENDRE		
7.5	T		<b>LG ZORICA</b>	108	107	106	108	111	102	107
7	T		<b>KWS INNOVATRIS</b>	110	104	105	105	102	108	106
7	T		<b>LG ZORBAS</b>	106	99	108	104	109	100	104
6.5	T		<b>ALIENOR</b>	102	105	109	104	97	103	104
7.5	T		<b>LG ZELDA</b>	106	101	100	103	106	105	103
7.5	T	Préf*	<b>CONSTEL</b>	107	104	100	105	93	100	102
7.5	T		<b>NARVAL</b>	99	98	101	105	100	102	101
6.5		Préf*	<b>DEMENTIEL</b>	102	104	98	102	94	104	101
7	T		<b>ETERNEL</b>	104	102	103	99	99	96	101
7	T	Obs 2	<b>KWS DELIS</b>	90	100	102	96	105	112	100
7	T		<b>LG ZEBRA</b>	100	100	100	102	105	96	100
7	T		<b>FLOREL</b>	93	100	101	100	101	104	100
7	T		<b>KWS STYLIS</b>	99	103	95	97	96	107	99
8	T		<b>LG ZEBRA</b>	99	101	101	101	109	84	99
7	T	Préf	<b>CARROUSEL</b>	103	97	96	106	95	90	98
7	T		<b>KWS SPLENDIS</b>	96	94	97	91	104	98	96
7.5		Obs 2	<b>Comtesse</b>	94	96	92	100	98	99	96
7		Préf	<b>KWS FARO</b>	99	97	99	83	101	98	95
6.5	T		<b>KWS Mattis</b>	92	92	94	98	88	94	93
6	T		<b>Organa</b>	88	97	94	94	87	98	93
<b>Moy. esai (q/ha)</b>				76.4	84.4	104.3	101.0	62.5	78.8	84.6
ETR esai :				3.1	3.1	3.8	2.5	2.1	1.9	3.8

# Variétés Orge d'Hiver

## synthèse pluriannuelle **RENDEMENT**

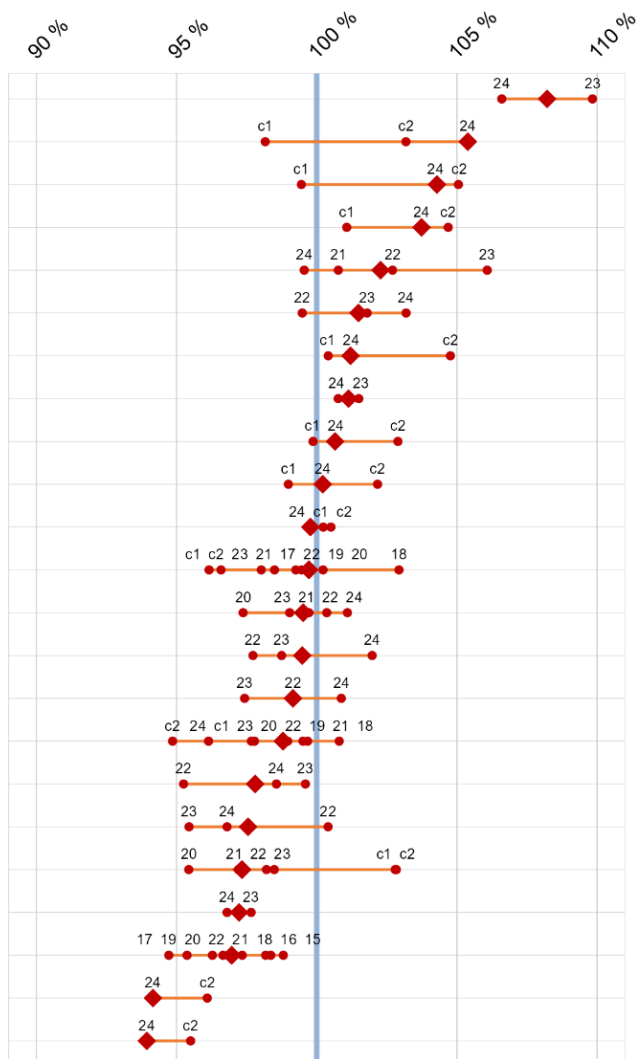
### Regroupement Bourgogne-Centre-Champagne

Le comportement des variétés est très marqué par l'année climatique : il est préférable de l'apprécier sur plusieurs années. Afin de comparer les résultats de variétés expérimentées sur différentes campagnes, les rendements sont corrigés des effets annuels à l'aide des variétés communes entre année. Ils sont exprimés en % de la moyenne des variétés représentées. Les chiffres et le point central indiquent respectivement le millésime et la moyenne ajustée pluriannuelle (ex : 24 = 2024).

Afin d'illustrer la régularité des nouvelles inscriptions au cours des années antérieures, « c1 » et « c2 » rappellent respectivement les résultats CTPS en 2022 et 2023 en France. Ces valeurs ne sont pas prises en compte dans le calcul de la moyenne pluriannuelle.

	Avis Malterie	Précocité épiaison	Helminthosporiose	Rhynchosporiose	Rouille naine	JNO
	7.5	6	5	6	T	
	7	6	(6)	6	T	
	7	6	(7)	6	T	
	6.5	6	(6)	7	T	
	8	5	5	6	T	
	7.5	5	4	5	T	
	7.5	5	(7)	6	T	
Obs 2	7	6	6	7	T	
	7	6	(6)	7	T	
	7	6	(6)	6	T	
	7	6	(6)	6	T	
Préf	6.5	5	5	6		
Préf*	6.5	6	6	5		
Préf*	7.5	6	5	3	T	
	7	6	6	5	T	
Préf	7	6	5	3		
Préf	7	6	5	6	T	
Obs 2	7.5	6	7	6		
	7	7	6	5	T	
	7	5	6	8	T	
Préf	7	5	4	6		
	6.5	6	(5)	5	T	
	6	6	(7)	6	T	

- LG ZORICA
- KWS INNOVATRIS**
- LG ZORBAS**
- ALIENOR**
- LG ZEBRA
- LG ZELDA
- NARVAL**
- KWS DELIS
- LG ZEFIRA**
- FLOREL**
- KWS STYLIS**
- PIXEL
- DEMENTIEL
- CONSTEL
- ETERNEL
- KWS FARO
- CARROUSEL
- Comtesse
- KWS JOYAU
- KWS SPLENDIS
- ETINCEL
- KWS Mattis**
- Organa**



# Orge d'Hiver 6 rangs

## caractéristiques variétales

ces cotations n'intègrent pas les observations 2024

Obtenteur/ Représentant	Nom	Année d'inscription	Caractéristiques physiologiques						Résistances aux maladies									Qualité technologique						CEPP / dose de 500 000 grains (2)		
			Alternativité	Précocité montaison	Précocité épaisson	Froid	Hauteur	Verse	Oïdium *	Rhynchosporiose	Helminthosporiose	Rouille naine *	Ramulariose	Nuisibilité globale maladies (1)	Mosaique	BaMV2	Jaunisse	Nanisante	Maladie des pieds chétrifs	PMG	PS	Calibrage	Protéines		Classe qualité CTPS	Avis Maltérie (CBMO)
LD	ALIENOR	2024	5	(3)	6.5	(4.5)	5	5.5	5	(6)	6	7	7	6	6	6	7	T			6			F		0.164
SEC	CARROUSEL	2022	(5)	5	7	(4.5)	5	5	6	5	6	6	6	6	6	6		T		5	7	8.5	4	A	Préf	0.090
SEC	CONSTEL	2022	(6)	5	7.5	(4)	5	5.5	5	5	6	3	6	5	5			T		5	6	8	4.5	A	Préf*	0.090
SEC	DEMENTIEL	2020	4	4	6.5	4.5	5	5.5	6	6	6	5	5	5	5					5	6	8	4	B	Préf*	0.000
LD	ETERNEL	2022	(6)	4	7	(4)	5	6	6	6	6	5	6	6	6			T		5	7	8	4.5	A		0.090
DSV	FASCINATION	2022	(6)	(6)	8	(6)	4.5	5.5	7	5	6	5	(6)	6	6			T		6	6		4	F		0.110
SEC	FLOREL	2024	7	(4)	7	(6.5)	5	5.5	6	(6)	6	6	6	7	6			T		6	6	7.5	4.5	B		0.178
SEC	INTEGRAL	2022	(5)	5	7	(4.5)	5	6.5	4	6	6	6	6	6	5	5		T		6	7	4	F		0.110	
KWM	KWS AKKORD	2017	5	2	6	(6.5)	5	5.5	7	6	6	4	6	6	2				6	5	8	4	F		0.000	
KWM	KWS BORRELLY	2018	7	4	7.5	5	4	5.5	6	7	5	6	5	5	5			T		5	6	7.5	4	B		0.090
KWM	KWS DELIS	2023	6	4	7	(7)	4.5	5.5	7	6	6	7	(5)	6	6			T		4	6	7.5	4	B	Obs 2	0.202
KWM	KWS EXQUIS	2021	4	3	6	7	4.5	6	6	6	6	6	6	5	5			T		5	6	8.5	4	B		0.202
KWM	KWS FARO	2018	5	4	7	7.5	5	6	6	5	6	3	5	4					4	7	8	4	A	Préf	0.024	
KWM	KWS INNOVATRIS	2024	7	(5)	7	(6.5)	4	5.5	5	(6)	6	6	6	6	6			T	T	6			F		0.164	
KWM	KWS JAGUAR	2019	6	5	8	(5)	5	5	5	6	6	5	7	5	7	5		T		5	7	8	4	B		0.178
KWM	KWS JOYAU	2020	6	4	7	5	4.5	6	4	6	7	5	7	6	6			T		6	6	8	4.5	B		0.114
KWM	KWS OXYGENE	2019	5	4	6.5	6	5.5	4.5	6	7	7	5	6	5	5			R		5	5		4	F		0.000
KWM	KWS SPLENDIS	2023	7	(4)	7	(5)	4.5	5	6	6	5	8	5	6	6			R	T	3	6		4.5	F		0.090
KWM	KWS STYLIS	2024	6	(4)	7	(6.5)	4.5	6	7	(6)	6	6	6	6	6			T		6	7	8	4.5	B		0.202
LG	LG ZEBRA	BE-18	6	6	8		6	8	5	5	6	5	6	6	6			T		7	6			F		0.110
LG	LG ZEBULON	2022	(5)	4	7	(5)	5	6	7	5	6	7	7	6	6			T		6	6		4	F		0.110
LG	LG ZEFIRA	2024	8	(5)	7	(7.5)	5	5.5	6	(6)	6	7	7	6	6			R	T	6			F		0.164	
LG	LG ZELDA	2022	(7)	6	7.5	(5)	4.5	6	7	4	5	5	6	5	5			T		4	5	8	4	A		0.114
LG	LG ZENIKA	2021	7	(5)	7.5	5.5	4.5	6	7	7	6	7	5	7	6			R	T	4	5		4.5	F		0.184
LG	LG ZORBAS	2024	7	(4)	7	(7.5)	4.5	5	7	(7)	6	6	6	6	6			T		6			F		0.164	
LG	LG ZORICA	2023	6	6	7.5	(5)	5	6	6	5	6	6	(6)	6	6			T		6	7		4	F		0.110
UNI	MARGAUX	2018	6	3	6.5	6	5	5	6	6	6	6	5	5	5	5		T		4	7	7	4	B		0.090
SEC	NARVAL	2024	6		7.5	(7)	5	5.5	6	(7)	5	6	6	6	6			T		6			F		0.090	
SEC	PIXEL	2017	7	4	6.5	5	4.5	5.5	7	5	5	6	5	5	5					4	5	7.5	4	B	Préf	0.000
SYN	SY BANKOOK (h)	HR-21	4	3	6.5	(6.5)	5.5	6	6	7	6	6	6	6	6					6	6			F		0.067
SYN	SY COLYSEOO (h)	2024	4		6.5	(7)	5.5	5.5	6	(6)	7	6	6	6	6					6	6			F		0.053
SYN	SY DAKOOTTA (h)	DE-20			6.5		5.5	6	6	6	6	(5)	6	6	6					6	7					0.000
SYN	SY GALILEOO (h)	DE-18	(4)	3	6.5		4.5	7	6	6	6	6	6	6	6					6	6					0.053
SF	SY LOONA (h)	2022	(4)	3	6	(5)	5.5	5.5	7	7	6	7	6	6	6					6	7		4	F		0.053
SYN	SY MOOYV (h)	HR-23	3		6		5.5	6	7	7	(7)	6	6	6	6					5	6					0.067
SYN	SY RANGOON (h)	HR-22			7		5.5	5.5	6	6	6	6	6	6	6					6	6					0.053
SF	SY SCOOP (h)	2020	5	3	6.5	6	5.5	5.5	7	7	7	7	7	6	6					5	6		4	F		0.053
SYN	TEKTOO (h)	2015	4	3	6.5	5	5.5	5.5	7	7	6	6	6	6	5					5	6	8	4	F		0.067

(h) : hybride

\* Attention aux risques de contournements

(1) : Cotation basée sur les pertes de rendement en l'absence de traitement fongicide. Pour l'orge d'hiver, cette cotation est établie dans un contexte dominé par la rhynchosporiose, l'helminthosporiose et la rouille naine.

(2) : sous réserve de publication au Journal Officiel

SOURCE : CTPS/GEVES (variétés inscrites au cours de l'année) et ARVALIS (variétés étudiées en post-inscription)

Très favorable   Favorable   Moyen   Défavorable   Très défavorable

En règle générale, toutes les caractéristiques sont notées de 9 excellent à 1 très mauvais. Les échelles ne sont pas comparables d'une espèce à l'autre.

Une ( ) signifie que la note doit être confirmée par des observations supplémentaires

(1) : Cotation basée sur les pertes de rendement en l'absence de traitement fongicide dans un contexte dominé par la rhynchosporiose, l'helminthosporiose et la rouille naine.

### Rythmes de développement

Précocité épiaison : de 1 très tardif à 9 précoce

Alternativité : de 1 très hiver à 9 printemps

Hauteur : de 1 très court à 9 très haut

Poids spécifique : de 1 faible à 9 élevé

Résistance aux accidents et aux maladies : de 1 très sensible à 9 résistant

R = résistante / T = Tolérante

### Avis malterie

Préf : variété Préférée

Obs1 : en 1ère année d'observation commerciale et industrielle

Obs2 : en 2ème année d'observation commerciale et industrielle

Val : en cours de validation technologique

Ces informations comparatives sont fournies sur la base des éléments disponibles. Elles peuvent varier en fonction de la climatologie, des milieux, des techniques de culture ainsi que des contournements des résistances par les champignons, en particulier ceux responsable des rouilles et de l'oïdium.

# Orge d'Hiver 2 rangs

## caractéristiques variétales

ces cotations n'intègrent pas les observations 2024

Obtenteur/ Représentant	Nom	Année d'inscription	Caractéristiques physiologiques						Résistances aux maladies						Qualité technologique						CEPP / dose de 500 000 grains (2)			
			Alternativité	Précocité montaison	Précocité épiaison	Froid	Hauteur	Verse	Oidium *	Rhynchosporiose	Helminthosporiose	Rouille naine *	Ramulariose	Nuisibilité globale maladies (1)	Mosaïque BayMV2	Jauvresse Nantisante	Maladie des pieds chétifs	PMG	PS	Calibrage		Protéines	Classe qualité CTPS	Avis Malterie (CBMO)
AO	Amandine	2019	5	(5)	6.5	6	5	6	6	7	6	6	5	6	R		7	7			4	F		0.094
AO	Bonnovi	DE-24	4		6.5	(5)	5	6	6	(6)	(6)	(5)	(5)	5	R	T	7	7						
LG	California	DE-12		(3)	6.5			6.5	6		7	(3)		7			9	6						0.000
LG	Calypto	2013	6	(2)	6	6	6	5.5	6	6	6	7		5			8	7	8	4.5	B		0.088	
SEC	Comtesse	2022	(5)	(4)	7.5	(4.5)	4.5	6	7	7	6	6	5	7			7	8	8.5	4	A	Obs 2	0.024	
SEC	Idilic	2020	(5)	3	6	5.5	5	4.5	6	6	6	6	5	6		T	8	7		4	F		0.164	
KWM	KWS Mattis	2024	5	(3)	6.5	(5.5)	5.5	6.5	6	(5)	6	5		5		T		8			F		0.110	
KWM	KWS Orwell	2015	5	2	5.5	(6.5)	5	6	5	7	7	7		5			7	5	8	4	F		0.094	
KWM	KWS Ovnis	2023	6	3	6.5	(7)	5.5	6.5	6	7	7	6	(6)	6		T	9	8	8.5	4.5	B		0.202	
LG	LG Caiman	2021	5	2	5.5	(6.5)	5	5.5	8	4	6	6	5	5		T	6	7			F		0.090	
LG	LG Casting	2017	5	3	6.5	(5.5)	5	5.5	7	5	6	6	5	6			7	7	7.5	4.5	F		0.074	
UNI	Majuscule	2022	(5)	4	6	(3)	5.5	5	4	5	7	6	(6)	5	R	T	9	6		4	F		0.090	
UNI	Marquise	2021	4		7	(7)	4.5	6.5	6	(6)	6	6		7			8	7			F		0.094	
SEC	Memento	2017	4	2	6	(5)	5	5.5	5	7	6	7	5	6			7	8	8	4.5	F		0.074	
SEC	Noblesse	2021	4		6.5	(6)	4.5	6.5	8	(6)	6	5	6	6			7	7	8	4	B		0.024	
RAG	Orcade	2023	6	4	6	(5)	5.5	5	7	6	6	7	(5)	6		T	8	6		4	F		0.164	
RAG	Organa	2024	3	(2)	6	(4.5)	5.5	5	6	(7)	6	6		6		T		7			F		0.164	
SEC	Salamandre	2010	(6)	4	7	5.5	4.5	5.5	5	6	5	6	5	6			8	7	8	4.5	B	Préf	0.112	
SP	Spazio	IT-18	(5)	(6)	7.5			5	(6)	4	5	(5)	5	6		T	6	8					0.090	
LD	Terravista	2020	6		6.5	7	4.5	6	7	6	6	7		8			6	8		4	F		0.094	

\* Attention aux risques de contournements

(1) : Cotation basée sur les pertes de rendement en l'absence de traitement fongicide. Pour l'orge d'hiver, cette cotation est établie dans un contexte dominé par la rhynchosporiose, l'helminthosporiose et la rouille naine.

(2) : sous réserve de publication au Journal Officiel

Source : CTPS/GEVES (variétés inscrites au cours de l'année) et ARVALIS (variétés étudiées en post-inscription)

Très favorable Favorable Moyen Défavorable Très défavorable

En règle générale, toutes les caractéristiques sont notées de 9 excellent à 1 très mauvais. Les échelles ne sont pas comparables d'une espèce à l'autre.

Une ( ) signifie que la note doit être confirmée par des observations supplémentaires

(1) : Cotation basée sur les pertes de rendement en l'absence de traitement fongicide dans un contexte dominé par la rhynchosporiose, l'helminthosporiose et la rouille naine.

### Rythmes de développement

**Précocité épiaison** : de 1 très tardif à 9 précoce

**Hauteur** : de 1 très court à 9 très haut

**Alternativité** : de 1 très hiver à 9 printemps

**Poids spécifique** : de 1 faible à 9 élevé

**Résistance aux accidents et aux maladies** : de 1 très sensible à 9 résistant

R = résistante / T = Tolérante

### Avis malterie

Préf : variété Préférée

Obs1 : en 1ère année d'observation commerciale et industrielle

Obs2 : en 2ème année d'observation commerciale et industrielle

Val : en cours de validation technologique

Ces informations comparatives sont fournies sur la base des éléments disponibles. Elles peuvent varier en fonction de la climatologie, des milieux, des techniques de culture ainsi que des contournements des résistances par les champignons, en particulier ceux responsable des rouilles et de l'oïdium.

# Traitements de semences sur orges

## LUTTE CONTRE LES MALADIES DES SEMENCES ET DU SOL : fongicides ou fongi-insecticides

Spécialité	Dose (l/q)	Substance(s) active(s)	Charbon nu	Charbon couvert	Helminthosporiose	Fusarioses	Piétin échaudage
CELEST NET, PREPPER, SPIRATO	0,2	Fludioxonil 25 g/l	▲	▲			▲
CELEST GOLD NET, DIFEND EXTRA	0,2	Fludioxonil 25 g/l Difénoconazole 25 g/l	▲	▲			▲
CELEST ORGE NET	0,2	Fludioxonil 12,5 g/l Tébuconazole 15 g/l Cyprodinil 25 g/l	(*)				▲
CELEST POWER	0,2	Fludioxonil 25 g/l Sedaxane 25 g/l	~				▲
LATITUDE XL	0,2	Silthiofam 125 g/l	▲	▲	▲	▲	(4)
NEGEV	0,1	Fludioxonil 50 g/l Tébuconazole 10 g/l		~			▲
PREMIS 25 FS	0,2	Triticonazole 25 g/l		▲	▲		▲
RAXIL STAR	0,05	Prothioconazole 100 g/l Tébuconazole 60 g/l Fluopyram 20 g/l	(*)				▲
REDIGO, MISOL	0,1	Prothioconazole 100 g/l					▲
REDIGO PRO	0,067	Prothioconazole 150 g/l Tebuconazole 20 g/l	(1)				▲
RUBIN PLUS	0,15	Fludioxonil 33,3 g/l Tritinoconazole 33,3 g/l Fluxapyroxad 33,3 g/l		~			▲
SYSTIVA (2) (3)	0,15	Fluxapyroxad 333 g/l	OP				▲
VIBRANCE GOLD	0,2	Fludioxonil 25 g/l Difénoconazole 25 g/l Sedaxane 50 g/l					▲
AUSTRAL PLUS NET	0,5	Fludioxonil 10 g/l Téfluthrine 40 g/l	▲	▲			▲

## LUTTE CONTRE LES MALADIES FOLIAIRES : traitements de semences fongicides

Spécialité	Dose (l/q)	Substance(s) active(s)	Rhynchosporiose <i>R.secalis</i>	Oïdium	Rouille naine	Rouille jaune	Helminthosporiose <i>P. teres</i>	Ramulariose
SYSTIVA (2) (3)	0,15	Fluxapyroxad 333 g/l					▲	▲

## LUTTE CONTRE LES RAVAGEURS : traitements de semences insecticides ou fongi-insecticides

Spécialité	Dose (l/q)	Substances actives	Pucerons	Cicadelles	Zabre	Taupins	Mouche grise
ATTACK	0,1	Téfluthrine 200 g/l	▲	▲			
AUSTRAL PLUS NET	0,5	Fludioxonil 10 g/l Téfluthrine 40 g/l	▲	▲			
LANGIS	0,2	Cyperméthrine 300 g/l					

Légende :  Non autorisé    ▲ : Non préconisé ni cautionné par la firme, application sous la responsabilité de l'utilisateur.

Efficacité  Bonne     Moyenne     Faible     Absence    ~ : à confirmer     Manque d'informations

(\*) à privilégier en filière de production de semences pour éradiquer le charbon nu et éviter la diffusion des résistances aux SDHI.

(1) Efficacité renforcée de Redigo Pro vis-à-vis du charbon nu comparativement à Redigo par l'apport complémentaire de tébuconazole.

(2) Disponible en pack associatif avec PREMIS 25 FS (0,2 l/q), Non autorisé vis-à-vis du charbon nu sur Orges Printemps.

(3) Vis-à-vis des maladies foliaires limiter l'utilisation des SDHI à une seule application par saison, que ce soit avec un traitement de semences visant ces maladies foliaires ou un traitement en végétation (cf. Note commune INRAE/ANSES/ARVALIS 2024).

(4) Efficacité partielle, à combiner avec des leviers agronomiques

D'après dépliant ARVALIS - Institut du végétal - Mai 2024