

N°25

Date de publication  
24 juillet 2024

Date d'observation  
23 juillet 2024

## Grandes cultures



### À retenir cette semaine

- Mais

La floraison femelle a bien commencé sur l'ensemble du réseau maïs grain et la castration des maïs semence a débuté.  
Cette semaine les vols de pyrale et d'Héliothis sont en baisse.



Crédit photo : Réseau des Chambres d'Agriculture



- **La note oiseaux :**

Les suivis des 30 dernières années en France, montrent une **chute des effectifs d'oiseaux spécialistes des milieux agricoles** (ex : Alouettes, Perdrix, Pipits, ...), et une relative stabilité ou augmentation chez les espèces généralistes (ex : Pigeons, Corneilles, Pies,...). Pour autant, les systèmes agricoles peuvent accueillir une grande diversité et quantité d'oiseaux, qui **contribuent à son bon fonctionnement, et à la santé des cultures**. Plus d'informations [ICI](#).

- **La note abeilles sauvages :**



La diversité de ce que nous pouvons nommer abeilles, regroupe près de 20 000 espèces dans le monde. Elles incluent les bourdons. Leur importance dans la sécurité alimentaire mondiale est bien établie et des études concernant plusieurs cultures à des échelles locales font consensus : **le rendement baisse lorsque l'abondance et la diversité des pollinisateurs diminuent**. Plus d'information [ici](#).

- **Protection des pollinisateurs : REGLEMENTATION**

Depuis le 1er janvier 2022, les **conditions d'autorisation et d'utilisation des produits phytopharmaceutiques en période de floraison pour certaines cultures** ainsi que l'étiquetage de ces produits sont encadrés par l'arrêté du 20 novembre 2021 relatif à la protection des abeilles et des autres insectes pollinisateurs et à la préservation des services de pollinisation lors de l'utilisation des produits phytopharmaceutiques. Ces conditions visent aussi bien les insecticides et acaricides que les fongicides et herbicides, ainsi que les adjuvants. Pour plus d'informations : [LIEN](#)

- **La note Flore bords de champs :**



La flore herbacée sauvage des bords de champs est souvent peu considérée, sinon comme potentiel foyer d'adventices des cultures et perte de surface cultivée. Bien gérés, les bords de champs peuvent pourtant **limiter le développement d'adventices et comporter de nombreux atouts agro-écologiques**. Loin d'être marginal à l'échelle du paysage, un réseau de bords de champs herbacés bien formé, est aussi très important pour la biodiversité, la qualité de l'eau et le territoire.



## **Résistance aux fongicides sur céréales à paille**

[Résistance aux fongicides sur céréales à paille - note commune 2024 | Ecophytopic](#)

## **Ambrosie : une adventice dangereuse pour la santé**

[LIEN NOTE NATIONALE AMBROISIE \(ambrosie-risque.info\)](#)

## **Datura : une plante envahissante en AuRA**

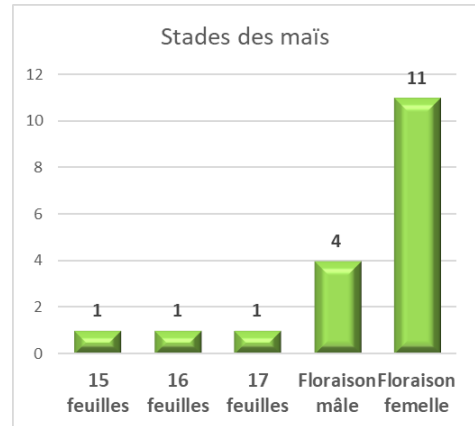
[LIEN FICHE DATURA \(chambres-agriculture.fr\)](#)



# Maïs

## Stade et état des cultures

Cette semaine, nous avons 18 parcelles ayant fait l'objet d'observations. Les maïs semences sont entre 15 feuilles et floraison mâle et les maïs grain entre floraison mâle et femelle.



## Ravageurs

### Bilan des observations

- Cicadelles vertes**

**Identification** : les larves et adultes réalisent des piqûres, (ponctuations blanches) sur les feuilles de la base des plantes. Les attaques se propagent sur les étages foliaires supérieurs. Conséquence : diminution de la surface foliaire, voire dessèchement précoce des feuilles très attaquées.

**Seuil indicatif du risque** : dans la majorité des cas, seules les feuilles de la base de la plante sont atteintes et les conséquences économiques sont nulles à faibles. On considère que la nuisibilité est significative lorsque la feuille de l'épi commence à porter des traces blanches. En cas de pullulation, les pertes peuvent alors atteindre 10 à 15 % du rendement. Cette cicadelle ne transmet pas de virus (voir fiches accidents Arvalis).



Marques de cicadelles

**Observations** : 10 parcelles observées cette semaine. Les cicadelles touchent en moyenne la 9ème feuille, et montent jusqu'à la 16ème feuille au plus haut. Elles sont donc potentiellement au-dessus du futur épi.

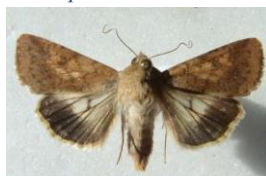


**Analyse de risque** : elles ne présentent un risque que si les feuilles au-dessus de l'épi sont touchées au moment du remplissage du grain, avec une forte surface foliaire touchée.

- Héliothis**

**Identification** : l'Héliothis est un papillon de 30 à 40 mm d'envergure, avec un abdomen massif, un thorax et une tête velue. Ses ailes antérieures portent des ponctuations noires. Les ailes postérieures sont bordées d'une bande noire. Les papillons vont pondre leurs œufs sur les soies fraîches.

Papillon d'héliothis

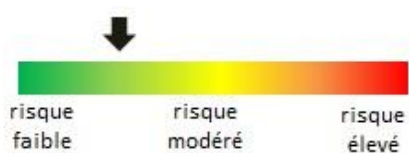


Larves d'héliothis

**Piégeage/Observations** : : 9 parcelles observées cette semaine avec un niveau de capture qui diminue. Nous observons en moyenne 3,33 papillons par piège (voir tableau ci-contre). A noter la présence de quelques dégâts sur une parcelle du réseau (Authezat) ainsi que sur quelques-unes hors réseau (voir photo).

Parcelles	Captures d'héliothis			
	27	28	29	30
Authezat (Limagne Sud)	21	2		13
Saint-Beauzire (Limagne Centre)			7	2
Le Broc (Limagne Sud)	12	2	11	4
Lurcy-Lévis (Nord Allier)	0		0	0
Luzillat (Limagne Nord)	10	13	28	0
Riom (Limagne Nord)		9	2	5
Rongères (Centre Allier)	21	3	0	0
St-Pourçain-sur-Besbre (Allier Nord-Est)		0		
Thuret (Limagne Nord)	3	5	4	2
Villeneuve-les-Cerfs (Limagne Nord)	2	10	6	4

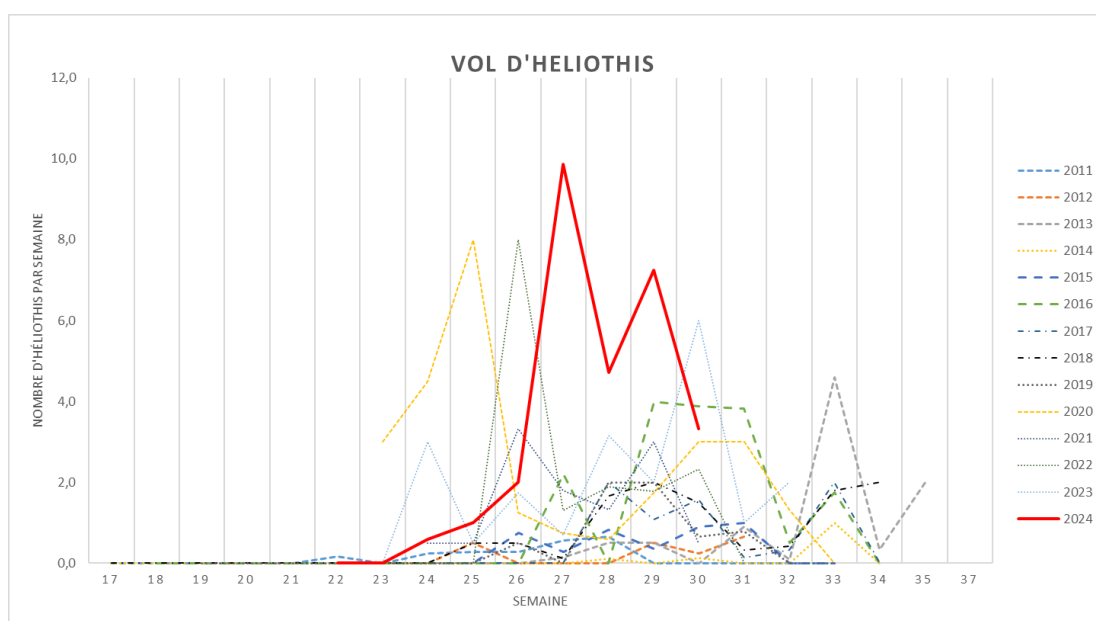
**Analyse de risque** : il n'existe pas de seuil de nuisibilité vis-à-vis de ce ravageur. La conjonction entre la période de vol des papillons, l'émission des jeunes organes fructifères par une culture et de fortes températures, est le principal facteur de risque d'attaque par l'Héliothis. Le maïs semences, du fait d'une floraison souvent décalée par rapport aux autres parcelles de maïs, sont plus exposés aux risques. L'Héliothis n'a pas une incidence très grande sur la productivité. Du fait de sa valeur ajoutée importante, l'impact quantitatif sur maïs semence peut être important. Son impact sur la qualité sanitaire s'est révélé ces dernières années : les blessures sur épis sont des portes d'entrée pour les spores de Fusarium.



**Seuil indicatif de risque** : Les dégâts principaux se faisant sur épi les maïs ne sont donc pas encore en période de risque. Mais on commence à voir quelques attaques sur certaine parcelle au niveau du cornet.



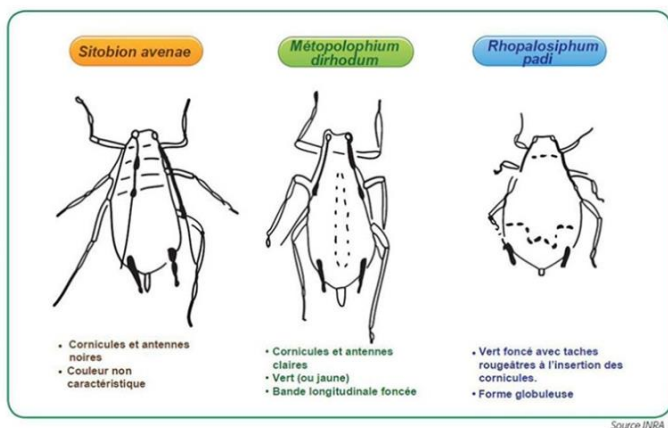
Dégâts de larve d'héliothis



## • Puceron *Sitobion avenae* et *Metopolophium dirhodum*

**Identification :** *Metopolophium dirhodum* est un puceron allongé, caractérisé par une bande longitudinale vert foncé sur le dos, avec des antennes vert clair et des cornicules blanches. Le puceron *Sitobion avenae* se distingue par la couleur noire de ses cornicules.

### Reconnaissance des pucerons sur maïs



*Pucerons Sitobion avenae*



*Pucerons Metopolophium dirhodum*

**Observation :** une faible présence des 2 pucerons est signalée dans 2 parcelles dans l'Allier.

**Analyse de risque :** en cas de pullulation sur les feuilles du haut de la plante lors de la fécondation des épis, le miellat peut recouvrir les soies et empêcher toute fécondation. Mais en général, *Sitobion avenae* disparaît avant la sortie des soies.



**Période sensibilité de la culture :** le maïs est sensible autour de la floraison-fécondation, nous entrons dans la période de sensibilité.

## • Pyrale

**Identification :** le papillon mesure environ 25 mm de large. Les mâles, dont l'abdomen dépasse le bord des ailes repliées, sont plus foncés que les femelles qui sont jaune pâle.

**Observations :** Sur les 14 parcelles observées cette semaine seules 2 parcelles du Puy de Dôme font remonter 1 capture (voir tableau).



*Pyrale du maïs (photo arvalis)*

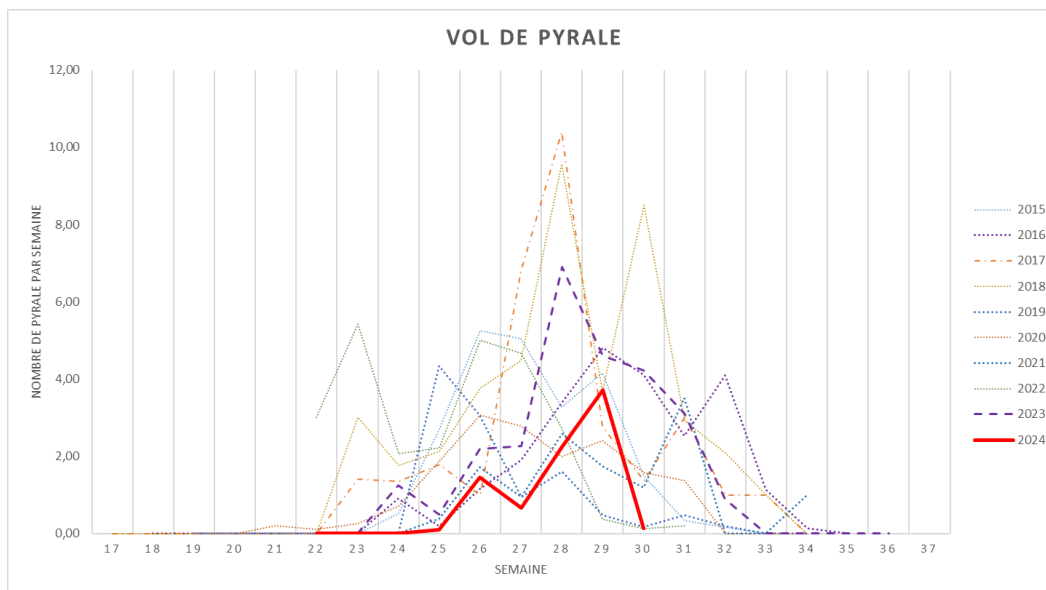
**Seuil indicatif de risque :** il n'existe pas de seuil de risque pour ce ravageur, mais les zones avec dégâts l'année précédente sont particulièrement exposées. Le maïs est sensible à ce ravageur dès que les sommes de températures sont atteintes, et le vol engagé, sur maïs levés.

Commune	Semaine			
	27	28	29	30
Bas-et-Lezat (Limagne Nord)	0	2	5	1
Cindré (Centre Allier)		3		
Gerzat (Limagne Centre)	2	1	7	0
Le Broc (Limagne Sud)	0	2	0	0
Limoise (Nord Allier)	0	0	1	0
Loriges (Centre Allier)	2	5	0	0
Lurcy-Lévis (Nord Allier)	0	0	0	0
Malintrat (Limagne Centre)	2	6	27	0
Riom (Limagne Nord)	0	1	3	1
Rongères (Centre Allier)	1	3	3	0
Saint-Beauzire (Limagne Centre)	0	5	0	0
St-Pourçain-sur-Besbre (Allier Nord-Est)	1	2	0	0
Thuret (Limagne Nord)		2	4	0
Isle et Bardais (Nord Allier)		3	1	0
Villeneuve-les-Cerfs (Limagne Nord)	0	4	1	0

**Analyse indicative du risque** : le pic de ponte est engagé et l'intensité du vol se renforce (voir graphique ci-dessous).

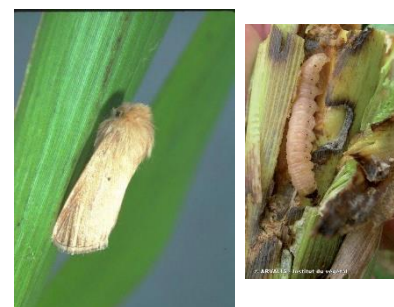


### Vols de pyrales pluriannuels



- **Sésamie :**

**Identification** : Le papillon mesure 20 mm les ailes repliées. Les ailes antérieures sont brunes et les ailes postérieures blanches. La chenille complètement développée atteint une longueur de 40 mm. Les chenilles sont de couleur rose pâle quel que soit le stade larvaire et sont dépourvues de poils. La présence de points noirs (les orifices respiratoires) de chaque côté des larves est caractéristique (photo ci-contre).



*Sésamie Sesamia nonagrioides adulte et larve*

**Observation** : 1 parcelles du réseau du Puy-de-Dôme fait état d'une capture (Saint-Beauzire).

**Seuil indicatif de risque** : Il n'existe pas de seuil de nuisibilité vis-à-vis de ce ravageur. Le risque est particulièrement fort dans les régions où la présence du parasite a été importante l'année précédente et si l'hiver est clément. Le Fusarium section liseola est susceptible de se développer à partir des dégâts causés sur les épis par les larves.



**Analyse de risque** : Les dégâts ont lieu principalement sur épi.

Auvergne-Rhône-Alpes

# ÉCOPHYTO Tour

Les prochains événements du printemps 2024

Prenez contact avec les animateurs ou avec la chambre régionale d'agriculture pour participer aux événements



Liste des événements : [LIEN](#)

Chambre régionale agriculture : virginie.saingery@aura.chambagri.fr  
DRAAF : ecophyto.draaf-auvergne-rhone-alpes@agriculture.gouv.fr



[LIEN](#)

Pour en savoir plus, EcophytoPIC, le portail de la protection intégrée :  
<http://grandes-cultures.ecophytopic.fr/grandes-cultures>

*Publication hebdomadaire. Toute reproduction même partielle est soumise à autorisation*

**Directeur de publication :** Gilbert GUIGNAND, Président de la Chambre Régionale d'Agriculture Auvergne-Rhône-Alpes

**Coordonnées du référent :** Perrine VAURE (CRA AURA perrine.vaure@aura.chambagri.fr, 06 76 24 46 48)

**À partir d'observations réalisées par :** des coopératives et négoce agricoles, des instituts techniques, des Chambres d'Agriculture de la région Auvergne-Rhône-Alpes, des lycées agricoles et avec la participation des agriculteurs.

*Ce BSV est produit à partir d'observations ponctuelles. Il donne une tendance de la situation sanitaire régionale, celle-ci ne peut pas être transmise telle quelle à la parcelle. Pour chaque situation phytosanitaire, les producteurs de végétaux, conseillers agricoles, gestionnaires d'espaces verts ou tous autres lecteurs doivent aller observer les parcelles ou zones concernées, avant une éventuelle intervention. La Chambre régionale dégage toute responsabilité quant aux décisions prises par les agriculteurs concernant la protection de leurs cultures.*

*Action du plan Écophyto II +, piloté par les ministères en charge de l'agriculture, de l'écologie, de la santé et de la recherche, avec le soutien financier de l'Office français de la Biodiversité.*

