



FREDON  
BOURGOGNE  
FRANCHE-COMTÉ

**PRAIRIES**

N°2 du 22 avril 2024

# BULLETIN DE SANTÉ DU VÉGÉTAL de Bourgogne-Franche-Comté

## SOMMAIRE

### **P2. Franche-Comté**

P2. Evaluation des niveaux d'infestations en campagnols terrestres et taupes européennes

P3. Niveau d'infestation en campagnol terrestre et taupe européenne

P6. Zoom par secteur prospecté

*P6. Secteurs de Pierrefontaine-les-Varans, Morteau et Montlebon*

*P9. Secteurs du Russey et Maiche*

*P11. Secteurs de Champagnole, Eternoz, Amancey, Ornans et Saint-Hippolyte*

*P15. Secteurs de Nozeroy, Mouthe et Labergement-Sainte-Marie*

### **P18. Bourgogne**

P18. Evaluation des niveaux d'infestations en campagnols terrestres et taupes européennes

P19. Niveau d'infestation en campagnol terrestre et taupe européenne

P22. Zoom par secteur prospecté

*P22. Secteur Côte-d'Or Nord*

*P23. Secteur Saône-et-Loire Nord*

*P23. Secteur Saône-et-Loire Centre*

*P24. Secteur Saône-et-Loire Sud*

**P25. Vigilance sur le scarabée japonais, Popillia japonica**

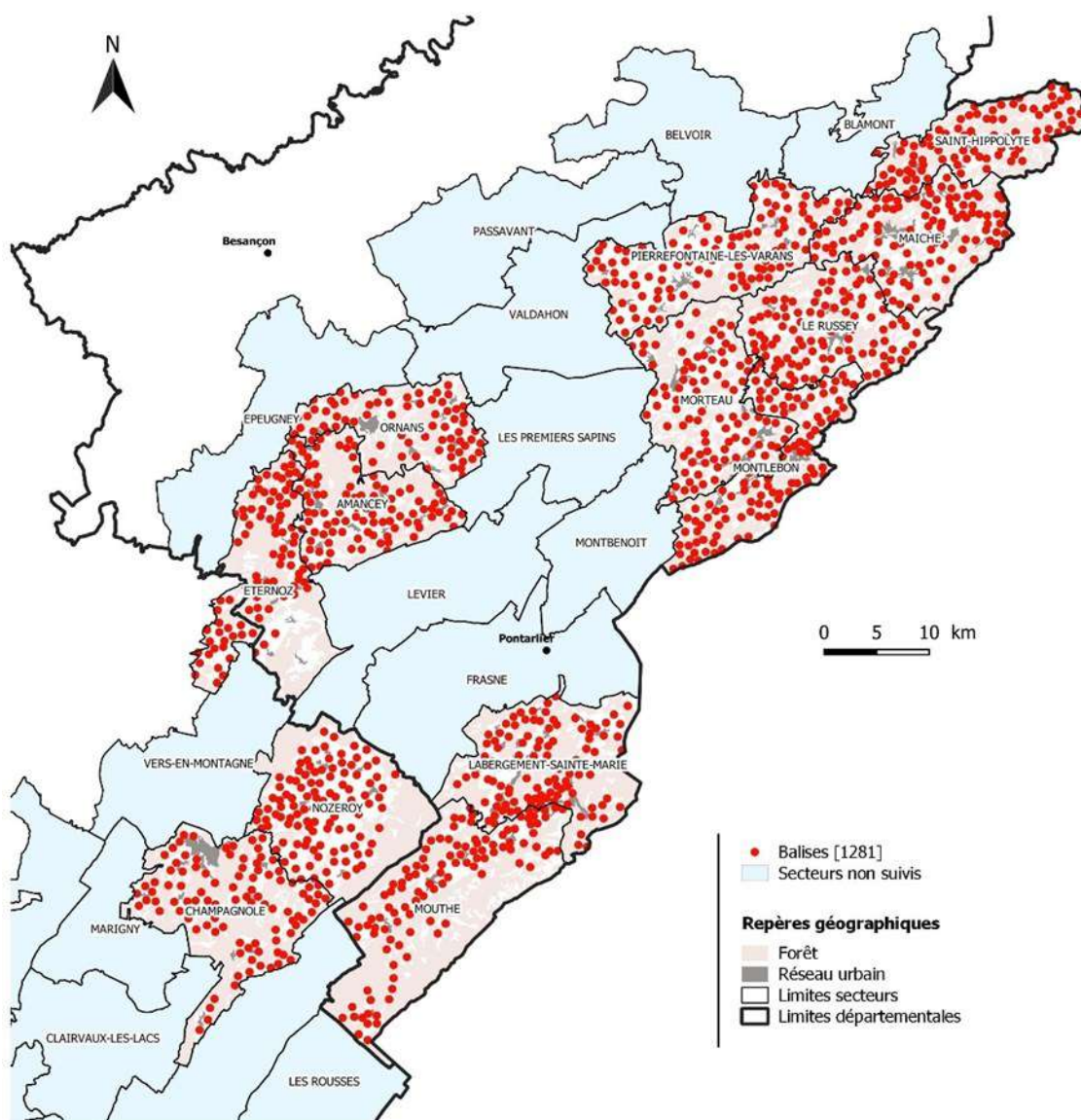
**P28. Message de la DRAAF-SRAL Bourgogne Franche-Comté**

## Franche-Comté

### Evaluation des niveaux d'infestations en campagnols terrestres (*Arvicola amphibius*) et taupes européennes (*Talpa europaea*)

Grâce à l'application « Arvicola obs », 13 secteurs et 1281 balises ont été suivis en mars-avril 2024 : 97 sur le secteur d'Amancey, 100 sur le secteur de Champagnole, 88 sur le secteur d'Eternoz, 103 sur le secteur de Labergement-Sainte-Marie, 99 sur le secteur du Russey, 105 sur le secteur de Maiche, 103 sur le secteur de Montlebon, 96 sur le secteur de Morteau, 113 sur le secteur de Mouthe, 111 sur le secteur de Nozeroy, 70 sur le secteur d'Ornans, 107 sur le secteur de Pierrefontaine-les-Varans et 89 sur le secteur de Saint-Hippolyte (cf. carte ci-dessous). Ainsi, au total, 199 communes ont été prospectées par des techniciens FREDON.

#### Localisation des balises dans le Doubs et le Jura - Printemps 2024

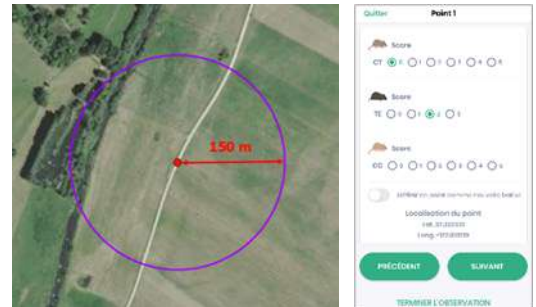




Avec cette application développée par VetAgro Sup et la répartition de balises sur les zones de prairies du territoire, les niveaux d'infestation en campagnols terrestres et taupes européennes sont précisément retranscrits et peuvent ainsi permettre de localiser les infestations fortes et les foyers de démarrage.

A chaque balise, l'observateur parcourt visuellement les 150 m autour de celle-ci et attribue une note par espèce : de 0 à 5 pour le campagnol terrestre et de 0 à 3 pour la taupe européenne, le 0 correspondant à l'absence d'indice frais.

A partir des notes attribuées sur chaque balise, les niveaux d'infestation entre ces balises sont estimés par interpolation spatiale et des cartes de niveau d'infestation en campagnols et taupes sont créées et complétées par une analyse de risque communale par espèce.



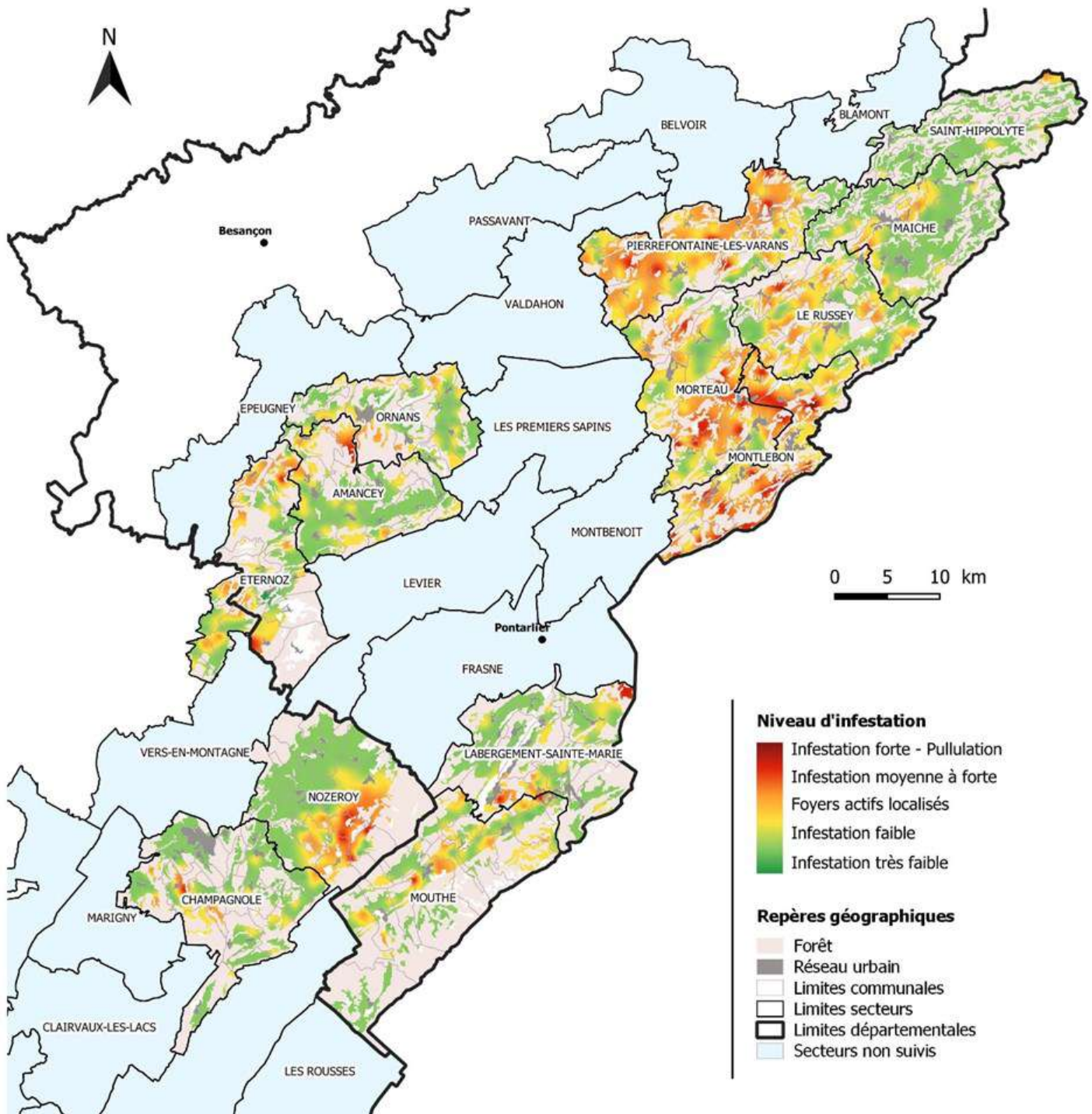
## Niveau d'infestation en campagnol terrestre et taupe européenne sur ces 13 secteurs

Au printemps, après le déclin hivernal, les degrés d'infestation en campagnols terrestres sont toujours moins importants qu'à l'automne précédent : on mesure donc le potentiel d'individus reproducteurs. La période de reproduction débute autour des mois de mars – avril et **rappelons qu'un couple au printemps peut engendrer une descendance de 100 à 120 individus à l'automne suivant.**

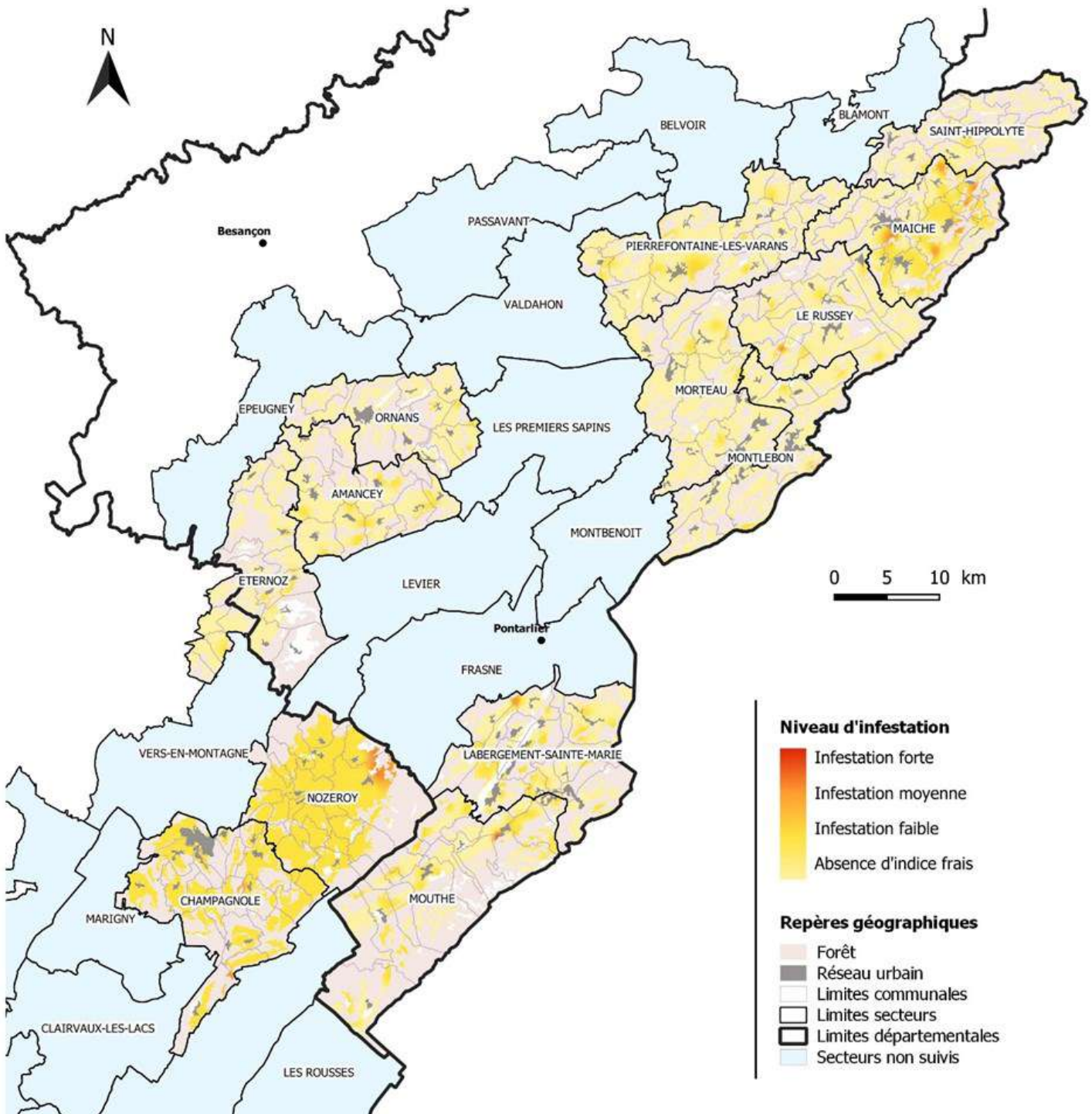
Ainsi, les communes avec une coloration jaune / orange sur la carte ci-dessous sont à surveiller car de potentiels foyers de démarrage peuvent-être soupçonnés ; la lutte raisonnée doit être maintenue sur les parcelles déjà suivies. Il est également impératif de parcourir ses parcelles afin de se rendre compte de la situation effective. En effet, avec une hauteur de végétation déjà bien avancée pour certaines parcelles, il est fort probable que certains degrés d'infestation relayés dans ce BSV soient sous-estimés.



## Evaluation des niveaux d'infestation en campagnols terrestres Printemps 2024



## Evaluation des niveaux d'infestation en taupes européennes Printemps 2024





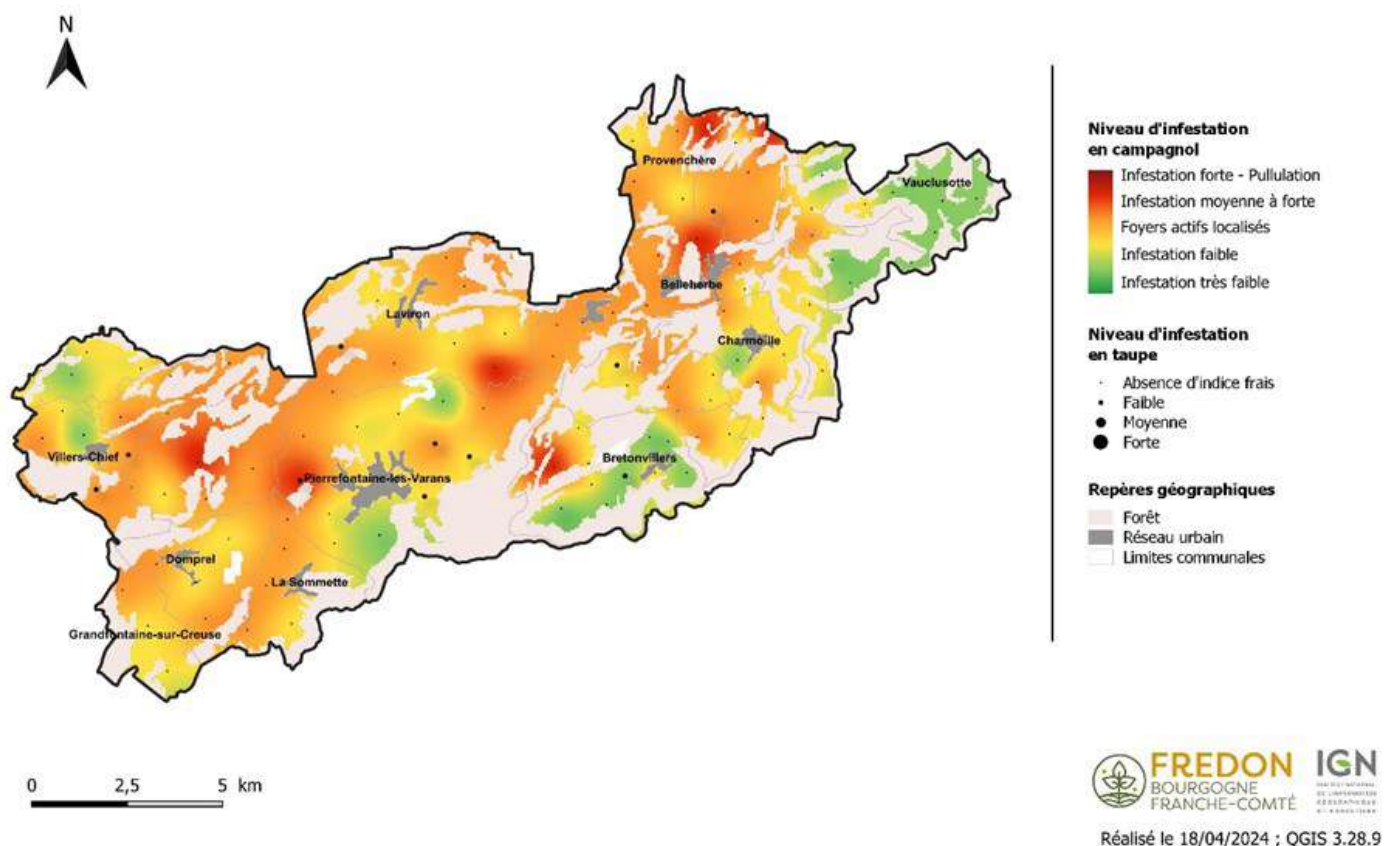
## Zoom par secteur prospecté

Un zoom par secteur prospecté est proposé dans les pages suivantes, avec des cartes de niveau d'infestation plus précis. On y indique également les notes d'infestation en taupe européenne car elle joue un véritable rôle dans le cycle du campagnol et permet d'adapter la lutte raisonnée. En effet, des indices de campagnols et de taupes peuvent être présents en même temps sur un territoire soit lors de la phase de croissance avant que la taupe ne se retire pour laisser place au campagnol exclusivement, soit lors de la phase de déclin lorsque les campagnols sont moins nombreux et que la taupe peut réinvestir le territoire.

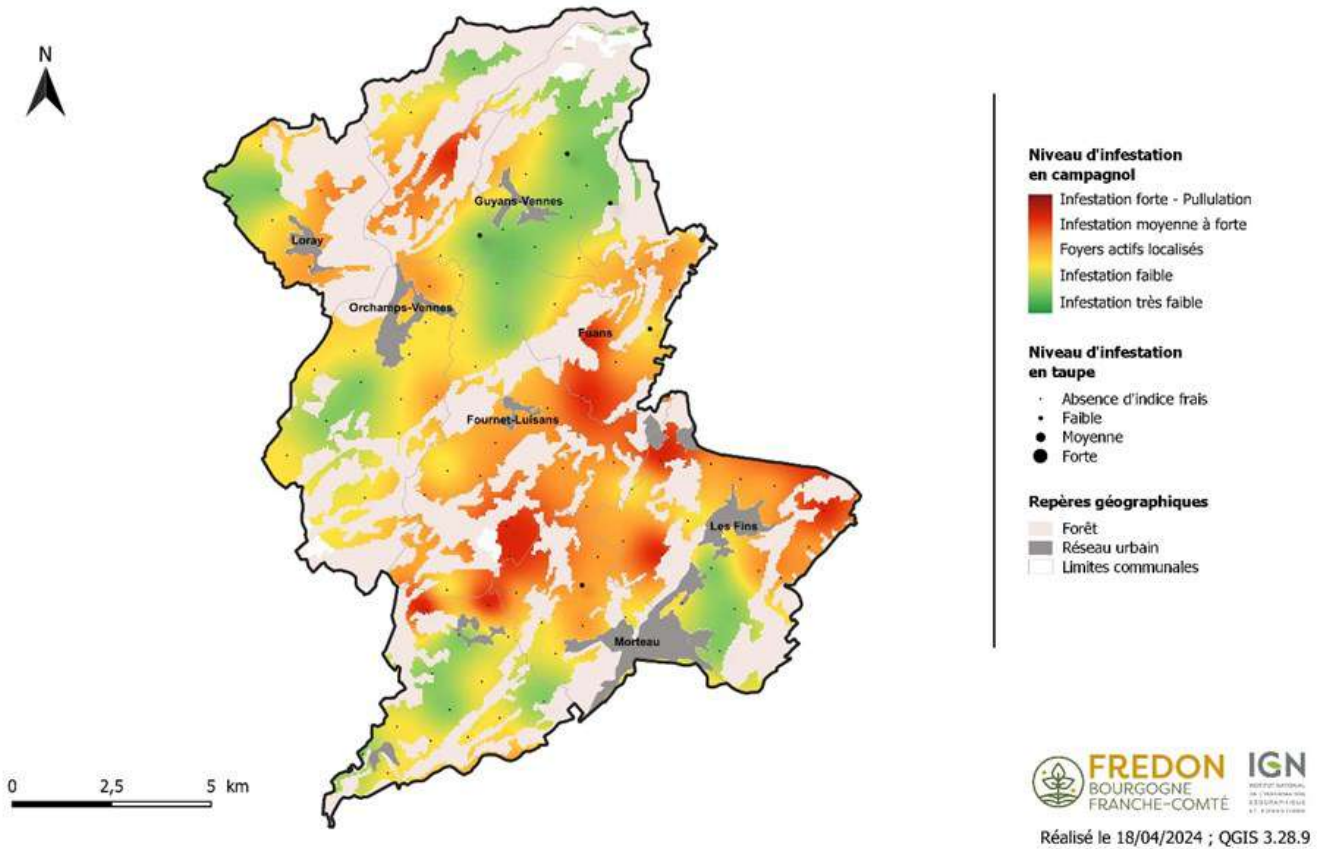
Ces zooms sont complétés par une analyse de risque à l'échelle communale réalisée à partir de la moyenne des notes attribuées aux balises de la commune considérée.

### Secteurs de Pierrefontaine-les-Varans, Morteau et Montlebon

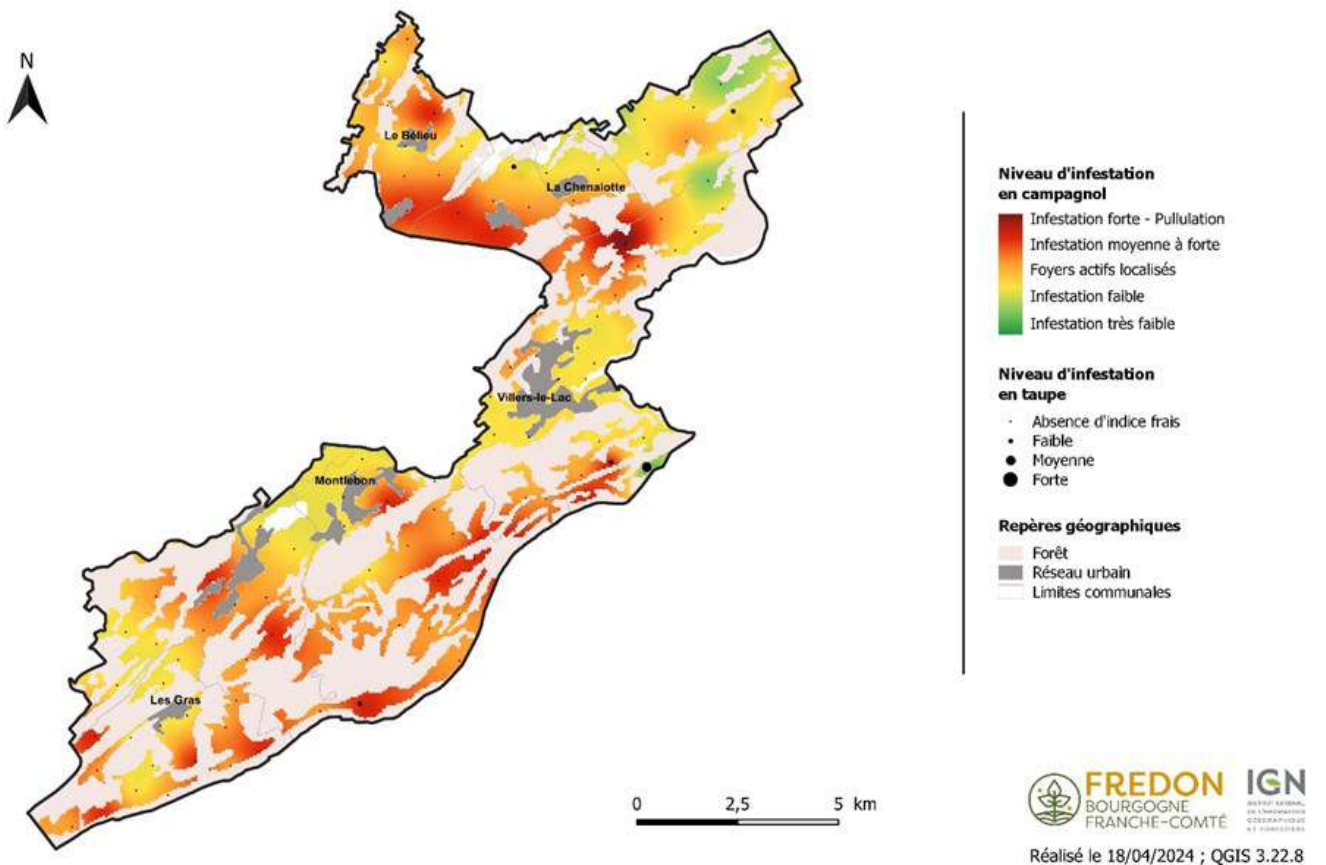
#### Evaluation des niveaux d'infestation en campagnols terrestres et taupes européennes - Printemps 2024 Secteur de Pierrefontaine-les-Varans



Evaluation des niveaux d'infestation en campagnols terrestres et taupes européennes - Printemps 2024  
Secteur de Morteau

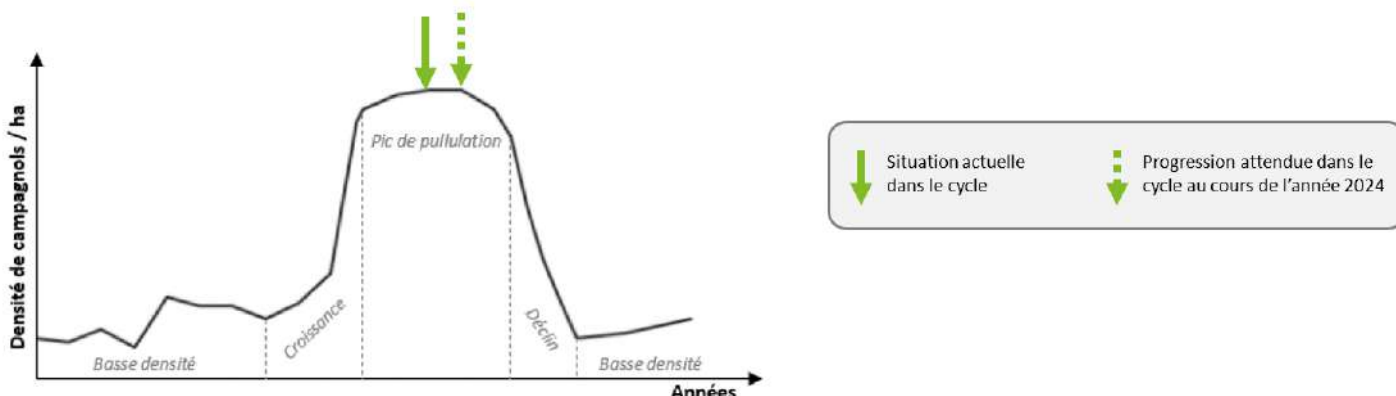


Evaluation des niveaux d'infestation en campagnols terrestres et taupes européennes - Printemps 2024  
Secteur de Montiebou



La plupart des communes de ces secteurs présentent des populations très importantes de campagnols terrestres, avec de nombreux indices de présence observés (en orange et rouge sur la carte). Sur ces communes en pullulation depuis 2 ans, il est important de ne pas baisser la garde, en particulier sur les parcelles où la lutte est continue depuis le début du cycle (méthode de lutte directe couplée à des moyens de lutte alternatifs complémentaires).

Certaines communes présentent une infestation faible en campagnol terrestre (en vert sur la carte) mais il s'agit d'être prudent sur ces communes en surveillant les parcelles et de démarrer la lutte dès l'apparition de nouveaux indices de taupes et/ou campagnols terrestres afin de ne pas se laisser dépasser et arriver à maintenir les populations de campagnols à faible densité.



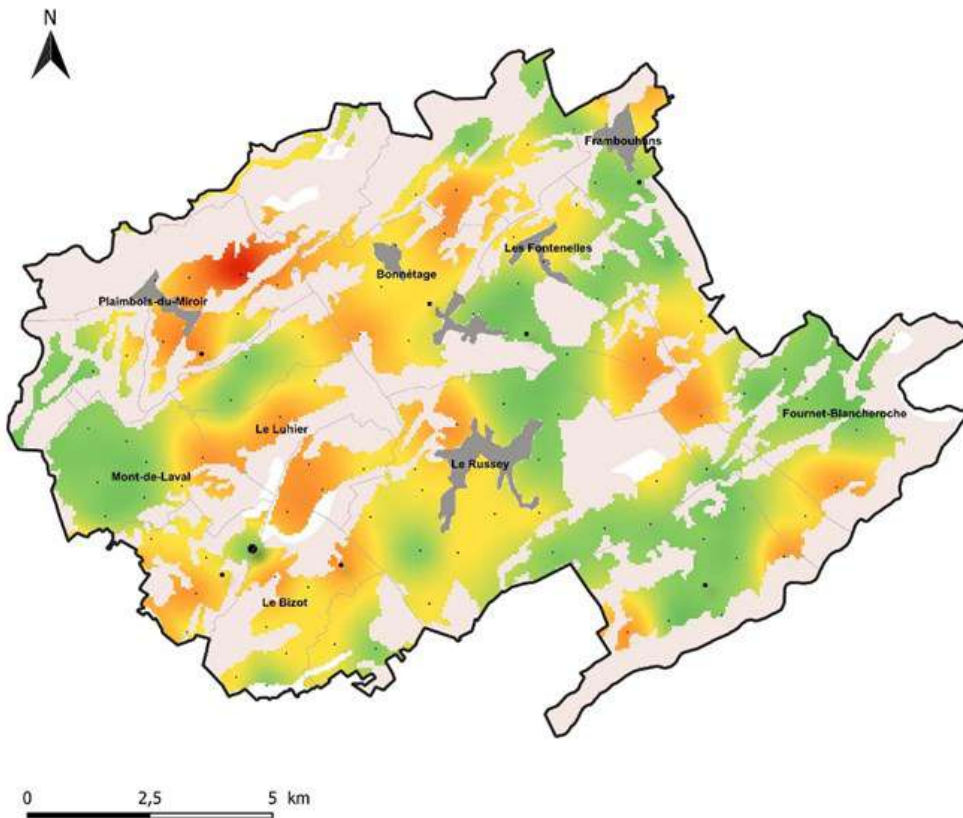
Analyse de risque communale de pullulation de campagnols terrestres :

SECTEUR	COMMUNE	ANALYSE DE RISQUE CAMPAGNOL TERRESTRE	
		Risque faible	Risque élevé
PIERREFONTAINE-LES-VARANS	BELLEHERBE	↑	↑
	CHAMESEY		
	CHARMOILLE		
	DOMPREL		
	GERMEFONTAINE		
	GRANDFONTAINE-SUR-CREUSE		
	LA GRANGE		
	LA SOMMETTE		
	LAVIRON		
	LONGEVILLE-LES-RUSSEY		
	PIERREFONTAINE-LES-VARANS		
	PROVENCHERE		
	VILLERS-CHIEF		
	VILLERS-LA-COMBE		
MORTEAU	BRETONVILLERS	↑	↑
	COUR-SAINT-MAURICE		
	VAUCLUSE		
	VAUCLUSOTTE		
	VELLEROT-LES-VERCEL		
	FOURNETS-LUISANS		
	FUANS		
	LES FINS		
	MORTEAU		
	VENNES		
MONTLEBON	GUYANS-VENNES	↑	↑
	LES COMBES		
	LORAY		
	ORCHAMPS-VENNES		
	PLAIMBOIS-VENNES		
	CONSOLATION-MAISONNETTES		
	MONTLEBON		
	NOEL-CERNEUX		
MONTLEBON	LE BELIEU	↑	↑
	LA CHENALOTTE		
	GRAND'COMBE-CHATELEU		
	LES GRAS		
	VILLERS-LE-LAC		
	LE BARBOUX		



**Secteurs du Russey et Maiche**

**Evaluation des niveaux d'infestation en campagnols terrestres et taupes européennes - Printemps 2024**  
**Secteur du Russey**



**Niveau d'infestation en campagnol**

- Infestation forte - Pullulation
- Infestation moyenne à forte
- Foyers actifs localisés
- Infestation faible
- Infestation très faible

**Niveau d'infestation en taupe**

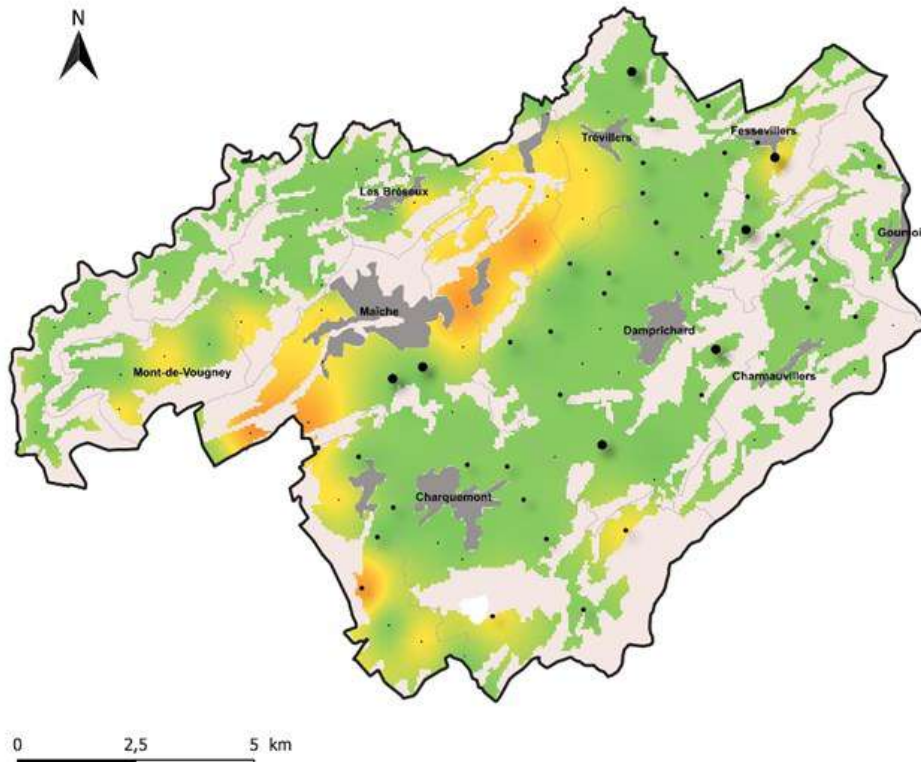
- Absence d'indice frais
- Faible
- Moyenne
- Forte

**Repères géographiques**

- Forêt
- Réseau urbain
- Limites communales

**FREDON IGN**  
 BOURGOGNE FRANCHE-COMTÉ  
 Réalisé le 18/04/2024 ; QGIS 3.28.9

**Evaluation des niveaux d'infestation en campagnols terrestres et taupes européennes - Printemps 2024**  
**Secteur de Maiche**



**Niveau d'infestation en campagnol**

- Infestation forte - Pullulation
- Infestation moyenne à forte
- Foyers actifs localisés
- Infestation faible
- Infestation très faible

**Niveau d'infestation en taupe**

- Absence d'indice frais
- Faible
- Moyenne
- Forte

**Repères géographiques**

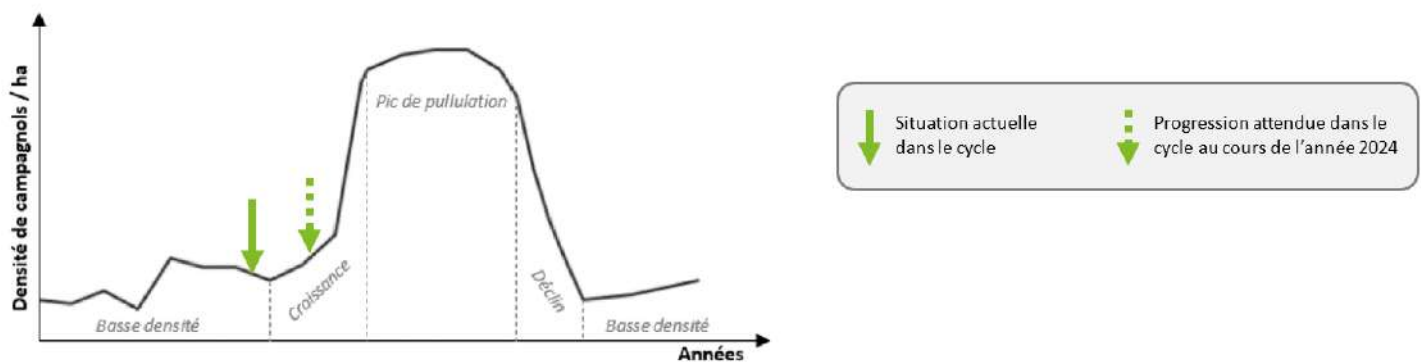
- Forêt
- Réseau urbain
- Limites communales

**FREDON IGN**  
 BOURGOGNE FRANCHE-COMTÉ  
 Réalisé le 18/04/2024 ; QGIS 3.28.9

Certaines communes de ces secteurs commencent à connaître des populations importantes de campagnols terrestres (coloration orange sur les cartes ci-dessus). Pour d'autres communes, des foyers actifs localisés ont été constatés, signe d'une potentielle croissance des populations (coloration jaune).

Ces secteurs semblent donc être en phase de croissance faible (pour Maiche) voire forte (pour Le Russey). Sur les communes en coloration orange et jaune, il s'agit d'initier une lutte raisonnée dès que possible ou de continuer la lutte déjà en place afin de ne pas se laisser dépasser et arriver à maintenir des populations de campagnols à faible densité pour atténuer le pic de pullulation à venir.

Sur les autres communes où l'infestation est faible (coloration verte), il s'agit d'initier une lutte raisonnée dès l'apparition des premiers indices de campagnol terrestre pour ne pas se laisser dépasser et arriver à maintenir des populations de campagnols à faible densité. Il est également important de surveiller et de lutter contre la taupe européenne car elle est un véritable précurseur du campagnol terrestre : il profite des réseaux créés par la taupe pour investir plus rapidement la prairie.



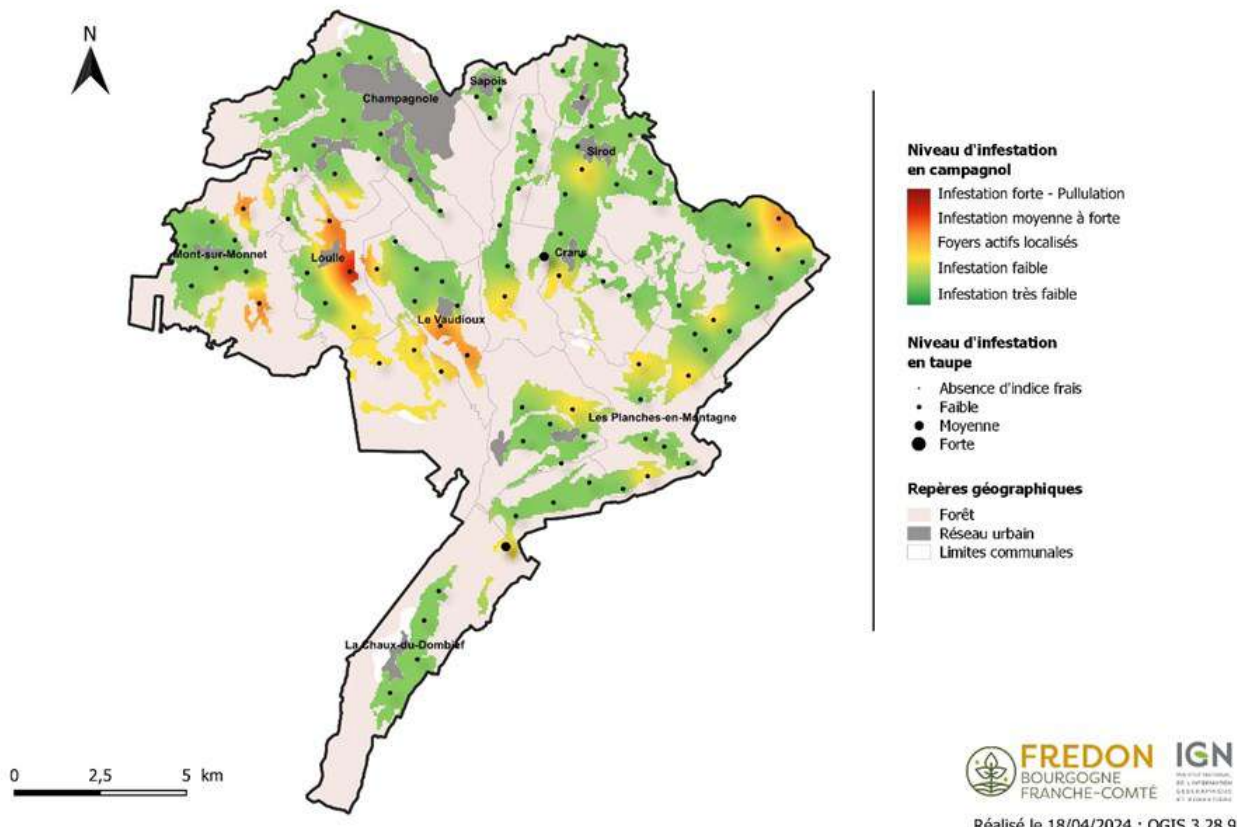
Analyse de risque communale de pullulation de campagnols terrestres :

SECTEUR	COMMUNE	ANALYSE DE RISQUE CAMPAGNOL TERRESTRE	
		Risque faible	Risque élevé
LE RUSSEY	LE BIZOT	↑	↑
	LE LUHIER		
	LE MEMONT		
	PLAIMBOIS-DU-MIROIR		
	BONNETAGE		
	LA BOSSE		
	LES FONTENELLES		
	FOURNET-BLANCHEROCHE		
	FRAMBOUHANS		
	GRAND'COMBE-DES-BOIS		
	LAVAL-LE-PRIEURE		
	MONTBELIARDOT		
	MONT-DE-LAVAL		
	NARBIEF		
	LE RUSSEY		
SAINT-JULIEN-LES-RUSSEY			
MAICHE	LES BRESEUX	↑	↑
	CERNAY-L'EGLISE		
	CHARQUEMONT		
	LES ECORCES		
	FESSEVILLERS		
	MAICHE		
	MANCENANS-LIZERNE		
	MONT-DE-VOUGNEY		
	THIEBOUHANS		
	TREVILLERS		
	BATTENANS-VARIN		
	BELFAYS		
	CHARMAUVILLERS		
	DAMPRICHARD		
	FERRIERES-LE-LAC		
	GOUMOIS		
	ORGEANS-BLANCHEFONTAINE		
URTIERE			

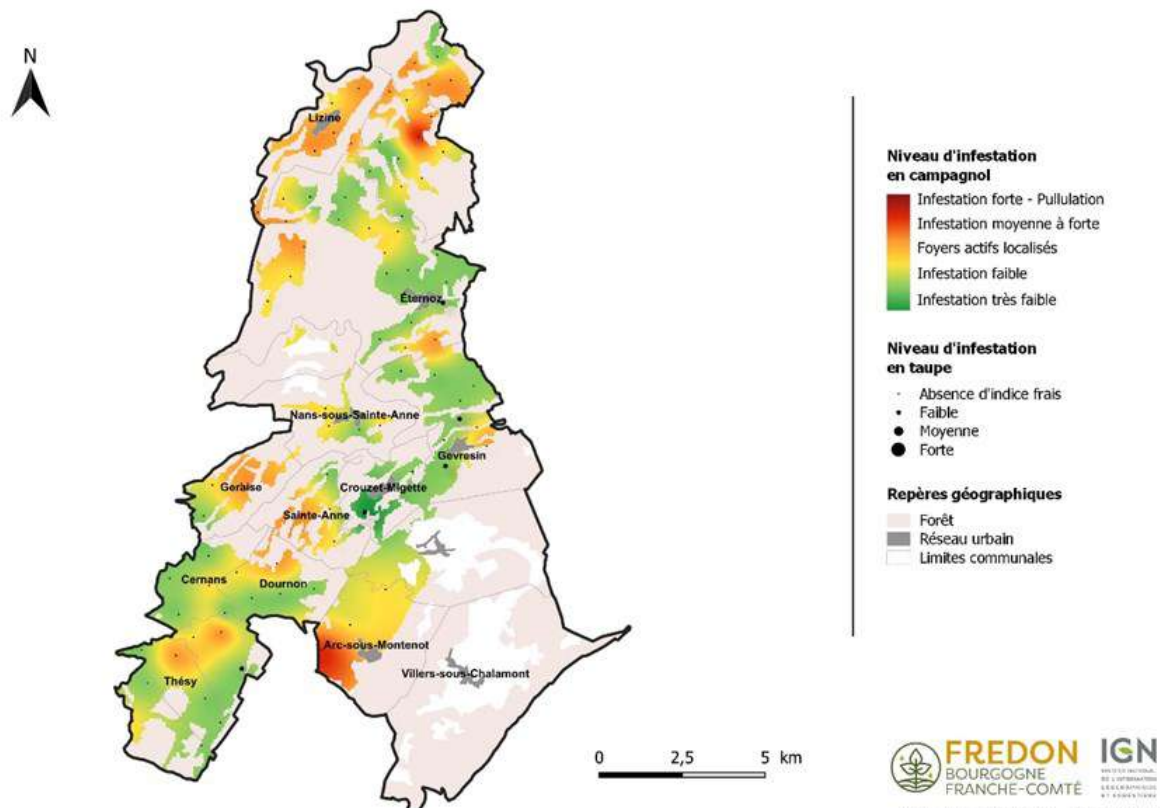
**Secteurs de Champagnole, Eternoz, Amancey, Ornans et Saint-Hippolyte**

N°2 du 22 04 2024

**Evaluation des niveaux d'infestation en campagnols terrestres et taupes européennes - Printemps 2024**  
**Secteur de Champagnole**



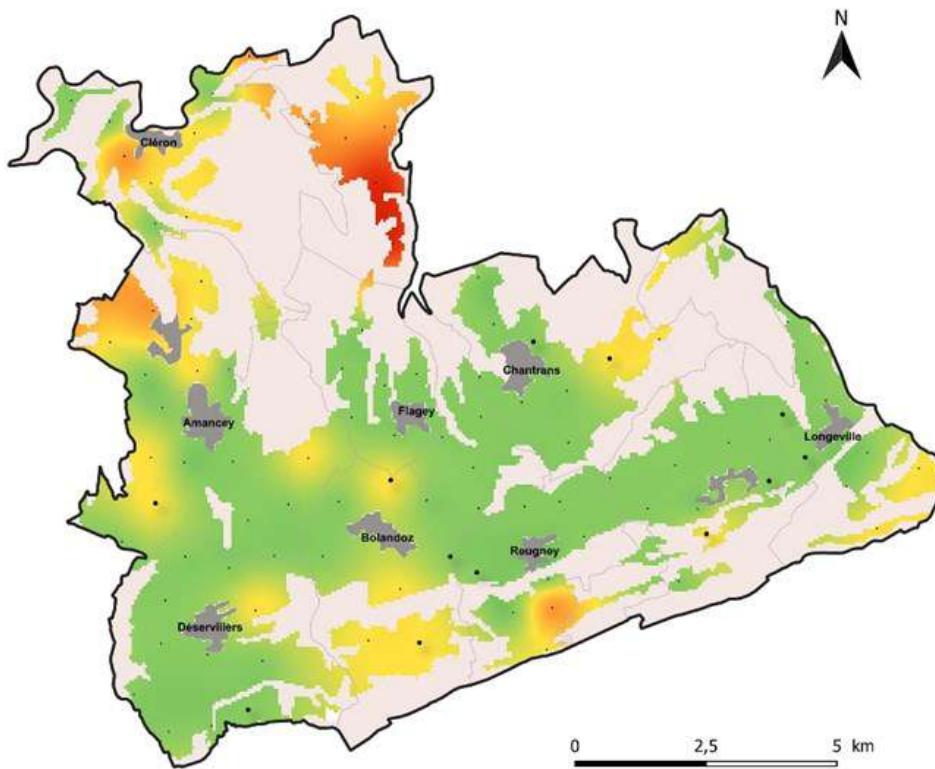
**Evaluation des niveaux d'infestation en campagnols terrestres et taupes européennes - Printemps 2024**  
**Secteur d'Eternoz**



Sur ce secteur, 3 communes n'ont pas été suivies (Villers-Sous-Chalamont, Saraz et Villeneuve-d'Amont) suite à la présence de neige lors de notre passage.



Evaluation des niveaux d'infestation en campagnols terrestres et taupes européennes - Printemps 2024  
Secteur d'Amancey



**Niveau d'infestation en campagnol**

- Infestation forte - Pullulation
- Infestation moyenne à forte
- Foyers actifs localisés
- Infestation faible
- Infestation très faible

**Niveau d'infestation en taupe**

- Absence d'indice frais
- Faible
- Moyenne
- Forte

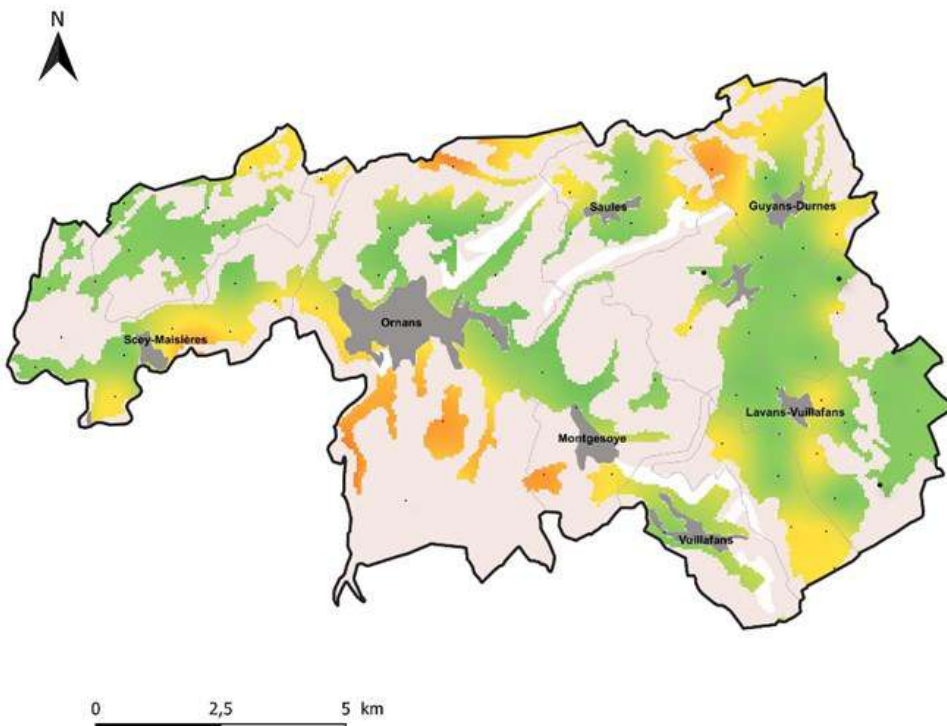
**Repères géographiques**

- Forêt
- Réseau urbain
- Limites communales



Réalisé le 18/04/2024 ; QGIS 3.28.9

Evaluation des niveaux d'infestation en campagnols terrestres et taupes européennes - Printemps 2024  
Secteur d'Ornans



**Niveau d'infestation en campagnol**

- Infestation forte - Pullulation
- Infestation moyenne à forte
- Foyers actifs localisés
- Infestation faible
- Infestation très faible

**Niveau d'infestation en taupe**

- Absence d'indice frais
- Faible
- Moyenne
- Forte

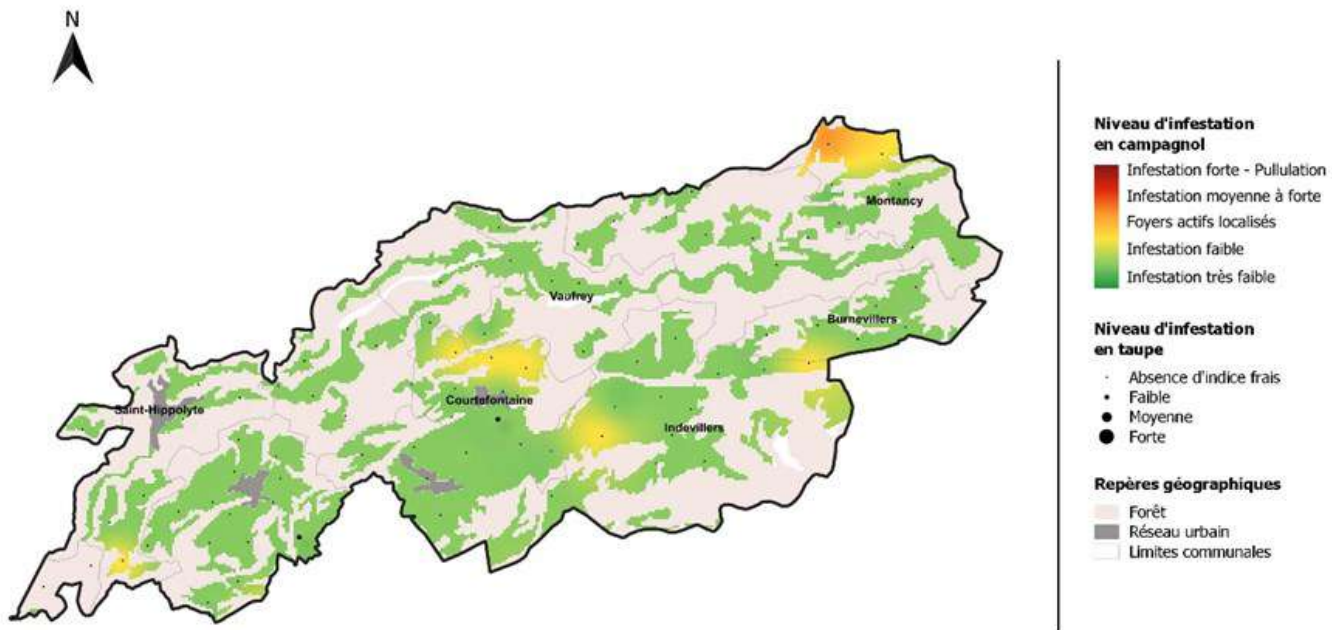
**Repères géographiques**

- Forêt
- Réseau urbain
- Limites communales



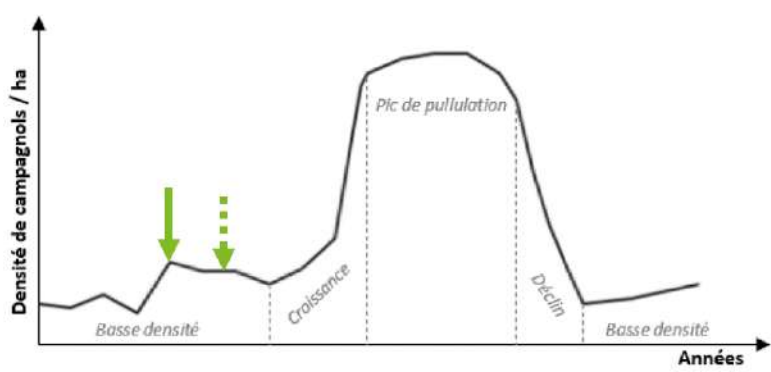
Réalisé le 18/04/2024 ; QGIS 3.28.9

Evaluation des niveaux d'infestation en campagnols terrestres et taupes européennes - Printemps 2024  
Secteur de Saint-Hippolyte



FREDON IGN  
BOURGOGNE  
FRANCHE-COMTÉ  
Réalisé le 18/04/2024 ; QGIS 3.28.9

Sur ces secteurs, les taux d'infestation par le campagnol terrestre sont globalement faibles (coloration verte) et ils semblent donc être en basse densité. Cependant, il faut rester vigilants et parcourir régulièrement vos parcelles pour initier une lutte raisonnée si vous identifiez des foyers dans vos parcelles, notamment sur les quelques communes présentant des foyers actifs localisés (coloration jaune) voire une infestation moyenne en campagnol terrestre (coloration orange).



Situation actuelle dans le cycle
 Progression attendue dans le cycle au cours de l'année 2024

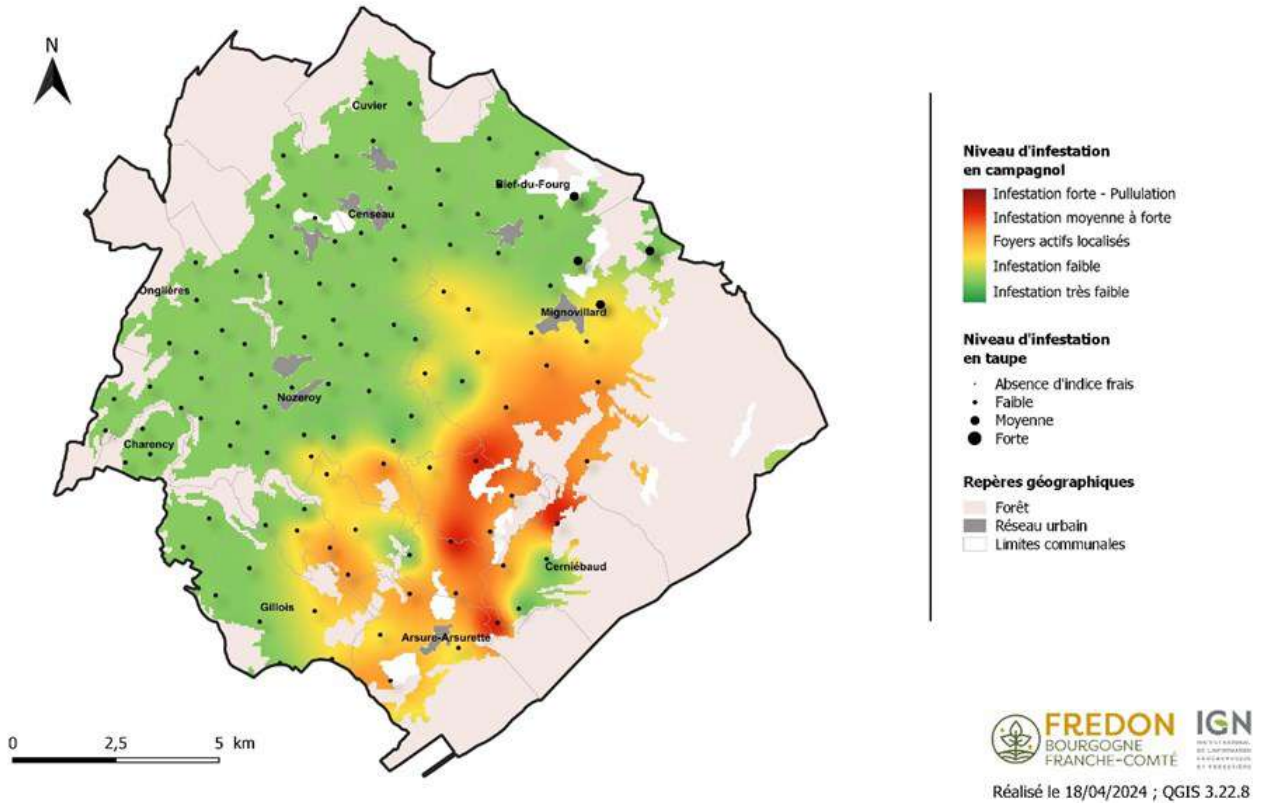
## Analyse de risque communale de pullulation de campagnols terrestres :

SECTEUR	COMMUNE	ANALYSE DE RISQUE CAMPAGNOL TERRESTRE				
		Risque faible	Risque élevé			
CHAMPAGNOLE	BIEF-DES-MAISONS	↑	↑			
	LES CHALESMES					
	CHATELNEUF					
	CHAUX-DES-CROTENAY					
	LA CHAUX-DU-DOMBIEF					
	CRANS					
	LOULLE					
	MONT-SUR-MONNET					
	PILLEMOINE					
	LES PLANCHES-EN-MONTAGNE					
	SIROD					
	SYAM					
	LE VAUDIOUX					
	BOURG-DE-SIROD					
	CHAMPAGNOLE					
ETERNOZ	CIZE	↑	↑			
	ENTRE-DEUX-MONTS					
	LENT					
	NEY					
	SAPOIS					
	AMONDANS					
	ARC-SOUS-MONTENOT					
	LIZINE					
	ETERNOZ					
	GEVRESIN					
	MALANS					
	NANS-SOUS-SAINTE-ANNE					
	SAINTE-ANNE					
	ABERGEMENT-LES-THESY					
	CERNANS					
DOURNON						
GERAISE						
THESY						
ARESCHE						
CROUZET-MIGETTE						
MONTMAHOUX						
AMANCEY	CHASSAGNE-SAINT-DENIS	↑	↑			
	AMANCEY					
	AMATHAY-VESIGNEUX					
	BOLANDOZ					
	CHANTRANS					
	CLERON					
	DESERVILLERS					
	FERTANS					
	LONGEVILLE					
	REUGNEY					
	FLAGEY					
	SILLEY-AMANCEY					
	ORNANS			DURNES	↑	↑
				ECHÉVANNES		
				GUYANS-DURNES		
LAVANS-VUILLAFANS						
MALBRANS						
MONTGESOYE						
ORNANS						
SAULES						
SCEY-MAISIERES						
VOIRES						
VUILLAFANS						
SAINT-HIPPOLYTE		COURTEFONTAINE	↑	↑		
		INDEVILLERS				
		MONTANCY				
		SAINT-HIPPOLYTE				
	BIEF					
	BURNEVILLERS					
	GLÈRE					
	MONTANDON					
	MONTJOIE-LE-CHATEAU					
	LES PLAINS-ET-GRANDS-ESSARTS					
	SOURCE-CERNAY					
	VAUFREY					

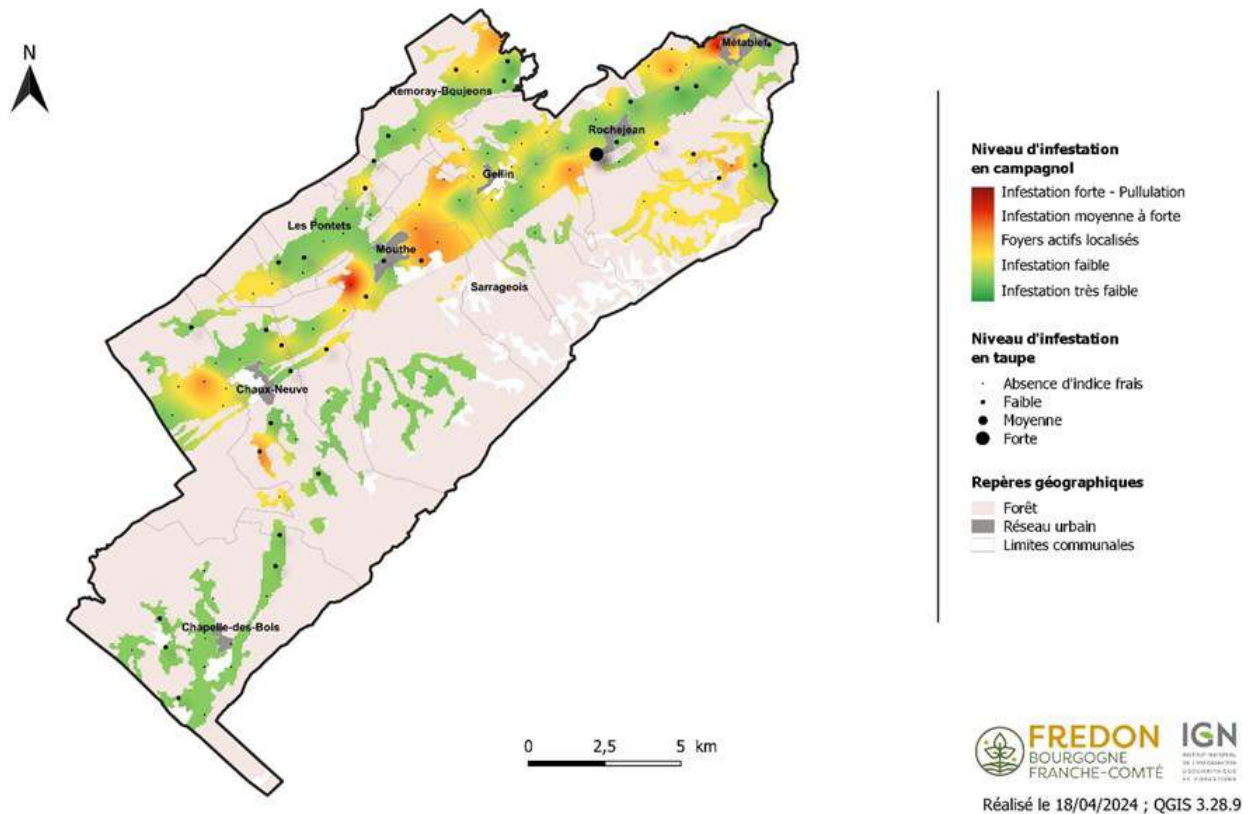


**Secteurs de Nozeroy, Mouthe et Labergement-Sainte-Marie**

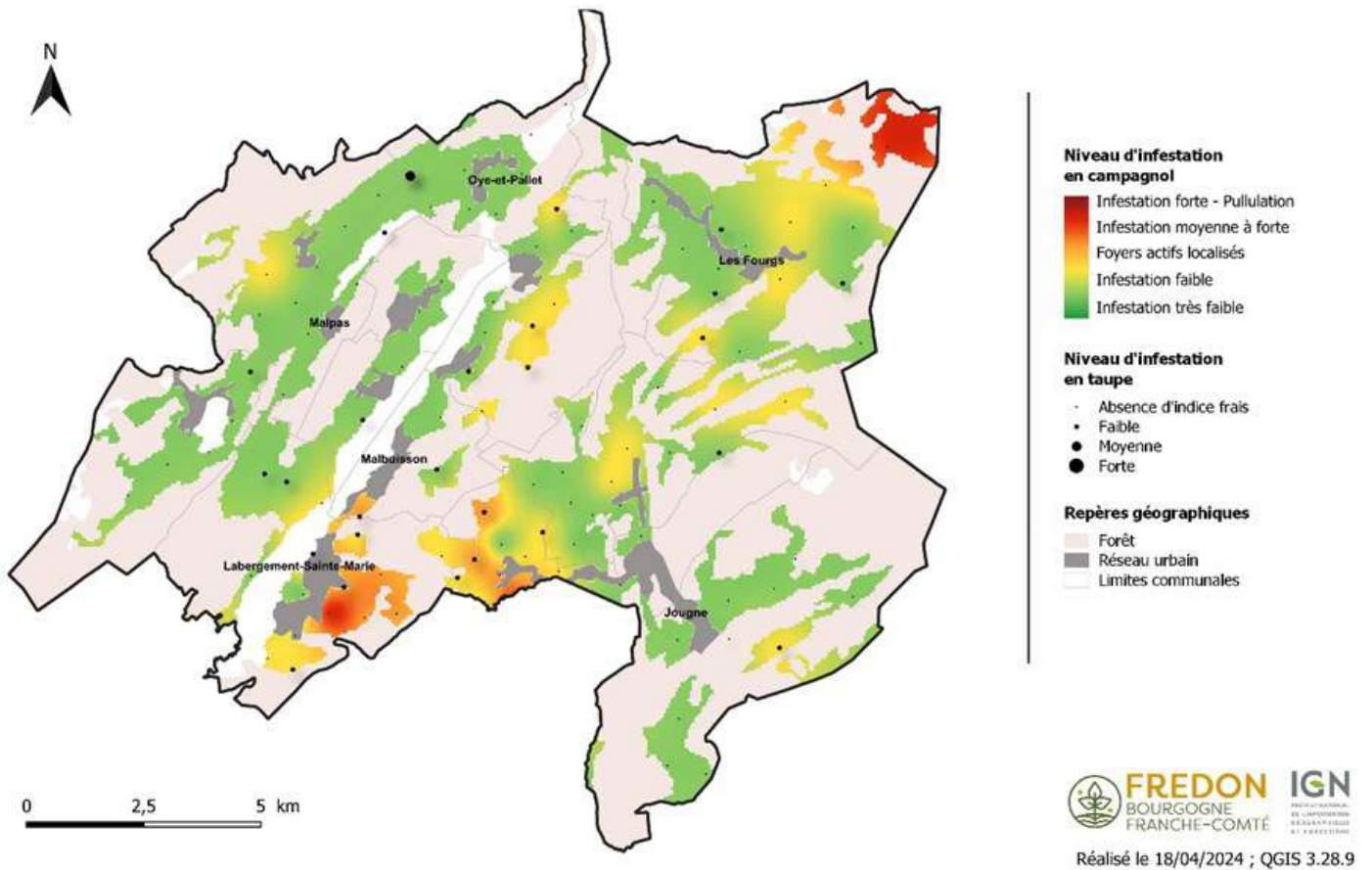
**Evaluation des niveaux d'infestation en campagnols terrestres et taupes européennes - Printemps 2024**  
**Secteur de Nozeroy**



**Evaluation des niveaux d'infestation en campagnols terrestres et taupes européennes - Printemps 2024**  
**Secteur de Mouthe**



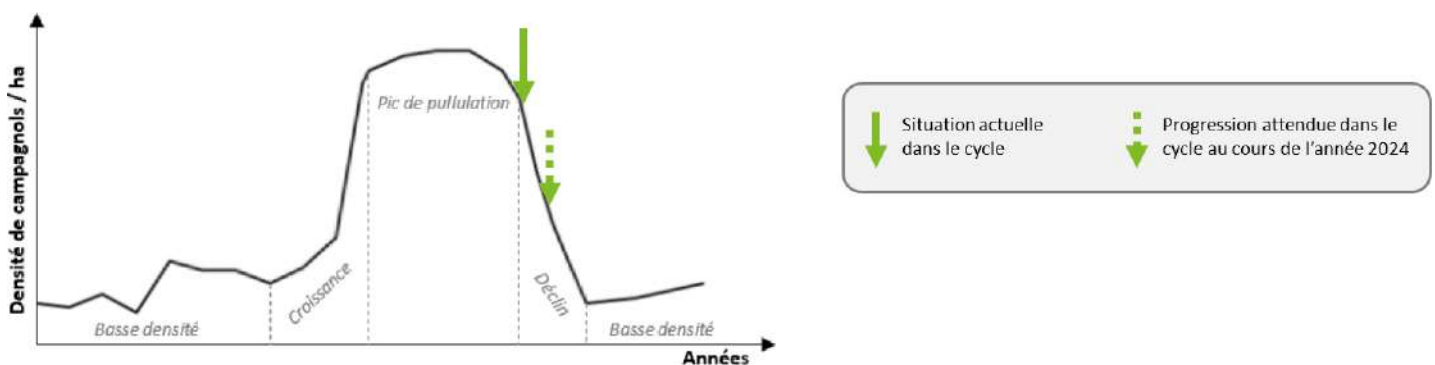
Evaluation des niveaux d'infestation en campagnols terrestres et taupes européennes - Printemps 2024  
Secteur de Labergement-Sainte-Marie



Sur ces secteurs, les taux d'infestation par le campagnol terrestre sont globalement faibles, avec encore quelques foyers actifs localisés (coloration jaune) voire des communes en infestation moyenne à forte (coloration orange/rouge).

Après 2 à 3 années de pullulation, ces différents constats laissent présager une phase de déclin sur ces secteurs, notamment sur les communes présentant de faibles infestations en campagnols terrestres (coloration verte).

De ce fait, si vous constatez encore quelques indices de présence de campagnol, il est important de continuer à lutter et de ne pas baisser la garde, en particulier sur les parcelles où la lutte est continue depuis le début du cycle. En revanche, **si vous constatez une présence importante de taupe dans vos parcelles, des stratégies de régénération sur les prairies impactées peuvent être envisagée.**



## Analyse de risque communale de pullulation de campagnols terrestres :

SECTEUR	COMMUNE	ANALYSE DE RISQUE CAMPAGNOL TERRESTRE	
		Risque faible	Risque élevé
NOZEROY	ARSURE-ARSURETTE		
	BILLECUL		
	CERNIEBAUD		
	FRAROS		
	LA LATETTE		
	LA FAVIERE		
	GILLOIS		
	MIGNOVILLARD		
	RIX		
	BIEF-DU-FOURG		
	CENSEAU		
	CHARENCY		
	CONTE		
	CUVIER		
	DOYE		
	ESSERVAL-TARTRE		
	LONGCOCHON		
	MIEGES		
	MOURNANS-CHARBONNY		
	NOZEROY		
ONGLIERES			
PLENISE			
PLENISETTE			
MOUTHE	FOURCATIER-ET-MAISON-NEUVE		
	BREY-ET-MAISON-DU-BOIS		
	CHATELBLANC		
	CHAUX-NEUVE		
	LE CROUZET		
	GELLIN		
	LONGEVILLES-MONT-D'OR		
	METABIEF		
	MOUTHE		
	PETITE-CHAUX		
	REMORAY-BOUJEONS		
	ROCHEJEAN		
	RONDEFONTAINE		
	SARRAGEOIS		
	LES VILLEDIEU		
	CHAPELLE-DES-BOIS		
	LES PONTETS		
RECUFOZ			
LABERGEMENT-SAINTE-MARIE	LABERGEMENT-SAINTE-MARIE		
	SAINT-ANTOINE		
	LES FOURGS		
	LES HOPITAUX-VIEUX		
	JOUGNE		
	MALBUISSON		
	MONTPERREUX		
	OYE-ET-PALLET		
	LA PLANEE		
	LES GRANGETTES		
	LES HOPITAUX-NEUFS		
	MALPAS		
	SAIN-POINT-LAC		
	TOUILLON-ET-LOULETEL		
VAUX-ET-CHANTEGRUE			

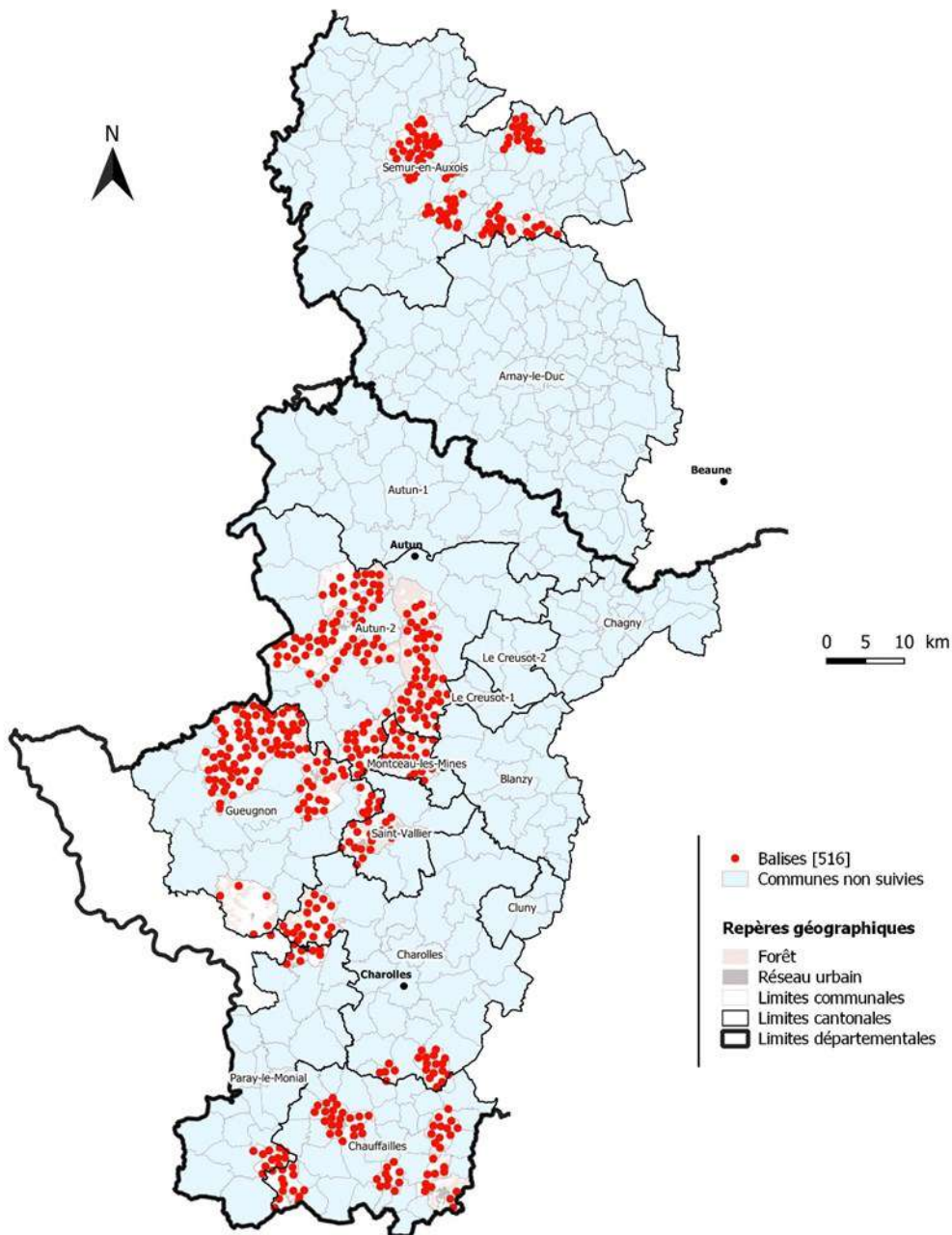


## Bourgogne

### Evaluation des niveaux d'infestations en campagnols terrestres (*Arvicola amphibius*) et taupes européennes (*Talpa europaea*)

Grâce à l'application « Arvicola obs », 41 communes et 516 balises ont été suivies en mars-avril 2024 par des techniciens FREDON sur des secteurs qui présentaient quelques foyers actifs de campagnols terrestres à l'automne 2023.

#### Localisation des balises en Côte d'Or et Saône-et-Loire - Printemps 2024

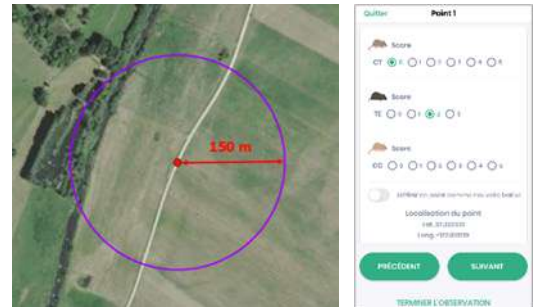




Avec cette application développée par VetAgro Sup et la répartition de balises sur les zones de prairies du territoire, les niveaux d'infestation en campagnols terrestres et taupes européennes sont précisément retranscrits et peuvent ainsi permettre de localiser les infestations fortes et les foyers de démarrage.

A chaque balise, l'observateur parcourt visuellement les 150 m autour de celle-ci et attribue une note par espèce : de 0 à 5 pour le campagnol terrestre et de 0 à 3 pour la taupe européenne, le 0 correspondant à l'absence d'indice frais.

A partir des notes attribuées sur chaque balise, les niveaux d'infestation entre ces balises sont estimés par interpolation spatiale et des cartes de niveau d'infestation en campagnols et taupes sont créées et complétées par une analyse de risque communale par espèce.

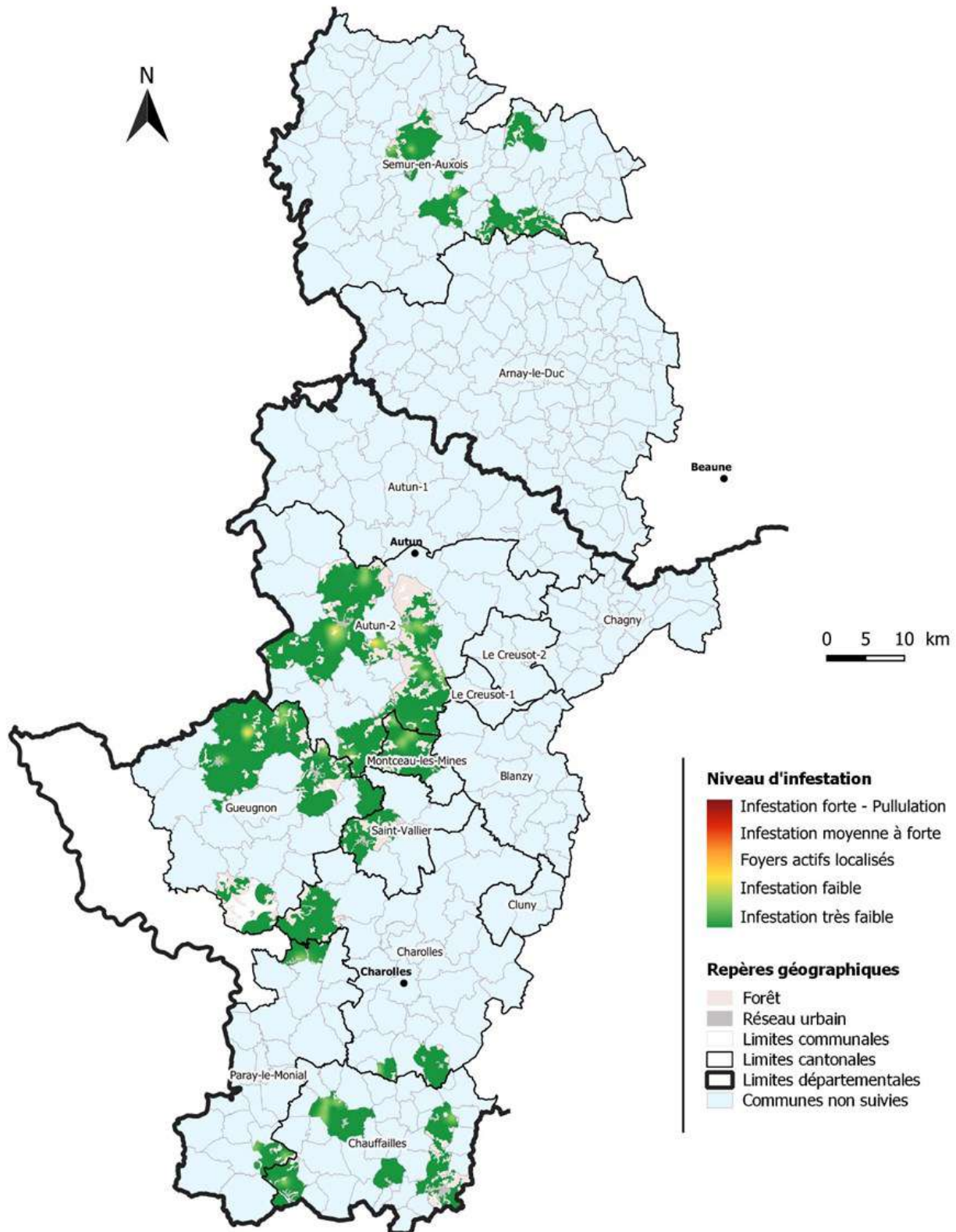


## Niveau d'infestation en campagnol terrestre et taupe européenne

Au printemps, après le déclin hivernal, les degrés d'infestation en campagnols terrestres sont toujours moins importants qu'à l'automne précédent : on mesure donc le potentiel d'individus reproducteurs. La période de reproduction débute autour des mois de mars – avril et rappelons qu'un couple au printemps peut engendrer une descendance de 100 à 120 individus à l'automne suivant.

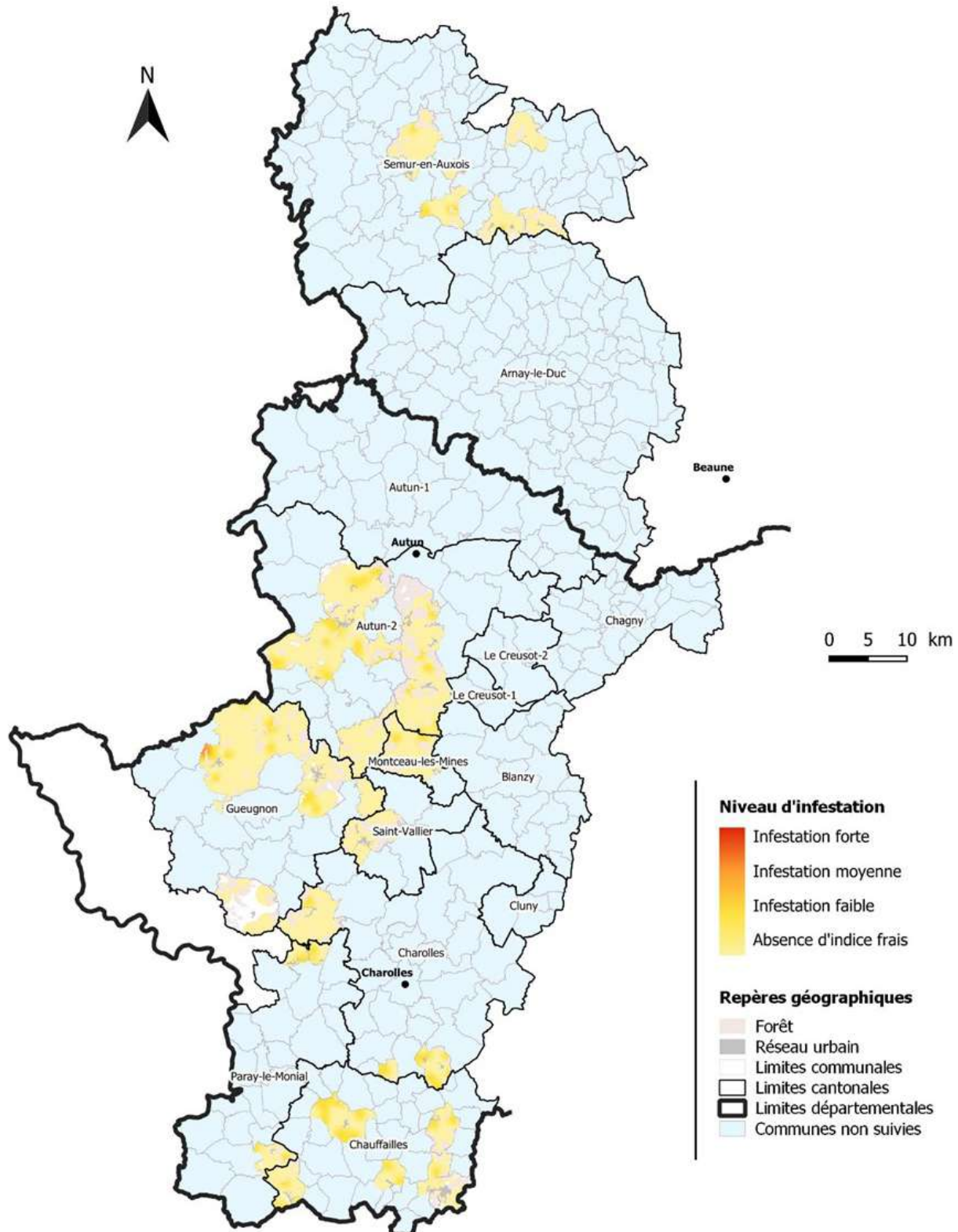
La carte ci-dessous montrent que la plupart des communes prospectées sont en phase de basse densité (coloration verte) avec quelques foyers actifs localisés (coloration jaune).

## Evaluation des niveaux d'infestation en campagnols terrestres Printemps 2024





## Evaluation des niveaux d'infestation en taupes européennes Printemps 2024

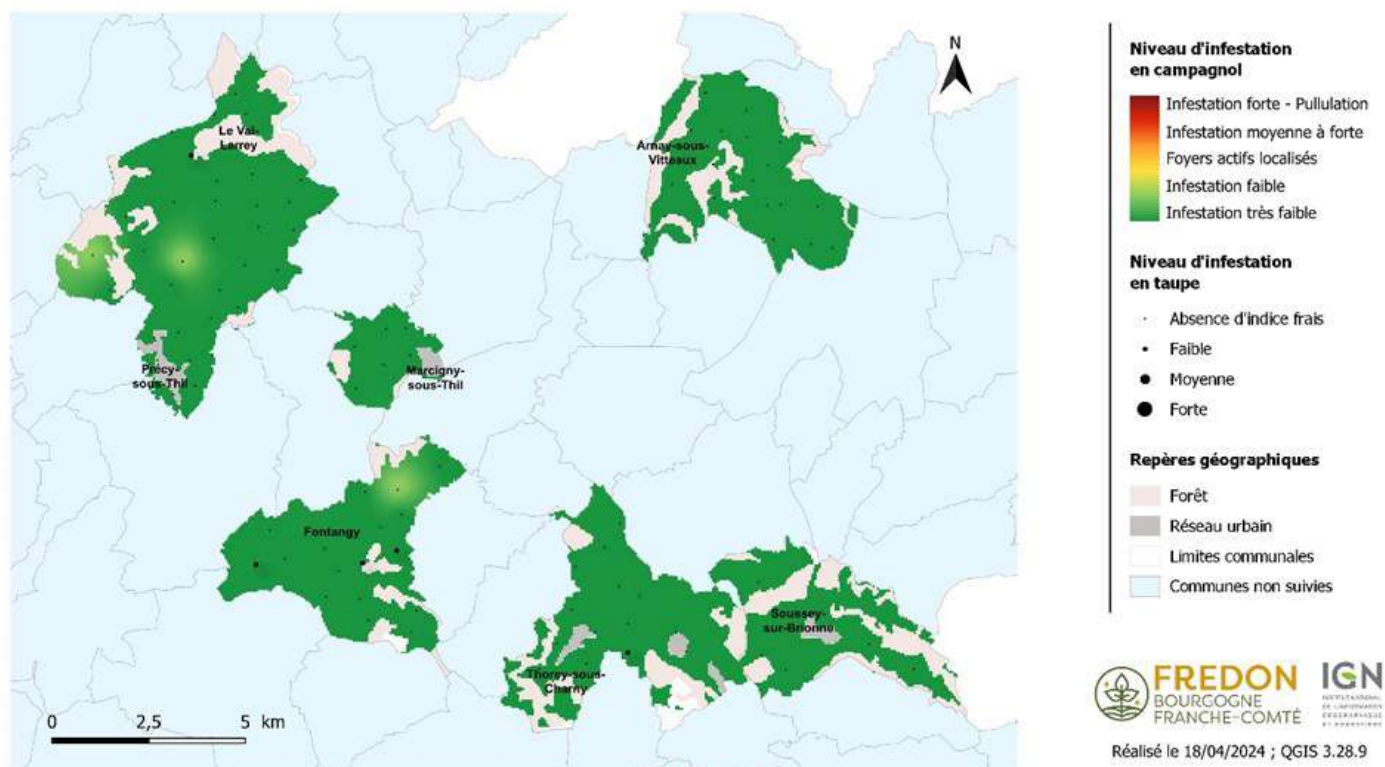


## Zoom par secteur prospecté

Un zoom par secteur prospecté est proposé dans les pages suivantes, avec des cartes de niveau d'infestation plus précis. On y indique également les notes d'infestation en taupe européenne car elle joue un véritable rôle dans le cycle du campagnol et permet d'adapter la lutte raisonnée. En effet, des indices de campagnols et de taupes peuvent être présents en même temps sur un territoire soit lors de la phase de croissance avant que la taupe ne se retire pour laisser place au campagnol exclusivement, soit lors de la phase de déclin lorsque les campagnols sont moins nombreux et que la taupe peut réinvestir le territoire.

### Secteur Côte-d'Or Nord

#### Evaluation des niveaux d'infestation en campagnols terrestres et taupes européennes - Printemps 2024 Secteur Côte-d'Or Nord

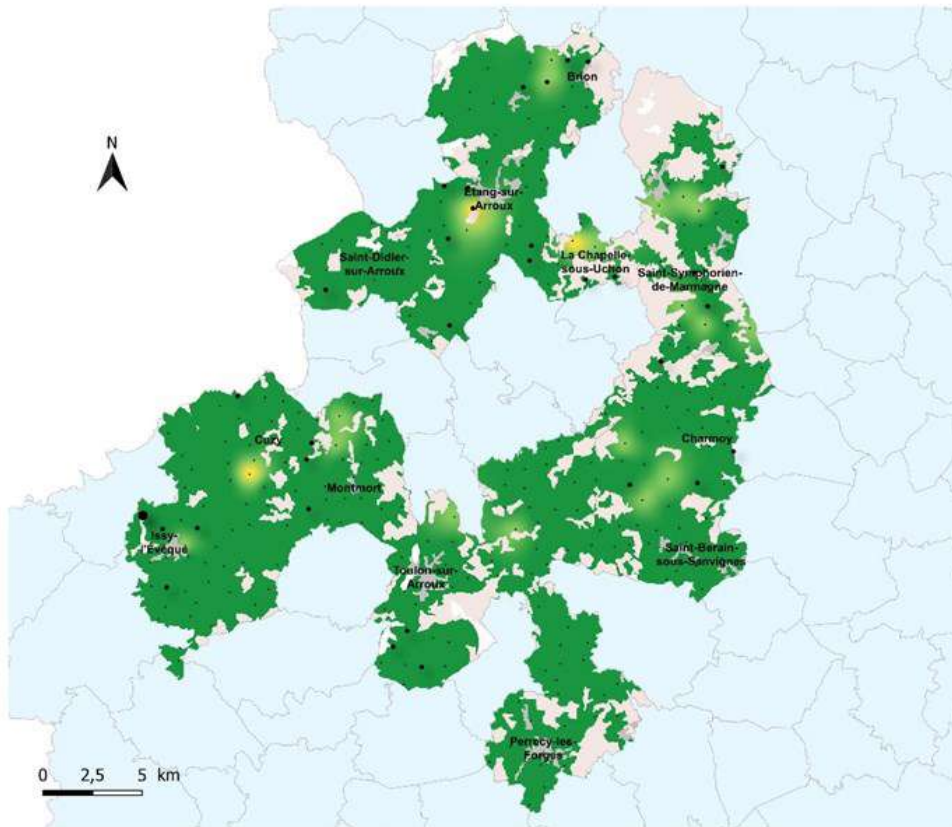




**Secteur Saône-et-Loire Nord**

N°2 du 22 04 2024

**Evaluation des niveaux d'infestation en campagnols terrestres et taupes européennes - Printemps 2024  
Secteur Saône-et-Loire Nord**



**Niveau d'infestation en campagnol**

- Infestation forte - Pullulation
- Infestation moyenne à forte
- Foyers actifs localisés
- Infestation faible
- Infestation très faible

**Niveau d'infestation en taupe**

- Absence d'indice frais
- Faible
- Moyenne
- Forte

**Repères géographiques**

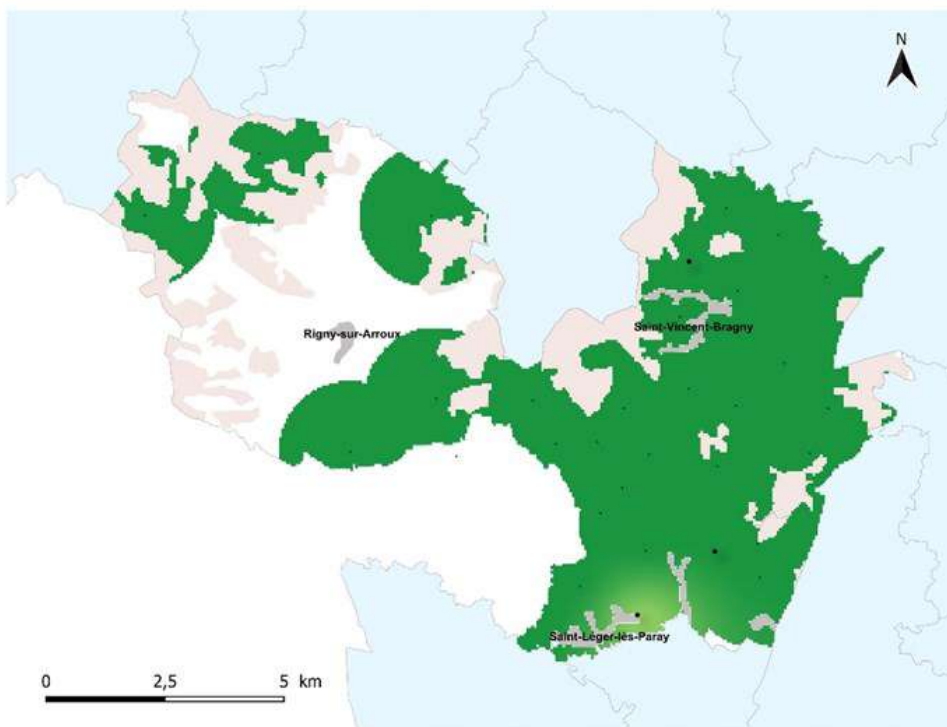
- Forêt
- Réseau urbain
- Limites communales
- Communes non suivies



Réalisé le 18/04/2024 ; QGIS 3.28.9

**Secteur Saône-et-Loire Centre**

**Evaluation des niveaux d'infestation en campagnols terrestres et taupes européennes - Printemps 2024  
Secteur Saône-et-Loire Centre**



**Niveau d'infestation en campagnol**

- Infestation forte - Pullulation
- Infestation moyenne à forte
- Foyers actifs localisés
- Infestation faible
- Infestation très faible

**Niveau d'infestation en taupe**

- Absence d'indice frais
- Faible
- Moyenne
- Forte

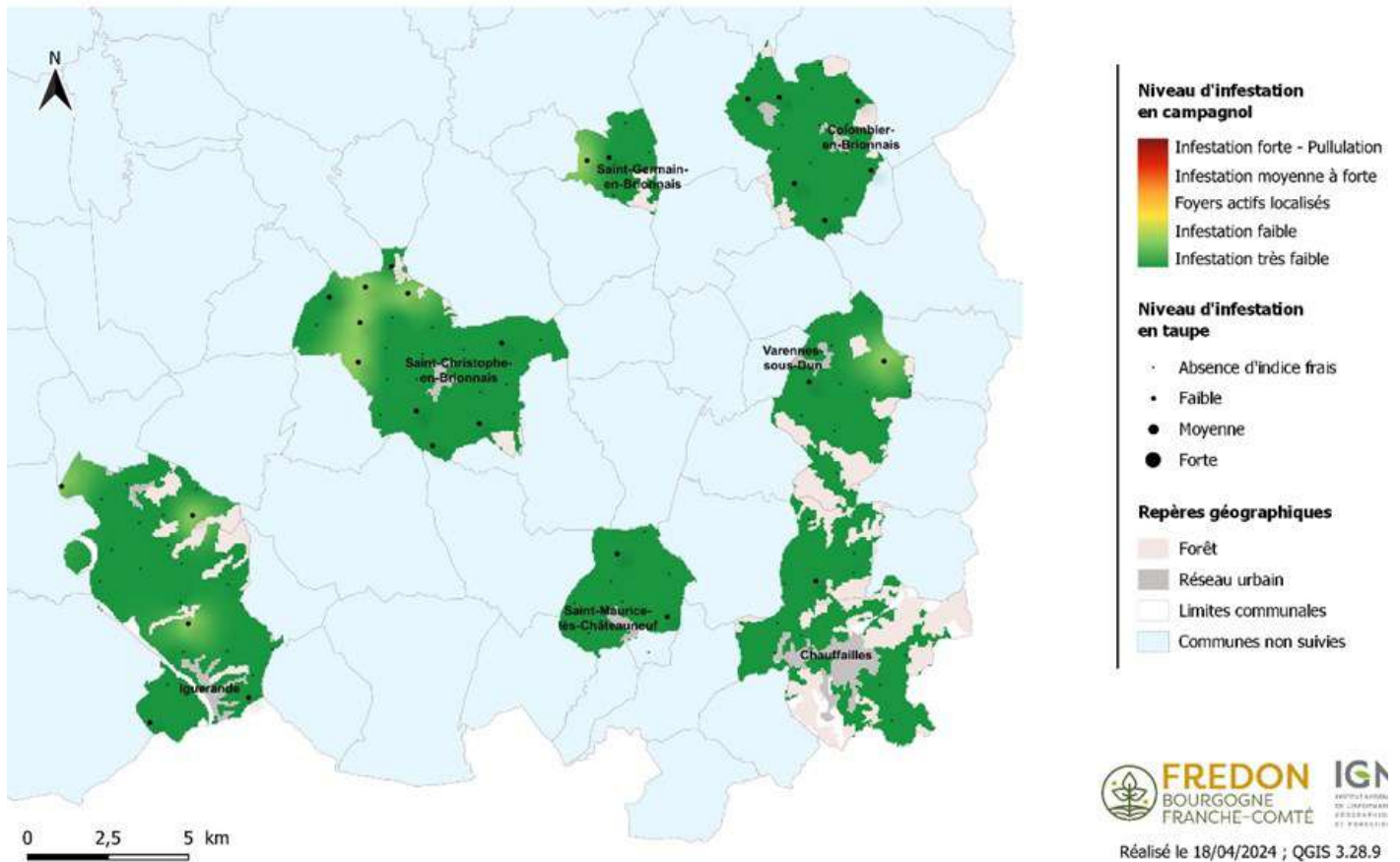
**Repères géographiques**

- Forêt
- Réseau urbain
- Limites communales
- Communes non suivies



Réalisé le 18/04/2024 ; QGIS 3.28.9



Secteur Saône-et-Loire Sud**Evaluation des niveaux d'infestation en campagnols terrestres et taupes européennes - Printemps 2024  
Secteur Saône-et-Loire Sud**

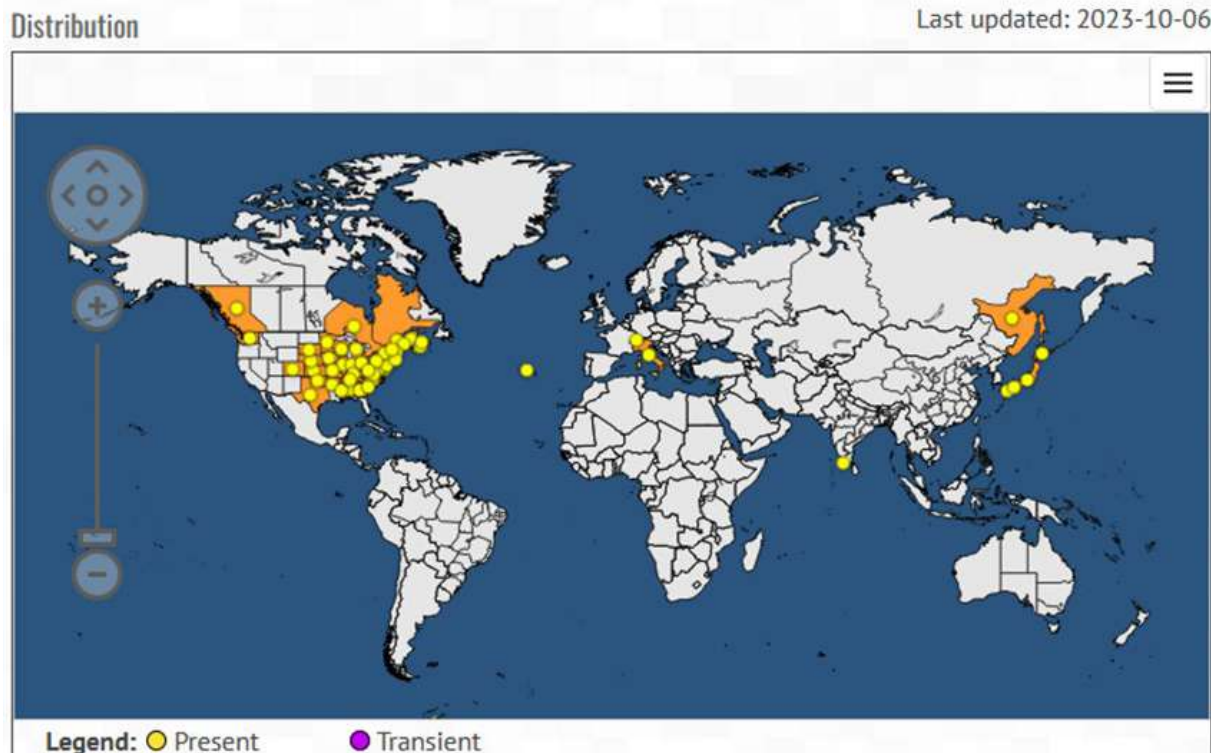
Pour ces 5 secteurs, les taux d'infestation par le campagnol terrestre et taupes européennes sont faibles.

## Vigilance sur le scarabée japonais, *Popillia japonica*

N°2 du 22 04 2024

Depuis 2023 et suite à des foyers en Suisse et à des foyers importants en Italie, une veille accrue du scarabée japonais (*Popillia japonica*) a été mise en place sur le territoire national. Zoom sur cet organisme de quarantaine prioritaire au titre du règlement (UE) 2019/2072 du 28 novembre 2019.

### Origine :



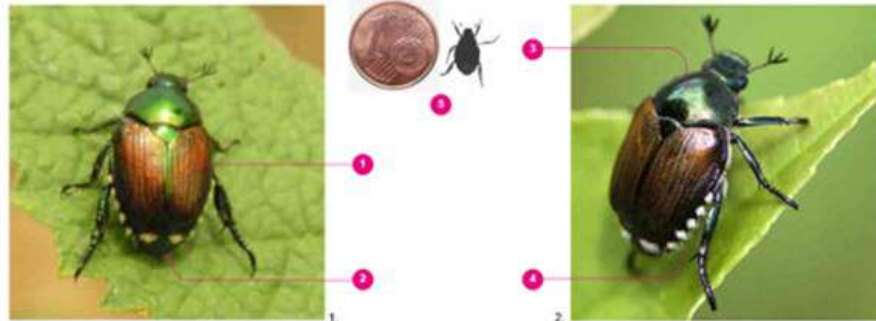
- Originaire du Nord-Est de l'Asie, *Popillia japonica* est un redoutable ravageur qui cause des dommages considérables sur de nombreux végétaux ; plus de 300 espèces, du hêtre aux vignes et autres cultures, seraient menacées
- Introduit en 1916 en Amérique du Nord, puis en 1970 aux Açores, il a été détecté une première fois sur le continent européen en 2014 dans le nord de l'Italie (régions de Lombardie et du Piémont) puis en 2017 dans le sud de la Suisse (canton du Tessin), il a été intercepté en 2021 dans les villes frontalières de Bâle (Suisse) et de Fribourg en Brisgau (Allemagne)
- En 2022, un autre scarabée japonais mâle a été également capturé en juillet 2022, dans un piège à phéromones, installé à la gare de Fribourg-en-Brisgau, et un second coléoptère a été retrouvé piégé en août par les services de protection des végétaux du Bade-Wurtemberg, à Weil am Rhein, dans le quartier de Lörrach, à environ 50 kilomètres à vol d'oiseau de Fribourg. Il s'agissait cette fois-ci d'une femelle, qui a potentiellement pu effectuer une ponte avant d'être capturée.
- En 2023, en Suisse, deux nouveaux foyers ont été détectés et des mesures officielles sont appliquées dans les zones délimitées :
  - dans le canton du Valais, près de la frontière italienne ;
  - à Kloten, dans le canton de Zürich, à proximité de l'aéroport de Zürich.

En outre, des spécimens adultes ont été capturés dans des pièges à phéromone dans 3 cantons :

- une femelle dans le canton des Grisons (est de la Suisse) ;
- un mâle dans le canton de Soleure (nord de la Suisse - à 2,3 km d'un piège ayant capturé un adulte en 2022) ;
- deux adultes isolés dans la région de Nordwestschweiz (à 1,1 km d'un piège ayant capturé un adulte en 2021).
- *Popillia japonica* est, à ce jour toujours, non présent en France.

**Carte d'identité :****Identification****a. Adulte**

- ❶ Élytre couleur cuivre.
- ❷ Les élytres se terminent avant la face postérieure de l'insecte et laissent place à deux touffes de poils blancs bien visibles.
- ❸ Thorax vert.
- ❹ 5 touffes caractéristiques de poils blancs sur les côtés.
- ❺ Longueur env. 8-12 mm.

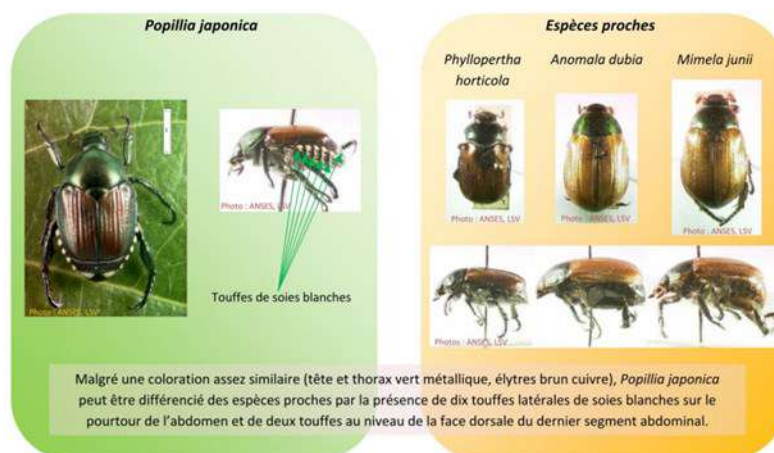


Source : AGRIDEA

- Nom scientifique : *Popillia japonica*
- Nom commun : Scarabée japonais
- Catégorie : insecte de l'ordre des coléoptères
- Taille adulte : environ 10 mm de long et 6 mm de large
- Forme : ovale
- Couleur : tête, thorax et abdomen vert métallique, élytres brun-cuivrés
- Signe distinctif : 5 touffes de soies blanches sur chaque côté de l'abdomen et deux touffes blanches plus larges au niveau du dernier segment de l'abdomen
- Inoffensif pour l'homme

**Confusions possibles :**

*Popillia japonica* peut être confondu avec plusieurs coléoptères présents en France, notamment avec le hanneton des jardins (*Phyllopertha horticola*) mais aussi avec le hanneton bronzé (*Anomala dubia*) et *Mimela junii*.





**Comportement :**

- Il vit en groupe
- Il est actif le jour contrairement aux autres espèces de hannetons présents en France qui sont actifs notamment au crépuscule.
- Il se nourrit feuilles, fleurs et fruits de **plus de 300 plantes hôtes** dont la vigne, le maïs, les pommiers, les tomates et les fraises qu'il défolie du haut vers le bas
- Les adultes émergent quand les températures se réchauffent (autour de 20°C)
- La période de vol s'étale de juin à septembre avec un pic de vol en juillet
- Le cycle de vie complet dure environ 1 an et la durée de vie de l'adulte est comprise entre 30 et 45 jours
- La distance maximale parcourue par un adulte est de 500 m par jour et de 20 km par an
- La transmission / dissémination peut se faire localement par le vol des adultes et sur longue distance par le biais des transports routiers, aériens, ferroviaires, maritimes... et des produits et productions agricoles, emballages, terre, plantes en pots

**Que faire en cas de suspicion :**

- Capturer l'insecte et le mettre dans un bocal fermé hermétiquement ; la capture peut se faire à la main, insecte inoffensif pour les humains
- Prendre plusieurs photos de l'insecte (sous différents angles) et si possible des dégâts causés sur les végétaux pour identification
- Localiser le point de capture (adresse, point GPS...)
- Conserver l'insecte en lieu sûr et ne surtout pas le relâcher
- Contacter la DRAAF Bourgogne Franche-Comté / SRAI (Service Régional de l'Alimentation) : [alerte-vegetaux-sral.draaf-bourgogne-franche-comte@agriculture.gouv.fr](mailto:alerte-vegetaux-sral.draaf-bourgogne-franche-comte@agriculture.gouv.fr) ou FREDON Bourgogne Franche-Comté : [popillia@fredonbfc.fr](mailto:popillia@fredonbfc.fr)
- Ou télédéclarer sous : <https://www.demarches-simplifiees.fr/commencer/declaration-de-capture-ou-d-observation-d-un-scarabee>

## Message de la DRAAF-SRAL Bourgogne Franche-Comté

Lors de l'utilisation des produits phytopharmaceutiques à base de phosphure de zinc et de phosphure d'aluminium, il est important, pour les opérateurs, d'utiliser les EPI recommandés.

Les étiquettes des produits recommandent les EPI suivants.

### Pour le Ratron GW






Dans le cadre d'une application effectuée à l'aide d'un dispositif spécifique permettant le positionnement des granulés (canne de distribution, charrue enfouisseuse) ou lors de la manipulation directe du produit et pendant le mélange/chargement et le nettoyage du matériel d'application :

- ① Gants en nitrile certifiés NF EN ISO 374-1/A1 et NF EN 16523-1+A1 (type A)
- ② EPI vestimentaire conforme à la norme NF EN ISO 27065/A1
- ③ EPI partiel (blouse ou tablier à manches longues) de catégorie III et de type PB (3) à porter par-dessus l'EPI vestimentaire précité

### Pour l'Arvalin Phos

Dans le cadre d'un traitement par fumigation et pendant l'application du produit en plein champ ou lors de la manipulation des sachets :

- ① Gants en nitrile certifiés NF EN ISO 374-1/A1 et NF EN 16523-1+A1 (type A)
- ② Combinaison de protection de catégorie III type 5/6 avec capuche
- ④ Protection faciale assurée par le masque complet recouvrant tout le visage (norme NF S 76011) équipé d'un filtre A2B2P3
- ⑤ Détecteur de gaz portable PH3 (phosphine)

①	②	③	④	⑤
Gants en nitrile certifiés NF EN ISO 374-1/A1 et NF EN 16523-1+A1 (type A)	EPI vestimentaire conforme à la norme NF EN ISO 27065/A1  Combinaison de protection de catégorie III type 5/6 avec capuche	EPI partiel (blouse ou tablier à manches longues) de catégorie III et de type PB (3) à porter par-dessus l'EPI vestimentaire précité	Protection faciale assurée par le masque complet recouvrant tout le visage (norme NF S 76011) équipé d'un filtre A2B2P3	Détecteur de gaz portable PH3 (phosphine)
				

Le **RESEAU D'OBSERVATEURS** est indissociable de la surveillance du territoire et permet de contribuer à l'amélioration de la connaissance des populations de campagnols et autres bioagresseurs.

**Si vous souhaitez intégrer le réseau d'observateurs et faire remonter tout signalement de bioagresseurs des prairies, ou pour tout autre renseignement, veuillez contacter FREDON Bourgogne Franche-Comté selon votre secteur géographique.**

Animatrice filière Prairie : Julie MONTAZ – 06 07 19 47 48 – [jmontaz@fredonbfc.fr](mailto:jmontaz@fredonbfc.fr)

Suppléance : Geoffroy COUVAL – 06 07 19 47 15 – [gcouval@fredonbfc.fr](mailto:gcouval@fredonbfc.fr)

Bulletin édité sous la responsabilité de FREDON Bourgogne-Franche-Comté et rédigé par Julie MONTAZ à partir des observations réalisées dans les entreprises bourguignonnes et franc-comtoises.