

BULLETIN DE SANTÉ DU VÉGÉTAL de Bourgogne-Franche-Comté

SOMMAIRE

P2. Météo

P7. Pois d'hier

P13. Tournesol

P2. Colza

P10. Pois de printemps

P14. Céréales à paille

A RETENIR

Colza

- Défloraison des parcelles les plus précoces.
- Températures fraîches peu favorables à l'activité des charançons des siliques et des pucerons cendrés.

Pois d'hiver

- Début de la floraison pour les parcelles semées en novembre.
- Le complexe ascochytose/anthracnose continue de progresser dans certaines parcelles.
- Localement, présence simultanée de bactériose.

Pois de printemps

- Jusqu'au stade 5 feuilles, surveiller thrips et sitones.

Tournesol

- 1ères levées en cours : surveiller les oiseaux et les limaces jusqu'au stade 2 feuilles vraies.

Blé tendre :

- La majorité des parcelles est au stade DFP à gonflement.
- A partir du stade 2 nœuds, l'analyse du risque septoriose devient une priorité. Ce risque est élevé pour les variétés sensibles. Le risque est actuellement à surveiller pour les variétés tolérantes semées tôt.
- Le risque rouille brune est élevé pour les parcelles dont les symptômes sont présents sur les 3 feuilles supérieures notamment pour les variétés sensibles (Complice, Celebrity, KWS Ultim...).

Orge d'hiver :

- La majorité des parcelles est au stade DFE à sortie des barbes.
- Pour les parcelles qui n'ont pas encore été protégées, ou protégées depuis plus de 15 à 20 jours le risque maladie est actuellement élevé.

Orge de printemps :

- Stade 2 feuilles à épi 1 cm.

Météo

Des conditions climatiques froides et beaucoup de vent cette dernière semaine. Lire l'article suivant pour plus d'information sur l'impact du froid au cours de la méiose : https://www.arvalis.fr/infos-techniques/chute-des-temperatures-quels-risques-pour-les-cereales-paille?fbclid=IwZXh0bgNhZW0CMATAAR2-wuPIBchra1sn0wgzmeceRLQzQ7vPL2ING-2N8Ymb5MWgd-L7n6fbBy0_aem_AfOifNLbrWKDBCL958vEovxbY9V--XqX9aoilhXrk5QAX1bj4c4Iff592lkCgWOHOhdANWsyTW4bwlKYUoy6XY9J

Prévision à 7 jours :



(Source : Météo France, ville de Foucherans (39), 23/04/2024 à 10h00. Retrouvez les données météo actualisées [ici](#))



COLZA RESEAU 2023-2024

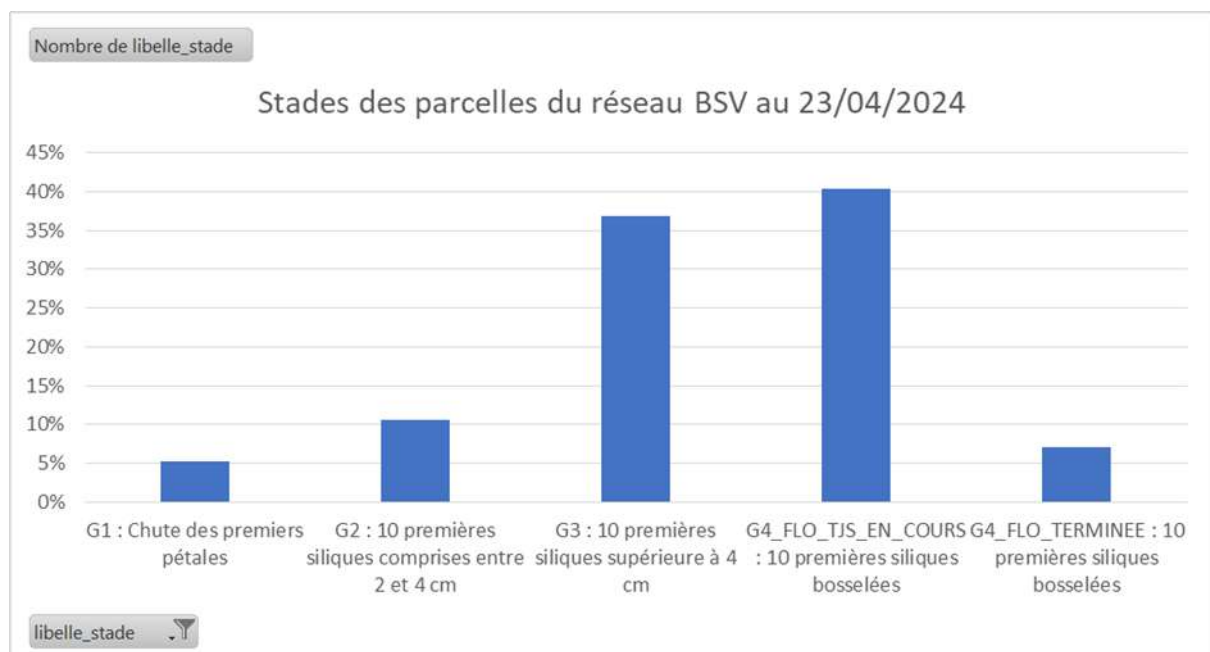
Cette semaine, les observations ont été réalisées sur 57 parcelles du réseau.

Stade des colzas

Le stade G4, 10 premières siliques bosselées, est observé dans près de la moitié des parcelles. Il perdurera durant plusieurs semaines jusqu'à la coloration des graines (stade G5).

Pour les 7% les plus précoces, la floraison est terminée.

Les températures fraîches de cette semaine devraient accentuer cette défloraison.



Ravageurs du colza



Dès les premières fleurs, protégeons les abeilles !

La réglementation a évolué pour la protection des insectes pollinisateurs en 2022 et concerne maintenant l'ensemble des interventions, rappel de ce qui a changé pour les applications durant la floraison :

[Protection des pollinisateurs - Région Bourgogne - Franche-Comté](#)

Photo : Guillaume Fremont (CA 89)

Pucerons cendrés

Période de risque : De mi-floraison jusqu'à la fin du stade G4.

Seuil indicatif de risque : 2 colonies présentes par m² de culture

Observations :



Faible pression



Pucerons cendrés, P. Chopard (CA39)

Forte pression

La présence de colonies de pucerons cendrés reste stable avec des signalements à l'intérieur des parcelles dans 9 parcelles du réseau. La présence est plus fréquente en bordure : 12 parcelles du réseau sont concernées. Ces parcelles se situent dans le Jura, en Côte d'Or et dans l'Yonne.

Néanmoins, le seuil de risque est loin d'être atteint, avec une moyenne à 0,29 colonies/m² (en légère progression localement), à l'intérieur des parcelles et en bordure. Le temps perturbé et frais des prochains jours devrait freiner l'activité des pucerons.



Une colonie de pucerons et une coccinelle, insecte auxiliaire, P. Chopard (CA39)



Une colonie de pucerons et une larve de syrph, insecte auxiliaire, CL. Lévêque (CA89)

Analyse de risque :

Actuellement le risque est faible mais il est nécessaire de bien surveiller l'évolution du nombre de colonies.



Charançon des siliques

Période de risque : Du stade G2 à G4

Seuil indicatif de risque : 1 charançon pour 2 plantes, en moyenne, à l'intérieur de la parcelle. L'observation des bordures est un bon indicateur de la pression en insectes.

La nuisibilité du charançon des siliques est souvent faible et se limite dans la majorité des cas aux bordures des parcelles. L'activité nutritionnelle des larves (consommation de graines dans les siliques) est en effet très souvent insignifiante. Les piqûres provoquées par les adultes sont généralement sans conséquence sur le rendement. Elles peuvent en revanche s'avérer ponctuellement dommageables, en cas de forte présence de l'insecte. C'est surtout vis-à-vis de la cécidomyie du colza (*Dasineura brassicae*) que le risque est réel car les piqûres de charançons constituent une porte d'entrée privilégiée aux pontes de celles-ci. Les larves provoquent l'éclatement des siliques. Aucun moyen de lutte n'existe contre les cécidomyies.

Observations :

Cette semaine, aucun signalement du charançon des siliques n'a été effectué. Quelques individus sont présents hors réseau, en dessous des seuils indicatifs de risque. En outre aucune attaque de cécidomyies sur siliques n'est signalée.



Charançon des siliques, CA58

Analyse de risque :

Le temps frais et la présence de vent ne sont pas favorables à l'activité de l'insecte. Le risque est actuellement faible.



Maladies

Cylindrosporiose

Cette maladie est présente sur feuilles sur 1 parcelle du réseau, à PASSENANS (39), ainsi que sur certaines parcelles hors réseau.

Oïdium

La parcelle de PASSENANS (39) présente aussi des symptômes d'oïdium, avec 100% des plantes touchées dans le témoin non traité.



Oïdium sur tige et sur feuille, M. Pourchet (CA39)

Pseudocercospora

Des symptômes sont signalés à VENIZY (89) sur 15% des plantes.

Phyllodie

Des malformations de fleurs et de siliques sont localement visibles dans l'Yonne. Il s'agit de phyllodie (aussi appelé jaunisse de l'aster), symptômes provoqués par un phytoplasme.

Le pourcentage de plantes touchées est très faible et la nuisibilité anecdotique.

Voir aussi : <https://www.terresinovia.fr/-/en-savoir-plus-sur-la-jaunisse-de-l-aster-une-maladie-rare-et-peu-nuisible-phyllodie>



Symptômes de phyllodie, CL. Lévêque et E. Joudelat (CA89)



POIS D'HIVER RESEAU 2023-2024

Cette semaine, 4 parcelles ont été observées. La floraison est engagée dans 2 d'entre elles (semis de novembre). Dans les autres parcelles (semis de décembre), les stades s'échelonnent de 8 à 11 feuilles.

Maladies

Complexe ascochytose/anthracnose

Vous trouverez dans les BSV n°21 et n°22 une aide à la reconnaissance des maladies aériennes du pois.

Observations

Ce complexe de maladies est observé sur 2 parcelles, où les symptômes continuent de progresser. La maladie est retrouvée majoritairement sur le bas des pieds et gagne le dessus du couvert.

Localisation de la parcelle	% symptômes sur le bas des plantes	% symptômes sur le haut des plantes	Présence sur tiges
VILLENAUXE-LA-PETITE (77)	100%	50%	Oui
AIGREMONT (89)	90%	20%	Oui

Analyse du risque

Le risque est moyen à fort. La météo fraîche et pluvieuse favorise le développement de la maladie.

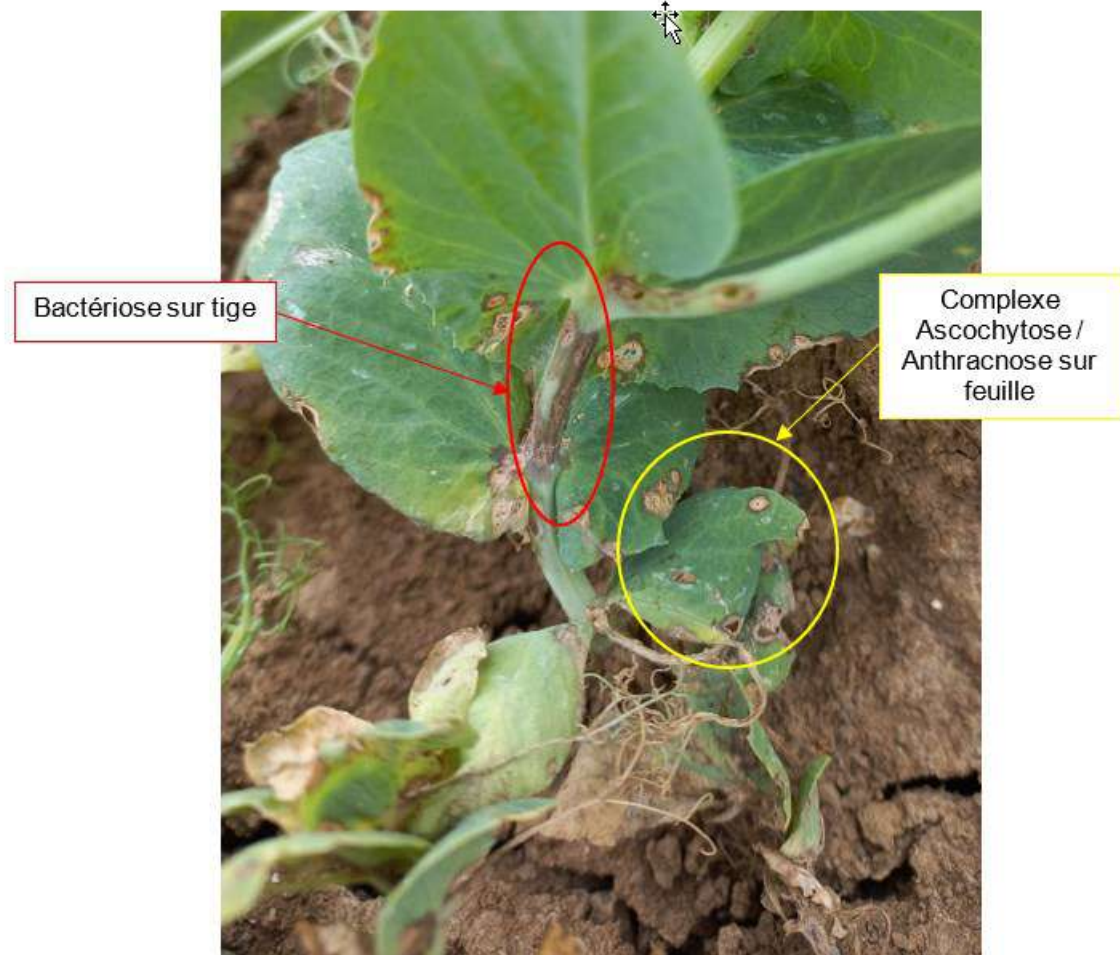


Bactériose

La bactériose est une maladie due à une bactérie présente dans l'environnement à l'état saprophyte. Cette bactérie profite de lésions dans les tissus des pois provoquées par des facteurs externes (gel, désherbage mécanique...) pour s'introduire dans la plante. Son pouvoir glaçogène entraîne le gel des tissus à des températures proches de 0° C.

Période de risque : le pois d'hiver est particulièrement exposé à la bactériose ; les symptômes s'observent à l'occasion de gelées survenant après une période douce et pluvieuse, à partir du stade 5-6 feuilles. Le temps humide actuellement est favorable à un développement de la maladie.

Observations : la maladie est retrouvée dans la parcelle d'AIGREMONT (89) et est signalée hors réseau dans des parcelles de la Nièvre et de l'Yonne.



Maladies du pois, E. Joudelat (CA89)

Analyse du risque

Les parcelles de pois d'hiver se trouvent dans la période de risque. Risque moyen.



Il n'existe aucun moyen de lutte chimique.

Pucerons verts du pois

Période de risque :

De manière générale, le puceron vert doit être observé entre les stades 10 feuilles–début floraison et fin du stade limite d'avortement (2-3 semaines après la fin floraison).

Seuil indicatif de risque :

- Avant le stade 6 feuilles, le seuil indicatif de risque est de plus de 10% de plantes porteuses de pucerons
- De 6 feuilles à début floraison, le seuil indicatif de risque est de 10-20 pucerons par plante
- A partir de la floraison le seuil indicatif de risque est de plus de 30 pucerons par plante.

Avant toute chose, il s'agit de réaliser une observation de la pression et de son évolution liée au climat (un temps plus frais et/ou pluvieux ralentit la progression des populations) ou à la présence des auxiliaires (coccinelles, syrphes...).

Observations :

Pas de signalement dans le réseau pour le moment.

A surveiller. **Observer attentivement la présence d'auxiliaires avant toute prise de décision. Ils peuvent jouer un rôle important dans la régulation des populations.**

Analyse de risque :

Compte tenu du temps perturbé, le risque est faible.





POIS DE PRINTEMPS RESEAU 2023-2024

Le réseau se met en place. Les données de cette semaine se basent sur une parcelle de pois de printemps à LA COLLANCELLE (58) qui est au stade 3 feuilles. Hors réseau, les pois sont entre les stades « levée » et « 5 feuilles ».

Ravageurs

Sitones

Observations

La présence de sitones est observée sur la parcelle du BSV, à la note de 1 (1 à 5 morsures par plante) ainsi que hors réseau.



Morsures de sitone (Alice Boucharat, Terres Inovia)

Le **sitone** est un charançon mesurant 3 à 5 mm de long, de couleur gris-brun, qui se reconnaît à ses élytres rayés et son rostre court. L'adulte entre en activité lorsque les températures dépassent 12°C et par temps calme. Il envahit alors les parcelles en volant depuis une zone refuge, et s'attaque aux jeunes cultures en consommant le bord des feuilles, provoquant des encoches semi-circulaires. Ces morsures sont sans grande incidence sur le rendement, les larves étant la principale source de nuisance.

Le sitone pond ses œufs sur les feuilles ou les tiges.

Les larves blanches à tête jaune et sans patte, d'environ 6 mm de long, s'enfoncent dans le sol et se nourrissent des nodosités.

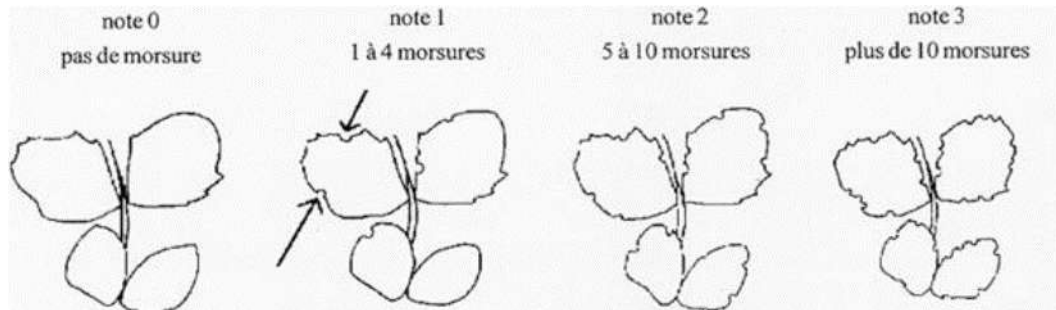
Impact sur la culture : La présence de larves de sitones dans le sol conduit à une perturbation de l'alimentation azotée du pois. Dans les cas les plus extrêmes, ces attaques sont susceptibles de provoquer une chute de rendement pouvant atteindre 10 à 12 q/ha, ainsi qu'une baisse de la teneur en protéines. Mais la plupart du temps ces pertes sont limitées. Les nodosités encore saines permettent d'assurer une nutrition azotée correcte de la plante.

Période de risque

Le sitone doit être observé de la levée au stade 5-6 feuilles du pois de printemps.

Seuil indicatif de risque

Le seuil indicatif de risque est atteint lorsque l'on dénombre 5 à 10 encoches par plante (note 2).



Analyse du risque

Le risque est assez faible : les conditions météorologiques des prochains jours ne seront pas favorables à l'activité des insectes. Mais les sitones sont observés dans les parcelles : continuer de surveiller leur activité sur les parcelles de pois de printemps n'ayant pas atteint le stade 5 feuilles.



Thrips

Observations

La présence de thrips n'a pas été relevée dans la parcelle BSV.



Rare thrips aperçue sur pois (Emeric Courbet, CA70)

L'observation se fait en prélevant des plantes et en les enfermant dans un sac plastique au soleil. Les insectes viendront se coller sur les parois du sac.

Les **thrips** sont des insectes allongés, de petite taille (1 à 2 mm), noirs, pourvus de quatre ailes étroites longuement frangées et de pièces buccales piqueuses suceuses asymétriques.

L'adulte passe l'hiver en diapause dans le sol ; il entre en activité dès que les températures remontent (7° C à 8°C). Il s'installe au moment de la levée des pois sur les cotylédons et les jeunes plantules, et pique les organes végétaux pour se nourrir du contenu des cellules. Les piqûres de thrips sont toxiques pour le pois.

La plante initie de nombreuses ramifications, reste chétive et naine.

Dans des cas rares, le rendement peut être affecté significativement, jusqu'à 30q/ha voire plus en cas d'attaque importante (généralement levée lente du pois).

Période de risque

Le thrips doit être observé **dès la levée et jusqu'au stade 3-4 feuilles** du pois de printemps.

Seuil indicatif de risque

Le seuil indicatif de risque est atteint lorsque l'on dénombre en moyenne **1 thrips par plante** sur un comptage de 10 plantes par parcelle.

Analyse du risque

Compte tenu des conditions météorologiques, le risque est faible



Pucerons verts

Quelques individus sont observés hors réseau. Se reporter à la partie pois d'hiver.



TOURNESOL

RESEAU 2023-2024

Les semis sont en cours et le réseau est en train de se constituer : 5 parcelles sont observées cette semaine.

Les semis s'échelonnent entre le 8 et le 19 avril. Les stades sont compris entre « graine en terre » et « A2 - cotylédons étalés » pour les 2 parcelles les plus en avance.

Oiseaux

Surveiller la présence d'oiseaux dans les parcelles jusqu'au stade B1/B2 (2 feuilles).

Des dégâts sont rapportés hors réseau pour une parcelle située à PESMES (70).



Tige sectionnée, E. Courbet (CA70)

Compte tenu des températures fraîches, la levée risque d'être assez longue. Le risque est élevé.



Limaces

Suivre les parcelles jusqu'au stade B1/B2 (2 feuilles), d'autant plus si la préparation de sol est motteuse.

Des dégâts en bordure de parcelle sont signalés à SAINT LOTHAIN (39), avec plus de 20% des plantes touchées, réparties par zone.

Les pluies annoncées pour les prochains jours pourraient être favorables aux limaces. Le risque est moyen à fort.





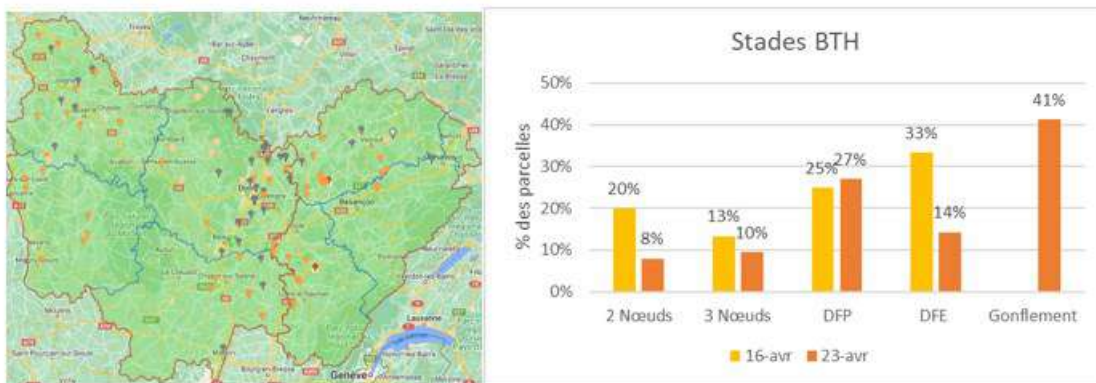
CEREALES A PAILLE

BLE TENDRE

RESEAU 2023-2024

Les parcelles

Cette semaine, l'analyse de risque repose sur l'observation de 63 parcelles.



La dernière feuille est déployée sur la moitié des parcelles du réseau, et sur l'autre moitié elle est pointante à enroulée.

Maladies

La rouille jaune

Le choix variétal étant la première mesure prophylactique, observer les variétés est une première étape afin d'apprécier le niveau de risque au champ

Références		Echelle de résistance à la rouille jaune				Nouveautés et variétés récentes	
Résistants							
		INTENSITY					
		KWS ASTRUM	REALITY	SHREK			
		KWS ERRUPTIUM	LG AIKIDO	RGT PROPULSO	SHAUN		
	KWS ULTIM	BALZAC	RGT WINDO	SU HYNTACT	SY TRANSITION		
	KWS EXTASE	ANDORRE	LG ABILENE	RGT PACTEO	SU HYCARDI		
Assez résistants	JUNIOR	SU MOUSQUETON					
	CHEVIGNON	BACHELOR	HEMINGWAY	KWS AGRUM	LG ABRAZO		
	KWS SPHERE	SU ADDICTION	SY ADMIRATION				
	WINNER	AMPLEUR	JERIKO	KWS PARFUM	PONDOR		
	ARCACHON	(THALAMUS)					
	HYACINTH	KAROQUE	KWS PERCEPTIUM	LG AKATHON			
Moyennement sensibles	GARFIELD	CELEBRITY	SU BLASON				
	RGT CESARIO	DJANGO	RGT LUXEO	KWS TEORUM			
	LG AUDACE						
	LG ABSALON	LG ARLETY					
Assez sensibles		LG ACADIE	RGT TWEETEO	SU HYREAL			
		PRESTANCE					
		COMPLICE					
Très sensibles			RGT PALMEO				
			PICTAVUM				
		CAMPESINO					

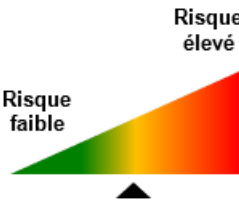
(1) à confirmer

Source : essais pluriannuels de post-inscription (ARVALIS et partenaires) et d'inscription (CTPS/GEVES).

Figure 1 : Echelle de résistance à la rouille jaune - 2023

La rouille jaune n'est pas observée dans les parcelles du réseau cette semaine, mais elle commence à être observée hors réseau.

Le risque augmente sur variétés sensibles, des foyers commencent à être observés.



La rouille brune

Cette maladie est signalée dans 16% des parcelles observées sur la 1ère et la 2ème feuille, et sur 40% des parcelles observées sur la 3ème feuille. Les variétés présentant des symptômes sont des variétés sensibles à moyennement résistantes telles que Unik, Complice, Providence, Pondor, RGT Pacteo, SY Admiration, KWS Ultim, Chevignon.

Echelle de résistance à la rouille brune

Références		Les plus résistants										Nouveautés et variétés récentes				
Résistant		RGT LETSGO	HYACINTH													
			CAMPESINO	RGT PROPULSO												
				RGT PALMEO	BACHELOR	BALZAC	JERIKO	LG ABILENE	LG ARLETY							
Assez résistant																
WINNER	RGT SACRAMENTO	KWS DAG	GARFIELD	AMPLEUR	SU HYCARDI											
	LG ABSALON	KWS SPHERE		KWS PERCEPTUI	KWS TEORUM	LG ACADIE	LG AIKIDO	SU HYNTECT	REALITY							
Moyennement résistant																
	PRESTANCE	KWS EXTASE	JUNIOR	ANDORRE	KWS ERRUPTIUM											
			CHEVIGNON	KWS PARFUM	LG AKATHON	RGT WINDO	SHREK	SY TRANSITION								
Assez sensible																
	SY ADMIRATION	LG AUDACE	GRIMM	DJANGO	RGT PACTEO	RGT TWEETEO	SU HYREAL									
		KWS ULTIM	ARCACHON	PICTAVUM	RGT LUXEO	SHAUN										
Sensible																
			COMPUCE	KAROQUE	PONDOR	SU MOUSQUETON										
			LG SKYSCRAPER	CELEBRITY												
			PROVIDENCE	SU ADDICTION												

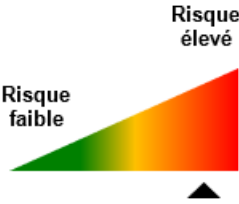
Les plus sensibles

* : variété observée plus sensible sur quelques sites (à des souches actuellement minoritaires)
 () : à confirmer
 Source : essais pluriannuels de post-inscription (ARVALIS) et d'inscription (CTPS/GEVES)



Figure 2 : Rouille brune sur F4 définitive sur Chevignon (CA70)

A partir du stade 2 nœuds, le risque est élevé pour les parcelles qui présentent des symptômes et qui n'ont pas encore été protégées, notamment pour les variétés sensibles à moyennement résistantes (Complice, Celebrity, KWS Ultim, Chevignon...)



Septoriose

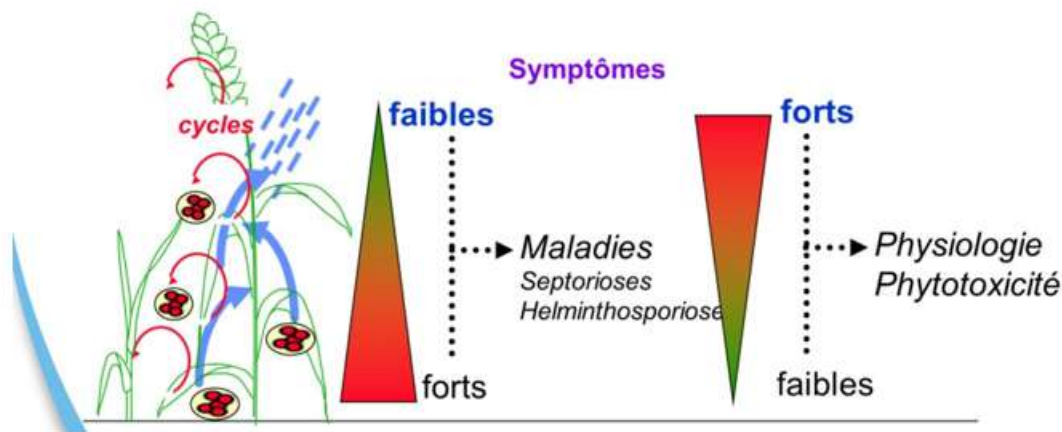


Le risque septoriose est à considérer à partir du stade 2 nœuds :

La septoriose est une maladie foliaire dont les symptômes caractéristiques sont des taches marrons dans lesquelles on observe des points noirs, appelés pycnides (photo).

La maladie se propage du bas vers le haut de la plante en fonction de la fréquence et de l'intensité des pluies, par effet « splash » des gouttes d'eau.

Ne pas confondre septoriose et taches physiologiques. La septoriose, comme beaucoup de maladies progresse du bas vers le haut. A l'inverse, les taches physiologiques n'affectent que la partie supérieure du feuillage.



Des sensibilités à la septoriose très différentes selon les variétés :

Echelle de résistance à la septoriose (2021 -> 2023)

Références		Les plus résistants				Nouveautés et variétés récentes	
Assez résistant	LG ABSALON	KWS EXTASE	SHREK BALZAC	SU HYNACT JERKO	RGT WINDO		
RGT CESARIO JUNIOR	GARFIELD	HYA QINTH CHEVIGNON	INTENSITY FONDOR	KWS ASTRUM RGT LUXEO	KWS ERUPTUM	LG ABLENE	
Peu sensible					SUMOUSQUETON		
	PRESTANCE	WINNER KWS SPHERE	RGT LETSGO CAMPESINO	HEMINGWAY LG ARLETY KWS PERCEPTUM ANDORFE	KAROQUE SHAUN SU ADDICTION BACHELOR	KWS PARRUM SUHYCARDI	SY TRANSITION SU HYREAL
Moyennement sensible							
	ARCAHON	LG AUDA CE GRIMM		LG AKATHON AMPLEUR LG ACADIE	RGT PACTEO CELEBRITY	RGT TWEETED LG BRAZO	RGT PALMEO
		COMPLICE TENOR		PCTAVUM			
Assez sensible							
	PROVIDENCE	GERRY KWS ULTM		DJANGO	KWS TEORUM	RGT PROPULSO	SU BLASON
Sensible							
	SY ADMIRATION	LG SKYSCRAPER RGT SACRAMENTO					
				LG AIKIDO REALITY			

() : à confirmer
 Source : essais pluriannuels de post-inscription (ARVALIS et partenaire)s et d'inscription (CTPS.GEVES)

Si les conditions climatiques froides de la semaine passée ont pu limiter le développement de la maladie, la pression septoriose reste présente, puisque tout stade confondus, 80% des parcelles présentent des symptômes sur la 3^{ème} feuille, 35% sur la deuxième feuille.

Si on regarde uniquement les 25 parcelles observée au stade dernière feuille étalée ou plus, 80% présentent des symptômes sur la 3^{ème} feuille et 40% sur la 2^{ème} feuille, sur des variétés sensibles et assez sensibles comme SY Admiration, Providence ou KWS Ultim.

L'observation est un bon indicateur :

Observer la septoriose sur la F4 définitive : c'est la F2 du moment au stade 2 nœuds et la F3 du moment au stade dernière feuille pointante.

Les seuils d'intervention contre cette maladie sont les suivants :

- Pour une variété sensible à moyennement sensible : le risque devient élevé si plus de 20 % des F2 ou F3 du moment, selon le stade, présentent des symptômes.
- Pour une variété peu sensible à assez résistante : le risque devient élevé si plus de 50 % des F2 ou F3 du moment, selon le stade, présentent des symptômes.

Accompagner l'observation d'un conseil OAD

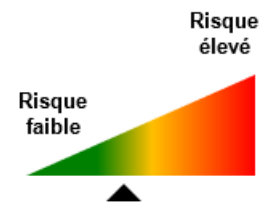
Le modèle Septo-LIS permet d'évaluer le risque sur la base de données climatiques, de la date de semis et de la sensibilité variétale. Si les conditions climatiques froides de la semaine passée ont pu limiter le développement de la maladie, le risque reste fort à modéré sur les variétés sensibles à la septoriose. Pour les variétés tolérantes à la septoriose comme LG Absalon, le modèle déclenche des alertes (observation requise) à Tavaux, Premery, Mâcon, Auxerre et Sens, pour des semis au 15/10. Pour des semis tardifs, le modèle ne déclenche pas encore d'alerte sur ces variétés tolérantes.

Tableau 1 : Modèle SEPTO-LIS pour l'analyse de risque septoriose au 23/04. Variété sensible septoriose = KWS ULTIM, variété tolérante septoriose = LG ABSALON

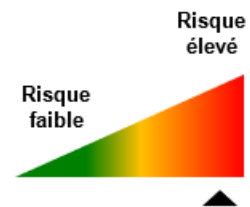
ARVALiS	Simulation : 23/04/2024	Variete : KWS ULTIM, semée le :		Variete : LG ABSALON, semée le :	
		05/11/2023	15/10/2023	05/11/2023	15/10/2023
Departement : 21	DIJON	++	+++	--	--
Departement : 21	CHATILLON SUR SEINE	+++	+++	--	--
Departement : 39	MONTMOROT-LONS-LE-SAUNIER	++	+++	--	--
Departement : 39	TAVAux	+++	+++	--	++
Departement : 58	PREMERY	+++	+++	--	++
Departement : 58	CLAMECY	++	+++	--	--
Departement : 70	CHARGEY LES GRAY	++	+++	--	--
Departement : 71	MACON - CHARNAY-LES-MACON	+++	+++	--	++
Departement : 71	CHAMPFORGEUIL	++	+++	--	--
Departement : 89	AUXERRE	++	+++	--	++
Departement : 89	SENS	+++	+++	--	++
Departement : 89	GRAND-CHAMP	+++	+++	--	--

Risque Fort +++ Risque Modéré ++ Risque Faible --

- Le risque est actuellement modeste sur les variétés peu sensibles à la septoriose, semées tardivement. Pour les variétés peu sensibles semées aux 15 octobre, nous vous incitons à aller observer les parcelles pour évaluer le niveau de contamination réel.



- Pour les variétés sensibles (sensibilité variétale < 6.5) ayant atteint le stade 2 nœuds, le risque est élevé.



« Méthodes alternatives : Des produits de biocontrôle existent » La liste des produits phytosanitaires de biocontrôle est consultable sur : <https://ecophytopic.fr/reglementation/proteger/liste-des-produits-de-biocontrole>

Taches physiologiques

Sous l'effet de stress d'origine climatique on observe sur les feuilles supérieures de petites taches présentant des décolorations claires à nécrotiques de formes très diverses. Ces symptômes sans gravité ne doivent pas être confondus avec la septoriose ou l'helminthosporiose. Cette semaine dans le réseau, 23 parcelles sur 28 observées présentent des symptômes physiologiques.

Confirmation du diagnostic

- Analyse du climat : dans la semaine précédant l'apparition des symptômes constatation de conditions climatiques favorisantes (forte amplitude thermique).
- Visite renouvelée 8 jours après : pas d'aggravation.

Astuce : l'absence de symptômes sur les feuilles de la base de la plante doit éveiller des soupçons et orienter vers une origine d'ordre physiologique

Symptômes physiologiques divers et variés

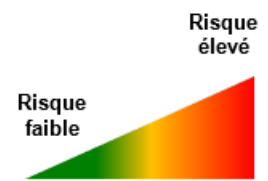


Symptômes physiologiques sur Chevignon



Verse

Au vu des stades et de la climatologie de la semaine il est désormais trop tard pour prendre en compte ce risque.



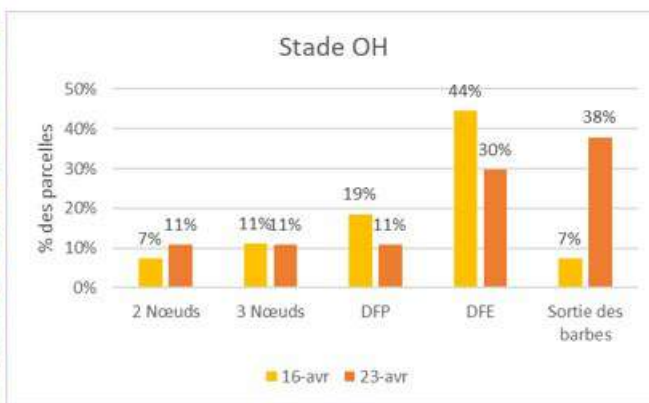
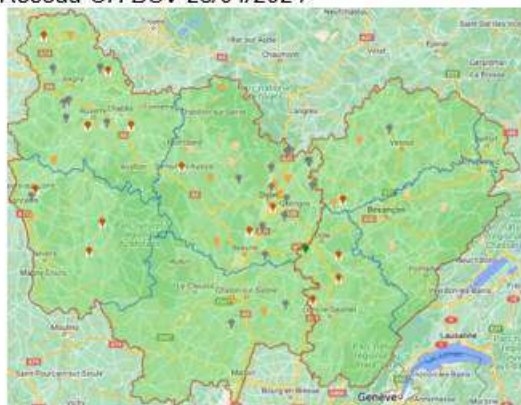


CEREALES A PAILLE ORGES D'HIVER ET ESCOUREONS RESEAU 2023-2024

Les parcelles

Cette semaine, l'analyse de risque repose sur l'observation de 37 parcelles.

Réseau OH BSV 23/04/2024



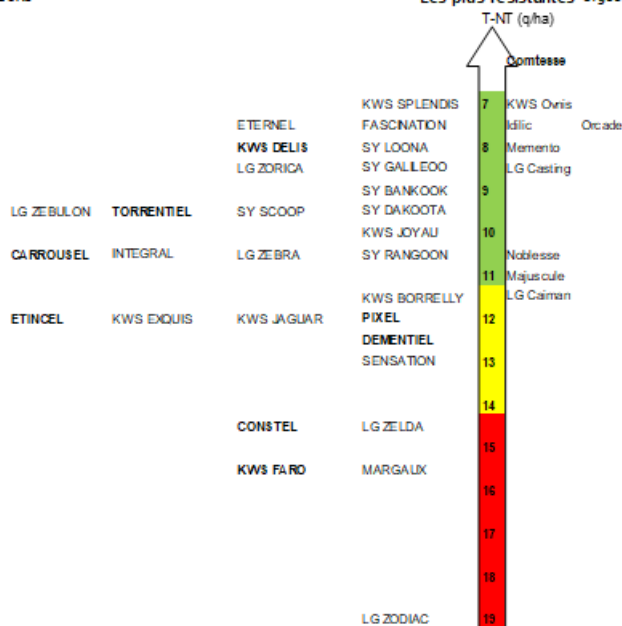
Cette semaine, la dernière feuille est déployée sur 70% des parcelles observées. Les barbes apparaissent dans 40% des parcelles

Maladies

Le niveau de tolérance global des variétés vis-à-vis des maladies est un indicateur important de l'analyse de risque.

ESCOUREONS

Les plus résistantes Orges 2 rangs



En gras : variétés à orientation brassicole
 () : à confirmer
 Source : Analyses CTPS - Essais pluriannuels 2019 à 2022, 19 essais 2023

Figure 3 : Sensibilité aux maladies

Oïdium : sur F3, signalé dans 21% des 27 parcelles observées (variété Majuscule et ETINCEL), en légère augmentation depuis la semaine dernière. Les variétés les plus sensibles à cette maladie sont : AMISTAR, PASSEREL, KWS JOYAU.

Rhynchosporiose : sur F3, signalée dans 47% des 23 parcelles observées, stable depuis la semaine dernière. Sur F1, signalée dans 26% des parcelles observées. Les variétés les plus sensibles à cette maladie sont : ETINCEL, ISOCEL, HIRONDELLA, RAFAELA, LG ZEBRA et KWS FARO.

Helminthosporiose teres : sur F3, signalée dans 40% des 20 parcelles observées, stable depuis la semaine dernière. Sur F1, signalée dans 14% des parcelles observées.

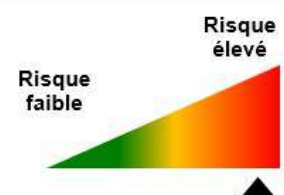
Rouille naine : sur F3, signalée dans 70% des 23 parcelles observées, stable depuis la semaine dernière. Sur F1, signalée dans 14% des parcelles observées. KWS FARO est sensible à cette maladie.

Septoriose : La septoriose de l'orge n'est pas une maladie courante et préjudiciable des cultures d'orges en France. Cependant suite à une détection de *Parastagonospora avenae* f.sp.*triticea* signalée en janvier 2016 par les autorités chinoises, espèce de quarantaine en Chine, des actions sont entreprises pour mieux caractériser les espèces en présence et augmenter les mesures de prévention. Ainsi, la surveillance des symptômes de septoriose de l'orge a été renforcée dans les réseaux d'épidémiologie et les expérimentations. Elle n'est pas signalée dans le réseau cette semaine.



Figure 4 : Faro semée début octobre avec rouille naine sur F2 définitive (CA70)

- Pour les parcelles dont la dernière feuille est visible, déjà protégées depuis plus de 15 - 20 jours, ou encore non protégées, le risque est actuellement élevé.



Symptômes d'hypersensibilité

Hors réseau, on remonte des symptômes d'hypersensibilité à l'oïdium ou à la rouille naine.

Les symptômes d'hypersensibilité à l'oïdium peuvent être confondus avec des symptômes d'helminthosporiose. Les symptômes dus à la réaction d'hypersensibilité sont très souvent visibles sur les deux faces de la feuille. Après incubation en chambre humide, aucun mycélium de champignon pathogène ne se développe. Ce type de symptômes, parfois spectaculaires, a peu ou pas d'incidence au niveau du rendement. L'oïdium étant une maladie généralement peu préjudiciable.



Figure 5 : présence d'une multitude de petites taches verdâtres affectant essentiellement la face supérieure et correspondant à une réaction d'hypersensibilité à l'oïdium (Arvalis).

Pour les symptômes d'hypersensibilité à la rouille naine, on observe au centre des taches une pustule qui s'ouvre difficilement et qui correspond à une réaction de défense des orges qui nécrosent leurs tissus pour isoler la rouille naine.



Figure 6 : symptômes d'hypersensibilité à la suite d'une attaque de rouille naine (Arvalis)

Conditions climatiques stressantes

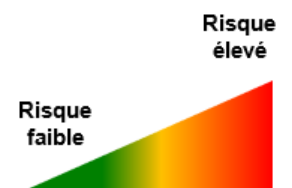
Les conditions climatiques stressantes (écarts de température, vent...) ont également pu affecter le déploiement de la dernière feuille en orge, ce qui peut lui donner un aspect « gaufré » ou enroulé.



Figure 7 : dernière feuille qui a du mal à se déployer sur orge (CA89)

Verse

Au vu des stades et de la climatologie de la semaine il est désormais trop tard pour prendre en compte ce risque.





CEREALES A PAILLE ORGES DE PRINTEMPS RESEAU 2023-2024

Les parcelles

14 parcelles ont été observées cette semaine dans le réseau, semées entre le 31 janvier et le 23 mars avec la variété RGT Planet ou KWS Thalix. 14% sont au stade 2-3 feuilles, 71% au stade tallage et 14% au stade épi 1cm.

Quelques signalements de dégâts de limaces sont remontés, et quelques observations de pucerons.

Maladies

Réaliser les observations à partir du stade épi 1 cm, en particulier la rhynchosporiose.

L'approche variétale est une bonne clé d'entrée pour réaliser cette analyse de risque : RGT Planet, Fandaga et Laureate sont peu sensibles à la rhynchosporiose, contrairement à Yoda et LG Tosca.

Du côté de l'helminthosporiose Teres, RGT Planet, KWS Thalix et LG Flamenco sont les plus sensibles.

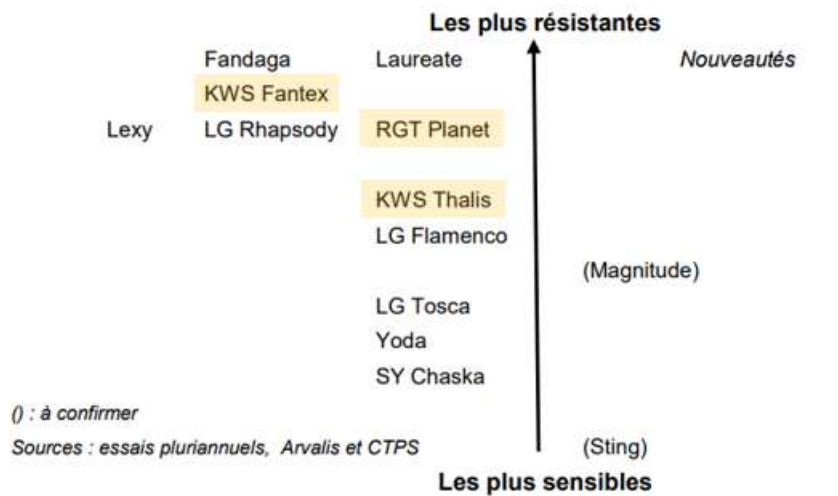


Figure 9 : comportement des variétés d'orge de printemps vis à vis de la rhynchosporiose

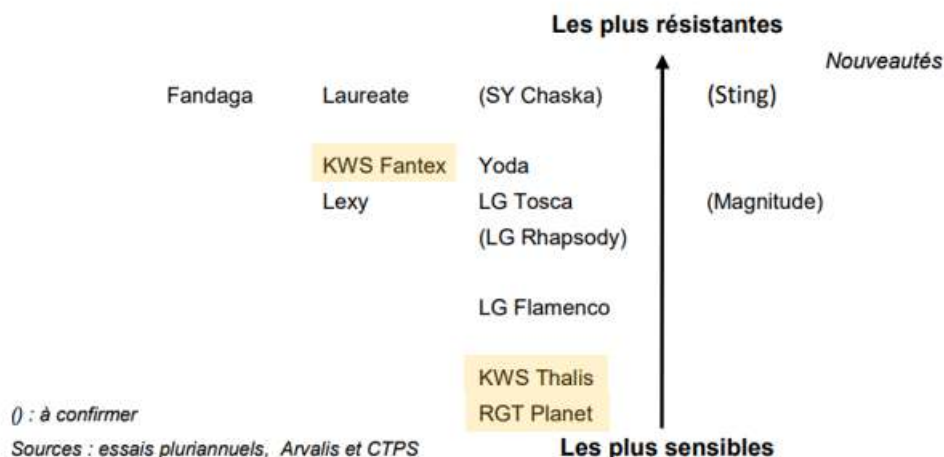


Figure 10 : comportement des variétés d'orge de printemps vis à vis de l'helminthosporiose teres

Adventices

Mieux connaître les mauvaises herbes pour mieux les gérer

Rendez-vous sur le site INFLOWEB : <http://www.infloweb.fr/>

Biodiversité et gestion de la flore des bords des champs

La flore herbacée sauvage des bords de champs est souvent peu considérée, sinon comme potentiel foyer d'adventices des cultures et perte de surface cultivée. Bien gérés, les bords de champs peuvent pourtant limiter le développement d'adventices et comporter de nombreux atouts agro-écologiques.

Pour plus d'information :

https://ecophyto-bfc.fr/fileadmin/user_upload/Bourgogne-Franche-Comte/194_Eve-Ecophyto-BFC/Liste_Fichiers_Frontend/Fiches-Biodiversite/Flore_des_bords_de_champs_-_note_nationale_biodiversite_-_BSV2.0.pdf



Toutes les fiches biodiversité sont disponibles sur <https://ecophyto-bfc.fr/documentation/fiches-biodiversite/>

Liens utiles pour plus d'information :

- Résistances aux PPP : [R4P \(r4p-inra.fr\)](http://r4p.inra.fr)
- Plantes exotiques envahissantes : <http://especies-exotiques-envahissantes.fr/centre-de-ressources-especies-exotiques-envahissantes/>
- Organismes nuisibles réglementés : https://www.eppo.int/ACTIVITIES/quarantine_activities
- Biocontrôle : <https://ecophytopic.fr/reglementation/protoger/liste-des-produits-de-biocontrole>
- Note commune 2023 INRA, ANSES, ARVALIS - Institut du Végétal pour la gestion de la résistance aux fongicides utilisés pour lutter contre les maladies des céréales à paille : <https://www.arvalis.fr/file-download/download/public/210178>
- Pour plus d'information sur l'impact du froid au cours de la méiose : https://www.arvalis.fr/infos-techniques/chute-des-temperatures-quels-risques-pour-les-cereales-paille?fbclid=IwZXh0bgNhZW0CMTAAR2-wuPIBchra1sn0wgzmeceRLQzQ7vPL2ING-2N8Ymb5MWgd-L7n6fbBy0_aem_AfOifNLbrWKDBCL958vEovxbY9V--XgX9aailhXrk5QAX1bj4c4lff592lkCgWOHOhdANWsyTW4bwIKYUoy6XY9J

Bulletin édité sous la responsabilité de la Chambre régionale d'agriculture de Bourgogne-Franche-Comté et rédaction animée par ARVALIS-Institut du Végétal, Terres Inovia et les Chambres d'agriculture de Bourgogne-Franche-Comté à partir des observations réalisées par : 110 BOURGOGNE - SAS BRESSON - AMDIS - ARVALIS - AXEREAL - BOURGOGNE DU SUD - CA 21 - CA 39 - CA 58 - CA 70 - CA 71 - CA 89 - CIA 25-90 - DIJON CEREALES - EPLEFPA Vesoul - Ets LEGUY - ETS RUZE - FAIVRE SAS - FREDON BFC - GIROUX SAS - INTERVAL - KRY SOP - ALTERNATIVE - LYCEE AGRICOLE QUE-TIGNY - MINOTERIE GAY - MOULIN JACQUOT - SEINE YONNE - SEPAC CAMPAGRI - SOUFFLET AGRICULTURE - TEOL - TERRE COMTOISE - YNOVAE

Ce bulletin est produit à partir d'observations ponctuelles. S'il donne une tendance de la situation sanitaire régionale, celle-ci ne peut pas être transposée telle quelle à la parcelle. La Chambre régionale d'agriculture de Bourgogne-Franche-Comté dégage donc toute responsabilité quant aux décisions prises par les viticulteurs et agriculteurs pour la protection de leurs cultures et les invite à prendre ces décisions sur la base d'observations qu'ils auront eux mêmes réalisées sur leurs parcelles et/ou en s'appuyant sur les préconisations issues de bulletins techniques.