



## CÉRÉALES :

### Blé et Orge d'hiver :

**Blé : stade « 2-3 nœuds »** en général – Sortie des modèles septoriose et vigilance aux rouilles.

**Orge d'hiver** : bonne évolution des stades avec le stade « dernière feuille étalée » atteint pour la plupart- vigilance à la rouille naine, la rhynchosporiose et l'helminthosporiose.

**Orge de printemps** : Surveillance aux limaces jusqu'au stade « début tallage ».

## COLZA :

**Sclerotinia** : stade G1 dépassé.

**Charançon des siliques** : des observations toujours timides en parcelle. Période de risque atteinte et risque faible. Continuer la surveillance.

**Cécidomyie** : risque faible.

## BETTERAVES :

**Les stades des betteraves** vont de germination à 2 feuilles vraies.

**Premiers pucerons aptères** verts observés.

[Rappel de la Note Nationale sur les pollinisateurs : Abeilles...](#)

# CÉRÉALES

## Blé et Orge d'Hiver

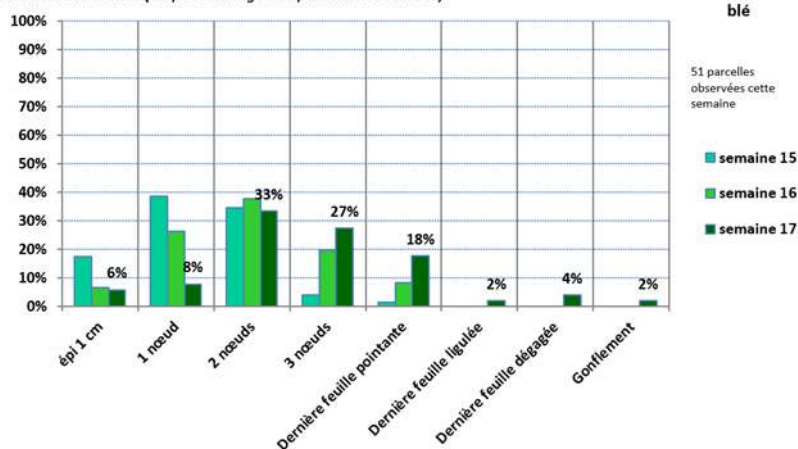
Cette semaine, 66 parcelles sont observées dans Vigicultures (51 de blé, 15 d'orge d'hiver).

**50% des parcelles a atteint le stade « 3 nœuds ».**

Les situations les plus avancées, ont atteint le stade « Dernière feuille étalée », pour des variétés précoces semées tôt (ex : CELEBRITY semis du 15/10 ou SY Admiration semis du 29/09).

**Les semis de décembre sont généralement au stade « épi 2-3 cm » à « 1-2 nœuds ».**

Evolution des stades (en pourcentage des parcelles observées)

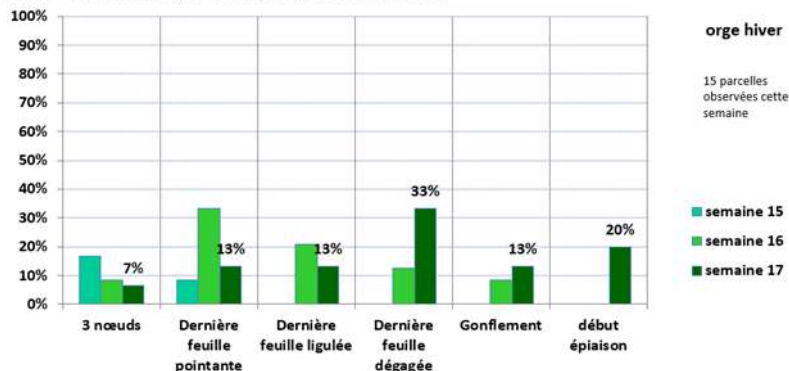


Blé au stade « 2-3 nœuds » - Chevignon  
au 15/10  
(M. LHEUREUX CA80)

Les stades des orges d'hiver continuent de bien évoluer : la plupart des parcelles a atteint le stade « dernière feuille étalée ».

Les situations les plus avancées sont au stade « début épiaison » pour des semis avant le 10/10 dans l'Aisne et l'Oise.

Evolution des stades (en pourcentage des parcelles observées)



## MALADIES sur blés :

### Septoriose :

La baisse des températures depuis une dizaine de jours n'a pas été favorable à la sortie de nouveaux symptômes. La situation s'assainit avec des symptômes de septoriose qui restent généralement sur les feuilles basses.

Néanmoins, des températures plus élevées sont annoncées à partir de la fin de semaine donc vigilance à la progression des symptômes et si les pluies se confirment de nouvelles contaminations sont possibles.

De nombreuses tâches physiologiques sont constatées cette semaine suite aux applications de « régulateurs » et/ou de « fongicides » avec les amplitudes thermiques importantes – gelées matinales : à ne pas confondre avec de la septoriose.

### Analyse de risque septoriose :

Cette semaine, sur 51 parcelles de blé enregistrées, 39 sont notées sur la septoriose (cf. graphiques).

☞ Pour les 5 parcelles encore au stade « épi 1cm-1 nœud » (13% des situations), des symptômes sont fréquents sur feuilles basses, mais le seuil indicatif de risque ne s'applique qu'à partir du stade « 2 nœuds ».

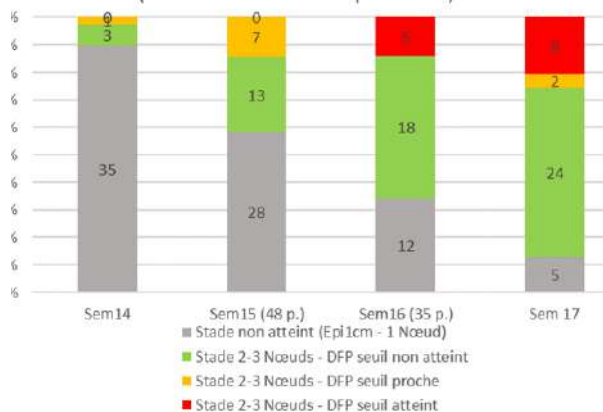
☞ Pour les 22 parcelles au stade « 2-3 nœuds » (65% des situations), les f3 présentent systématiquement des symptômes avec une fréquence moyenne de 34% de feuilles touchées (de 10 à 100%). Mais à ce stade, le seuil indicatif de risque s'applique sur la f2 du moment :

- ⇒ 14 parcelles sont indemnes de symptômes sur f2 du moment (64%).
- ⇒ Pour les 6 parcelles présentant des symptômes sur f2, la fréquence moyenne est de 27% (de 10% à 50%) avec 2 parcelles qui atteignent le seuil indicatif de risque en situations précoces :
  - SY Admiration du 11/10 dans l'Aisne (avec 50% de f2 et 100% de f3 touchées),
  - Campesino semée 24/10 dans l'Oise (avec 50% de f2 et 100% de f3 touchées),

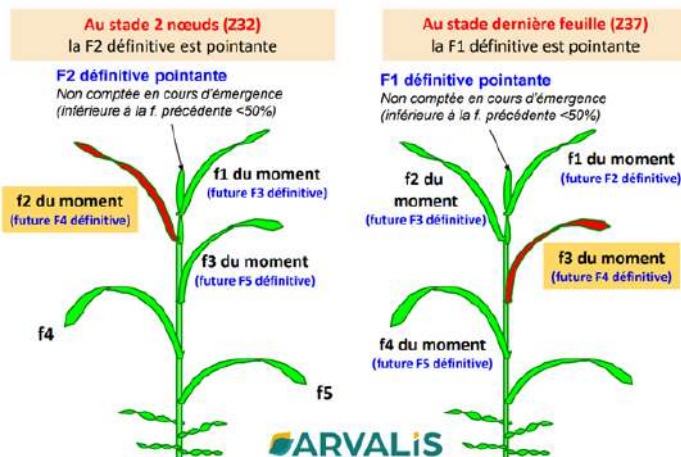
☞ Pour les 12 parcelles au stade « DFP/DFE », la fréquence moyenne de f3 avec symptômes est de 48% dont 6 parcelles qui atteignent le seuil indicatif de risque :

- Sy Admiration semé le 29/09 dans l'Aisne (40% de f2 et 100% de f3 touchées),
- LG Audace semé le 29/09 dans l'Oise (80% des F3),
- Bergamo semé au 17/10 dans la Somme (40% des F3),
- Illico semé le 05/10 dans l'Oise (80% des F3),
- Celebrity semé le 15/10 dans le Pas de Calais (60% des F3),
- Su Addiction semé le 11/10 dans l'Oise (40% des F2 et 90% des f3).

Analyse de risque Septoriose (BSV au 23 avril - 39 parcelles)



### Observations des stades



## Seuils indicatifs de risque :

### Au stade « 2 nœuds » :

- ☞ pour les variétés sensibles: 20% des f2 déployées du moment touchées,
- ☞ pour les variétés peu sensibles: 50% des f2 déployées du moment touchées.

### Au stade « Dernière feuille pointante » :

- ☞ pour les variétés sensibles: 20% des f3 déployées du moment touchées,
- ☞ pour les variétés peu sensibles: 50% des f3 déployées du moment touchées.

## Modèle épidémiologique Septoriose (Arvalis) :

Le modèle épidémiologique de septoriose indique cette semaine :

- ⇒ pour les variétés peu sensibles: un risque moyen pour les semis précoces et faible pour les semis tardifs (note 6.5 et plus, soit 76% des variétés cultivées type Chevignon, Kws Extase...),
- ⇒ pour les variétés moyennement sensibles : un risque faible à moyen pour les semis tardifs, et élevé pour les semis précoces (note 5.5 et 6, soit 20% des variétés cultivées type LG Audace, Tenor ...),
- ⇒ pour les variétés très sensibles, le risque est moyen à élevé sauf pour les semis très tardifs.

Les stades avançant, il est normal de voir cette semaine un risque moyen pour les premiers semis à l'approche de la dernière feuille étalée.

76% des variétés cultivées = Chevignon, KWS Extase, Garfield ...

20% des variétés cultivées = LG Audace, Tenor...

4% seulement des variétés cultivées (RUBISKO, RGT Sacramento...)  
Le risque est élevé pour les semis précoces ayant dépassé le stade 2N – approchant le stade DFP.

Simulation : 22/04/2024		Variété Peu Sensible type (Note septoriose >= 6.5)				Variété Moyennement Sensible (Note septoriose <= 5.5, 6)				Variété Très Sensible (Note septoriose <= 5)				
ARVALIS		Station :	05/10/2023	20/10/2023	20/12/2023	15/11/2023	05/10/2023	20/10/2023	15/11/2023	20/12/2023	05/10/2023	20/10/2023	15/11/2023	20/12/2023
Departement : 02	SAINT QUENTIN	++	--	--	--	+++	+++	--	--	+++	+++	++	--	
Departement : 02	BRAINE	++	++	--	--	+++	+++	++	--	+++	+++	++	--	
Departement : 59	TETEGHEM	++	--	--	--	+++	+++	++	--	+++	+++	++	--	
Departement : 60	BEAUVAIS - TILLE	--	--	--	--	++	++	--	--	+++	+++	++	--	
Departement : 62	CAMBRAI-EPINOY	++	++	--	--	+++	++	--	--	+++	+++	++	--	
Departement : 62	RADINGHEM	--	--	--	--	+++	++	--	--	+++	+++	++	--	
Departement : 80	ABBEVILLE	++	++	--	--	+++	+++	++	--	+++	+++	++	--	
Departement : 80	GLISY AERODROME	++	++	--	--	+++	+++	--	--	+++	+++	++	--	

B

**Méthodes de lutte alternatives en préventif (septoriose) :** Des solutions de tolérance variétales existent, y compris parmi les variétés les plus cultivées. L'intérêt des mélanges variétaux est neutre sur cette maladie.

Sensibilité variétale à la septoriose (Source des données : ARVALIS et CTPS/GEVES)

Très Sensible		Moyennement Sensible		Peu sensible		Très peu sensible	
ADVISOR	5	FORCALI	6	ACADEMY	6.5	CHEVIGNON	7
RUBISKO	5	FORCALI	6	AUTRICUM	6.5	GARFIELD	7
SU CANOLON	5	HYLIGO	6	CAMPESINO	6.5	GODZILLA	7
SY ADMIRATION	5	KWS REGATE	6	CELEBRITY	6.5	GRAVELINE	7
		LG AERO	6	KARABOL	6.5	INTENSITY	7
		LG AUDACE	6	KINGKONG	6.5	JUNIOR	7
		MORTIMER	6	KWS ETOILE	6.5	KEANU	7
		TENOR	6	KWS PERCEPTIUM	6.5	KWS ERRUPTIUM	7
		BOREGAR	5.5	KWS SPHERE	6.5	KWS EXTASE	7
		COSTELLO	5.5	LID MACUMBA	6.5	LG APOLLO	7
		FILON	5.5	PONDOR	6.5	OLAF	7
		PROVIDENCE	5.5	PRESTANCE	6.5	RGT CESARIO	7
		RGT LEXIO	5.5	SU ADDICTION	6.5	RGT FARMEO	7
		RGT SACRAMENTO	5.5	SU HYREAL	6.5	RGT LOOKEO	7
				SU SAUVIGNON	6.5	RGT NOBELLO	7
				SY TRANSITION	6.5	SU HYLORD	7
				WINNER	6.5	SU MOUSQUETON	7
						SY ADORATION	7
						SU ECUSSON	(7)

## Rouille jaune :



Cette semaine de la rouille jaune au sein du réseau est observée sur 2 parcelles dans l'Oise sur Campesino (variété sensible) sur les f3 et f2 du moment mais également sur Su Addiction (variété dite « peu sensible ») au stade « DFP » sur 10% des f2 et 40% des f3.

Les températures « fraîches » sont peu propices au développement de la rouille jaune. Néanmoins, maintenez la surveillance sur les variétés sensibles avec les prévisions météo prévues pour la fin de semaine.

Sensibilité variétale à la rouille jaune (Source des données : ARVALIS et CTPS/GEVES)

Très Sensible		Sensible		Moyennement Sensible		Peu sensible		Très peu sensible			
CAMPESINO	3	BOREGAR	5	AUTRICUM	6	ACADEMY	7	OLAF	7	COSTELLO	8
RGT LEXIO	4	COMPLICE	5	CELEBRITY	6	ADVISOR	7	PONDOR	7	GRAVELUNE	8
RGT SACRAMENTO	4	HYLIGO	5	FABULOR	6	CHEVIGNON	7	RGT CESARIO	7	INTENSITY	8
		LID MACUMBA	5	FILON	6	FORCAU	7	RGT INDEXXO	7	KWS ERRUPTIUM	8
		PRESTANCE	5	GARFIELD	6	GODZILLA	7	SPIROU	7	SY TRANSITION	8
		SU CANOLON	5	KWS REGATE	6	JUNIOR	7	SU ADDICTION	7		
		SU HYREAL	5	LG ABSALON	6	KARABOL	7	SU ECUSSON	7		
		TENOR	5	LG AUDACE	6	KEANU	7	SU HORIZON	7		
				PROVIDENCE	6	KINGKONG	7	SU HYLORD	7		
				RGT FARMEO	6	KWS ETOILE	7	SU MOUSQUETON	7		
				RGT LOOKEO	6	KWS EXTASE	7	SY ADMIRATION	7		
				RGT NOBELLO	6	KWS PERCEPTIUM	7	SY ADORATION	7		
				RUBISKO	6	KWS SPHERE	7	WINNER	7		
				SU HYBISCUS	6	LG AERO	7				
				SU PULSION	6	LG APOLLO	7				
				SU SAUVIGNON	6	MORTIMER	7				

### Seuils indicatifs de risque :

#### Pour les variétés sensibles et moyennement sensibles (note ≤ 6) :

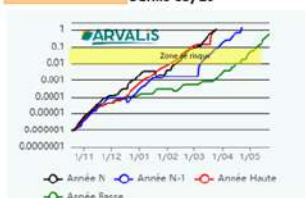
- A partir du stade Epi 1 cm, le seuil indicatif de risque est atteint en présence de foyers actifs de rouille jaune (pustules pulvérulentes)
- A partir de 1 nœud, le seuil indicatif de risque est atteint dès les premières pustules.

#### Pour les variétés résistantes (note > 6) :

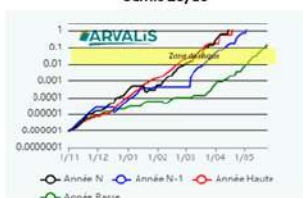
A partir du stade 2 nœuds, le seuil indicatif de risque est atteint dès les premières pustules.

Indices de risque Rouille Jaune issus du modèle YELLO  
(Stations Météo : Abbeville (80) et Beauvais (60), semis 05/10, 20/10 et 15/11)

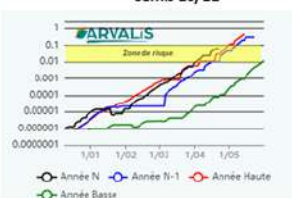
#### Abbeville (80) Semis 05/10



#### Abbeville (80) Semis 20/10



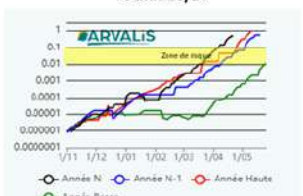
#### Abbeville (80) Semis 15/11



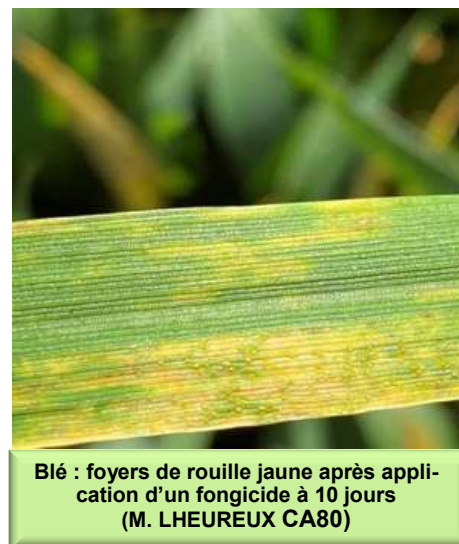
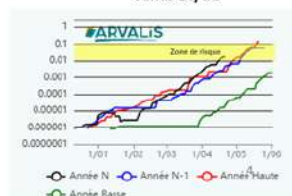
#### Beauvais (60) Semis 05/10



#### Beauvais (60) Semis 20/10



#### Beauvais (60) Semis 15/11



Blé : foyers de rouille jaune après application d'un fongicide à 10 jours (M. LHEUREUX CA80)

## Rouille brune:



Des pustules de rouille brune sont signalées dans 8 parcelles du réseau cette semaine, essentiellement sur les départements picards dont 7 d'entre elles atteignent le seuil indicatif de risque.

La maladie est présente sur 10 à 70% des f2 et sur 10 à 90% des f3 du moment sur variétés sensibles à moyennement sensibles telles que Célébrity, Chevignon, Kws Extase, Lg Audace et Prestance.

Le cumul de températures depuis le semis a été favorable au développement de l'inoculum. Le vent est favorable au déplacement des pustules.

### Seuil indicatif de risque :

A partir du stade « 2 nœuds »: dès l'apparition des premières pustules sur l'une des 3 dernières feuilles.

Sensibilité variétale à la rouille brune (Source des données : ARVALIS et CTPS/GEVES)

Très Sensible		Sensible		Moyennement sensible		Peu sensible	
BOREGAR	2	ACADEMY	5	ADVISOR	6	AUTRICUM	7
PROVIDENCE	3	COMPLICE	5	CHEVIGNON	6	FORCALI	7
SU ADDICTION	3	FABULOR	5	JUNIOR	6	GARFIELD	7
SU HYLORD	3	FILON	5	KWS ERRUPTIUM	6	GODZILLA	7
CELEBRITY	4	HYLIGO	5	KWS EXTASE	6	GRAVELINE	7
COSTELLO	4	INTENSITY	5	KWS PERCEPTIUM	6	KEANU	7
KARABOL	4	LG AUDACE	5	KWS SPHERE	6	LG ABSALON	7
KINGKONG	4	RGT CESARIO	5	LG AERO	6	MORTIMER	7
KWS ETOILE	4	RGT NOBELLO	5	LG APOLLO	6	RGT SACRAMENTO	7
KWS REGATE	4	SU ECUSSON	(5)	LID MACUMBA	6	RUBISKO	7
MOWGLI	(4)	SU HYREAL	5	OLAF	6	SU HORIZON	7
PONDOR	4	SU MOUSQUETON	5	PRESTANCE	6	SU HYBISCUS	7
SU PULSION	4	SU SAUVIGNON	5	SPIROU	6	WINNER	7
		SY ADMIRATION	5	SU CANOLON	6	CAMPESINO	8
				SY ADORATION	6	RGT FARMEO	8
				SY TRANSITION	6	RGT INDEXO	8
				TENOR	6	RGT LEXIO	8
						RGT LOOKEO	8

### L'oidium:

La maladie est toujours observée, sur feuilles basses et sur tiges dans 7 situations, essentiellement en semis tardifs implantés avec les variétés Kws Eruptium, Kws Extase, Chevignon, et Prestance.



#### Seuils indicatifs de risque :

A partir du stade « épi 1 cm »,

**Pour les variétés sensibles :** plus de 20% des 3 dernières feuilles touchées et sont couvertes à plus de 5% de la surface par un feutrage blanc

**Autres variétés :** plus de 50% des 3 dernières feuilles touchées et sont couvertes à plus de 5% de la surface par un feutrage blanc.

Sensibilité variétale à l'oidium (Source des données : ARVALIS et CTPS/GEVES)

Très Sensible		Moyennement Sensible		Peu sensible		Très peu sensible	
GODZILLA	5	ACADEMY	6	ADVISOR	7	KINGKONG	9
KWS REGATE	5	BOREGAR	6	AUTRICUM	7	CELEBRITY	8
PONDOR	5	CAMPESINO	6	FABULOR	7	COSTELLO	8
PRESTANCE	5	CHEVIGNON	6	FILON	7	GRAVELINE	8
PROVIDENCE	5	COMPLICE	6	GARFIELD	7	HYLIGO	8
RGT LEXIO	5	FORCALI	6	JUNIOR	7	KARABOL	8
RGT SACRAMENTC	5	INTENSITY	6	KEANU	7	KWS ETOILE	8
SU CANOLON	5	LG APOLLO	6	KWS ERRUPTIUM	7	KWS PERCEPTIUM	8
SU HYREAL	5	OLAF	6	KWS EXTASE	7	LG ABSALON	8
WINNER	5	RGT LOOKEO	6	LG AUDACE	7	LG AERO	8
KWS SPHERE	4	RUBISKO	6	LID MACUMBA	7	MORTIMER	8
SY ADMIRATION	4	SU HYLORD	6	RGT FARMEO	7	RGT CESARIO	8
TENOR	4			RGT NOBELLO	7	RGT INDEXO	8
				SPIROU	7	SU ECUSSON	8
				SU ADDICTION	7	SU HORIZON	8
				SU HYBISCUS	7	SU PULSION	8
				SU MOUSQUETON	7		
				SU SAUVIGNON	7		
				SY ADORATION	7		
				SY TRANSITION	7		

**B Méthodes de lutte alternatives en préventif (oidium) :** des variétés tolérantes existent et constituent le moyen de lutte le plus efficace. Il est également conseillé d'éviter de semer à des densités élevées.

### Maladies sur Orges d'hiver

Cette semaine, sur 15 parcelles observées, le cortège de maladies est toujours présent mais la situation s'assainit avec la sortie d'une nouvelle feuille.



### Rouille naine :

Des pustules de rouille naine sont constatées dans 7 situations, sur les variétés Dementiel, Fascination, Lg Zebra et Kws Faro, dont 2 situations atteignent le seuil indicatif de risque. Pour 3 situations, les seuils indicatifs de risque sont proches.

Département	Variété	% des 3 dernières	Seuil
80	DEMENTIEL	33%	atteint
62	FASCINATION	30%	atteint
80	DEMENTIEL	10%	proche
60	DEMENTIEL	10%	proche
60	LG ZEBRA	30%	proche

B

**Méthodes de lutte alternatives en préventif (rouille naine) :** Le choix variétal est le levier agronomique le plus efficace.

### Rhynchosporiose et Helminthosporiose

Cette semaine :

de la rhynchosporiose est constatée sur 6 parcelles, sur les f3 du moment avec une fréquence moyenne de 25%, dont 2 situations qui atteignent le seuil indicatif de risque.

Département	Variété	% des 3 dernières feuilles atteintes Rhynchosporiose	Seuil
62	FASCINATION	17%	atteint
60	LG ZEBRA	17%	atteint

de l'helminthosporiose est observée sur 5 parcelles, essentiellement sur les f3 du moment à hauteur de 30% et dans quelques situations sur les feuilles hautes . Aucune parcelle n'atteint le seuil indicatif de risque cette semaine.

### Seuils indicatifs de risque à partir du stade « 1 nœud », sur les 3 dernières feuilles :

#### Pour la rouille naine :

- ⇒ Variétés sensibles : Plus de 10% des feuilles atteintes.
- ⇒ Variétés moyennement et peu sensibles : Plus de 50% des feuilles atteintes.

#### pour l'helminthosporiose

- ⇒ Variétés sensibles : Plus de 10 % des feuilles atteintes.
- ⇒ Variétés moyennement et peu sensibles : Plus de 25 % des feuilles atteintes.

#### pour la rhynchosporiose

- ⇒ Variétés sensibles : Plus de 10% des feuilles atteintes et plus de 5 jours avec pluies > 1 mm depuis le stade « 1 nœud ».
- ⇒ Variétés moyennement et peu sensibles : Plus de 25% des feuilles atteintes et plus de 7 jours avec pluies > 1 mm depuis le stade « 1 nœud ».

Comptabiliser ensemble les feuilles atteintes de rhynchosporiose et d'helminthosporiose dès le stade « 1 nœud ». Si la somme des feuilles atteintes par l'une ou l'autre des maladies dépasse 10 ou 25 % (selon la sensibilité variétale), le seuil est atteint.

#### pour l'oïdium,

- ⇒ Variétés sensibles : Plus de 20% des feuilles atteintes.
- ⇒ Variétés moyennement et peu sensibles : Plus de 50% des feuilles atteintes.

### Sensibilité variétale aux maladies (orge d'hiver)

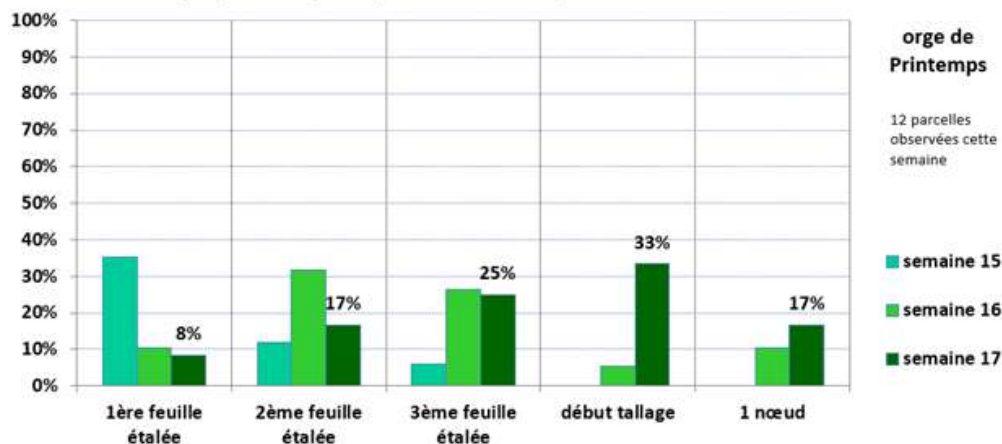
Source : CTPS/GEVES (variétés inscrites au cours de l'année) et ARVALIS (variétés étudiées en post-inscription)

Variété	Oïdium	Rouille naine	Rhynchosporiose	Helminthosporiose	Tolérance globale aux maladies
ALIENOR	5	7	(6)	6	
CARROUSEL	6	6	5	6	6
DEMENTIEL	6	5	6	6	5
FLOREL	6	6	(6)	6	
INTEGRAL	4	6	5	6	(5)
KWS DELIS	7	7	6	6	6
KWS EXQUIS	6	6	6	6	6
KWS FARO	6	5	5	6	4
KWS INNOVATRIS	5	6	(6)	6	
KWS INOXIS	6	6	(7)	6	
KWS JAGUAR	6	6	6	6	6
KWS JOYAU	4	5	6	7	6
LG ZEBRA	8	6	5	5	6
LG ZEFIRA	6	7	(6)	6	
LG ZELDA	7	5	4	5	5
LG ZODIAC	6	4	6	6	3
LG ZORBAS	7	6	(7)	6	
LG ZORICA	6	6	5	6	6
MARGAUX	6	5	6	6	5
NARVAL	6	6	(7)	5	
ROSSIGNOLA	7	7	4	6	6
SY BANKOOK	6	6	7	6	6
SY COLYSEOO	6	6	(6)	7	
SY GALILEOO	7	6	6	6	6
SY LOONA	7	7	7	6	6
SY SCOOP	7	7	7	7	7
TEKTOO	7	6	7	6	6

## Orge de printemps :

12 parcelles sont enregistrées cette semaine dans Vigicultures.

Evolution des stades (en pourcentage des parcelles observées)



Les situations les plus avancées sont au stade « 1 nœud » pour les semis de janvier – début février.  
Les orges de printemps semées début mars sont au stade « début tallage ».  
Les semis de fin mars – début avril sont au stade « 2 à 3 feuilles ».

## RAVAGEURS sur orge de printemps :

### Pucerons :



Sur 8 parcelles observées cette semaine, la présence de pucerons sur plante est observée sur 1 d'entre elles au stade « début tallage » avec 4% des pieds porteurs d'au moins un puceron.

Pour les situations implantées d'automne jusque début mars : fin du risque !

Pour les derniers semis, le risque est faible étant donné que le cycle va être court et donc une faible probabilité que la virose s'exprime.

**Seuils indicatifs de risque Pucerons :** 10% de pieds porteurs ou présence pendant plus de 10 jours quel que soit le niveau d'infestation jusqu'au stade début tallage.

### Limaces :

Les conditions météo sont favorables actuellement à l'activité des limaces.

Cette semaine, sur 7 parcelles observées, quelques dégâts sur plante sont signalés sur 4 d'entre elles avec 5 à 25 % des plantules attaquées. **Vigilance du semis jusqu'au stade « début tallage ».**

Des dégâts de pigeons sont également observés.



## MALADIES des orges de printemps :

Dans les situations les plus avancées au stade « 1 nœud » dans la Somme et dans le Pas de Calais :

- ☞ quelques symptômes de rhynchosporiose sont observés sur 10 à 50% des f3 du moment,
- ☞ de l'helminthosporiose sur 40% des f3 du moment est constatée dans la Somme,
- ☞ et de la rouille naine est signalée sur 10% des f3 du moment dans le Pas de Calais.



Orge de printemps : dégâts de limaces avec 5% des plantules attaquées (F. COULOMIES CA59/62)

## AUTRES SYMPTOMES SUR CEREALES

☞ Des symptômes de virose JNO sont toujours signalés cette semaine en orge d'hiver et sur blé également.

☞ Des symptômes physiologiques sur blé et escourgeon : à ne pas confondre avec de la maladie (septoriose, helminthosporiose, rouille jaune)



Blé : symptômes de JNO  
(M. LHEUREUX CA80)



Blé : symptômes physiologiques –  
variété Pondor (S. DESCAMPS CA80)



Blé : symptômes physiologiques –  
variété Chevignon  
(M. LHEUREUX CA80)



Escourgeon : symptômes physiolo-  
giques (M. CATONNET CA80)

**Consulter les notes nationales Biodiversité :**

(Rendez-vous sur la page EcophytoPIC : <https://ecophytopic.fr/pic/prevenir/notes-nationales-biodiversite>)



# COLZA

## Stades

27 parcelles ont été observées cette semaine. Les stades se répartissent en :

- 11 % au stade G2 (10 premières siliques entre 2 et 4 cm) ;
- 44% au stade G3 (10 première siliques entre 2 et 4 cm) ;
- 33 % au stade G4 floraison en cours (10 premières siliques bosselées) ;
- 11% au stade G4 floraison terminée (10 premières siliques bosselées).

Les stades progressent malgré les températures fraîches. Toutes les parcelles possèdent maintenant des siliques et les premières parcelles complètement défléuries apparaissent.

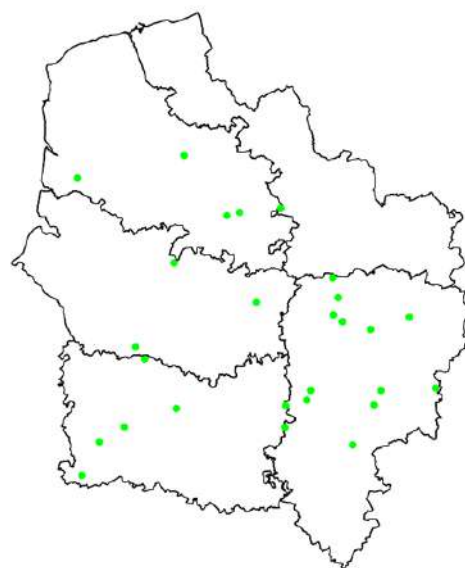


Parcelle au stade G4 floraison en cours  
M.Roux-Duparque CA02



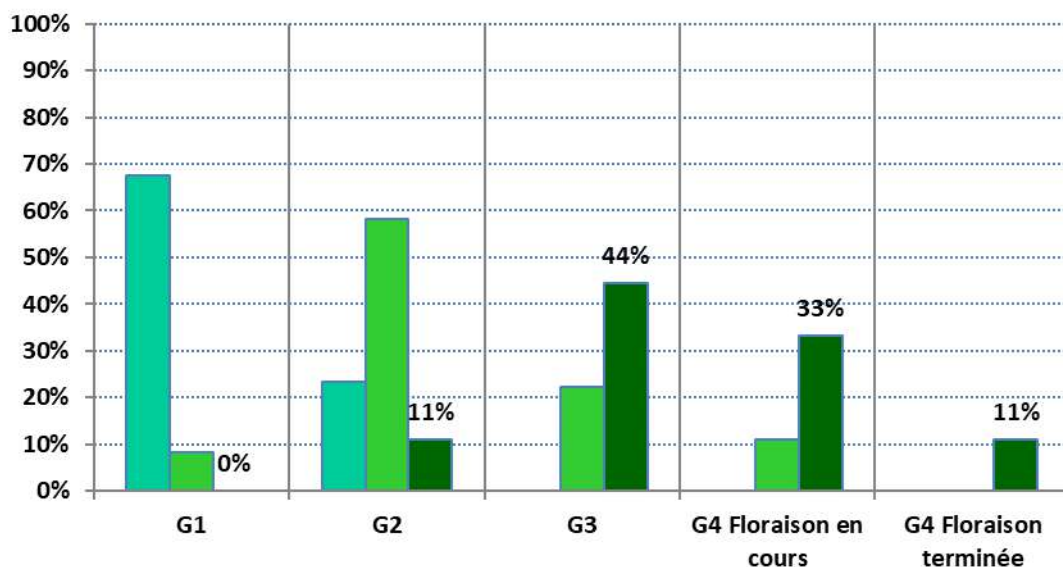
Colza au stade G4 floraison terminée  
M.Roux-Duparque CA02

Parcelles BSV observées du 2024-04-16 au 2024-04-23



La carte ci-contre présente la répartition des parcelles observées sur la région Hauts De France.

## Evolution des stades (en pourcentage des parcelles observées)



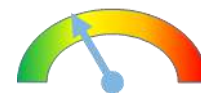
### colza

27 parcelles observées cette semaine

- semaine 15
- semaine 16
- semaine 17

## Sclérotinia : stade G1 dépassé

### Niveau de risque :



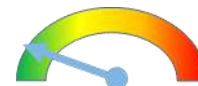
Pour le **sclérotinia** du colza, il n'existe pas de seuil de risque étant donné que la protection ne peut être que préventive. Elle vise à protéger le colza d'une contamination du pétale à la feuille.

Le niveau de risque "a priori" peut être évalué selon :

- 1) **Les taux de contaminations des fleurs** : évaluation par kits pétales. Cette semaine, un nouveau kit pétales a été réalisé, avec un taux de contamination de 2%. La moyenne des 16 précédents kits réalisés est de 59% pour rappel.
- 2) Les **conditions climatiques** plus ou moins favorables à la germination des sclérotés (humidité en végétation et températures douces) : Les conditions humides actuelles sont favorables à la contamination, mais les températures fraîches actuelles peuvent ralentir la contamination.
- 3) Le **nombre de cultures sensibles** dans la rotation (tournesol, pois, haricot ... / fréquence de retour du colza).
- 4) Les **attaques des années antérieures** sur les parcelles.

Aucune contamination sur tige n'est repérée en parcelle pour l'instant.

## Charançon des siliques : des observations toujours timides en parcelle, période de risque atteinte et risque faible.

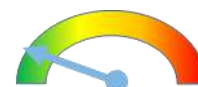


Les **charançons des siliques** sont observés dans 7 parcelles plutôt en bordure avec de 0,1 à 1 individu par plante et une moyenne de 0,56.

La période de risque est atteinte pour toutes les parcelles. La présence du ravageur reste globalement faible. Les températures fraîches, le vent et la pluie ne favorisent pas son vol actuellement. Il faut continuer la surveillance.

Le risque commence dès la formation **des premières siliques (passage du stade G1 au stade G2) et se prolonge jusqu'au stade G4.**

## Cécidomyie : risque faible



Les **cécidomyies** (lutte directe inefficace contre cet insecte) se servent des piqûres des charançons des siliques comme portes d'entrée pour le dépôt de leurs pontes à l'intérieur des siliques. Une ponte de cécidomyie engendre souvent la perte d'une silique entière.

Des siliques attaquées par la **cécidomyie** sont notées dans 2 parcelles en bordure sur 0,1 à 0,2 % des plantes.

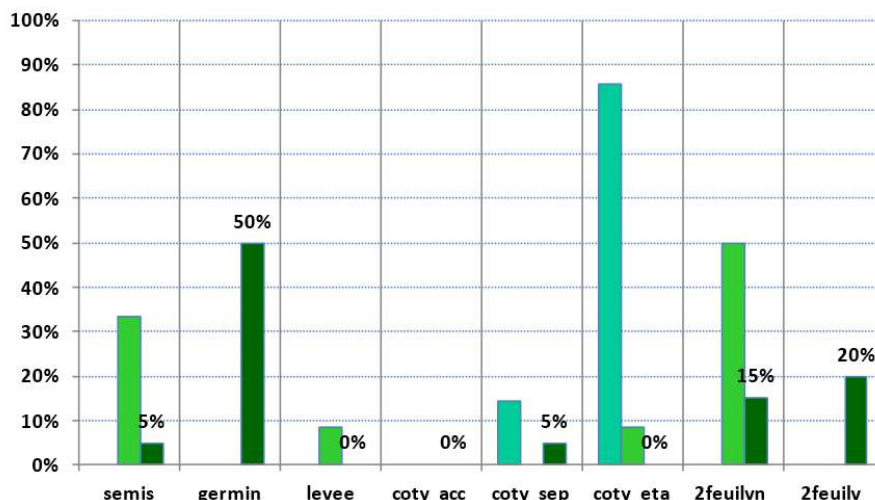
## Autres ravageurs ou maladies

Aucune autre maladie et aucun autre ravageur ne sont signalés cette semaine.

# BETTERAVES

20 parcelles observées cette semaine.

Evolution des stades (en pourcentage des parcelles observées)



## betterave

20 parcelles observées cette semaine

- semaine 15
- semaine 16
- semaine 17



Pucerons verts

Les premiers aptères verts sont observés sur les betteraves. Deux parcelles ont atteint le **seuil indicatif de risque de 10% de betteraves colonisées par au moins 1 puceron aptère vert**. 2 parcelles sont sous le seuil et 4 parcelles sont indemnes de pucerons aptères.



Le couple *Myzus persicae* / Pyréthrianoïde et Carbamate est exposé à un risque de résistance. Vous pouvez trouver toutes les informations sur les phénomènes de résistance sur le site R4P via le lien <https://www.r4p-inra.fr/fr/home/>

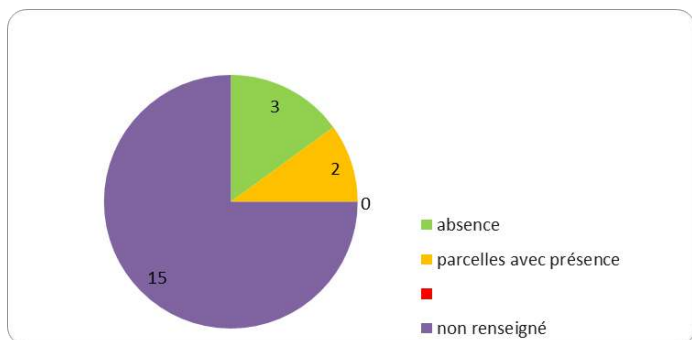


Puceron vert aptère (photo ITB)

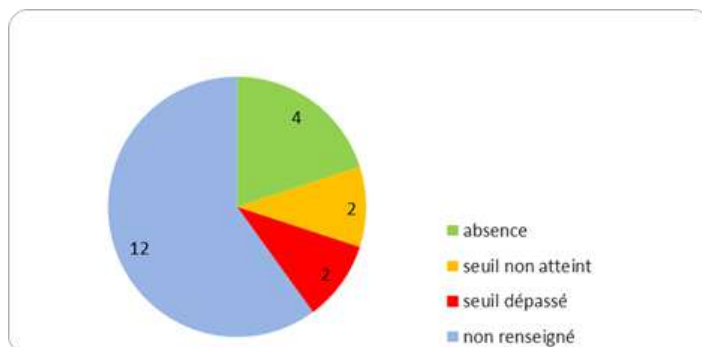


Puceron vert ailé : *Myzus persicae* (photo ITB)

Pucerons verts- % de plantes avec ailés



Pucerons verts- % de plantes avec aptères



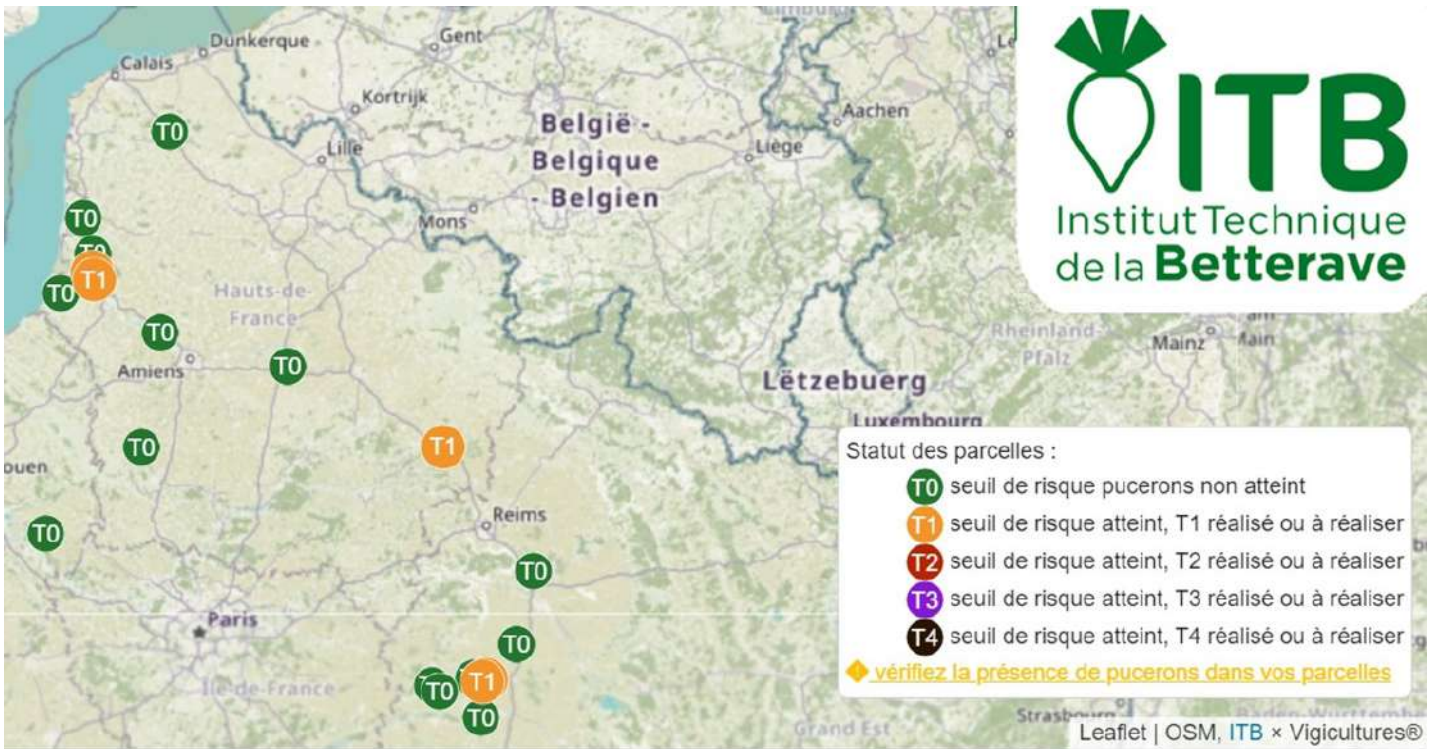
Lien ECOPHYTO PIC

<https://ecophytopic.fr/abaa/piloter/puceron-vert-du-pecher>  
<https://ecophytopic.fr/abaa/piloter/puceron-noir-de-la-feve>



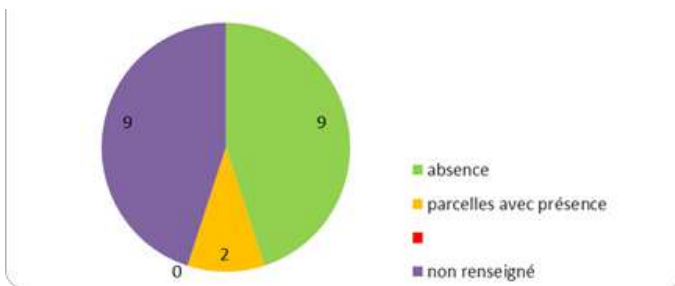
Pour suivre l'évolution de la présence de pucerons, consultez régulièrement « l'OAD Alerte pucerons ».

La carte est mise à jour très régulièrement sur le site internet de l'ITB [www.itbfr.org](http://www.itbfr.org) dans la rubrique « Outils » ou <http://alerte.itbfr.org/pucerons/>

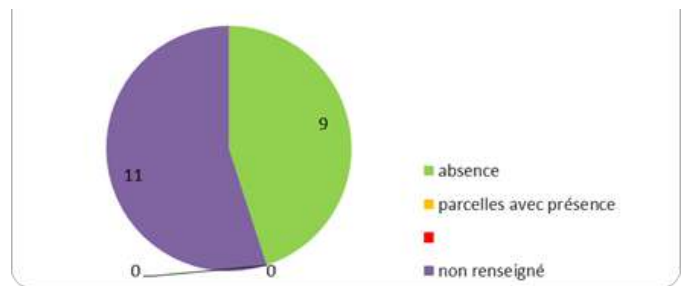


### Limaces

#### Limaces grises-% de plantes avec dégâts



#### Limaces noires-% de plantes avec dégâts



Deux parcelles avec présence de limaces grises ont été observées cette semaine. Les conditions humides sont favorables à leur activité.

**Seuils indicatifs de risque, en cas de conditions climatiques favorables : observation d'une limace noire ou de quatre limaces grises par m<sup>2</sup>.**

#### Lien ECOPHYTO PIC

<https://ecophytopic.fr/abaa/piloter/limace-noire>  
<https://ecophytopic.fr/abaa/piloter/limace-gris>



Action pilotée par le ministère chargé de l'agriculture et le ministère chargé de l'écologie, avec l'appui financier de l'Office Français de la Biodiversité, par les crédits issus de la redevance pour pollutions diffuses attribués au financement du plan Ecophyto.  
 Directeur de la publication : Laurent Degenne - Président de la Chambre Régionale d'Agriculture Hauts-de-France.  
 Animateurs filières et rédacteurs : Céréales : M. Lheureux - Chambre d'Agriculture de la Somme, T. Denis et E. Gagliardi - Arvalis Institut du Végétal, C. Segnier - Chambre d'Agriculture du Nord - Pas de Calais. Colza : C. Sagnier - Chambre d'Agriculture du Nord - Pas de Calais, M. Roux Duparque - Chambre d'Agriculture de l'Alsace, N. Latraye - Terres Inovia. Maïs : V. Duval - Fredon Picardie. Protéagineux : H. Georges - Chambre d'Agriculture de la Somme. Lin : H. Georges - Chambre d'Agriculture de la Somme.  
 Betteraves : O. Ley, Y. Debeauvais, F. Courtaux - ITB, C. Segnier - Chambre d'Agriculture du Nord - Pas de Calais.  
 Avec la participation de : ACTAPPRO, AGORA, Agro-Vision, ARVALIS Institut du végétal, ASEL 02, BASF, Bayer CropScience, CALIPSO, CAPSEINE, CERESIA, CER 60, CETA de Nam-Vermandois, CETA des Hauts de Somme, CETAs de l'Alsace, Chambres d'Agriculture des Hauts de France, Chambre d'Agriculture d'Île de France, COMPAS, Coopérative de Billy-sur-Thérain, Ets Biz, Ets Bully, Ets Charpentier, Florimond Desprez, FREDON Picardie, Groupe Carré, INRA, Institut de Gemmech, IREO de Flixecourt, ITS Nord-Pas de Calais, ITS 02, ITS 50, ITS 60, Jourdain, KWS, La Flandre, L.A. Linière, LEGTA de Fôles, Lyode Agro Environnemental Tilloy les Horfaines, Nord Wégoce, NORIAF, PHYTEUROF, Saint Louis Sucre, SANATERRA, SARL LINEA, SETA de Bapaume, Soufflet Agriculture, Yermovco, Tereco, Terres Inovia, TEXTILIN, UCAC, Unéal, Union de la Scarpe, Valfrance, Van de Bilt, Vanderhave, Van Robaeys Frères, Vasekon, VIVESCIA, M. Collin, M. Derudder, Bertrand Coustenoble, Marc Delaporta, Frédéric Garache, Vincent Guyot, Jean Marie Ratai, Benoît Vandaele, Hervé Vanderhaeghe, Mme Christine Machu (EARL du moulin de pierre).  
 Coordination et renseignements : Aurélie Albaut - Chambre d'Agriculture de la Somme, Samuel Busche - Chambre d'Agriculture du Nord - Pas de Calais

Mise en page et diffusion : Christine DOUCHET et Sylvie CAVEL - Chambre d'Agriculture de la Somme

Publication gratuite, disponible sur les sites internet de la DRAAF Hauts-de-France et des Chambres d'Agriculture Hauts-de-France

Avec la participation de :

