



CÉRÉALES :

Blé et Orge d'hiver :

Blé : stade « 1-2 nœuds » en général – Sortie des modèles septoriose et vigilance à la rouille jaune.

Orge d'hiver : bonne évolution des stades avec le stade « dernière feuille pointante » atteint - vigilance à la rouille naine, la rhynchosporiose et l'helminthosporiose qui sont bien présentes.

Orge de printemps : Surveillance aux limaces jusqu'au stade « début tallage ».

COLZA :

Sclérotinia : stade G1 atteint voir dépassé.

Charançon des siliques : quelques observations en parcelle, mais présence timide. Période de risque atteinte. Continuer la surveillance.

[Rappel de la Note Nationale sur les pollinisateurs : Abeilles...](#)

BETTERAVES :

Les stades des betteraves vont de germination à 2 feuilles naissantes.

Premiers pucerons aptères verts observés.

CÉRÉALES

Blé et Orge d'Hiver

Cette semaine, 62 parcelles sont observées dans Vigicultures (42 de blé, 20 d'orge d'hiver).

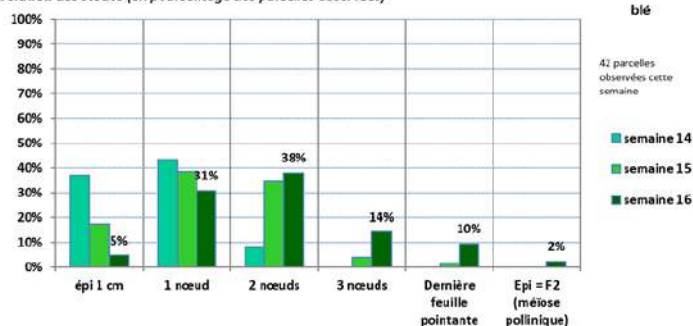
La plupart des parcelles est au stade « 1 - 2 nœuds ». Les situations les plus avancées, ont atteint le stade « 3 nœuds – dernière feuille pointante », pour des semis avant le 10/10 en général. Beaucoup de faux nœuds sont observés, et parfois même à 4-5 cm du plateau de tallage – **A ne pas confondre avec le « 1^{er} nœud » !**

Les semis de décembre sont généralement au stade « épi 1 cm » à « épi 3 cm ».

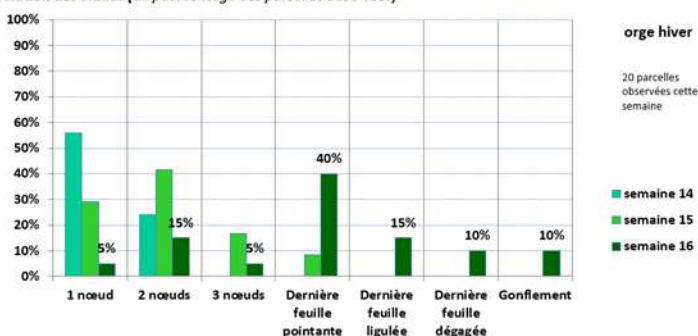
Les stades des orges d'hiver continuent de bien évoluer : la plupart des parcelles ont atteint le stade « dernière feuille pointante ».

Les situations les plus avancées sont au stade « dernière dégagée - gonflement » pour des semis avant le 10/10.

Evolution des stades (en pourcentage des parcelles observées)



Evolution des stades (en pourcentage des parcelles observées)



MALADIES sur blés :

Septoriose :



Les conditions climatiques toujours pluvieuses sont à l'origine de nouvelles contaminations de septoriose.

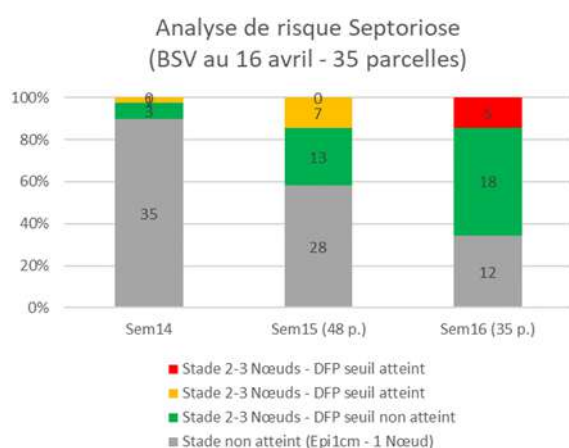
Analyse de risque septoriose :

Cette semaine, sur 42 parcelles de blé enregistrées, 35 sont notées sur la septoriose (cf. graphiques).

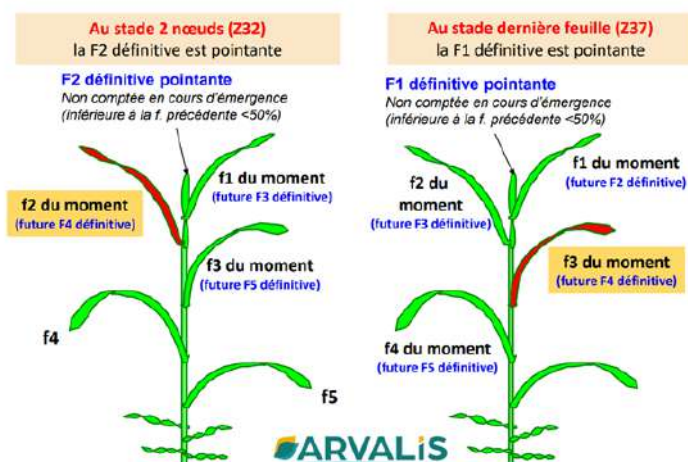
- ⇒ Pour les 12 parcelles encore au stade Epi1cm-1 Nœud (35% des situations), des symptômes sont fréquents sur feuilles basses, mais le seuil indicatif de risque ne s'applique qu'à partir du stade 2 Nœuds.
- ⇒ Pour les 19 parcelles au stade 2-3 Nœuds (65% des situations), les f3 présentent systématiquement des symptômes avec une fréquence moyenne de 48% de feuilles touchées (de 10 à 100%). Mais à ce stade, le seuil s'applique sur la f2 du moment :

 - 11 parcelles sont indemnes de symptômes sur f2 du moment (40%).
 - Pour les 8 parcelles présentant des symptômes sur f2, la fréquence moyenne est de 27% (de 10% à 60%) avec 3 parcelles qui atteignent le seuil indicatif de risque:
 - ☞ Su Addiction du 11/10 dans l'Oise (avec 80% de f2 et 100% de f3 touchées),
 - ☞ Campesino semée le 24/10 dans l'Oise (60% des f2 et 100% f3 touchées),
 - ☞ LG Audace semée le 29/09 dans l'Oise (30% de f2 et 100% de f3 touchées),

- ⇒ Pour les 4 parcelles au stade DFP, la fréquence moyenne de f3 avec symptômes est de 55% dont 2 parcelles qui atteignent le seuil indicatif de risque :
 - ☞ Sy Admiration semée le 29/09 dans l'Aisne (30% de f2 et 100% de f3 touchées),
 - ☞ Mélange de variétés du 8/10 dans l'Oise (70% des f3).



Observations des stades



Seuils indicatifs de risque :

Au stade « 2 nœuds » :

- ☞ pour les variétés sensibles: 20% des f2 déployées du moment touchées,
- ☞ pour les variétés peu sensibles: 50% des f2 déployées du moment touchées.

Au stade « Dernière feuille pointante » :

- ☞ pour les variétés sensibles: 20% des f3 déployées du moment touchées,
- ☞ pour les variétés peu sensibles: 50% des f3 déployées du moment touchées.

Modèle épidémiologique Septoriose (Arvalis) :

- ☞ Pour les variétés peu sensibles, le risque est toujours faible (note 6.5 et plus, soit 76% des variétés cultivées type Chevignon, Kws Extase...);
- ☞ Pour les variétés moyennement sensibles, le risque est faible pour les semis tardifs, mais moyen à élevé pour les semis précoces (note 5.5 et 6, soit 20% des variétés cultivées type LG Audace, Tenor ...)
- ☞ Pour les variétés très sensibles, le risque est également faible pour les semis tardifs, mais moyen à élevé pour les semis précoces.

76% des variétés cultivées = Chevignon, KWS Extase, Garfield ...

20% des variétés cultivées = LG Audace, Tenor...

4% seulement des variétés cultivées (Rubisko, RGT Sacramento...)
Le risque est élevé pour les semis précoces ayant dépassé le stade 2N – approchant le stade DFP.

Simulation : 08/04/2024		Variété Peu Sensible type (Note septoriose >= 6.5)				Variété Moyennement Sensible (Note septoriose <= 5.5, 6)				Variété Très Sensible (Note septoriose <= 5)			
#ARVALIS		05/10/2023	20/10/2023	20/12/2023	15/11/2023	05/10/2023	20/10/2023	20/12/2023	15/11/2023	05/10/2023	20/10/2023	20/12/2023	15/11/2023
Departement : 02	SAINT QUENTIN	--	--	--	--	++	--	--	--	+++	++	--	--
Departement : 02	BRAINE	--	--	--	--	+++	++	--	--	+++	+++	--	--
Departement : 59	TETEGHEM	--	--	--	--	++	++	--	--	+++	+++	--	--
Departement : 60	BEAUVAIS - TILLE	--	--	--	--	--	--	--	--	+++	++	--	--
Departement : 62	CAMBRAI-EPINOUY	--	--	--	--	+++	++	--	--	+++	+++	--	--
Departement : 62	RADINGHEM	--	--	--	--	++	--	--	--	+++	++	--	--
Departement : 80	ABBEVILLE	--	--	--	--	+++	++	--	--	+++	+++	--	--
Departement : 80	GLISY AERODROME	--	--	--	--	++	++	--	--	+++	+++	--	--

Risque Fort +++ Risque Modéré ++ Risque Faible --

B Méthodes de lutte alternatives en préventif (septoriose) : Des solutions de tolérance variétales existent, y compris parmi les variétés les plus cultivées. L'intérêt des mélanges variétaux est neutre sur cette maladie.

Sensibilité variétale à la septoriose (Source des données : ARVALIS et CTPS/GEVES)

Très Sensible		Moyennement Sensible		Peu sensible		Très peu sensible	
ADVISOR	5	FORCALI	6	ACADEMY	6.5	CHEVIGNON	7
RUBISKO	5	FORCALI	6	AUTRICUM	6.5	GARFIELD	7
SU CANOLON	5	HYLIGO	6	CAMPESINO	6.5	GODZILLA	7
SY ADMIRATION	5	KWS REGATE	6	CELEBRITY	6.5	GRAVELINE	7
		LG AERO	6	KARABOL	6.5	INTENSITY	7
		LG AUDACE	6	KINGKONG	6.5	JUNIOR	7
		MORTIMER	6	KWS ETOILE	6.5	KEANU	7
		TENOR	6	KWS PERCEPTIUM	6.5	KWS ERRUPTIUM	7
		BOREGAR	5.5	KWS SPHERE	6.5	KWS EXTASE	7
		COSTELLO	5.5	LID MACUMBA	6.5	LG APOLLO	7
		FILON	5.5	PONDOR	6.5	OLAF	7
		PROVIDENCE	5.5	PRESTANCE	6.5	RGT CESARIO	7
		RGT LEXIO	5.5	SU ADDICTION	6.5	RGT FARMEO	7
		RGT SACRAMENTO	5.5	SU HYREAL	6.5	RGT LOOKEO	7
				SU SAUVIGNON	6.5	RGT NOBELLO	7
				SY TRANSITION	6.5	SU HYLORD	7
				WINNER	6.5	SU MOUSQUETON	7
						SY ADORATION	7
						SU ECUSSON	(7)

Rouille jaune :



Cette semaine de la rouille jaune au sein du réseau est observée sur 4 parcelles dans l'Oise, le Pas de Calais et le Nord sur variétés sensibles (Campesino et Garfield) sur les f3 et f2 du moment mais également sur SU Addiction¹.

Hors réseau, des foyers sont également constatés, généralement sur des parcelles « non traitées » avec des variétés sensibles telles que Prestance mais pas que.

(1) Si les résistances à la rouille jaune qui s'expriment dès le stade plantule sont efficaces tout au long du cycle de la culture, les résistances adultes ne se mettent en place qu'au cours de la montaison. Ainsi beaucoup de variétés résistantes en fin de montaison et durant le remplissage peuvent être sensibles durant le tallage ou le début de la montaison. Ainsi en cas de démarrage précoce d'épidémie, des variétés jugées résistantes au stade adulte peuvent présenter des symptômes.

Sensibilité variétale à la rouille jaune (Source des données : ARVALIS et CTPS/GEVES)

Très Sensible		Sensible		Moyennement Sensible		Peu sensible		Très peu sensible			
CAMPESINO	3	BOREGAR	5	AUTRICUM	6	ACADEMY	7	OLAF	7	COSTELLO	8
RGT LEXIO	4	COMPLICE	5	CELEBRITY	6	ADVISOR	7	PONDOR	7	GRAVELINE	8
RGT SACRAMENTO	4	HYLIGO	5	FABULOR	6	CHEVIGNON	7	RGT CESARIO	7	INTENSITY	8
		LID MACUMBA	5	FILON	6	FORCALI	7	RGT INDEXO	7	KWS ERRUPTIUM	8
		PRESTANCE	5	GARFIELD	6	GODZILLA	7	SPIROU	7	SY TRANSITION	8
		SU CANOLON	5	KWS REGATE	6	JUNIOR	7	SU ADDICTION	7		
		SU HYREAL	5	LG ABSALON	6	KARABOL	7	SU ECUSSON	7		
		TENOR	5	LG AUDACE	6	KEANU	7	SU HORIZON	7		
				PROVIDENCE	6	KINGKONG	7	SU HYLORD	7		
				RGT FARMEO	6	KWS ETOILE	7	SU MOUSQUETON	7		
				RGT LOOKEO	6	KWS EXTASE	7	SY ADMIRATION	7		
				RGT NOBELLO	6	KWS PERCEPTIUM	7	SY ADORATION	7		
				RUBISKO	6	KWS SPHERE	7	WINNER	7		
				SU HYBISCUS	6	LG AERO	7				
				SU PULSION	6	LG APOLLO	7				
				SU SAUVIGNON	6	MORTIMER	7				

Seuils indicatifs de risque :

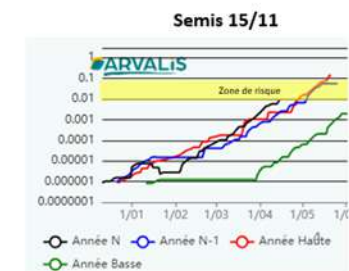
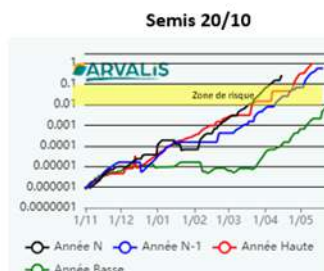
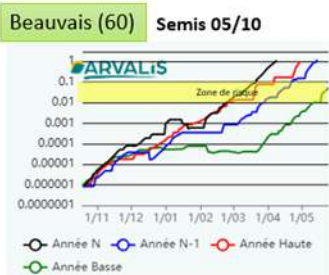
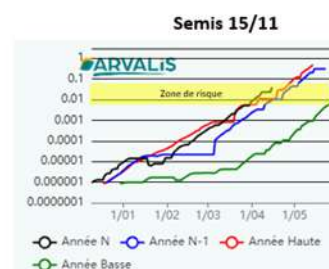
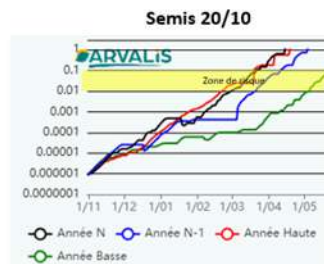
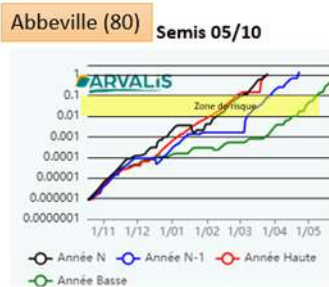
Pour les variétés sensibles et moyennement sensibles (note ≤ 6) :

- A partir du stade Epi 1 cm, le seuil indicatif de risque est atteint en présence de foyers actifs de rouille jaune (pustules pulvérulentes)
- A partir de 1 nœud, le seuil indicatif de risque est atteint dès les premières pustules.

Pour les variétés résistantes (note > 6) :

A partir du stade 2 nœuds, le seuil indicatif de risque est atteint dès les premières pustules.

Indices de risque Rouille Jaune issus du modèle YELLO
(Stations Météo : Abbeville (80) et Beauvais (60), semis 05/10, 20/10 et 15/11)



Rouille brune:

Des pustules de rouille brune sont signalées dans 6 parcelles du réseau cette semaine, essentiellement sur les départements picards, sur les f3 du moment sur variétés sensibles à moyennement sensibles telles que Chevignon, Kws Extase, Lg Audace et Prestance.

Dans 3 situations, la maladie est présente sur f2 du moment avec des fréquences allant de 30 à 70% sur Kws Extase, Chevignon et Lg Audace.

Le cumul de températures depuis le semis a été favorable au développement de l'inoculum. Le climat des prochaines semaines déterminera le niveau de risque de la maladie.

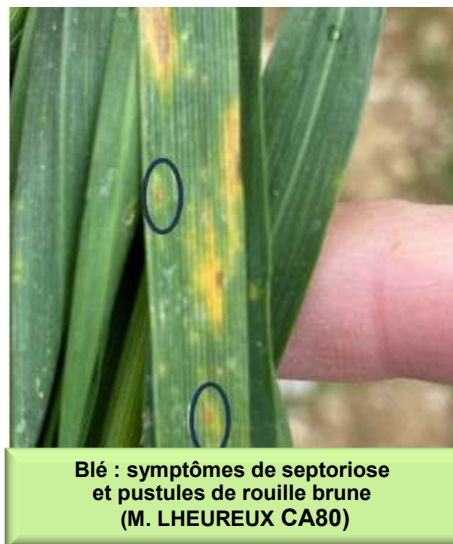


Seuil indicatif de risque :

A partir du stade « 2 nœuds »: dès l'apparition des premières pustules sur l'une des 3 dernières feuilles.

Sensibilité variétale à la rouille brune (Source des données : ARVALIS et CTPS/GEVES)

Très Sensible		Sensible		Moyennement sensible		Peu sensible	
BOREGAR	2	ACADEMY	5	ADVISOR	6	AUTRICUM	7
PROVIDENCE	3	COMPLICE	5	CHEVIGNON	6	FORCALI	7
SU ADDICTION	3	FABULOR	5	JUNIOR	6	GARFIELD	7
SU HYLORD	3	FILON	5	KWS ERRUPTIUM	6	GODZILLA	7
CELEBRITY	4	HYLIGO	5	KWS EXTASE	6	GRAVELINE	7
COSTELLO	4	INTENSITY	5	KWS PERCEPTIUM	6	KEANU	7
KARABOL	4	LG AUDACE	5	KWS SPHERE	6	LG ABSALON	7
KINGKONG	4	RGT CESARIO	5	LG AERO	6	MORTIMER	7
KWS ETOILE	4	RGT NOBELLO	5	LG APOLLO	6	RGT SACRAMENTO	7
KWS REGATE	4	SU ECUSSON	(5)	LID MACUMBA	6	RUBISKO	7
MOWGLI	(4)	SU HYREAL	5	OLAF	6	SU HORIZON	7
PONDOR	4	SU MOUSQUETON	5	PRESTANCE	6	SU HYBISCUS	7
SU PULSION	4	SU SAUVIGNON	5	SPIROU	6	WINNER	7
		SY ADMIRATION	5	SU CANOLON	6	CAMPESINO	8
				SY ADORATION	6	RGT FARMEO	8
				SY TRANSITION	6	RGT INDEXO	8
				TENOR	6	RGT LEXIO	8
						RGT LOOKEO	8



Blé : symptômes de septoriose et pustules de rouille brune (M. LHEUREUX CA80)

L'oïdium:

La maladie est toujours observée, sur feuilles basses et sur tiges dans 4 situations, essentiellement en semis tardifs implantés avec les variétés KWS Extase et Prestance.



1 parcelle est toujours bien touchée avec 10% des f2 et 40% des f3 touchées sur la variété Prestance semée au 17/12 dans l'Oise au stade « 1 nœud ».

Seuils indicatifs de risque :

A partir du stade « épi 1 cm »,

Pour les variétés sensibles : plus de 20% des 3 dernières feuilles touchées et sont couvertes à plus de 5% de la surface par un feutrage blanc

Autres variétés : plus de 50% des 3 dernières feuilles touchées et sont couvertes à plus de 5% de la surface par un feutrage blanc.

Sensibilité variétale à l'oïdium (Source des données : ARVALIS et CTPS/GEVES)

GODZILLA	5	ACADEMY	6	ADVISOR	7	KINGKONG	9
KWS REGATE	5	BOREGAR	6	AUTRICUM	7	CELEBRITY	8
PONDOR	5	CAMPESINO	6	FABULOR	7	COSTELLO	8
PRESTANCE	5	CHEVIGNON	6	FILON	7	GRAVELINE	8
PROVIDENCE	5	COMPLICE	6	GARFIELD	7	HYLIGO	8
RGT LEXIO	5	FORCALI	6	JUNIOR	7	KARABOL	8
RGT SACRAMENTO	5	INTENSITY	6	KEANU	7	KWS ETOILE	8
SU CANOLON	5	LG APOLLO	6	KWS ERRUPTIUM	7	KWS PERCEPTIUM	8
SU HYREAL	5	OLAF	6	KWS EXTASE	7	LG ABSALON	8
WINNER	5	RGT LOOKEO	6	LG AUDACE	7	LG AERO	8
KWS SPHERE	4	RUBISKO	6	LID MACUMBA	7	MORTIMER	8
SY ADMIRATION	4	SU HYLORD	6	RGT FARMEO	7	RGT CESARIO	8
TENOR	4			RGT NOBELLO	7	RGT INDEXO	8
				SPIROU	7	SU ECUSSON	8
				SU ADDICTION	7	SU HORIZON	8
				SU HYBISCUS	7	SU PULSION	8
				SU MOUSQUETON	7		
				SU SAUVIGNON	7		
				SY ADORATION	7		
				SY TRANSITION	7		



Méthodes de lutte alternatives en préventif (oïdium) : des variétés tolérantes existent et constituent le moyen de lutte le plus efficace. Il est également conseillé d'éviter de semer à des densités élevées.

Piétin verse :

Sur 16 parcelles observées cette semaine, 3 d'entre elles présentent des symptômes sur 5 à 10% des pieds (en dessous du seuil indicatif de risque).

Aucune parcelle du réseau n'a atteint le seuil indicatif de risque sur le printemps.

Au-delà du stade « 2 nœuds », le traitement contre piétin verse ne se justifie plus et étant donné que l'indice de risque climatique Top est faible à moyen pour les semis très tardifs : **fin du risque sur ce printemps !**



Cette semaine, sur 18 parcelles observées, le cortège de maladies est toujours bien présent.

Rouille naine :

Des pustules de rouille naine sont constatées dans 10 situations, essentiellement sur la variété Dementiel dont 2 situations qui atteignent le seuil indicatif de risque. Pour les autres situations, les seuils indicatifs de risque sont proches (Fascination, Lg Zebra, Kws Faro).

Département	Variété	% des 3 dernières feuilles atteintes	Seuil
80	DEMENTIEL	50%	<u>atteint</u>
60	DEMENTIEL	23%	<u>atteint</u>

B Méthodes de lutte alternatives en préventif (rouille naine) : Le choix variétal est le levier agronomique le plus efficace.

Rhynchosporiose et Helminthosporiose

Cette semaine :

- de la rhynchosporiose est constatée sur 5 parcelles, sur les f3 du moment avec une fréquence moyenne de 12% et dans 2 situations sur feuilles hautes.
- de l'helminthosporiose est observée sur 10 parcelles, essentiellement sur les f3 du moment à hauteur de 30% et dans quelques situations sur les feuille hautes .

Les seuils indicatifs de risque sont atteints dans 3 situations cette semaine :

Département	Variété	% des 3 dernières feuilles atteintes Helminthosporiose	% des 3 dernières feuilles atteintes Rhynchosporiose	Seuil
62	MEMENTO	37%	3%	<u>atteint</u>
59	FASCINATION	3%	13%	<u>atteint</u>
60	LG ZEBRA	3%	10%	<u>atteint</u>

De l'oïdium est aussi constaté sur 3 parcelles implantées avec la variété Démentiel en craie et en limon dans la Somme essentiellement sur les f3 du moment. 1 situation présente du feutrage blanc sur 20% des f2 et 40% des f3 du moment au stade « dernière feuille pointante » en craie.

L'automne et l'hiver doux ont été favorables aux inoculum des maladies. Le climat actuel reste favorable au développement des maladies : vigilance sur les variétés sensibles !

Sensibilité variétale aux maladies (orge d'hiver)

Source : CTPS/GEVES (variétés inscrites au cours de l'année) et ARVALIS (variétés étudiées en post-inscription)

Variété	Oïdium	Rouille naine	Rhynchosporiose	Helminthosporiose	Tolérance globale aux maladies
ALIENOR	5	7	(6)	6	
CARROUSEL	6	6	5	6	6
DEMENTIEL	6	5	6	6	5
FLOREL	6	6	(6)	6	
INTEGRAL	4	6	5	6	(5)
KWS DELIS	7	7	6	6	6
KWS EXQUIS	6	6	6	6	6
KWS FARO	6	5	5	6	4
KWS INNOVATRIS	5	6	(6)	6	
KWS INOXIS	6	6	(7)	6	
KWS JAGUAR	6	6	6	6	6
KWS JOYAU	4	5	6	7	6
LG ZEBRA	8	6	5	5	6
LG ZEFIRA	6	7	(6)	6	
LG ZELDA	7	5	4	5	5
LG ZODIAC	6	4	6	6	3
LG ZORBAS	7	6	(7)	6	
LG ZORICA	6	6	5	6	6
MARGAUX	6	5	6	6	5
NARVAL	6	6	(7)	5	
ROSSIGNOLA	7	7	4	6	6
SY BANKOOK	6	6	7	6	6
SY COLYSEOO	6	6	(6)	7	
SY GALILEOO	7	6	6	6	6
SY LOONA	7	7	7	6	6
SY SCOOP	7	7	7	7	7
TEKTOO	7	6	7	6	6

Seuils indicatifs de risque à partir du stade « 1 nœud », sur les 3 dernières feuilles :

Pour la rouille naine :

- ⇒ Variétés sensibles : Plus de 10% des feuilles atteintes.
- ⇒ Variétés moyennement et peu sensibles : Plus de 50% des feuilles atteintes.

pour l'helminthosporiose

- ⇒ Variétés sensibles : Plus de 10 % des feuilles atteintes.
- ⇒ Variétés moyennement et peu sensibles : Plus de 25 % des feuilles atteintes.

pour la rhynchosporiose

- ⇒ Variétés sensibles : Plus de 10% des feuilles atteintes et plus de 5 jours avec pluies > 1 mm depuis le stade « 1 nœud ».
- ⇒ Variétés moyennement et peu sensibles : Plus de 25% des feuilles atteintes et plus de 7 jours avec pluies > 1 mm depuis le stade « 1 nœud ».

Comptabiliser ensemble les feuilles atteintes de rhynchosporiose et d'helminthosporiose dès le stade « 1 nœud ». Si la somme des feuilles atteintes par l'une ou l'autre des maladies dépasse 10 ou 25 % (selon la sensibilité variétale), le seuil est atteint.

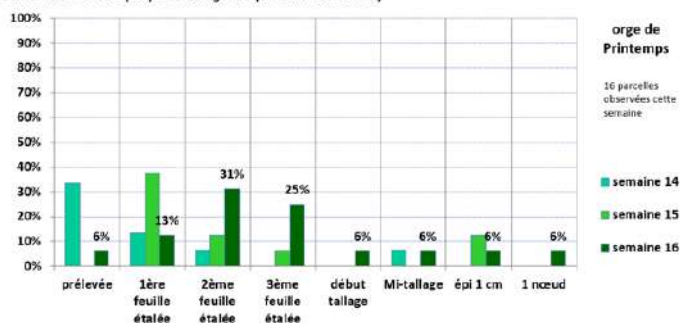
pour l'oïdium,

- ⇒ Variétés sensibles : Plus de 20% des feuilles atteintes.
- ⇒ Variétés moyennement et peu sensibles : Plus de 50% des feuilles atteintes.

Orge de printemps :

16 parcelles sont enregistrées cette semaine dans Vigicultures.

Evolution des stades (en pourcentage des parcelles observées)



Les situations les plus avancées sont au stade « 1 nœud » pour les semis de janvier.

Les orges de printemps semées début mars sont au stade « début tallage ».

Les semis de fin mars – début avril sont au stade « 1 à 3 feuilles ».

RAVAGEURS sur orge de printemps :

Pucerons :

Sur 8 parcelles observées cette semaine, la présence de pucerons sur plante est observée sur 3 d'entre elles au stade « 1 à 3 feuilles » avec 1 à 5% des pieds porteurs d'au moins un puceron. Dans l'Oise, sur une plaque engluée, 18 individus ont été piégés.

La météo était favorable aux vols de pucerons fin de semaine dernière – la présence de vent et de pluie cette semaine ne sont pas propices aux vols.

Pour les situations implantées d'automne jusque début mars : fin du risque !

Pour les derniers semis, le risque est faible étant donné que le cycle va être court et donc une faible probabilité que la virose s'exprime.

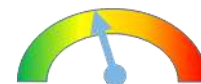


Orge de printemps : pucerons *Sitobion avenae* (L. LEGRAND CA60)

Seuils indicatifs de risque Pucerons : 10% de pieds porteurs ou présence pendant plus de 10 jours quel que soit le niveau d'infestation jusqu'au stade début tallage.

Limaces :

Les conditions météo sont favorables actuellement à l'activité des limaces.



Cette semaine, sur 9 parcelles observées, quelques dégâts sur plante sont signalés sur 4 d'entre elles avec 1 à 15 % des plantules attaquées. **Vigilance du semis jusqu'au stade « début tallage ».**

MALADIES des orges de printemps :

Dans la situation la plus avancée au stade « 1 noeud » dans la Somme en terre superficielle, quelques symptômes de rhynchosporiose sont observés sur 80% des f3 ainsi que quelques tâches d'helminthosporiose.

AUTRES SYMPTOMES SUR CEREALES

- ☞ Des symptômes de virose JNO sont toujours signalés cette semaine en orge d'hiver et sur blé également.
- ☞ Des cas de verse sur escourgeon sont toujours observés, essentiellement sur des parcelles semées début octobre et parfois dense.
- ☞ Des dégâts de taupins sur blé mais aussi sur orge de printemps sont de nouveau signalés.
- ☞ Des dégâts de limaces sur blé, avec présence d'individus, sont constatés essentiellement en précédent colza implantés en non labour ou en semis direct.



Blé : symptômes de JNO
(M. LHEUREUX CA80)



Blé : Dégâts de taupins (M. LHEUREUX CA80)



Blé : Dégâts de limaces en précédent colza implantation en semis direct avec présence d'individus et d'oeufs (M. LHEUREUX CA80)



Orge de printemps: dégâts de taupins
(M. DEMEILLER CA80)

Consulter les notes nationales Biodiversité :

(Rendez-vous sur la page EcophytoPIC : <https://ecophytopic.fr/pic/prevenir/notes-nationales-biodiversite>)

COLZA

Stades

26 parcelles ont été observées cette semaine. Les stades se répartissent en :

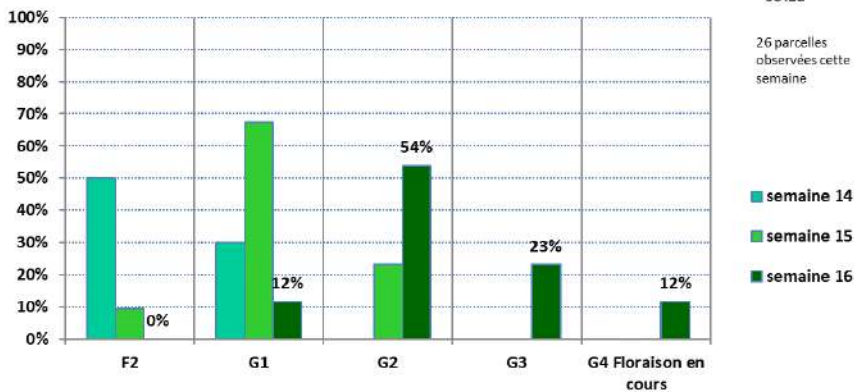
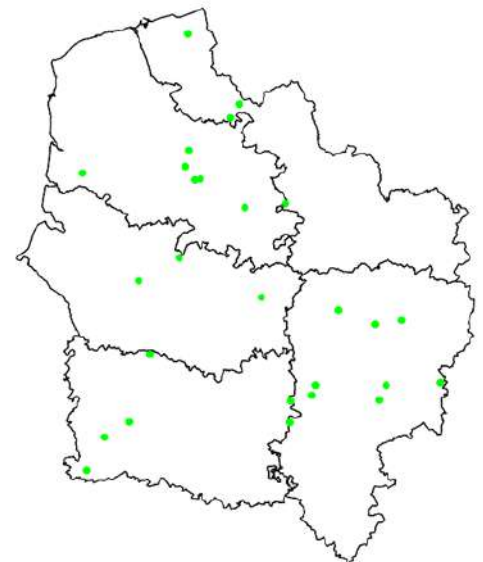
- 12 % au stade G1 (chute des premiers pétales) ;
- 54 % au stade G2 (10 premières siliques entre 2 et 4 cm) ;
- 23 % au stade G3 (10 premières siliques entre 2 et 4 cm) ;
- 12 % au stade G4 floraison en cours (10 premières siliques bosselées) ;

Les stades progressent vite à la faveur des températures douces, toutes les parcelles possèdent maintenant des fleurs et des siliques.



Colza au stade G4 avec fleurs
M.Roux-Duparque CA02

Parcelles BSV observées du 2024-04-09 au 2024-04-16



La carte ci-contre présente la répartition des parcelles observées sur la région Hauts De France.

Sclérotinia : stade G1 atteint voir dépassé

Niveau de risque :



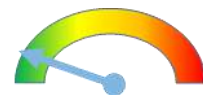
Pour le **sclérotinia** du colza, il n'existe pas de seuil de risque étant donné que la protection ne peut être que préventive. Elle vise à protéger le colza d'une contamination du pétale à la feuille.

Le niveau de risque "a priori" peut être évalué selon :

- 1) **Les taux de contaminations des fleurs** : évaluation par kits pétales. Cette semaine, un nouveau kit pétales a été réalisé, portant le total à 16 observations avec une moyenne à 59% de contamination.
- 2) Les **conditions climatiques** plus ou moins favorables à la germination des sclérotés (humidité en végétation et températures douces) : Les conditions douces humides actuelles sont favorables à la contamination, en résulte les premiers résultats ci-dessus.
- 3) Le **nombre de cultures sensibles** dans la rotation (tournesol, pois, haricot ... / fréquence de retour du colza).
- 4) Les **attaques des années antérieures** sur les parcelles.

La date du stade sensible G1 (chute des premiers pétales) peut varier d'une parcelle à une autre et même au sein d'une même parcelle de grande taille, notamment si plusieurs variétés sont cultivées. Dans le cas général, il intervient entre 6 à 10 jours après le stade F1 (premières fleurs ouvertes sur 50% des plantes).

Charançon des siliques : quelques observations en parcelle mais présence timide, période de risque atteinte.



Les charançons des siliques sont observés dans 7 parcelles plutôt en bordure et piégés dans 2 cuvettes jaunes avec 1 individu. La période de risque est atteinte pour une grande partie des parcelles et la présence du ravageur est plus remarquée cette semaine mais reste globalement faible. Les températures fraîches, le vent et la pluie ne vont pas favoriser son vol dans les prochains jours. Il faut continuer la surveillance.

Le risque commence dès la formation **des premières siliques (passage du stade G1 au stade G2) et se prolonge jusqu'au stade G4.**

Autres ravageurs ou maladies

La présence de **Cylindrosporiose** est signalée dans 1 parcelle avec 70% de plantes touchées.

BETTERAVES

8 parcelles observées cette semaine.

Cette semaine les parcelles observées ont été semées vers le 22 mars. Le stade moyen est de 2 feuilles naissantes.

BIOAGRESSEURS



Pucerons verts

Les premiers aptères verts sont observés sur les betteraves au stade 2 feuilles naissantes. Les conditions météorologiques de la semaine dernière ont été favorables à leur développement. Une parcelle sur le littoral a atteint **le seuil indicatif de risque de 10% de betteraves colonisées par au moins 1 puceron aptère vert**. 3 parcelles sont sous le seuil et 4 parcelles sont indemnes de pucerons aptères.



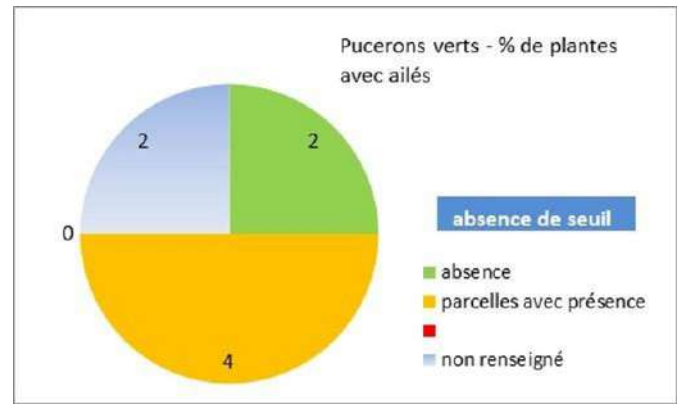
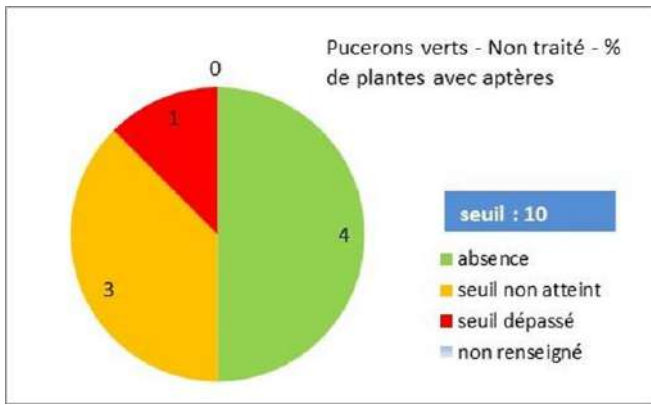
Le couple *Myzus persicae* / Pyréthriinoïde et Carbamate est exposé à un risque de résistance. Vous pouvez trouver toutes les informations sur les phénomènes de résistance sur le site R4P via le lien <https://www.r4p-inra.fr/fr/home/>



Puceron vert aptère (photo ITB)



Puceron vert ailé: *Myzus persicae* (photo ITB)



Base ABAA –



Base ABAA – pucerons

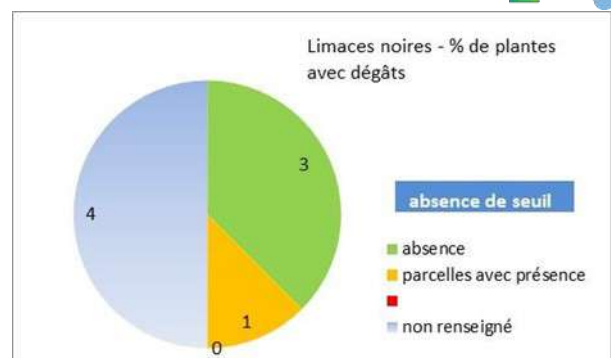
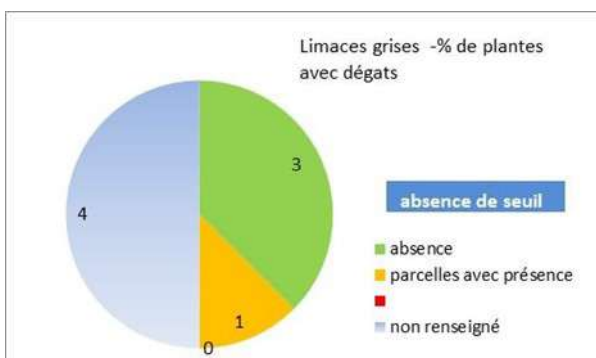
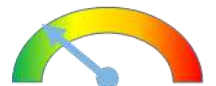


Pour suivre l'évolution de la présence de pucerons, consultez régulièrement « l'OAD Alerte pucerons ».

La carte est mise à jour très régulièrement sur le site internet de l'ITB www.itbfr.org dans la rubrique « Outils » ou <http://alerte.itbfr.org/pucerons/>



Limaces



Une parcelle avec présence de limaces grises et une autre parcelle avec des limaces noires ont été observées cette semaine. Les conditions humides de cette semaine sont favorables à leur activité.

Seuil indicatif de risque, en cas de conditions climatiques favorables : observation d'une limace noire ou de quatre limaces grises par m².

Base ABAA – limaces

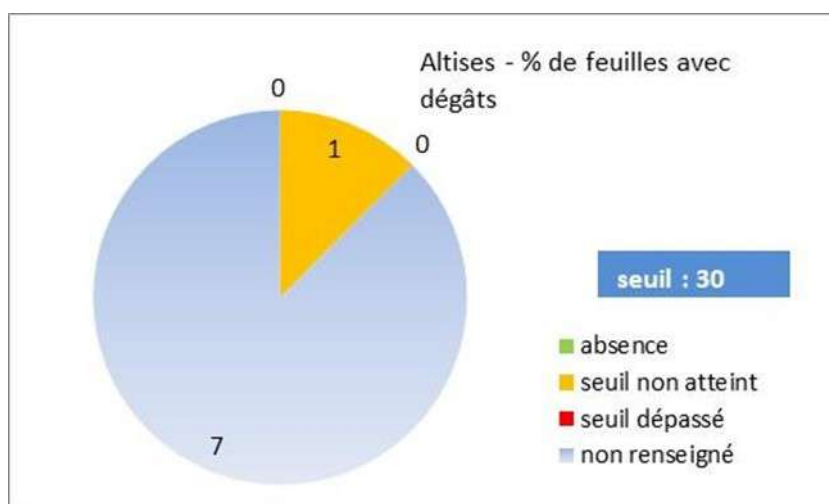
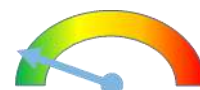


Base ABAA – limaces



Altises

Une parcelle est notée avec présence d'altises, sans atteindre le seuil indicatif de risque, qui est de 30% des feuilles avec de nombreuses piqûres.



Action pilotée par le ministère chargé de l'agriculture et le ministère chargé de l'écologie, avec l'appui financier de l'Office Français de la Biodiversité, par les crédits issus de la redevance pour pollutions diffuses attribués au financement du plan Ecophyto.

Directeur de la publication : Laurent Degenne - Président de la Chambre Régionale d'Agriculture Hauts-de-France.
 Animateurs filières et rédacteurs : Céréales : M. Lheureux - Chambre d'Agriculture de la Somme, T. Denis et E. Gagliardi - Arvalis Institut du Végétal, C. Sagnier - Chambre d'Agriculture du Nord - Pas de Calais. Colza : C. Sagnier - Chambre d'Agriculture du Nord - Pas de Calais, M. Roux Duparque - Chambre d'Agriculture de l'Alsace, N. Latraye - Terres Inovia. Maïs : V. Duval - Fredon Picardie. Protéagineux : H. Georges - Chambre d'Agriculture de la Somme. Lin : H. Georges - Chambre d'Agriculture de la Somme.
 Betteraves : O. Ley, Y. Dabourval, F. Courtaux - ITB, C. Segnier - Chambre d'Agriculture du Nord - Pas de Calais.
 Avec la participation de : ACTAPPRO, AGORA, Agro-Vision, ARVALIS Institut du végétal, ASEI 02, BASF, Bayer Cropscience, CALIPSO, CAPSEINE, CERESIA, CER 60, CETA de Nam-Vermandois, CETA des Hauts de Somme, CETAs de l'Alsace, Chambres d'Agriculture des Hauts de France, Chambre d'Agriculture d'Ile de France, COMPAS, Coopérative de Billy-sur-Thérain, Ets Biz, Ets Bully, Ets Charpentier, Florimond Desprez, FREDON Picardie, Groupe Carré, INRA, Institut de Genève, IREO de Flixecourt, ITS Nord-Pas de Calais, ITS 02, ITS 50, ITS 60, Jourdain, KWS, La Flandre, L.A. Linière, LEGTA de l'Oise, Lydie Agro Environnemental Tilloy les Horillains, Nord Wgoce, NORIAF, PHYTEUROF, Saint Louis Sucre, SANATERRA, SARL LINEA, SETA de Bapaume, Soufflet Agriculture, Ternovco, Tereco, Terres Inovia, TEXTILIN, UCAC, Unéal, Union de la Scarpe, Valfrance, Van de Bilt, Vanderhave, Van Robaeys Frères, Vasekon, VIVESCIA, M. Collin, M. Derouère, Bertrand Coustenoble, Marc Delaporta, Frédéric Garache, Vincent Guyot, Jean Marie Ratael, Benoît Vandaele, Hervé Vanderhaeghe, Mme Christine Machu (EARL du moulin de pierre).
 Coordination et renseignements : Aurélie Albaut - Chambre d'Agriculture de la Somme, Samuel Bueche - Chambre d'Agriculture du Nord - Pas de Calais

Mise en page et diffusion : Christine DOUCHET et Sylvie CAVEL - Chambre d'Agriculture de la Somme

Publication gratuite, disponible sur les sites Internet de la DRAAF Hauts-de-France et des Chambres d'Agriculture Hauts-de-France

Avec la participation de :

