



CÉRÉALES :

Blé et Orge d'hiver : bonne évolution des stades avec les situations les plus avancées qui atteignent le stade « 2 nœuds ». Sorties des modèles septoriose et rouille jaune.

Orge d'hiver : la rouille naine, la rhynchoporiose et l'helminthosporiose sont observées.

Orge de printemps : Surveillance aux limaces et aux pucerons jusqu'au stade « début tallage ».

COLZA :

Sclérotinia : surveiller le stade G1.

Charançon des siliques : premières observations en parcelle, stade de sensibilité pas encore atteint.

Charançon de la tige du colza et méligèthes : fin du risque.

[Rappel de la Note Nationale sur les pollinisateurs : Abeilles...](#)

CÉRÉALES

Blé et Orge d'Hiver

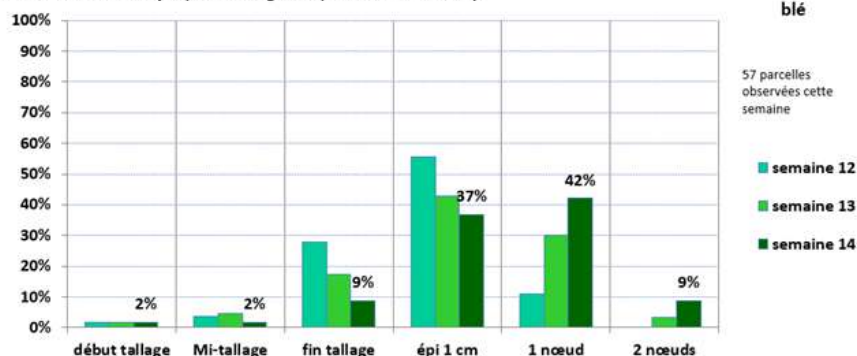
Cette semaine 81 parcelles sont observées dans Vigicultures (57 de blé, 24 d'orge d'hiver)

Les stades continuent d'évoluer !

La moitié des parcelles a atteint le stade « 1 nœud ».

Cette semaine, 5 parcelles sont au stade « 2 nœuds » : situations très précoces dans l'Aisne pour des semis du 29 septembre au 10 octobre (Su Addiction, Sy Admiration, Pres-tance, Su Hyreal).

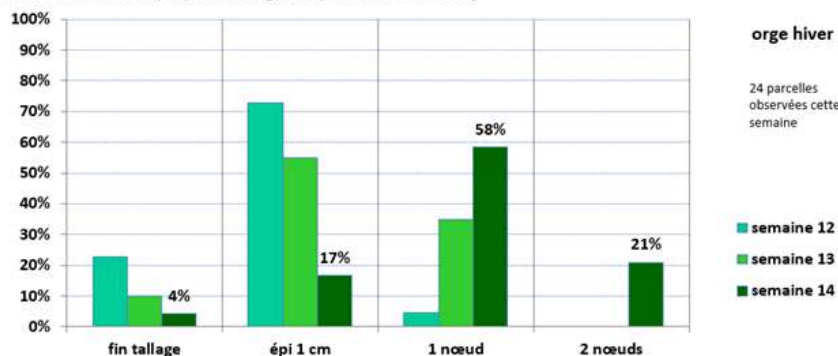
Evolution des stades (en pourcentage des parcelles observées)



Bonne évolution pour les escourgeons : 80% des parcelles a atteint le stade « 1 nœud ».

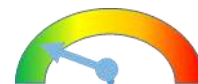
5 parcelles sont au stade « 2 nœuds » dans l'Aisne et dans la Somme pour des semis du 05-10 octobre.

Evolution des stades (en pourcentage des parcelles observées)



MALADIES sur blés :

Septoriose :



Les premières parcelles du réseau arrivent tout juste au stade à partir duquel s'applique les seuils indicatifs de risque (rappelons que le seuil indicatif de risque de la septoriose s'applique **seulement** à partir du stade « 2 nœuds »).

Pour l'instant, des symptômes de septoriose sont fréquemment signalés sur feuilles basses, en fréquences parfois non négligeables, souvent sur f3 du moment, mais aussi sur f2 du moment.

🔍 Analyse du risque :

Cette semaine, sur les 41 parcelles notées sur septoriose :

- ⇒ 6 sont indemnes de symptômes,
- ⇒ 35 d'entre-elles présentent des symptômes sur f3 du moment avec une fréquence moyenne de 45%,
- ⇒ 12 d'entre elles ont de la septoriose sur f2 du moment avec des fréquences allant de 10 à 70%.
- ⇒ **Sur les 5 situations au stade « 2 nœuds » : 1 seule situation présente des symptômes sur les f2 du moment à hauteur de 20% - Sy Admiration dans l'Aisne semis du 29/09.**

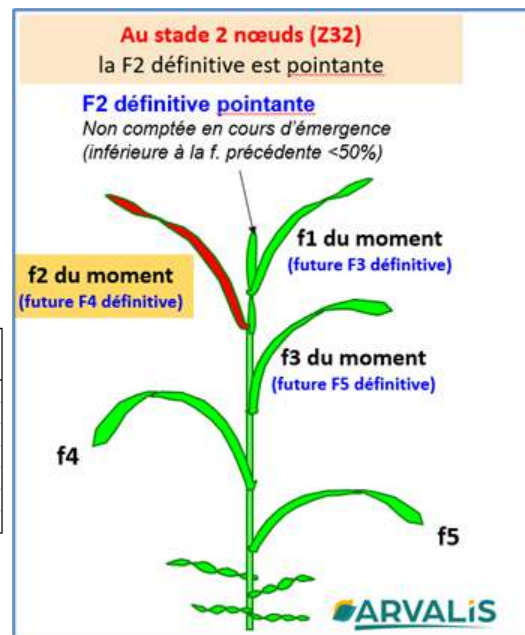
Seuils indicatifs de risque :

Au stade « 2 nœuds » :

- 🔍 pour les variétés sensibles: 20% des f2 déployées du moment touchées,
- 🔍 pour les variétés peu sensibles: 50% des f2 déployées du moment touchées.

Sensibilité variétale à la septoriose (Source des données : ARVALIS et CTPS/GEVES)

Très Sensible		Moyennement Sensible		Peu sensible		Très peu sensible	
BOREGAR	5.5	FORCALI	6	ACADEMY	6.5	CHEVIGNON	7
COSTELLO	5.5	FORCALI	6	AUTRICUM	6.5	GARFIELD	7
FILON	5.5	HYLIGO	6	CAMPESINO	6.5	GODZILLA	7
PROVIDENCE	5.5	KWS REGATE	6	CELEBRITY	6.5	GRAVELINE	7
RGT LEXIO	5.5	LG AERO	6	KARABOL	6.5	INTENSITY	7
RGT SACRAMENTO	5.5	LG AUDACE	6	KINGKONG	6.5	JUNIOR	7
ADVISOR	5	MORTIMER	6	KWS ETOILE	6.5	KEANU	7
RUBISKO	5	TENOR	6	KWS PERCEPTIUM	6.5	KWS ERRUPTIUM	7
SU CANDOLON	5			KWS SPHERE	6.5	KWS EXTASE	7
SY ADMIRATION	5			LD MACUMBA	6.5	LG APOLLO	7
				PONDOR	6.5	OLAF	7
				PRESTANCE	6.5	RGT CESARIO	7
				SU ADDICTION	6.5	RGT FARMEO	7
				SU HYREAL	6.5	RGT LOOKEO	7
				SU SAUVIGNON	6.5	RGT NOBELLO	7
				SY TRANSITION	6.5	SU HYLORD	7
				WINNER	6.5	SU MOUSQUETON	7
						SY ADORATION	7
						SU ECUSSON	(7)



🔍 Modèle épidémiologique Septoriose (Arvalis) :

Cette année, les cumuls de pluie début montaison sont à l'origine des premières contaminations sur feuilles basses pour les variétés les plus en avance atteignant le stade « 2 nœuds » (stade à partir duquel s'applique les seuils indicatifs de risque).

Dans cette situation, le risque est déjà moyen à fort pour les variétés les plus sensibles semées tôt (note ≤ 5). Rappelons que ce profil de sensibilité variétale est très peu cultivé dans la région, avec moins de 10% des surfaces. Compte tenu des conditions climatiques actuelles, la vigilance est de rigueur.

Pour les variétés peu sensibles, le risque est toujours faible cette semaine.

		Variété Peu Sensible type (Note septoriose ≥ 6.5)				Variété Très Sensible (Note septoriose ≤ 5)			
		Variété : KWS EXTASE, semée le :				Variété : RUBISKO, semée le :			
Simulation : 03/04/2024		05/10/2023	20/10/2023	20/12/2023	15/11/2023	05/10/2023	20/10/2023	20/12/2023	15/11/2023
ARVALIS	Station :								
Departement : 02	SAINTE QUENTIN	--	--	--	--	++	--	--	--
Departement : 02	BRAINE	--	--	--	--	+++	--	--	--
Departement : 59	TETEGHEM	--	--	--	--	++	++	--	--
Departement : 60	BEAUVAIS-TILLE	--	--	--	--	++	--	--	--
Departement : 62	CAMBRAI-EPINOY	--	--	--	--	++	++	--	--
Departement : 62	RADINGHEM	--	--	--	--	++	--	--	--
Departement : 80	ABBEVILLE	--	--	--	--	++	++	--	--
Departement : 80	GLISY AERODROME	--	--	--	--	+++	++	--	--

Risque Fort +++ Risque Modéré ++ Risque Faible --



Méthodes de lutte alternatives en préventif (septoriose) : Des solutions de tolérance variétales existent, y compris parmi les variétés les plus cultivées. L'intérêt des mélanges variétaux est neutre sur cette maladie.

Rouille brune:

De la rouille brune est également signalée sur 4 parcelles du réseau cette semaine dans l'Oise, l'Aisne et la Somme.

Les pustules sont observées sur 20 à 60 % des f3 mais aussi sur f2 du moment sur variétés sensibles Lg Audace et Chevignon.

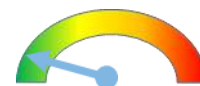
Le cumul de températures depuis le semis a été favorable au développement de l'inoculum. Le climat des prochaines semaines déterminera le niveau de risque de la maladie.

Seuils indicatifs de risque :

A partir du stade « 2 nœuds » : dès l'apparition des premières pustules sur l'une des 3 dernières feuilles.

Sensibilité variétale à la rouille brune (Source des données : ARVALIS et CTPS/GEVES)

Très Sensible		Sensible		Moyennement sensible		Peu sensible	
BOREGAR	2	ACADEMY	5	ADVISOR	6	AUTRICUM	7
PROVIDENCE	3	COMPLICE	5	CHEVIGNON	6	FORCALI	7
SU ADDICTION	3	FABULOR	5	JUNIOR	6	GARFIELD	7
SU HYLORD	3	FILON	5	KWS ERRUPTIUM	6	GODZILLA	7
CELEBRITY	4	HYLIGO	5	KWS EXTASE	6	GRAVELINE	7
COSTELLO	4	INTENSITY	5	KWS PERCEPTIUM	6	KEANU	7
KARABOL	4	LG AUDACE	5	KWS SPHERE	6	LG ABSALON	7
KINGKONG	4	RGT CESARIO	5	LG AERO	6	MORTIMER	7
KWS ETOILE	4	RGT NOBELLO	5	LG APOLLO	6	RGT SACRAMENTO	7
KWS REGATE	4	SU ECUSSON	5	LID MACUMBA	6	RUBISKO	7
MOWGLI	(4)	SU HYREAL	5	OLAF	6	SU HORIZON	7
PONDOR	4	SU MOUSQUETON	5	PRESTANCE	6	SU HYBISCUS	7
SU PULSION	4	SU SAUVIGNON	5	SPIROU	6	WINNER	7
		SY ADMIRATION	5	SU CANOLON	6	CAMPESINO	8
				SY ADORATION	6	RGT FARMEO	8
				SY TRANSITION	6	RGT INDEXO	8
				TENOR	6	RGT LEXIO	8
						RGT LOOKEO	8



B Méthodes de lutte alternatives en préventif (rouille brune) : le choix variétal est le levier agronomique le plus efficace.

L'oïdium:

La maladie est observée, essentiellement sur feuilles basses dans 6 situations, essentiellement en semis tardifs implantés avec les variétés Chevignon, Kws Extase et Prestance.

Une parcelle cette semaine dépasse le seuil indicatif de risque avec 50% des f2 et 90% des f3 touchées sur la variété Prestance semée au 17/12 dans l'Oise.

Seuils indicatifs de risque :

A partir du stade « épi 1 cm »,

Pour les variétés sensibles : plus de 20% des 3 dernières feuilles touchées et sont couvertes à plus de 5% de la surface par un feutrage blanc
Autres variétés : plus de 50% des 3 dernières feuilles touchées et sont couvertes à plus de 5% de la surface par un feutrage blanc.



Blé : oïdium sur Chevignon en craie semis de novembre secteur Bertangles 80 - (M. LHEUREUX CA80)

Sensibilité variétale à l'oïdium (Source des données : ARVALIS et CTPS/GEVES)

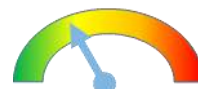
GODZILLA	5	ACADEMY	6	ADVISOR	7	KINGKONG	9
KWS REGATE	5	BOREGAR	6	AUTRICUM	7	CELEBRITY	8
PONDOR	5	CAMPESINO	6	FABULOR	7	COSTELLO	8
PRESTANCE	5	CHEVIGNON	6	FILON	7	GRAVELINE	8
PROVIDENCE	5	COMPLICE	6	GARFIELD	7	HYLIGO	8
RGT LEXIO	5	FORCALI	6	JUNIOR	7	KARABOL	8
RGT SACRAMENTO	5	INTENSITY	6	KEANU	7	KWS ETOILE	8
SU CANOLON	5	LG APOLLO	6	KWS ERRUPTIUM	7	KWS PERCEPTIUM	8
SU HYREAL	5	OLAF	6	KWS EXTASE	7	LG ABSALON	8
WINNER	5	RGT LOOKEO	6	LG AUDACE	7	LG AERO	8
KWS SPHERE	4	RUBISKO	6	LID MACUMBA	7	MORTIMER	8
SY ADMIRATION	4	SU HYLORD	6	RGT FARMEO	7	RGT CESARIO	8
TENOR	4			RGT NOBELLO	7	RGT INDEXO	8
				SPIROU	7	SU ECUSSON	8
				SU ADDICTION	7	SU HORIZON	8
				SU HYBISCUS	7	SU PULSION	8
				SU MOUSQUETON	7		
				SU SAUVIGNON	7		
				SY ADORATION	7		
				SY TRANSITION	7		

B Méthodes de lutte alternatives en préventif (oïdium) : des variétés tolérantes existent et constituent le moyen de lutte le plus efficace. Il est également conseillé d'éviter de semer à des densités élevées.

Rouille jaune :

Des symptômes de rouille jaune sont signalés sur 5 parcelles du réseau dans l'Oise, l'Aisne et le Nord sur variétés sensibles (Prestance et Campesino) mais également sur Chevignon¹.

(1) Si les résistances à la rouille jaune qui s'expriment dès le stade plantule sont efficaces tout au long du cycle de la culture, les résistances adultes ne se mettent en place qu'au cours de la montaison. Ainsi beaucoup de variétés résistantes en fin de montaison et durant le remplissage peuvent être sensibles durant le tallage ou le début de la montaison. Ainsi en cas de démarrage précoce d'épidémie, des variétés jugées résistantes au stade adulte peuvent présenter des symptômes.



Sensibilité variétale à la rouille jaune (Source des données : ARVALIS et CTPS/GEVES)

Très Sensible		Sensible		Moyennement Sensible		Peu sensible		Très peu sensible			
CAMPESINO	3	BOREGAR	5	AUTRICUM	6	ACADEMY	7	OLAF	7	COSTELLO	8
RGT LEXIO	4	COMPLICE	5	CELEBRITY	6	ADVISOR	7	PONDOR	7	GRAVELINE	8
RGT SACRAMENTO	4	HYLIGO	5	FABULOR	6	CHEVIGNON	7	RGT CESARIO	7	INTENSITY	8
		LID MACUMBA	5	FILON	6	FORCALI	7	RGT INDEXO	7	KWS ERRUPTIUM	8
		PRESTANCE	5	GARFIELD	6	GODZILLA	7	SPIROU	7	SY TRANSITION	8
		SU CANOLON	5	KWS REGATE	6	JUNIOR	7	SU ADDICTION	7		
		SU HYREAL	5	LG ABSALON	6	KARABOL	7	SU ECUSSON	7		
		TENOR	5	LG AUDACE	6	KEANU	7	SU HORIZON	7		
				PROVIDENCE	6	KINGKONG	7	SU HYLORD	7		
				RGT FARMEO	6	KWS ETOILE	7	SU MOUSQUETON	7		
				RGT LOOKEO	6	KWS EXTASE	7	SY ADMIRATION	7		
				RGT NOBELLO	6	KWS PERCEPTIUM	7	SY ADORATION	7		
				RUBISKO	6	KWS SPHERE	7	WINNER	7		
				SU HYBISCUS	6	LG AERO	7				
				SU PULSION	6	LG APOLLO	7				
				SU SAUVIGNON	6	MORTIMER	7				

Seuils indicatifs de risque :

Pour les variétés sensibles et moyennement sensibles (note ≤ 6) :

- A partir du stade Epi 1 cm, le seuil indicatif de risque est atteint en présence de foyers actifs de rouille jaune (pustules pulvérolentes)
- A partir de 1 nœud, le seuil indicatif de risque est atteint dès les premières pustules.

Pour les variétés résistantes (note > 6) :

A partir du stade 2 nœuds, le seuil indicatif de risque est atteint dès les premières pustules.

Le modèle climatique YELLO pour la rouille jaune indique un risque relativement élevé pour les semis très précoces (peu fréquents cette année), mais modéré à faible pour les semis tardifs (une grosse majorité). Rappelons que la zone jaune des graphiques correspond à la période de risque d'apparition de la maladie sur variété très sensible.

La vigilance reste de mise et les conditions climatiques dans le mois à venir seront déterminantes : il ne faut pas hésiter à aller observer dans les parcelles avec la remontée des températures, sur les situations les plus à risque (bordure maritime et variétés sensibles notes ≤6).

B Méthodes de lutte alternatives en préventif (rouille jaune) : le choix variétal est le levier agronomique le plus efficace.

Indices de risque Rouille Jaune issus du modèle YELLO
(Stations Météo : Abbeville (80) et Beauvais (60), semis 05/10, 20/10 et 15/11)



Blé : pustules de rouille jaune sur Campesino (note 3) secteur Velennes 80 – (M. DEMEILLER CA 80)

Piétin verse :

Du piétin verse est également constaté. Sur 23 parcelles observées cette semaine, la présence de piétin verse est signalée dans 7 situations sans dépasser le seuil indicatif de risque : 1 à 10% des pieds touchés (Kws Extase, Celebrity, Illico).



Seuils indicatifs de risque piétin verse :

Pour les variétés dont la note GEVES de résistance au piétin verse atteint ou dépasse 5, le piétin verse n'est pas nuisible.


Pour les autres variétés, à partir du stade « épi 1 cm », le seuil indicatif de risque est atteint si 35% des tiges sont atteintes par la maladie.

L'indice climatique TOP calculé depuis le semis indique un risque élevé cette année, et même supérieur à la référence haute de 2001 compte tenu des cumuls de pluie et de températures records sur la région. Les semis très tardifs de décembre arrivent au stade épi 1 cm et l'indice de risque climatique Top passe de faible à moyen. Pour les semis précoces, le risque climatique TOP reste très élevé et moyen à élevé pour les semis intermédiaires.

(cf. Tableau et graphiques de l'indice climatique TOP).

Indice climatique TOP au 03/04/2024

Indice de risque climatique Piétin-Verse (indice TOP) au stade Epi 1 cm (au 03/04/24)

Stations météo 	Semis précoces (01 au 05/10)	Semis intermédiaires (15 au 20/10)	Semis tardifs (15/11)	Semis très tardifs (20/12)
Abbeville (80)	70	70	47	27
Glisy (80)	51	49	39	30
Beauvais (60)	53	63	35	23
Saint Quentin (02)	67	53	36	23
Teteghem (59)	96	89	53	32
Cambrai (62)	55	63	39	23
MOYENNE 2024	65	61	42	26
MOYENNE 2023	30	29	17	
MOYENNE 2022	43	32	17	
MOYENNE 2020	71	61	40	
Moyenne 2001*	61	49	34	
Moyenne 1996*	16	15	12	

Risque élevé (indice TOP >45)
Risque moyen (entre 30 et 45)
Risque faible (entre 10 et 20)

Grille évaluation du risque piétin verse : cf BSV n°10

Sensibilité variétale au piétin verse (Source des données : ARVALIS et CTPS/GEVES)

Très Sensible		Sensible		Peu sensible				Très peu sensible	
AUTRICUM	1	ACADEMY	3	FABULOR	5	ADVISOR	6	JUNIOR	7
CELEBRITY	2	CHEVIGNON	3	GODZILLA	5	BOREGAR	6	LID MACUMBA	7
KWS PERCEPTUM	2	COMPLICE	3	PONDOR	5	CAMPESINO	6	SU CANOLON	7
COSTELLO	(2)	FILON	3	SU HYLORD	5	GRAVELINE	6	SU HYBISCUS	7
LG APOLLO	2	FORCALI	3	TENOR	5	INTENSITY	6	SU PULSION	7
OLAF	2	GARFIELD	3			KARABOL	6	SU SAUVIGNON	7
RGT SACRAMENTO	2	KEANU	3			KWS ETOILE	6		
RUBISKO	2	KINGKONG	3			KWS SPHERE	6		
SU HORIZON	2	KWS ERRUPTIUM	3			LG ABSALON	6		
		KWS EXTASE	3			LG AERO	6		
		KWS REGATE	3			LG AUDACE	6		
		PROVIDENCE	3			MORTIMER	6		
		RGT CESARIO	3			PRESTANCE	6		
		RGT FARMEO	3			RGT LOOKEO	6		
		RGT INDEXO	3			SU HYREAL	6		
		SPIROU	3			SY ADMIRATION	6		
		SU ADDICTION	3						
		SU MOUSQUETON	3						
		SY ADORATION	3						
		WINNER	3						
		HYLIGO	4						
		RGT LEXIO	4						
		RGT NOBELLO	4						
		SU ECUSSON	(4)						
		SY TRANSITION	4						



Reconnaissance Piétin verse : tâche ocellée (elliptique) qui se situe sous le premier nœud. La tâche est bordée par un liseré brun diffus. Après avoir soulevé successivement les gaines, on observe un ou plusieurs points noirs sur la tige correspondant à des amas mycéliens (stromas).

Piétin échaudage:

Des symptômes de piétin échaudage sont aussi observés avec plusieurs signalements sur la région, avec des facteurs climatiques favorables depuis le semis (cumuls de températures et pluviométrie élevés).



Blé : symptômes de piétin échaudage à droite - Présence de manchons noirs sur les racines.
Précédent blé – Secteur d’Hangest sur Somme (E. MESSINGER CA80)



Maladies sur Orges d’hiver

Cette semaine, sur 17 parcelles observées, les principales maladies sont la rouille naine, l’helminthosporiose et la rhynchosporiose.

Rouille naine :

Des pustules sont constatées dans 11 situations, essentiellement sur f3 du moment dont 3 situations qui atteignent le seuil indicatif de risque et 2 qui y sont proches :

Département	Variété	% des 3 dernières	Seuil
80	DEMENTIEL	43%	atteint
62	FASCINATION	20%	atteint
80	DEMENTIEL	16%	atteint
60	LG ZEBRA	33%	non atteint
59	SY GALILEOO	46%	non atteint

B Méthodes de lutte alternatives en préventif (rouille naine) : Le choix variétal est le levier agronomique le plus efficace.

Rhynchosporiose et Helminthosporiose

Cette semaine :

- ☞ de la rhynchosporiose est constatée sur 9 parcelles, essentiellement sur les f3 du moment avec une fréquence moyenne de 13%.
- ☞ de l’helminthosporiose sur 7 parcelles, essentiellement sur les f3 du moment à hauteur de 32%.

Les seuils indicatifs de risque sont atteints dans 4 situations :

Département	Variété	% des 3 dernières feuilles atteintes Helminthosporiose	% des 3 dernières feuilles atteintes Rhynchosporiose	Seuil
80	LG ZEBRA	13%	3%	atteint
60	LG ZEBRA	13%		atteint
59	SY GALILEOO	57%		atteint
62	LG ZORICA		20%	atteint

De l’oïdium est aussi constaté sur Démentiel implantées en craie dans 2 parcelles dans la Somme sur 30 à 50% des f3 du moment et dans le Pas-de-Calais sur 20% des f3 du moment sur la variété Mémento.

L’automne et l’hiver doux ont été favorables aux inoculum des maladies. Le climat actuel (température douce, pluie) est favorable au développement de la rouille naine et à l’helminthosporiose : vigilance sur les variétés sensibles !

Seuils indicatifs de risque à partir du stade « 1 nœud », sur les 3 dernières feuilles :

Pour la rouille naine :

- ⇒ Variétés sensibles : Plus de 10% des feuilles atteintes.
- ⇒ Variétés moyennement et peu sensibles : Plus de 50% des feuilles atteintes.

pour l'Helminthosporiose

- ⇒ Variétés sensibles : Plus de 10 % des feuilles atteintes.
- ⇒ Variétés moyennement et peu sensibles : Plus de 25 % des feuilles atteintes.

pour la Rhynchosporiose

- ⇒ Variétés sensibles : Plus de 10% des feuilles atteintes et plus de 5 jours avec pluies > 1 mm depuis le stade « 1 nœud ».
- ⇒ Variétés moyennement et peu sensibles : Plus de 25% des feuilles atteintes et plus de 7 jours avec pluies > 1 mm depuis le stade « 1 nœud ».

Comptabiliser ensemble les feuilles atteintes de rhynchosporiose et d'helminthosporiose dès le stade « 1 nœud ». Si la somme des feuilles atteintes par l'une ou l'autre des maladies dépasse 10 ou 25 % (selon la sensibilité variétale), le seuil est atteint.

pour l'oïdium,

- ⇒ Variétés sensibles : Plus de 20% des feuilles atteintes.
- ⇒ Variétés moyennement et peu sensibles : Plus de 50% des feuilles atteintes.

Sensibilité variétale aux maladies (orge d'hiver)

Source : CTPS/GEVES (variétés inscrites au cours de l'année) et ARVALIS (variétés étudiées en post-inscription)

Variété	Oïdium	Rouille naine	Rhynchosporiose	Helminthosporiose	Tolérance globale aux maladies
ALIENOR	5	7	(6)	6	
CARROUSEL	6	6	5	6	6
DEMENTIEL	6	5	6	6	5
FLOREL	6	6	(6)	6	
INTEGRAL	4	6	5	6	(5)
KWS DELIS	7	7	6	6	6
KWS EXQUIS	6	6	6	6	6
KWS FARO	6	5	5	6	4
KWS INNOVATRIS	5	6	(6)	6	
KWS INOXIS	6	6	(7)	6	
KWS JAGUAR	6	6	6	6	6
KWS JOYAU	4	5	6	7	6
LG ZEBRA	8	6	5	5	6
LG ZEFIRA	6	7	(6)	6	
LG ZELDA	7	5	4	5	5
LG ZODIAC	6	4	6	6	3
LG ZORBAS	7	6	(7)	6	
LG ZORICA	6	6	5	6	6
MARGAUX	6	5	6	6	5
NARVAL	6	6	(7)	5	
ROSSIGNOLA	7	7	4	6	6
SY BANKOOK	6	6	7	6	6
SY COLYSEOO	6	6	(6)	7	
SY GALILEOO	7	6	6	6	6
SY LOONA	7	7	7	6	6
SY SCOOP	7	7	7	7	7
TEKTOO	7	6	7	6	6

AUTRES SYMPTOMES :

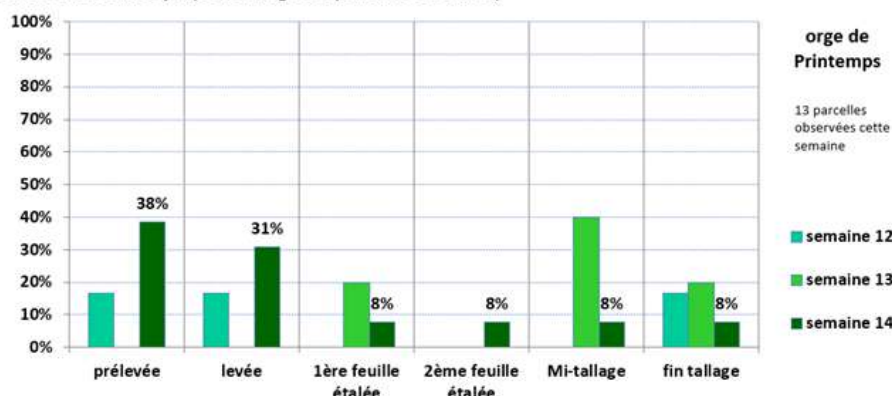
Des symptômes de virose JNO sont observés cette semaine en orge d'hiver dans le Pas-de-Calais, variété Memento et dans la Somme variété Lg Zebra.

Des dégâts de taupins continuent d'être signalés sur la région. Les températures douces de cet automne-hiver ont pu être favorables à leur développement et à leur présence.

Orge de printemps :

13 parcelles sont enregistrées cette semaine dans Vigicultures. Les stades vont de « pré levée » à « fin tallage ».

Evolution des stades (en pourcentage des parcelles observées)



RAVAGEURS :

Pucerons :

Sur 5 parcelles observées cette semaine, aucune observation de puceron. La météo depuis 10 jours est peu favorable aux vols de pucerons (vent – pluie). Vigilance sur les parcelles d'orges de printemps jusqu'au stade « début tallage ».



Seuils indicatifs de risque Pucerons : 10% de pieds porteurs ou présence pendant plus de 10 jours quel que soit le niveau d'infestation jusqu'au stade début tallage.

Limaces :



Les conditions météo sont favorables actuellement à l'activité des limaces.

Cette semaine, la présence de dégâts de limaces est observée sur la parcelle dans le Pas de Calais en limon au stade « mi tallage » à hauteur du 5% des plantules attaquées. **Vigilance du semis jusqu'au stade « début tallage ».**

MALADIES

Dans la situation la plus avancée au stade « fin tallage » dans la Somme en terre superficielle, quelques symptômes de **rhynchosporiose** sont observés sur 30% des f2 et 50% f3 ainsi que de **l'helminthosporiose** sur 10% des f3 et de **l'oïdium** sur 10% des f2 et 20% des f3 du moment.

Consulter les notes nationales Biodiversité :

(Rendez-vous sur la page EcophytoPIC : <https://ecophytopic.fr/pic/prevenir/notes-nationales-biodiversite>)



COLZA

Stades

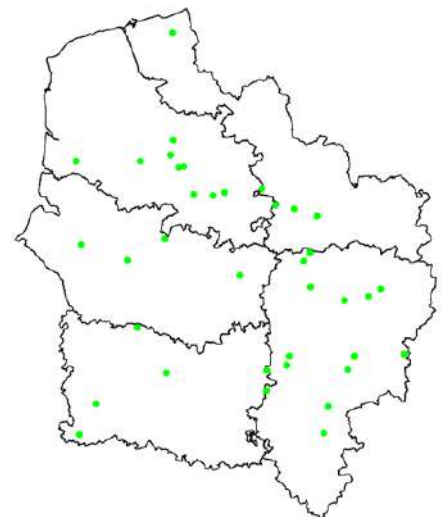
34 parcelles ont été observées cette semaine. Les stades qui se répartissent en :

- ☞ 18 % au stade F1 (premières fleurs ouvertes sur plus de 50% des plantes)
- ☞ 50 % au stade F2 (allongement de la hampe florale)
- ☞ 32% au stade G1 : chute des premiers pétales

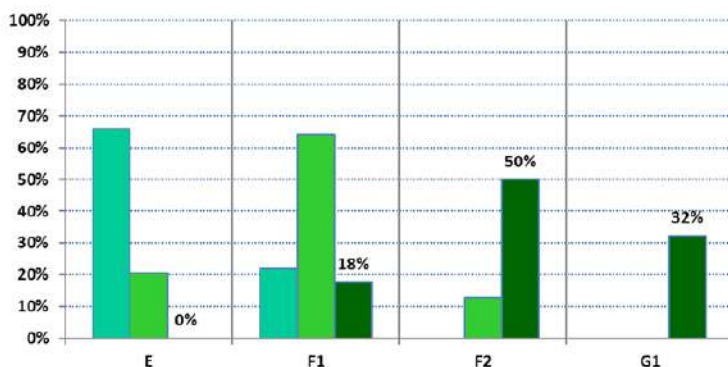
Les stades progressent vite à la faveur des températures douces, toutes les parcelles possèdent maintenant des fleurs.

La carte ci-contre présente la répartition des parcelles observées sur la région Hauts De France.

Parcelles BSV observées du 2024-03-27 au 2024-04-03



Evolution des stades (en pourcentage des parcelles observées)



colza

34 parcelles observées cette semaine

- semaine 12
- semaine 13
- semaine 14



Colza au stade G1.
M.Roux-Duparque CA02

Sclérotinia : surveiller le stade G1

Niveau de risque :

Pour le **sclérotinia** du colza, il n'existe pas de seuil de risque étant donné que la protection ne peut être que préventive. Elle vise à protéger le colza d'une contamination du pétale à la feuille.

Le niveau de risque "a priori" peut être évalué selon :

- 1) **Les taux de contaminations des fleurs** : évaluation par kits pétales.
- 2) Les **conditions climatiques** plus ou moins favorables à la germination des sclérotés (humidité en végétation et températures douces) : Les conditions douces humides actuelles sont favorables à la contamination.
- 3) Le **nombre de cultures sensibles** dans la rotation (tournesol, pois, haricot ... / fréquence de retour du colza).
- 4) Les **attaques des années antérieures** sur les parcelles.

La date du stade sensible G1 (chute des premiers pétales) peut varier d'une parcelle à une autre et même au sein d'une même parcelle de grande taille, notamment si plusieurs variétés sont cultivées. Dans le cas général, il intervient entre 6 à 10 jours après le stade F1 (premières fleurs ouvertes sur 50% des plantes).



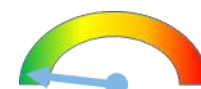
Charançon des siliques : premières captures en parcelle, stade de nuisibilité pas encore atteint.



Les charançons des siliques sont observés dans 7 parcelles et piégés dans une cuvette jaune avec 3 individus. Sa présence est pour le moment timide, et les parcelles ne sont pas encore au stade de risque. Dès le stade de sensibilité, surveillez les parcelles lorsque les conditions météorologiques sont favorables à son vol (températures douces, présence de soleil...).

Le risque commence dès la formation **des premières siliques (passage du stade G1 au stade G2) et se prolonge jusqu'au stade G4.**

Méligèthes : fin du risque.



Des méligèthes sont encore observés dans 4 parcelles et dans 2 cuvettes. La présence de fleurs en parcelle limite leur piégeage et le risque est maintenant dépassé.

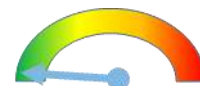
Pour les quelques parcelles pouvant être en retard de végétation, continuez à surveiller leur présence en cas de conditions climatiques plus clémentes (absence de vent et température plus élevées).

Seuils indicatifs de risque en fonction de l'état du colza et de son stade		
	Colza au stade D1	Colza au stade E
Colza vigoureux	Pas d'intervention, attendre le stade E	6 à 9 méligèthes par plante**
Colza peu vigoureux*	50% de plantes infestées ou 1 méligèthe par plante**	65 à 75% de plantes infestées ou 2 à 3 méligèthes par plante**

*ou conditions peu favorables aux compensations (températures faibles, plantes stressées en eau à floraison, dégâts parasitaires antérieurs...)

**Les comptages en bordure ou sur les plantes les plus hautes ne sont pas représentatifs de la situation. Il est conseillé de compter sur 5 x 5 plantes consécutives ; puis de calculer une moyenne ou un % par plante à rapprocher des seuils mentionnés dans le tableau. De plus il faut tenir compte des capacités de compensation des cultures.

Charançon de la tige du colza : fin du risque.



La période de risque s'étend de la reprise de végétation (stade C1) jusqu'à la fin de la montaison (stade E) et est donc dépassé dans toutes les parcelles du réseau.

Des dégâts de charançon de la tige sont observés dans 2 parcelles avec 15 et 20% de plantes déformées ou éclatées.

Reconnaissance du ravageur : voir les BSV précédents

Autres ravageurs ou maladies

Des **dégâts d'oiseaux** sont signalés dans une parcelle.

La présence de **Cylindrosporiose** est signalée avec 2 à 5% de plantes touchées dans 2 parcelles.

Action pilotée par le ministère chargé de l'agriculture et le ministère chargé de l'écologie, avec l'appui financier de l'Office Français de la Biodiversité, par les crédits issus de la redevance pour pollutions diffuses attribués au financement du plan Ecophyto.

Directeur de la publication : Laurent Degenne - Président de la Chambre Régionale d'Agriculture Hauts-de-France.

Animateurs filières et rédacteurs : Céréales : M. Lheureux - Chambre d'Agriculture de la Somme, T. Denis et E. Gagliardi - Arvalis Institut du Végétal, C. Sagnier - Chambre d'Agriculture du Nord - Pas de Calais. Colza : C. Sagnier - Chambre d'Agriculture du Nord - Pas de Calais, M. Roux Duparque - Chambre d'Agriculture de l'Alsace, N. Latraye - Terres Inovia. Maïs : V. Duval - Fredon Picardie. Protéagineux : H. Georges - Chambre d'Agriculture de la Somme. Lin : H. Georges - Chambre d'Agriculture de la Somme.

Betteraves : O. Ley, Y. Dabouval, F. Courtaux - ITB, C. Segnier - Chambre d'Agriculture du Nord - Pas de Calais.

Avec la participation de : ACTAPPRO, AGORA, Agro-Vision, ARVALIS Institut du végétal, ASEI 02, BASF, Bayer Cropscience, CALIPSO, CAPSEINE, CERESIA, CER 60, CETA de Ham-Vermandois, CETA des Hauts de Somme, CETAs de l'Alsace, Chambres d'Agriculture des Hauts de France, Chambre d'Agriculture d'Ile de France, COMPAS, Coopérative de Billy-sur-Thérain, Ets Biz, Ets Bully, Ets Charpentier, Florimond Desprez, FREDON Picardie, Groupe Carré, INRA, Institut de Gemmech, IREO de Flixecourt, ITS Nord-Pas de Calais, ITS 02, ITS 50, ITS 60, Jourdain, KWS, La Flandre, L.A. Linière, LEGTA de l'Oise, Lyode Agro Environnemental Tilloy les Horillains, Nord Wigoce, NORIAF, PHYTEUROF, Saint Louis Sucre, SANATERRA, SARL LINEA, SETA de Bapaume, Soufflet Agriculture, Ternovéo, Tereco, Terres Inovia, TEXTILIN, UCAC, Unesal, Union de la Scarpe, Valfrance, Van de Bilt, Vanderhave, Van Robaeys Frères, Vasekon, VIVESCIA, M. Collin, M. Deroulers, Bertrand Coustenoble, Marc Delaporta, Frédéric Garache, Vincent Guyot, Jean Marie Ratai, Benoît Vandaele, Hervé Vanderhaeghe, Mme Christine Machu (EARL du moulin de pierre).

Coordination et renseignements : Aurélie Albaut - Chambre d'Agriculture de la Somme, Samuel Bueche - Chambre d'Agriculture du Nord - Pas de Calais

Mise en page et diffusion : Christine DOUCHET et Sylvie CAVEL - Chambre d'Agriculture de la Somme

Publication gratuite, disponible sur les sites Internet de la DRAAF Hauts-de-France et des Chambres d'Agriculture Hauts-de-France

Avec la participation de :

