



Grandes cultures

N°08

19/03/2024



CHAMBRE
D'AGRICULTURE
NOUVELLE-AQUITAINE

Animateur filières

Céréales à paille / Maïs

Khalid KOUBAÏTI

FREDON Nouvelle-Aquitaine

khalid.koubaiti@fredon-na.fr

Oléagineux

Elodie TOURTON / Terres Inovia

e.tourton@terresinovia.fr

Protéagineux

Agathe PENANT / Terres Inovia

a.penant@terresinovia.fr

Animateurs délégués

Céréales à paille / Maïs

Clément GRAS / ARVALIS

c.gras@arvalis.fr

Directeur de publication

Luc SERVANT

Président de la Chambre Régionale

Nouvelle-Aquitaine

Boulevard des Arcades

87060 LIMOGES Cedex 2

accueil@na.chambagri.fr

Supervision

DRAAF

Service Régional

de l'Alimentation

Nouvelle-Aquitaine

22 Rue des Pénitents Blancs

87000 LIMOGES

Supervision site de Poitiers

Reproduction intégrale
de ce bulletin autorisée.

Reproduction partielle autorisée
avec la mention « extrait du
bulletin de santé du végétal
Nouvelle-Aquitaine Grandes
cultures N°X du JJ/MM/AA »

ÉCOPHYTO
RÉDUIRE ET AMÉLIORER
L'UTILISATION DES PHYTOS

BULLETIN DE
SANTÉ DU VÉGÉTAL
ÉCOPHYTO

Edition **Poitou-Charentes**

Bulletin disponible sur bsv.na.chambagri.fr et sur le site de la DRAAF
draaf.nouvelle-aquitaine.agriculture.gouv.fr/Bulletin-de-sante-du-vegetal

Recevez le Bulletin de votre choix **GRATUITEMENT**
en cliquant sur [Formulaire d'abonnement au BSV](#)

Consultez les [événements agro-écologiques](#) près de chez vous !

Ce qu'il faut retenir

Céréales à paille

- **Stade** : majorité entre stades épi 1cm et 1 nœud (BBCH 30 - 31), 2 nœuds (BBCH 32) pour les plus précoces.
- **Piétin verse** : risque climatique élevé, à observer à l'approche du stade épi 1 cm pour évaluer le risque.
- **Rouilles et oïdium** : surveiller sur les variétés sensibles.
- **Septorioses** : les blés précoces sont en période de risque, surveillez les symptômes sur les 3 dernières feuilles.

Orge d'hiver

- **Stade** : de mi-tallage à 1 nœud (BBCH 23 - 31).
- **Maladies foliaires** : présence faible, les parcelles précoces sont en période de risque, surveillez les symptômes sur les 3 dernières feuilles à surveiller.

Gestion des résistances aux fongicides sur céréales à paille :
[téléchargez la note commune INRAE / ANSES / ARVALIS 2024](#)

Note nationale Biodiversité : [vers de terre et santé des agrosystèmes](#)

Colza

- **Stade** : variables de D1 à F2 (BBCH 50 à 61), majoritairement au **stade E** (BBCH 55) et **F1** (BBCH 60)
- **Méligèthes** : 92% des parcelles ont des méligèthes, mais seulement 57 % des parcelles sont encore en période de risque
- **Sclérotinia** : repérer l'apparition du stade F1 (BBCH 60) pour anticiper le stade G1 (BBCH 65)

Pois protéagineux de printemps

- **Stade** : en cours de levée à 9 feuilles (BBCH09 à BBCH 19).
- **Sitone – Thrips** : à surveiller sur les parcelles semées en mars.

Nombre de parcelles	Colza	Pois protéagineux de printemps	Blé	Orge
Créées	44	19	64	24
Observées	44	11	35	10

Céréales à paille

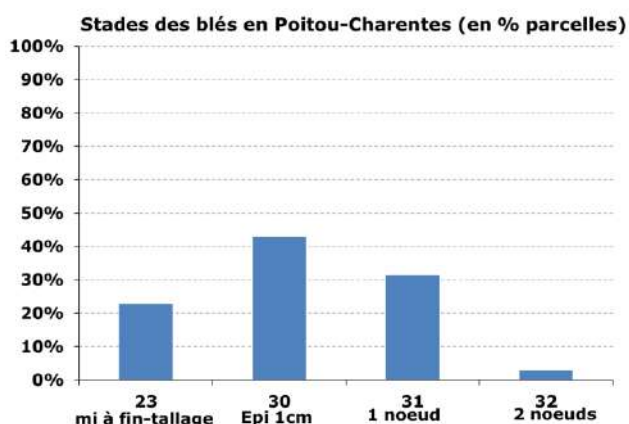
Après une première décade hésitante entre fraîcheur et douceur suivie par temps printanier, cette semaine s'annonce douce et moins pluvieuse.

Prévisions selon MétéoFrance pour les stations de :

	MARDI 19	MERCREDI 20	JEUDI 21	VENDREDI 22	SAMEDI 23	DIMANCHE 24	LUNDI 25
Poitiers	 4° / 19° ◀ 10 km/h	 6° / 20° ▲ 15 km/h	 9° / 19° ▲ 15 km/h	 7° / 20° ▲ 20 km/h	 5° / 14° ▶ 15 km/h	 5° / 14° ▶ 20 km/h	 4° / 15° ▶ 15 km/h
Niort	 5° / 20° ▲ 15 km/h	 9° / 20° ▲ 15 km/h	 10° / 18° ▶ 10 km/h	 8° / 21° ▲ 20 km/h	 6° / 14° ▲ 20 km/h	 6° / 14° ▲ 20 km/h	 5° / 15° ▶ 15 km/h
Saintes	 7° / 21° ▲ 10 km/h	 9° / 20° ▼ 15 km/h	 10° / 20° ▲ 15 km/h	 9° / 20° ▼ 20 km/h	 6° / 13° ▶ 20 km/h	 7° / 14° ▲ 25 km/h	 4° / 15° ▶ 15 km/h
Angoulême	 6° / 21° ▲ 10 km/h	 7° / 22° ▼ 15 km/h	 12° / 18° ▲ 15 km/h	 7° / 21° ▲ 15 km/h	 6° / 15° ▶ 15 km/h	 7° / 15° ▶ 20 km/h	 4° / 15° ▶ 15 km/h

• Stade phénologique et état de la culture

Les blés d'hiver sont entre les stades mi-tallage et 2 nœuds (BBCH 23 - 32) mais la majorité est encore entre les stades épi 1cm et 1 nœud (BBCH 30 - 31), les plus avancés (semis avant le 18/10/2023) sont au stade 2 nœuds (BBCH 32).

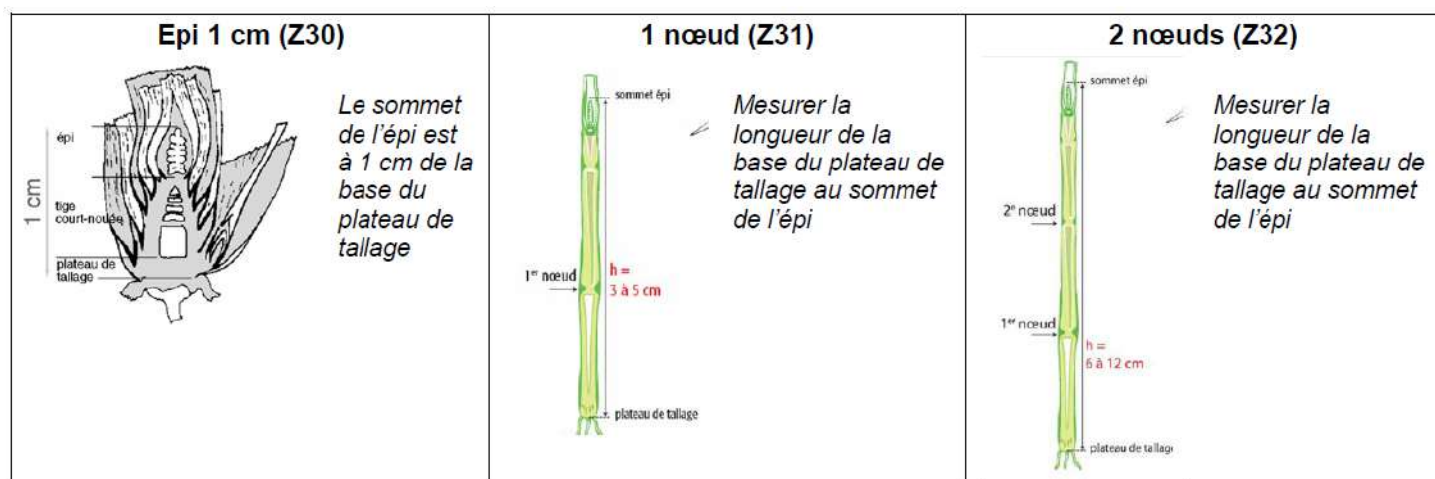


Ne pas confondre stade épi 1 cm et redressement.

Pour éviter de confondre redressement et stade épi 1 cm :

- prélever une 20^{aine} de plantes dans une zone homogène de la parcelle, en évitant les passages de roues et les bordures ;
- observer une 10^{aine} de maîtres-brins (tige la plus développée de la plante) en fendant la tige au cutter ;
- mesurer la longueur entre le sommet de l'épi et le plateau de tallage sur chaque maître brin et faire la moyenne de ces mesures. Cette moyenne permettra de savoir si le stade épi 1 cm est atteint.

Stade épi 1 cm : le sommet de l'épi est à 1 cm de la base du plateau de tallage sur au moins la moitié des tiges mesurées.



Source Vigicultures

• Piétin verse

4 des 21 parcelles observées présentent des symptômes de piétin verse dont une fortement touchée (Variété Prestance en Charente-Maritime).

Crédit Photo : FREDON-NA

L'historique infectieux de la parcelle est le premier facteur de risque, il faut donc surveiller en priorité les parcelles avec un antécédent piétin verse. Le risque de ce champignon de bas de tige est également déterminé par les conditions agronomiques de la parcelle avec des rotations contenant fréquemment du blé, les variétés sensibles (note strictement inférieure à 5), les semis précoces et les sols à dominance de limons. Dans une moindre mesure, le labour peut être favorable s'il remonte les résidus en surface. Une pluviométrie à fréquence élevée et les températures douces pendant l'automne et l'hiver favorisent l'évolution de la maladie.



Le champignon peut être facilement confondu avec le rhizoctone, en cas de doute, consultez les fiches Accidents : <http://www.fiches.arvalis>

Le risque peut être estimé grâce à **la grille de risque** (Cf. [BSV 7 du 12/03/2024](#)) **qui tient compte des différents effets agronomiques et de la sensibilité variétale.**

L'indice de risque climatique (calculé par le modèle Top) s'interprète au stade épi 1 cm mais n'a pas beaucoup évolué par rapport à la semaine précédente. Les sorties modèles du dernier BSV restent valable pour cette semaine.

Évaluation du risque

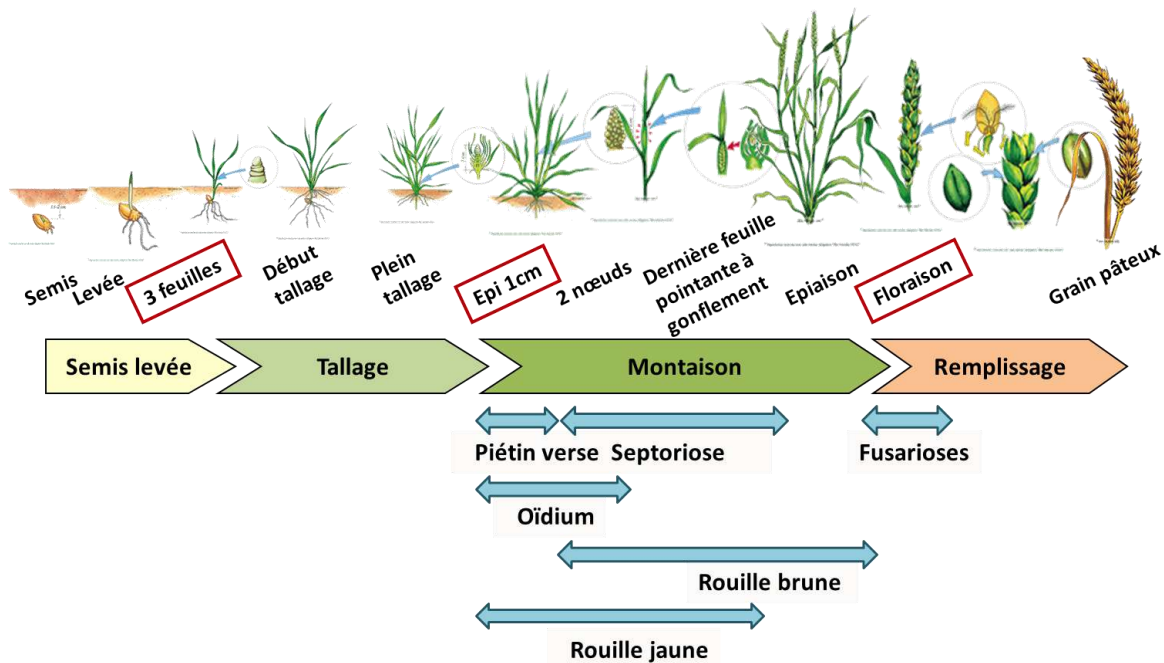
Le risque climatique est élevé pour les semis précoces (avant le 15/10) et en progression pour les semis de fin novembre. Évaluez le risque agronomique rapidement et observez les symptômes de cette maladie dès le stade épi 1 cm (BBCH 30).

Surveillez en priorité les parcelles semées précocement (actuellement à 1 nœud) en terres de limons, le risque est accru sur les parcelles ayant un antécédent piétin verse.

• Rappel pour les maladies foliaires

Période de risque pour les maladies du blé :

Rouille Jaune	Rouille Brune	Septoriose
A partir d'épi 1 cm	A partir de 2 nœuds	A partir de 2 nœuds



Seuil indicatif du risque pour les maladies du blé :

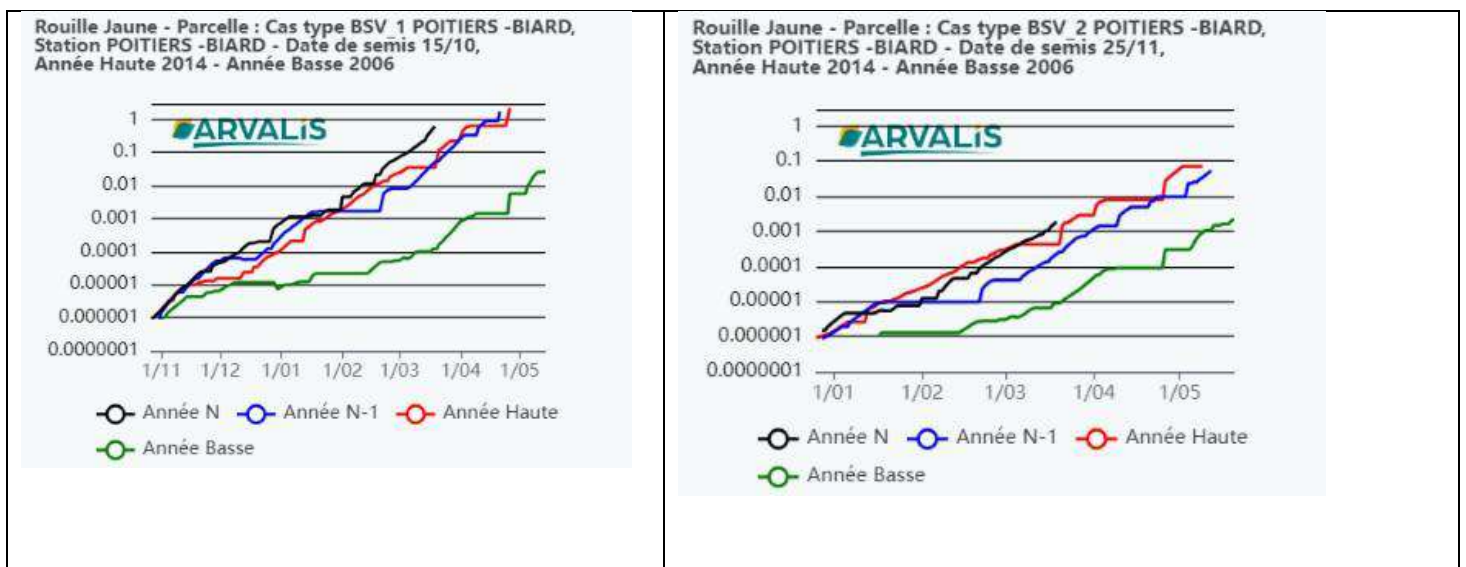
Rouille Jaune	Rouille Brune	Septoriose
<p><u>A épi 1 cm</u> : présence de foyers actifs</p> <p><u>A partir de 1 nœud</u> : en présence des premières pustules, les variétés résistantes (classe de sensibilité 8 et 9) ne justifient pas de protection</p>	Présence de pustules sur les 3 derniers étages foliaires	<u>Au stade 2 nœuds</u> : 20% des F2 déployées atteintes (50% si variété tolérante)

• Rouille jaune

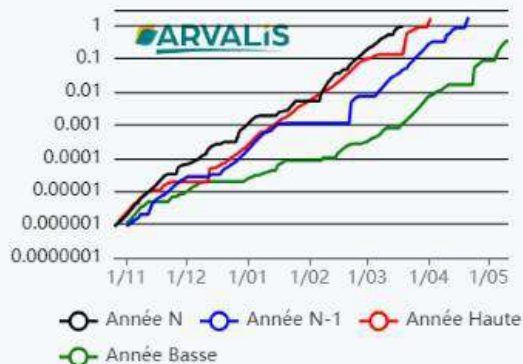
Aucune observation du réseau ne montre la présence de la rouille Jaune. Cependant, les conditions climatiques de fin 2023 et de cet hiver ont été très favorables à cette maladie.

Les résultats du modèle Yello, qui sont basés sur une variété Très Sensible à la rouille jaune (accentuant le risque), montrent une progression régulière de l'indice de rouille jaune. Son indice de risque, semble évoluer vers un scénario climatique favorable à l'apparition de la maladie, notamment sur les semis les plus précoces.

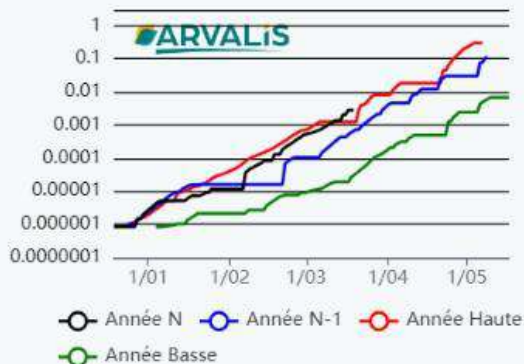
Graphes épidémiologiques issus du modèle Yello



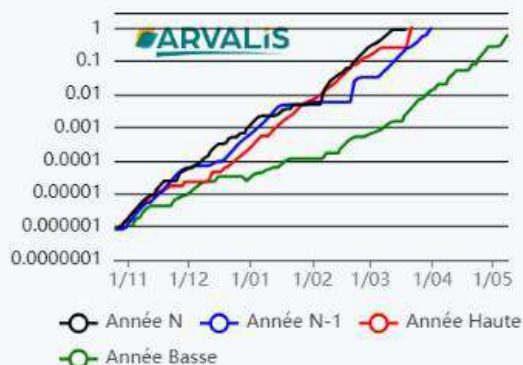
Rouille Jaune - Parcelle : Cas type BSV 1 NIORT,
Station NIORT SOUCHE - Date de semis 15/10,
Année Haute 2014 - Année Basse 2006



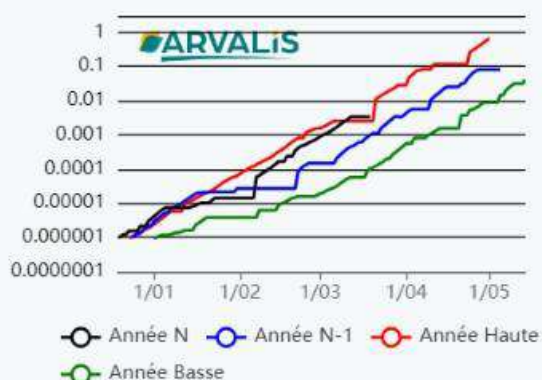
Rouille Jaune - Parcelle : Cas type BSV 2 NIORT,
Station NIORT SOUCHE - Date de semis 25/11,
Année Haute 2014 - Année Basse 2006



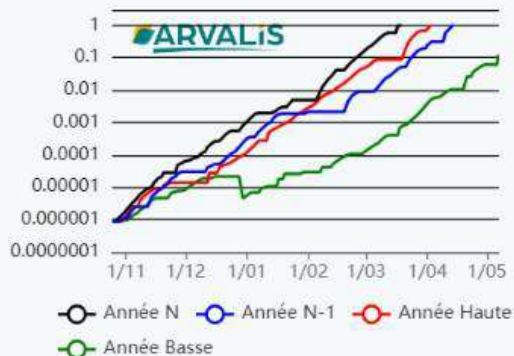
Rouille Jaune - Parcelle : Cas type BSV 1 SAINTES,
Station SAINTES - Date de semis 15/10,
Année Haute 2014 - Année Basse 2006



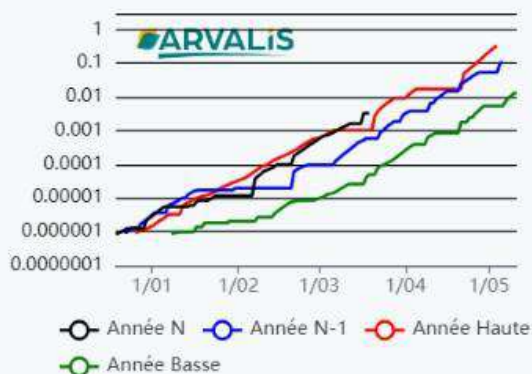
Rouille Jaune - Parcelle : Cas type BSV 2 SAINTES,
Station SAINTES - Date de semis 25/11,
Année Haute 2014 - Année Basse 2006



Rouille Jaune - Parcelle : Cas type BSV 1 CHALAIS -RIOUX-MARTIN
Station CHALAIS -RIOUX-MARTIN - Date de semis 15/10,
Année Haute 2014 - Année Basse 2006



Rouille Jaune - Parcelle : Cas type BSV 2 CHALAIS -RIOUX-MARTIN
Station CHALAIS -RIOUX-MARTIN - Date de semis 25/11,
Année Haute 2014 - Année Basse 2006



Évaluation du risque

En absence de symptôme, **le risque est actuellement faible.**

Il convient de rester vigilant et de surveiller d'éventuelles apparitions de symptômes à partir du stade « épi 1 cm » (BBCH 30).

Surveillez en priorité les variétés sensibles, semées en octobre ou première quinzaine de novembre.

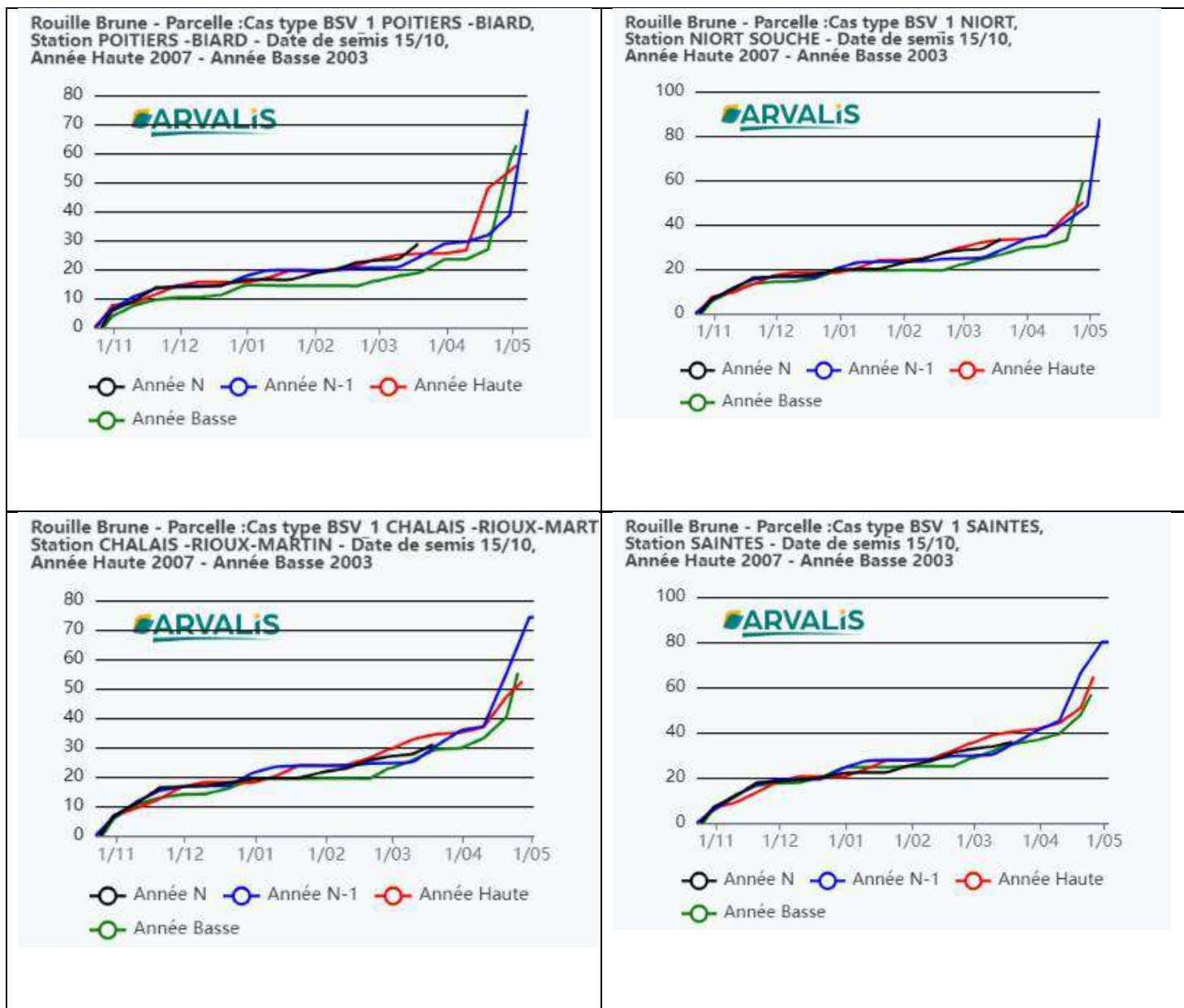
📖 Consultez la fiche « [Rouille jaune](#) » du Guide de l'Observateur.

• Rouille brune

Quelques pustules de rouille brunes sont notées sur les F3 d'une parcelle de blé tendre (variété Intensity, en Charente-Maritime) encore au stade épi 1 cm.

Les résultats du modèle SPIROUIL, montrent pour la majorité des postes météo, une évolution assez rapide. L'indice de risque est généralement compris entre celui de l'an dernier et celui de l'année de référence haute pour les principales stations.

Graphes épidémiologiques issus du modèle SPIROUIL



Période de risque : à partir du stade « 2 nœuds ».

Seuil indicatif du risque : apparition de pustules sur l'une des 3 feuilles supérieures.

Évaluation du risque

Pour les semis précoces avec des variétés sensibles, le risque est **modéré**. Pour les autres (variétés peu sensibles à résistantes ou semis tardifs), le risque est faible.

Le temps sec est défavorable au développement de ce champignon.

Surveillez les variétés sensibles, au stade de sensibilité, notamment sur les parcelles de la bordure océanique, où humidité et douceur peuvent favoriser son développement.

• **Oïdium**

Des symptômes sont observés faiblement dans 1 des 26 parcelles et aucune des parcelles n'est au seuil indicatif du risque.

Période de risque : du stade épi 1 cm à grain laiteux (BBCH 75).

Seuil indicatif du risque :

- Variétés sensibles : plus de 20 % des plantes atteintes sur les étages foliaires supérieurs (3 dernières feuilles).
- Autres variétés : plus de 50 % des plantes atteintes sur les étages foliaires supérieurs (3 dernières feuilles).

Une feuille est considérée comme atteinte lorsque le feutrage blanc couvre plus de 5 % de la surface du limbe.

Évaluation du risque

Le risque oïdium est faible pour la majorité des situations sauf pour les variétés sensibles où il convient de rester vigilant.

Les conditions climatiques peuvent être favorables, selon les localités, pour le développement de cette maladie. L'évolution de ce champignon est favorisée en conditions de forte hygrométrie nocturne et temps sec et chaud le jour et des biomasses importantes.

Surveillez les variétés sensibles.

• **Septoriose**

Elle est présente sur les feuilles basses dans de nombreuses parcelles mais ce n'est qu'à partir du stade 2 nœuds que sa progression vers les feuilles supérieures impacte le potentiel. 14 des 23 parcelles notées présentent de la septoriose sur les F2 et ou F3, mais **aucune des parcelles n'est au stade 2 nœuds**.

Période de risque : à partir du stade « 2 nœuds ».

Seuil indicatif du risque :

- Variétés sensibles : si plus de 20 % des feuilles F4 définitives présentent des symptômes (4 feuilles sur 20).
- Variétés peu sensibles : si plus de 50 % des feuilles F4 définitives présentent des symptômes.
- Pour les parcelles à base de mélange variétal de différentes sensibilités à cette maladie, il n'existe pas de seuil de référence. Il convient de diminuer le risque au prorata du taux des variétés tolérantes dans votre mélange. Ainsi, la décision de protection contre cette maladie doit être raisonnée en fonction de vos observations (sur un échantillon plus important que pour les mono-variétés) et le niveau moyen de sensibilité des variétés en mélange.

Évaluation du risque

La majorité des blés d'hiver n'ont pas atteint le stade 2 nœuds, seuls les blés tendres semés avant le 18 octobre arrivent à la période de risque septoriose. Les prévisions climatiques des prochains jours sont peu favorables à de nouvelles contaminations rendant le **risque globalement faible**.

Les conditions climatiques de l'automne et de l'hiver douces et pluvieuses notamment sur le mois de mars ont été favorables au maintien de l'inoculum de la maladie. Les conditions climatiques à venir seront déterminantes pour le développement de la maladie. **Surveillez l'apparition des symptômes à partir du stade 2 nœuds**.

Ce risque doit être évalué par l'observation, **sur des 3 derniers étages foliaires**, en fonction de la sensibilité variétale.

Surveillez en priorité les variétés sensibles, semées en octobre.



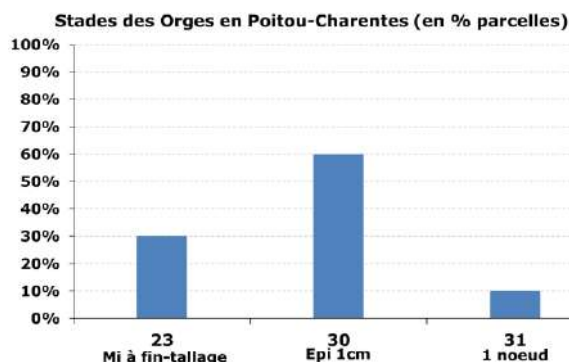
Méthodes alternatives. Des produits de biocontrôle existent :

Les produits de biocontrôle sont listés dans la note de service DGAL/SDSPV/ 2024-128 datant du 21/02/24. [Téléchargez la liste.](#)

ORGE D'HIVER

• Stade phénologique et état de la culture

Les orges d'hiver du réseau varient entre mi-tallage et épi 1 cm (BBCH 23 - 30), les plus avancées (semis d'octobre) sont au stade 1 nœud (BBCH 31).



Des symptômes de JNO sont notés dans une parcelle en Deux-Sèvres (variété SY Dakoota).

• Rappel pour les maladies foliaires

Période et seuil indicatif du risque pour les maladies :

	Helminthosporiose	Rhynchosporiose	Rouille Naine
Période de risque	A partir de 1 Nœud	A partir de 1 Nœud	A partir de 2 nœuds
Seuil indicatif de risque	<u>Variétés sensibles</u> : Plus de 10% des feuilles atteintes <u>Variétés moyennement et peu sensibles</u> : Plus de 25% des feuilles atteintes.	<u>Variétés sensibles</u> : plus de 10% des feuilles atteintes et plus de 5 jours avec pluies > 1mm depuis le stade « 1 nœud » <u>Variétés moyennement et peu sensibles</u> : plus de 10% des feuilles atteintes et plus de 7 jours avec pluies > 1mm depuis le stade « 1 nœud »	<u>Variétés sensibles</u> : Plus de 10% des feuilles atteintes <u>Variétés moyennement et peu sensibles</u> : Plus de 50% des feuilles atteintes.
	Comptabiliser ensemble les tâches de Rhynchosporiose et d'Helminthosporiose dès le stade « 1 nœud » : ⇒ Si la somme des feuilles atteintes par l'une ou l'autre des maladies dépasse 10 ou 25% (selon la sensibilité variétale), le seuil est atteint		

Helminthosporiose, rhynchosporiose ou oïdium sont observées sur quelques feuilles basses, mais une seule parcelle est au stade 1 nœud.

• Rhynchosporiose de l'orge

Cette maladie est notée dans dans 3 des 8 parcelles, mais une seule parcelle a atteint le stade 1 nœud avec 30 % de F3 attaquées.

Période de risque : du stade « 1 nœud » (31) au stade « sortie des barbes » (49).

Seuil indicatif du risque :

- Variétés sensibles : plus de 10 % des feuilles atteintes et plus de 5 jours avec pluies > 1 mm depuis le stade « 1 nœud » (31).
- Variétés moyennement et peu sensibles : plus de 10 % des feuilles atteintes et plus de 7 jours avec pluies > 1 mm depuis le stade « 1 nœud » (31).

Évaluation du risque

Les orges les plus précoces arrivent en période de risque et les observations montrent une présence faible de la maladie. Le faible niveau observé notamment en absence de pluies (sur plus de 5 jours) rend le risque pour de nouvelles contaminations faible.

Le délai d'incubation très long (30 jours environ) impose de rester vigilant. Les symptômes sont en cours d'apparition. Observez vos parcelles.

Pour les parcelles ayant atteint le stade 1 nœud (31), en cas de présence également d'helminthosporiose, le risque est à évaluer en comptabilisant l'ensemble des taches de ces deux maladies dès le stade « 1 nœud » (si la somme des feuilles atteintes par l'une ou l'autre des maladies dépasse 10 ou 25 % (selon la sensibilité variétale), le seuil est atteint. Le risque peut être plus important pour les orges de printemps semées d'automne, plus sensibles et arrivant à des stades plus avancés.

• Helminthosporiose de l'orge

Des symptômes de cette maladie sont en développement et sont observées dans 4 des 8 parcelles, mais aucune n'a atteint le stade 1 nœud.

Période de risque : du stade « 1 nœud » (31) au stade « gaine éclatée » (47).

Seuil indicatif du risque :

- Variétés sensibles : plus de 10 % des feuilles atteintes.
- Variétés moyennement et peu sensibles : plus de 25 % des feuilles atteintes.

Évaluation du risque

Certaines parcelles sont entrées dans la période de risque. Cette maladie est en cours d'incubation sur les feuilles basses, observez vos parcelles.

Pour les parcelles ayant atteint le stade 1 nœud (31), en cas de présence également de Rhynchosporiose, le risque est à évaluer en comptabilisant l'ensemble des taches de ces deux maladies dès le stade « 1 nœud » (si la somme des feuilles atteintes par l'une ou l'autre des maladies dépasse 10 ou 25 % (selon la sensibilité variétale), le seuil est atteint.

• Oïdium de l'orge

Observée dans 1 des 8 parcelles. Cette parcelle est au stade épi 1cm avec seulement 10 % de F3 atteintes.

Période de risque : à partir du stade épi 1 cm (BBCH 30).

Seuil indicatif du risque :

- Variétés sensibles : plus de 20 % des feuilles atteintes.
- Variétés moyennement et peu sensibles : plus de 50 % des feuilles atteintes.

Évaluation du risque

Cette maladie est présente, le retour d'un climat relativement sec peut la favoriser. Le risque est faible pour l'instant mais restez vigilant sur sa progression notamment sur les variétés sensibles.

Guide céréales à paille

Guide de l'observateur Céréales à paille pour vous aider

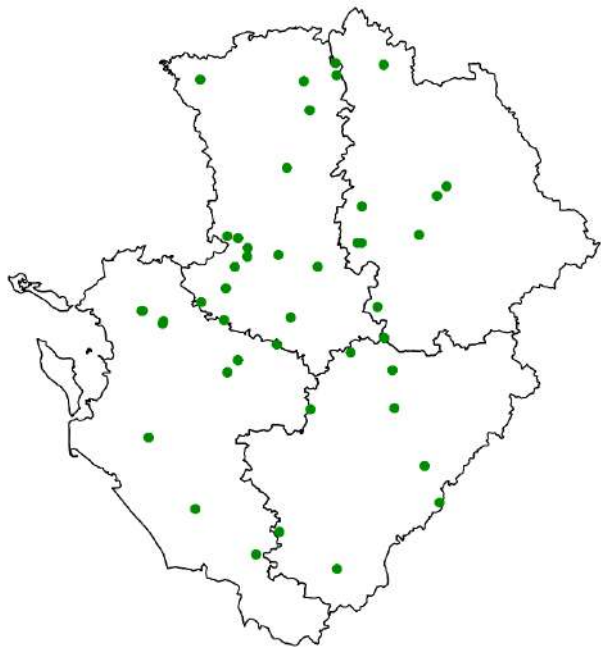
Un guide de l'Observateur *céréales à paille* a été édité par le réseau des BSV Grandes cultures Nouvelle-Aquitaine. Il permet de mettre en place des observations sur votre exploitation, avec des protocoles d'observations pour chaque pathogène, des détails et photos d'identifications, des astuces d'observations et des éléments de comparaison avec d'autres pathogènes. Vous y trouverez aussi des informations sur les facteurs favorisant le pathogène et les méthodes prophylactiques à mettre en place pour limiter l'installation ou le développement du pathogène. Ce guide est composé à la fois :

- de fiches générales qui rappellent les bonnes pratiques d'observations, les outils d'aides à l'analyse de risque (modèles, grille de risques...),
- de fiches individuelles par bio-agresseur qui permettent d'identifier les bio-agresseurs et leurs symptômes, d'éviter les confusions, ... pour affiner l'analyse de risque et la gestion des parcelles.

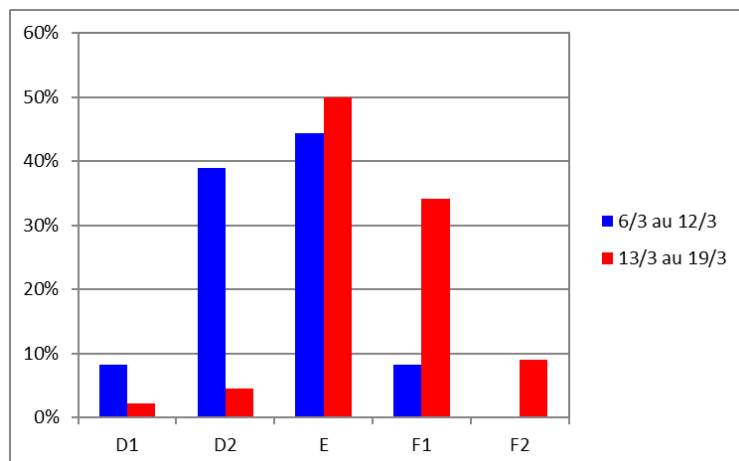
Vous pouvez **télécharger le guide complet et/ou les fiches individualisées par pathogène** : [Guide observateur céréales à paille](#).

• Stade phénologique et état de la culture

Cette semaine, toutes les parcelles du réseau Poitou-Charentes sont observées. La majorité des colzas est au stade E : Boutons séparés avec des pédoncules floraux allongés et inflorescences secondaires dégagées. La floraison s'accélère avec 34% des parcelles observées au stade F1 contre 9% la semaine dernière. 9 % des parcelles ont également atteint le stade F2 : Allongement de la hampe florale, nombreuses fleurs ouvertes.



Carte des parcelles de colza observées
du 13 au 19 mars 2024
(Terres Inovia)



Evolution des stades du colza en % de parcelles
(Terres Inovia)

Rappel des stades :

Stade D2 (BBCH 53) : « Inflorescence principale dégagée et inflorescence secondaire visible »

Stade E (BBCH 55) : « Boutons séparés avec des pédoncules floraux allongés et inflorescences secondaires dégagées ».

Stade F1 (BBCH 60) : « début floraison, 1ère fleur ouverte », la parcelle est verte ».

Stade F2 (BBCH 61) : « Allongement de la hampe florale, nombreuses fleurs ouvertes ».



Stades du colza

(Crédit Photo : Terres Inovia)

• Méligèthes

Les populations de méligèthes augmentent encore cette semaine. Ils sont présents dans 92 % des parcelles observés, contre 52 % la semaine dernière. Sur les 37 parcelles de colza renseignées :

- 3 parcelles n'ont aucun méligèthe
- 5 parcelles ont une moyenne de 0.94 méligèthe par plante
- 11 parcelles ont entre 2 et 3.5 méligèthes par plante
- 10 parcelles ont entre 4 et 6 méligèthes par plante
- 7 parcelles ont entre 8 et 10 méligèthes par plante
- 1 parcelle a 18 méligèthes par plante

L'observation par le dénombrement sur les plantes est prioritaire car 57 % des colzas sont toujours en période de risque.

Présence des méligèthes par stade :

Période	Stade	Nombre de parcelles	Moyenne	Mini	Maxi
BSV n°8 19 mars 2024	D1	1	0,50	0,50	0,50
	D2	2	4,50	3,00	6,00
	E	20	4,41	0,10	18,00
BSV n°7 12 mars 2024	D1	3	1,03	0,10	2,00
	D2	8	0,35	0,05	1,00
	E	13	0,82	0,02	2,00
BSV n°6 05 mars 2024	D1	1	0,10	0,10	0,10
	D2	5	0,20	0,10	0,50
	E	5	2,04	0,20	5,00

*Rappel : Les adultes de méligèthes perforent les boutons floraux du colza pour se nourrir du pollen et également pour pondre mais les larves n'ont aucune incidence sur le développement du bouton. Les adultes en endommageant le pistil, provoquent l'avortement des boutons floraux. **Cependant, dès l'apparition des premières fleurs, ils ne sont plus nuisibles car le pollen est accessible et ces insectes deviennent au contraire des pollinisateurs.***

Les populations de méligèthes sont régulées par de nombreux prédateurs notamment des hyménoptères (petites abeilles) qu'il convient de préserver pour jouer leur rôle de régulateur.

Période de risque : du stade D1 (boutons accolés) au début de la floraison F1.

Seuil indicatif de risque : il dépend du stade et de la vigueur du colza :

Etat du colza	Stades du colza	
	Stade boutons accolés (D1)	Stade boutons séparés (E)
Colza vigoureux (sol profond, bonne vigueur des plantes, peuplement optimal, pas d'autres dégâts)	3 méligèthes par plante, <i>mais il est aussi possible d'attendre le stade E selon le contexte de croissance de l'année pour ré-évaluer le risque plus tard.</i>	6 à 9 méligèthes par plante
Colza stressé ou peu développé (climat stressant, déficit hydrique, peuplement trop faible ou trop important, vigueur faible des plantes, autres dégâts)	1 méligèthe par plante	2 à 3 méligèthes par plante

Évaluation du risque

Les méligèthes sont bien présents dans les parcelles de colzas :

- le risque est actuellement **modéré à fort pour les parcelles sans fleur** (57 % des parcelles en période de risque) ;
- le risque est **faible** pour les parcelles ayant débuté la **floraison**.

Le dénombrement sur plante est le seul moyen pour définir le risque. Il doit se combiner en plus avec le stade de la culture et l'état du couvert.



Attention : les méligèthes sont résistants à la plupart des pyréthrinoïdes actuels.

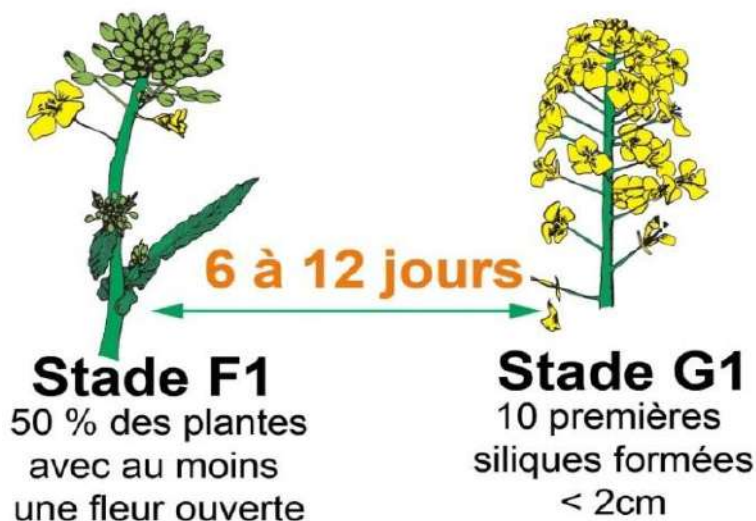
Pour aller plus loin :

[Surveillance et lutte contre le méligèthe](#)

[Etat des résistances selon la région et le ravageur](#)

• Sclérotinia

Il est important de repérer le stade F1 pour pouvoir anticiper l'apparition du stade G1 qui marque le début de la période de risque vis-à-vis du sclérotinia. La date d'apparition du stade F1 varie selon la précocité à floraison des variétés ainsi que le contexte pédoclimatique. En fonction des températures, le colza mettra de 6 à 12 jours pour passer du F1 au stade G1 (100 dj, base 0).

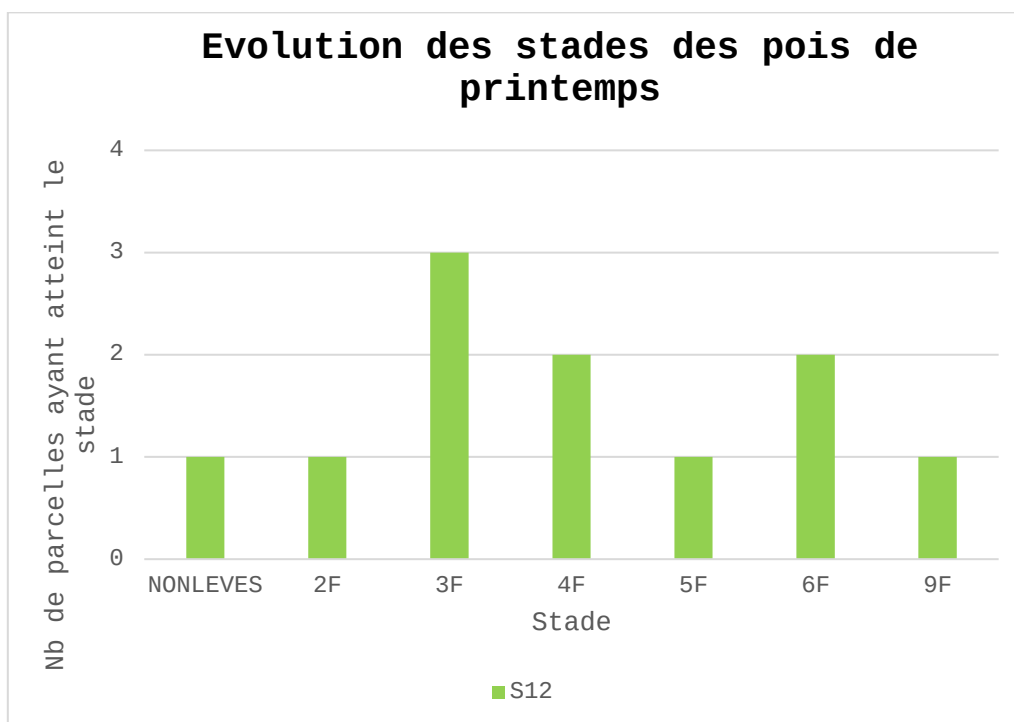


Pois protéagineux de printemps

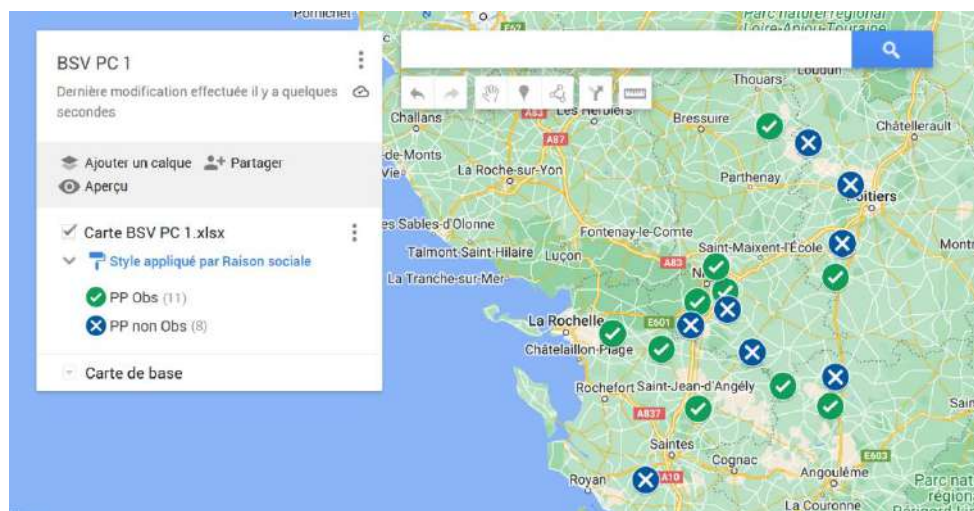
• Stade phénologique et état des cultures

Les forts cumuls de pluie ont entraîné l'étalement des semis.

Les pois de printemps, semés entre la mi-janvier et la mi-mars, sont entre les stades germination et 9 feuilles (BBCH 19).



Réseau 2024



• Thrips du lin et des céréales (*Thrips angustius*)

Observations terrain :

La présence de thrips n'est pas observée cette semaine sur les parcelles suivies.

Période de risque : de la levée au stade 3 feuilles (BBCH10 – BBCH13)

Seuil indicatif de risque : en moyenne 1 thrips par plante.

Toutefois, le thrips même en grand nombre n'engendre de dégâts importants que si les pois ont une levée lente, liée notamment à de mauvaises conditions climatiques, telles que des températures froides.

Évaluation du risque

Le risque est actuellement **faible à moyen** : les semis de mars sont dans la période de risque, et le redoux peut être favorable aux attaques de thrips. A surveiller dans les parcelles les moins poussantes.

Leviers agronomiques

Soigner l'implantation permet une levée rapide des pois, les rendant plus à même de tolérer les attaques des ravageurs de début de cycle.

• **Sitone du pois (*Sitona lineatus*)**

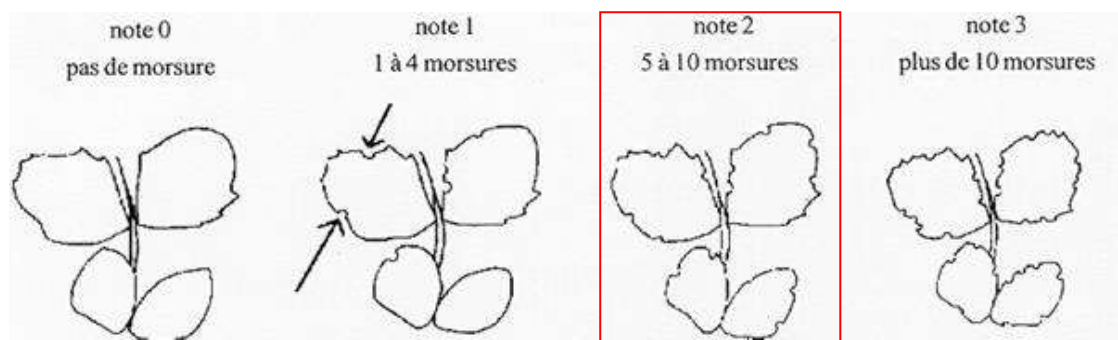
Observations terrain :

La présence de morsures de sitones est observée sur quatre parcelles de pois à la note de 1 (1 à 4 morsures par plante).

Période de risque : de la levée au stade 5-6 feuilles (BBCH10 à BBCH 15).

Seuil indicatif de risque : note 2 : 5 à 10 morsures par plante, sur les dernières feuilles.

Les sitones sont favorisés par un temps ensoleillé, sans vent, et à des températures supérieures à 12°C. Pour rappel, si les dégâts d'adultes sont peu préjudiciables au pois, ce sont les larves qui, en grignotant les nodosités, impactent la croissance et la robustesse du pois. Le suivi des adultes permet de limiter les pontes et ainsi la présence de larves.



Évaluation du risque

Le risque est actuellement **faible à moyen**, les semis de mars sont dans la période de risque, et le redoux peut être favorable aux attaques de sitones. A surveiller dans les parcelles les moins poussantes.

Leviers agronomiques

Soigner l'implantation permet une levée rapide des pois, les rendant plus à même de tolérer les attaques des ravageurs de début de cycle.

Ce bulletin est produit à partir d'observations ponctuelles réalisées sur un réseau de parcelles. S'il donne une tendance de la situation sanitaire régionale, celle-ci ne peut pas être transposée telle quelle à chacune des parcelles. La Chambre Régionale d'Agriculture Nouvelle-Aquitaine dégage donc toute responsabilité quant aux décisions prises par les agriculteurs pour la protection de leurs cultures. Celle-ci se décide sur la base des observations que chacun réalise sur ses parcelles et s'appuie le cas échéant sur les préconisations issues de bulletins techniques (la traçabilité des observations est nécessaire).

" Action du plan Ecophyto piloté par les ministères en charge de l'agriculture, de l'écologie, de la santé et de la recherche, avec l'appui technique et financier de l'Office français de la Biodiversité ".

Les structures partenaires dans la réalisation des observations nécessaires à l'élaboration du Bulletin de santé du végétal Nouvelle-Aquitaine Grandes cultures / Edition Poitou-Charentes sont les suivantes : AGRICULTEUR, CA 16, CA 17-79, CA 86, CEA LOULAY, COOP LA TRICHERIE, COOP MANSLE-AUNAC, COOP SEVRE ET BELLE, ETS FERRU, ETS LAMY-BIENAIME, FREDON-NA, Lycée Xavier Bernard, NEOLIS, OCEALIA, SOUFFLET AGRICULTURE, TERRE ATLANTIQUE, TERRES INOVIA, VSN NEGOCE.