



### N°06

26/03/2024



#### Animateurs filières

##### Céréales à paille

Philippe PENICHO

FREDON N-A

philippe.penichou@fredon-na.fr

Suppléance : CDA 87

valerie.lacorre@haute-vienne.chambagri.fr

##### Maïs

Valérie LACORRE / CDA 87

valerie.lacorre@haute-vienne.chambagri.fr

Suppléance : FREDON N-A

philippe.penichou@fredon-na.fr

##### Oléagineux

Valérie LACORRE / CDA 87

valerie.lacorre@haute-vienne.chambagri.fr

Suppléance : FREDON N-A

philippe.penichou@fredon-na.fr

#### Directeur de publication

Luc SERVANT

Président de la Chambre Régionale

Nouvelle-Aquitaine

Boulevard des Arcades

87060 LIMOGES Cedex 2

accueil@na.chambagri.fr

#### Supervision

DRAAF

Service Régional

de l'Alimentation

Nouvelle-Aquitaine

22 Rue des Pénitents Blancs

87000 LIMOGES

Supervision site de Poitiers

Reproduction intégrale  
de ce bulletin autorisée.

Reproduction partielle autorisée  
avec la mention « extrait du  
bulletin de santé du végétal  
Nouvelle-Aquitaine Grandes  
cultures N°X  
du JJ/MM/AA »

**ÉCOPHYTO**  
RÉDUIRE ET AMÉLIORER  
L'UTILISATION DES PHYTOS

**BULLETIN DE  
SANTÉ DU VÉGÉTAL**  
ÉCOPHYTO

## Edition Limousin

Bulletin disponible sur [bsv.na.chambagri.fr](http://bsv.na.chambagri.fr) et sur le site de la DRAAF  
[draaf.nouvelle-aquitaine.agriculture.gouv.fr/Bulletin-de-sante-du-vegetal](http://draaf.nouvelle-aquitaine.agriculture.gouv.fr/Bulletin-de-sante-du-vegetal)

Recevez le Bulletin de votre choix GRATUITEMENT  
en cliquant sur [Formulaire d'abonnement au BSV](#)

Consultez les [événements agro-écologiques](#) près de chez vous !

## Ce qu'il faut retenir

(Cliquer sur les titres pour accéder directement aux paragraphes)

### Colza

- **Stades phénologiques** : le stade des colzas est compris entre « inflorescence principale dégagée » (D2 BBCH53) et « allongement de la hampe, nombreuses fleurs ouvertes » (F2/BBCH 61).
- **Charançons de la tige de colza** : avec les conditions climatiques pluie et vent, et le stade des colzas (90 % au-delà de E (BBCH50-57)), le risque est nul.
- **Méligèthes** : le risque est faible. Au-delà du stade E BBCH59, ces insectes ne sont plus des ravageurs mais au contraire des auxiliaires pollinisateurs pour les colzas qui commencent à fleurir.
- **Pucerons cendrés du chou** : vigilance, les infestations progressent généralement depuis les bordures.
- **Phoma**

### Céréales à paille

- **Phénologie** : de fin tallage (BBCH 29) à « 1 nœud » (BBCH 31).
- **Piétin verse** : risque à évaluer à partir du stade « épi 1 cm » (BBCH 30).
- **Oïdium (BTH)** : à partir du stade « épi 1 cm » (BBCH 30). Surveiller les variétés sensibles.
- **Rouille jaune (BTH/TRI)** : surveiller les variétés sensibles à partir du stade « épi 1 cm » (BBCH 30).
- **Septoriose** : conditions très favorables mais l'analyse de risque ne débute pas avant le stade « 2 nœuds » (BBCH 32).
- **Rhynchosporiose (OH/TRI)** : évaluation du risque à partir d'1 nœud (BBCH 31).
- **Helminthosporiose (OH)** : évaluation du risque à partir d'1 nœud (BBCH 31).

## ➤ Prévisions météo (source Météo France - station Limoges Bellegarde)

Retour de la pluie pour toute la semaine, avec possibilité de fortes rafales de vent. A partir de samedi, les températures remonteront.

MARDI 26	MERCREDI 27	JEUDI 28	VENDREDI 29	SAMEDI 30	DIMANCHE 31	LUNDI 01
6° / 11°	4° / 11°	7° / 13°	11° / 13°	9° / 16°	9° / 18°	9° / 16°
▶ 15 km/h	◀ 25 km/h 65 km/h	◀ 30 km/h 60 km/h	▲ 25 km/h 65 km/h	▲ 15 km/h	▶ 30 km/h 65 km/h	◀ 25 km/h 55 km/h

## Colza

### • Stades phénologiques et observations du réseau

A l'heure actuelle le réseau compte 12 parcelles : 6 en Haute-Vienne, 4 en Creuse et 2 en Corrèze.

Cette semaine, 10 parcelles du réseau ont été observées.

- 10 % sont au stade «inflorescence principale dégagée» (D2 BBCH53) ;
- 10 % sont au stade «boutons séparés» (E BBCH57) ;
- 50 % sont au stade «boutons séparés /1ères fleurs ouvertes» (E / F1 BBCH57 60) ;
- 10 % sont au stade «1ères fleurs ouvertes» (F1 BBCH60) ;
- 20 % sont au stade «allongement de la hampe, nombreuses fleurs ouvertes» (F2/BBCH 61).

	semis	Variétés	Stade	Pucerons (colonies/m²)	Charançon tige du colza (cuvette)	Mélégèthe (cuvette)	Nombre de Mélégèthe/plante	Fréquence (% plantes touchées)		
								plante avec dégâts charançon de la tige	Alternaria	Phoma
23-Evaux les Bains	12/08/2023	LG Austin	E/F1	0	0	Présence	4			
23-St Amand Jartoudeix	20/08/2023	Banquizz	F2	0	0	Présence	8	28%		
23- St Pierre Le Bost	20/08/2023	KWS Feliciano	Traitement donc parcelle non observée							
87-La Roche L'Abeille	23/08/2023	BRV 703	E/F1	0	6	10				
87-Eyjeaux	24/08/2023	BRV 703	E/F1	0	7	Présence	0,2			
87-Janailhac	24/08/2023	BRV 703	E/F1	0	0	25	3	0%		20%
87-Nexon	24/08/2023	BRV 703	E/F1	0	0	17	4	0%		
23-Evaux Les Bains	26/08/2023	RGT Paradizze	E		2	Présence	6			
87-St Martial/Isop	28/08/2023	ES Mambo	F2	Présence	0	100				
87-Berneuil	04/09/2023		F1	0			3			
19-St Mexant	08/09/2023	RGT Guzi	Parcelle non observée							
19-Sarroux	13/09/2023	BRV 703	D2		10	0				

Des traitements insecticides peuvent avoir un impact sur une partie de ces résultats.



**E- Boutons séparés - Stade E (57)**  
Les pédoncules floraux s'allongent en commençant par ceux de la périphérie.



**F- Floraison - Stade F1 (60)**  
Premières fleurs ouvertes.  
Stade F2 (61) : allongement de la hampe florale. Nombreuses fleurs ouvertes.



**Parcelle de St-Martial / Isop (87) au stade F2 (BBCH61)**  
(Crédit photo : A. FERREY – CDA 87)

## • Le charançon de la tige du colza

**Observations du réseau** : cette semaine, il a été piégé des charançons de la tige du colza (de 2 à 7) sur les parcelles de Nexon, Eyjeaux, La Roche L'Abeille (87) et Sarroux (19).

Sur la parcelle de St Amand Jartoudeix (23), 28 % de plantes présentent des symptômes de tiges déformées ou éclatées.

(Crédit photo : TERRES INOVIA)



## **Données de modélisation** : Terres Inovia a construit un Outil d'Aide à la Décision (OAD) pour prédire les vols de Charançon de la tige du colza.

L'OAD repose sur des méthodes statistiques modernes qui établissent une série de liens entre certains paramètres météorologiques (données MétéoFrance) et la probabilité de présence du ravageur.

L'outil permet d'informer sur le risque de probabilité statistique de capture en cuvette. Il permet de visualiser :

- Sous forme graphique : l'évaluation du risque journalier jusqu'à J+7 pour une commune donnée. Dans ce cas, les données météorologiques des 10 stations les plus proches sont utilisées.

### **Prédiction des vols de Charançon tige du colza à Limoges (87)**

Au-dessus de la ligne en pointillés, une migration de Charançon tige du colza est fortement probable.



- Sous forme de carte : le niveau de risque sur tout le territoire pour une date donnée, jusqu'à J+7.



**Mardi 26 mars  
2024**



**Lundi 1 avril 2024**

**Actuellement, le risque modélisé de vol de charançons de la tige du colza est faible en Limousin. Et pour les jours à venir, il restera faible.**

Pour tester l'OAD, [cliquez ici](#).

#### **Evaluation du risque – charançon de la tige du colza**

Avec les conditions climatiques pluie et vent, et le stade des colzas (90 % au-delà de E (BBCH50 57)), le risque est nul.

#### • **Méligèthes**

**Observations du réseau** : il a été piégé des méligèthes (de 17 à + de 100) sur toutes les parcelles excepté à Sarroux (19).

Il a été également dénombré de 0.2 à 8 méligèthes par plante sur toutes les parcelles du réseau excepté à Sarroux(19).

**Période de risque** : du stade D1 (dégagement des boutons) au stade F1 (premières fleurs ouvertes).

**Seuil indicatif de risque** : il dépend notamment de l'état de la plante, du stade de la culture et des conditions climatiques avant la floraison :

<b>Seuil indicatif de risque</b>	<b>Stade boutons accolés (D1)</b>	<b>Stade boutons séparés (E)</b>
Colza sain et vigoureux	2 méligèthes par plante	4 à 6 méligèthes par plante
Colza handicapé et peu vigoureux	1 méligèthe par plante	2 à 3 méligèthes par plante

#### **Méthodes alternatives :**

L'association d'une variété haute et très précoce à floraison (ES alicia, Troubadour...) en mélange à 5-10% avec la variété d'intérêt peut permettre de rester en deçà des seuils d'intervention. Cette variété haute et très précoce sera en effet plus attractive pour les méligèthes, protégeant ainsi les plantes de la variété d'intérêt. Cette pratique permet de maîtriser certaines attaques faibles à moyennes.

Ci-joint les photos du 18/03/2024, où l'on aperçoit les boutons séparés à 1<sup>ères</sup> fleurs séparées (ED2 BBCH53 E BBCH 57) sur les pieds de la variété Alicia avec les méligèthes.

(Crédit photo : Valérie LACORRE – CDA 87)



## Evaluation du risque – Mèligèthe

Le risque est faible. Au-delà du stade E BBCH 59, **ces insectes ne sont plus des ravageurs** mais au contraire des auxiliaires pollinisateurs pour les colzas qui commencent à fleurir.

### • Pucerons cendrés du chou

**Dégâts occasionnés** : prélèvements de nourriture (salive toxique), multiplication des insectes et extension des colonies qui nuisent à la formation des siliques.

**Observations du réseau** : il est signalé la présence de pucerons sur la parcelle de St Martial/Isop (87). Ci-joint photo prise le 25/03/2024.

**Période de risque** : de la reprise de végétation jusqu'au stade G4 (73) « 10 premières siliques bosselées ».

**Seuil indicatif de risque** : pour l'évaluation du seuil, gérez séparément les bordures et l'intérieur de la parcelle :

- de courant montaison à mi-floraison : quelques colonies en différents points de la parcelle ;
- à partir de mi-floraison : 2 colonies/m<sup>2</sup> sur les zones infestées.

(Crédit photo : A. FERREY – CDA 87)



## Évaluation du risque

Restez vigilants, les infestations progressent généralement depuis les bordures.

### • Phoma

Taches arrondies gris cendré de 5 à 15 mm portant des points noirs, parfois roux (les pycnides).

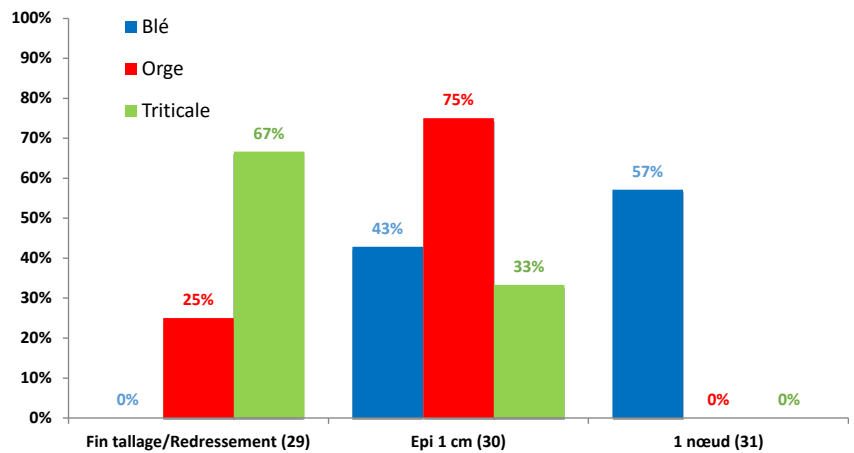
**Observations du réseau** : il est signalé des taches de phoma sur feuilles sur la parcelle de Janailhac (87).

# Céréales à paille

## • Stades phénologiques et état des cultures

Installation d'une longue séquence météo très perturbée, accompagnée de températures qui devraient être proches des normales de saison. Bonne croissance de la végétation ces derniers jours. Au champ, les premiers symptômes de piétin-verse sont repérés sur variétés sensibles, les conditions à venir vont être très favorables aux maladies foliaires. La majorité des parcelles est à « épi 1 cm » (BBCH 30), les blés plus avancés ont atteint 1 nœud (BBCH 31).

18 parcelles ont été observées cette semaine : 7 blés, 8 orges, 3 triticales.



### Comment repérer le stade « épi 1 cm » (BBCH 30) ?

Ce stade marque non seulement le passage entre la phase de tallage et celle de montaison mais aussi le début de la sensibilité des céréales à paille à certaines maladies. Le meilleur moyen de le déterminer est de prélever 20 plantes dans une zone homogène de la parcelle, en évitant les passages de roues et les bordures. Ensuite à l'aide d'un cutter ou bistouri, il faut couper le maître-brin (la tige la plus développée) de chaque plante dans le sens de la longueur pour mesurer la distance entre le sommet de l'épi et le plateau de tallage (au niveau du point d'insertion des racines).



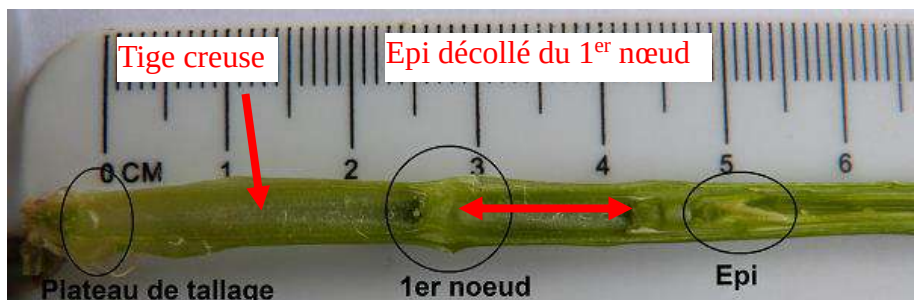
Épi 1 cm

(Crédit Photo : S. Désiré - FDGDON64)

### Comment repérer le stade « 1 nœud » (BBCH 31) ?

Le **premier nœud** des céréales est atteint quand celui-ci est détectable au toucher à travers la tige et que l'épi s'est décollé de celui-ci. Pour vérifier la position de l'épi par rapport au nœud, procéder comme pour le repérage du stade épi 1 cm en coupant la tige en deux, dans le sens de la longueur.

Deux critères doivent être réunis pour que le stade 1 nœud soit atteint : la tige entre le nœud et le plateau de tallage est creuse (les futures feuilles sont visibles), le nœud est plein et bien différencié de l'épi (épi décollé du nœud). La hauteur entre le haut de l'épi et le plateau de tallage varie de 3 à 5 cm selon les variétés.



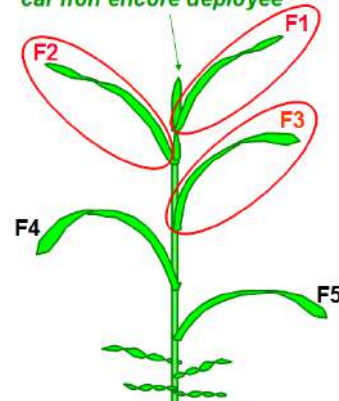
## Comment sont notées les maladies du feuillage ?

Chaque étage foliaire complètement déployé (F1 ; F2 ; F3...) fait l'objet d'une notation de présence ou d'absence de la maladie (fréquence exprimée en pourcentage).

Correspondances feuilles visibles/feuilles définitives selon les stades :

Feuille déployée	Au stade 1 nœud BBCH31	Au stade 2 nœuds BBCH32	Au stade dernière feuille pointante BBCH37	Au stade dernière feuille étalée BBCH39
Cela correspond aux feuilles définitives suivantes :				
<b>F1</b>	F4	F3	F2	F1
<b>F2</b>	F5	F4	F3	F2
<b>F3</b>	F6	F5	F4	F3

Feuille pointante pas comptée car non encore déployée



## Blé tendre d'hiver

### • Piétin verse

L'estimation du risque est largement déterminée par les conditions agronomiques de la parcelle (potentiel infectieux, milieu physique, variété et date de semis et la prise en compte du climat de la levée du blé jusqu'au début montaison. Le meilleur moyen de lutter contre le piétin-verse est le choix variétal et/ou allonger la rotation avec un retour moins fréquent des céréales à paille.

### 1<sup>ère</sup> étape : valoriser la résistance variétale.

Lorsque le risque piétin verse est élevé (limons, semis précoces, seconde paille...voir la grille d'analyse de risque présentée plus bas), il faut privilégier une variété résistante, c'est à dire une variété ayant une note piétin verse supérieure ou égale à 5.

- Variétés ayant une note de résistance égale ou supérieure à 5 : aucun traitement spécifique n'est nécessaire (la rentabilité n'est pas assurée).
- Variétés avec une note de résistance comprise entre 1 et 4 : évaluer le risque agronomique par l'étape 2.

### Liste de quelques variétés dont celles présentes sur notre réseau d'observation (en gras)

Très sensibles (Note 1)	Sensibles (Note 2)	Moyennement sensibles (notes 3-4)	Tolérantes à très tolérantes (notes 5-6-7)
AUTRICUM SOLINDO CS	APACHE AREZZO ARKEOS AUBUSSON BALZAC BERGAMO CAMP REMY CHEVALIER COLMETTA HYSTAR LG APPOLO NEMO OREGRAIN <b>PACTEO</b> <b>RGT SACRAMENTO</b> RUBISKO SANREMO SOLEHIO	AMBROISE AMPLEUR ANGELUS APEXUS ARCACHON ARMADA ASCOTT CELLULE CESARIO <b>CHEVIGNON</b> COMPLICE <b>KWS EXTASE</b> MIDAS PAKITO PROVIDENCE REBELDE RGT LESTGO RGT LEXIO SY MOISSON UNIK WINNER	ADVISOR ALLEZ-Y ASCOTT ATTLASS BACHELOR CAMPESINO DESCARTES GERRY GREKAU <b>INTENSITY</b> JUNIOR KALAHARI KWS PARFUM <b>KWS SPHERE</b> KWS TEORUM <b>KWS ULTIM</b> LG ABSALON LG ARMSTRONG LG AIKIDO LG ARLETY LG AUDACE PONDOR <b>PRESTANCE</b> RGT LUXEO RGT MONTECARLO SHAUN SU HYREAL <b>SY ADMIRATION</b> SYLLON TALENDOR TENOR

2<sup>ème</sup> étape : **évaluer le risque agronomique à la parcelle** à l'aide de la grille d'évaluation du risque piétin verse. Les informations relatives au risque climatique sont présentées plus bas.

Les efficacités des solutions anti-piétin ont perdu en efficacité ces dernières années et atteignent aujourd'hui moins de 50 % d'efficacité pour les meilleurs.

Effet variétal		Risque final / conseil associé	
Tolérance variétale		0	risque FAIBLE
Note CTPS >= 5	Risque faible : aucune intervention		
Note CTPS 1 ou 2	4		
Note CTPS 3 ou 4	3	1	Aucune intervention n'est requise
Potentiel infectieux		2	
Précédent		3	
Ble	1	4	
Autre	0	5	
Travail du sol		6	risque MOYEN : Observation conseillée et traitement si plus de 35% de tiges touchées ou si présence de la maladie sur la parcelle les années passées
Labour	1		
Non labour	0	7	
Milieu physique		8	
Type de sol		9	risque FORT : Traitement conseillé
Limon battant, craie de champagne	2		
Argilo calcaire profond, limon peu battant, sables battants	1		
Argile, argilo calcaire superficiel, graviers, sables peu battants	0	10	
Effet climatique			
Effet année issu du modèle TOP			
Indice TOP inférieur à 30	-1		
Indice TOP entre 30 et 45	1		
Indice TOP supérieur à 45	2		
Score de risque final			

ARVALIS-Institut du végétal 2017 en partenariat avec la DRIAAF - 2016

### Observations du réseau :

15% sur variété Chevignon (Flavignac 87).

### Données de modélisation :

Indice de risque calculé au 24/03/2024 par le modèle Top (Arvalis) sur la station de Limoges Bellegarde pour un semis fictif très précoce du 01/10/2023 (courbe noire) : **Note +1** à reporter sur la grille d'évaluation.

**Interprétation du modèle** : chaque pallier représente une contamination ; la hauteur du pallier représente l'intensité de la contamination.

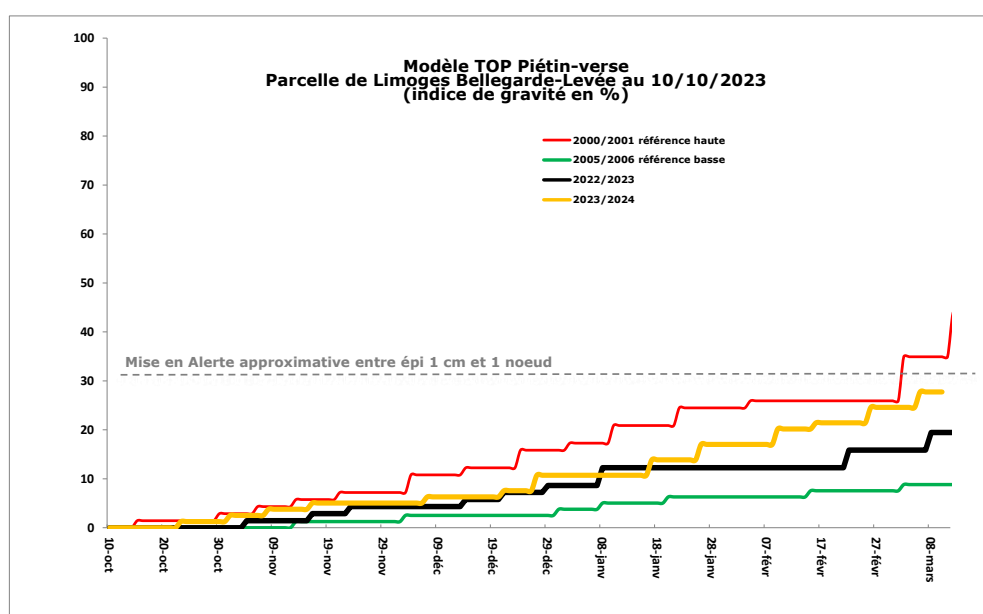
**Le modèle s'interprète au stade épi 1 cm.** Avant, il permet de donner une tendance.



**Piétin-verse : attaque sur graine**

(Crédit photo : FREDON NA)

- Risque faible : indice TOP < 30 ;
- Mise en alerte : 30 < indice TOP < 45 ;
- Risque fort : indice TOP > 45.





**Evaluation du risque** : par sensibilités variétales, dates de semis, et stations météo départements 19, 23 et 87 (modèle Top) issu de la suite logicielle [Baromètre-maladies d'Arvalis](#).

**Le modèle s'interprète au stade épi 1 cm.** Avant, il permet de donner une tendance.

Risque faible (-1) Risque modéré (1) Risque fort (2)	Station Météo	RGT SACRAMENTO (2- Sensible)		PROVIDENCE (3-Moyennement sensible)		LG ABSALON (6-Tolérante)	
		15/10/2023	25/11/2023	15/10/2023	25/11/2023	15/10/2023	25/11/2023
Département 87	LIMOGES	1	-1	1	-1	-1	-1
	MAGNAC-LAVAL	1	-1	1	-1	-1	-1
Département 23	GENOUILLAC	1	-1	1	-1	-1	-1
	LA SOUTERRAINE	1	-1	1	-1	-1	-1
Département 19	TULLE	<i>Pas d'infos</i>	<i>Pas d'infos</i>	<i>Pas d'infos</i>	<i>Pas d'infos</i>	-1	-1
	BRIVE	1	-1	1	-1	-1	-1

Calcul au 24/03/2024



Indice TOP < 30



Indice TOP entre 30 et 45



Indice TOP > 45

Légende

**Période de risque** : à partir d'épi 1 cm.

**Seuil indicatif de risque** : à partir de 35 % de tiges présentant une nécrose.

### Evaluation du risque – Piétin-verse

La vigilance s'impose pour les variétés ayant une note de sensibilité < à 5, semées en octobre et en conditions agronomiques favorables au champignon (voir grille). Pour ces situations, un contrôle minutieux des bas de tige est nécessaire.

Les conditions météorologiques actuelles sont très favorables au développement de ce champignon et la surveillance devra se poursuivre jusqu'au-delà du stade 1 nœud (BBCH 31). A partir de 2 nœuds (BBCH 32), les protections ne sont plus valorisables.

**Le risque est nul sur variétés tolérantes.**

Cas particulier des mélanges variétaux : pour les parcelles à base de mélange variétal de différentes sensibilités à cette maladie, il n'existe pas de seuil de référence. Il convient de diminuer le risque au prorata du taux de variétés tolérantes dans votre mélange. Ainsi, la protection contre cette maladie doit être adaptée au calcul réalisé et dépend également des observations réalisées en parcelles.

A noter également que les variétés de triticales sont peu sensibles à tolérantes au piétin-verse, il est donc inutile de prendre en compte cette maladie dans les stratégies fongicides sur triticales.

### Méthodes alternatives :

La tolérance variétale est un excellent moyen de lutte contre le piétin verse.

### • Oïdium

#### Observations du réseau :

- Pas de signalement cette semaine.

#### Seuils indicatifs de risque

- Variétés sensibles : si plus de 20 % des F1 ou F2 ou F3 présentent plus de 5 % de symptômes.
- Autres variétés : si plus de 50 % des F1 ou F2 ou F3 présentent plus de 5 % de symptômes.

**Période de risque** : à partir de « épi 1 cm » pour les variétés sensibles.

## Évaluation du risque

La surveillance des variétés sensibles doit débuter dès « épi 1 cm ». Les conditions sont à priori assez peu favorables à cet organisme.

### Sensibilités variétales vis-à-vis de l'oïdium pour le blé (gauche) et le triticale (droite)

Références		Les plus résistants		Nouveautés et variétés récentes	
<b>Résistant</b>		LG ABSALON	LG SKYSCRAPER KWS DAG	LG AIKIDO AMPLEUR ANDORRE	KWS ASTRUM CELEBRITY KWS PERCEPTUM RGT WINDO
<b>Assez résistant</b>		RGT LETSGO GARFIELD LG AUDACE	ARCACHON JUNIOR KWS EXTASE HYACINTH GRIMM	BALZAC JERIKO KWS ERRUPTIUM PICTAVUM	LG ARLEY SU BLASON SU MOUSQUETON RGT PALMED SU ADDICTION SU HYCARDI SY TRANSITION
<b>Moyennement résistant</b>		RUBISKO COMPLICE	CHEVIGNON CAMPESINO	BACHELOR RGT TWEETEO LG ABILENE	DJANGO SHREK LG ACADIE INTENSITY SU HYNTECT REALITY RGT PROPULSO
<b>Assez sensible</b>		WINNER	PRESTANCE	KAROQUE HEMINGWAY	SHAUN LG AKATHON SU HYREAL
<b>Sensible</b>		SY ADMIRATION TENOR	KWS ULTIM KWS SPHERE	PONDOR (GELUCK)	RGT PACTEO LG ABRAZO

( ) : à confirmer  
Source : essais pluriannuels de post-inscription (ARVALIS et partenaires) et d'inscription (CTPS/GEVES)

Références		Les plus résistants		Nouveautés	
<b>Traces</b>		LUMACO		BONJOUR	
<b>Assez résistants</b>		RGT RUTENAC RGT GWENDALAC		RGT QUATERBAC RGT ZIGZAC PRESLEY SU ASKADUS	
<b>Moyennement touchés</b>		RGT OMEAC		SU CAROLUS BICROSS RGT CENTSAC	
<b>Assez sensibles</b>		RIVOLT		SU CAROLUS BICROSS RGT CENTSAC	
<b>Sensibles</b>		BREHAT RANDAM		BKINI	

Les plus sensibles

## • Rouille jaune (BTH-TRITICALE)

### Observations du réseau :

Aucun signalement.

### Données de modélisation :

Évaluation du risque au 24/03/2024 par sensibilités variétales, dates de semis, et stations météo départements 19, 23 et 87 issu de la suite logicielle [Baromètre-maladies d'Arvalis](#).

Risque faible	Station Météo	ARKEOS (4-Sensible)		RGT SACRAMENTO (5-Moyennement sensible)		LG ABSALON (5-Moyennement sensible)		PROVIDENCE (6-Peu sensible)	
Risque modéré		25/10/2023	25/11/2023	25/10/2023	25/11/2023	25/10/2023	25/11/2023	25/10/2023	25/11/2023
Risque fort									
Département 87	LIMOGES								
	MAGNAC-LAVAL								
Département 23	GENOUILLAC								
	LA SOUTERRAINE								
Département 19	TULLE								
	BRIVE								

### Seuils indicatifs de risque :

Pour les variétés sensibles (note ≤ 6) :

- Au stade épi 1cm, uniquement en présence de foyers actifs de rouille jaune (pustules pulvérulentes).
- Au stade 1 nœud : dès la présence des premières pustules dans la parcelle.

Pour les variétés résistantes (note > 6) :

- Au stade 2 nœuds : dès la présence des premières pustules dans la parcelle.

**Période de risque** : à partir de « épi 1 cm » pour les variétés sensibles et à partir du stade 2 nœuds (BBCH 32) en présence de pustules pour les autres.

## Évaluation du risque

Risque à prendre en compte dès « épi 1 cm » sur variétés sensibles. Le risque calculé par le modèle « Yellow » présent sur la suite logicielle [Baromètre-Maladies Arvalis](#) est en progression sur les variétés sensibles. Les conditions douces de l'automne 2023 et hiver 2024 ont été favorables a priori à ces champignons.

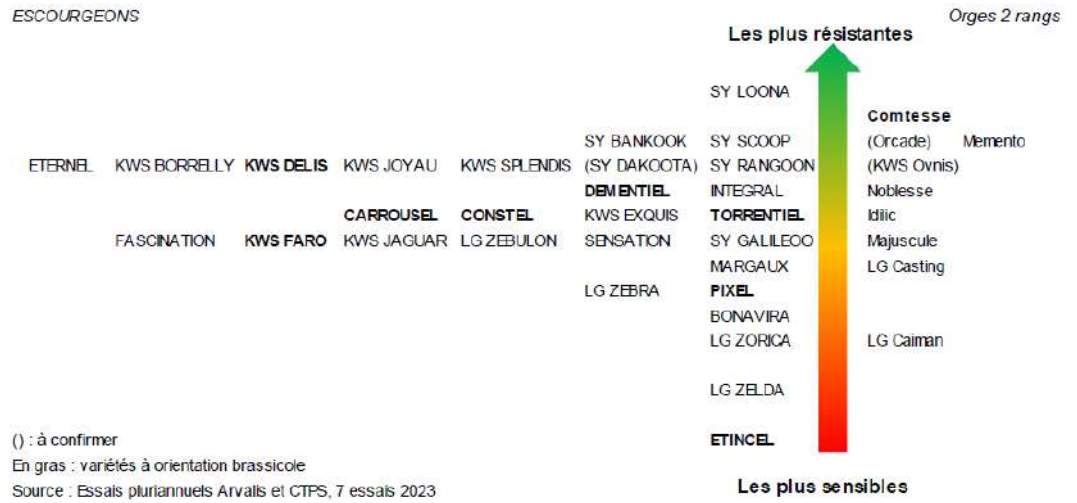


## Évaluation du risque

L'attention est de mise sur variétés sensibles dès le stade 1 nœud (BBCH 31). Les conditions fraîches et humides sont favorables à cette maladie. Les contaminations sont très longues avant la sortie des taches sur feuilles. Ce risque est à prendre en compte avec celui de l'helminthosporiose. Les conditions sont favorables à cette maladie.

Sensibilités variétales à la rhynchosporiose.

Source : Que choisir Arvalis – 2024.



## • Helminthosporiose

**Observations du réseau :** Flavignac (87) (Casting) : 5 % des F3, Saint Yrieix La Perche (87) (Idilic) : 20 % des F2 ; 40 % des F3.

**Période de risque :** de 1 nœud à « Sortie des Barbes » (49).

**Seuil indicatif de risque :**

A partir du stade 1-2 nœuds jusqu'au stade « Sortie des Barbes » (49).

Variétés sensibles :

- Plus de 10 % de la somme des F1+F2+F3 présentant des symptômes sur variétés sensibles sur un échantillon de 20 plantes.

Variétés moyennement et peu sensibles :

- Plus de 25 % de la somme des F1+F2+F3 présentant des symptômes sur variétés moyennement à peu sensibles sur un échantillon de 20 plantes.

Les taches d'helminthosporiose peuvent être comptabilisées en même temps que les taches de rhynchosporiose : si la somme des feuilles atteintes par l'une ou par l'autre des maladies dépasse 10 % ou 25 % (selon les sensibilités variétales), le seuil est atteint.

## Évaluation du risque

Principale maladie foliaire avec la rhynchosporiose, l'évaluation du risque débute à partir du stade « 1 nœud ». Les conditions sont favorables à cette maladie.

Sensibilités variétales à l'helminthosporiose.

Source : Que choisir Arvalis – 2024.



# Triticale

## Observations du réseau :

La rhynchosporiose est notée pour la première fois sur un mélange variétal à Janaillat (23). La nuisibilité de cette maladie fréquente sur triticale est assez incertaine. Cependant sa présence cumulée avec l'oïdium doit conduire à la vigilance.

La septoriose est signalée sur variété Jokari à Peyrat de Bellac (87).

**Prochain bulletin : mardi 2 avril 2024**

**Les structures partenaires dans la réalisation des observations nécessaires à l'élaboration du Bulletin de Santé du Végétal Nouvelle-Aquitaine Grandes cultures / Edition Zone Limousin sont les suivantes :** FREDON N-A, Chambres d'Agriculture 19, 23 et 87, AGRICENTRE DUMAS, OCEALIA, AGRIAXE, Sébastien Pinthon, Marc BONNET, EPLEFPA de Saint Yrieix – La Faye

*Ce bulletin est produit à partir d'observations ponctuelles réalisées sur un réseau de parcelles. S'il donne une tendance de la situation sanitaire régionale, celle-ci ne peut pas être transposée telle quelle à chacune des parcelles. La Chambre Régionale d'Agriculture Nouvelle-Aquitaine dégage donc toute responsabilité quant aux décisions prises par les agriculteurs pour la protection de leurs cultures. Celle-ci se décide sur la base des observations que chacun réalise sur ses parcelles et s'appuie le cas échéant sur les préconisations issues de bulletins techniques (la traçabilité des observations est nécessaire).*

*" Action du plan Ecophyto piloté par les ministères en charge de l'agriculture, de l'écologie, de la santé et de la recherche, avec l'appui technique et financier de l'Office français de la Biodiversité ".*