



## CÉRÉALES:

Les stades continuent d'évoluer avec une majorité des semis d'octobre qui a atteint le stade « épi 1 cm ». Sorties des modèles rouille jaune et piétin verse. Attaques fréquentes de taupins signalées.

Orge de printemps : pensez à enregistrer vos parcelles sous Vigicultures. Surveillance aux limaces et aux pucerons jusqu'au stade « début tallage ».

## COLZA :

Charançon de la tige du colza : risque faible.

Méligèthes : augmentation de la présence sur plante, risque faible.

[Rappel de la Note Nationale sur les pollinisateurs : Abeilles...](#)

## INFORMATION SUR LES ESPECES EXOTIQUES ENVAHISSANTES

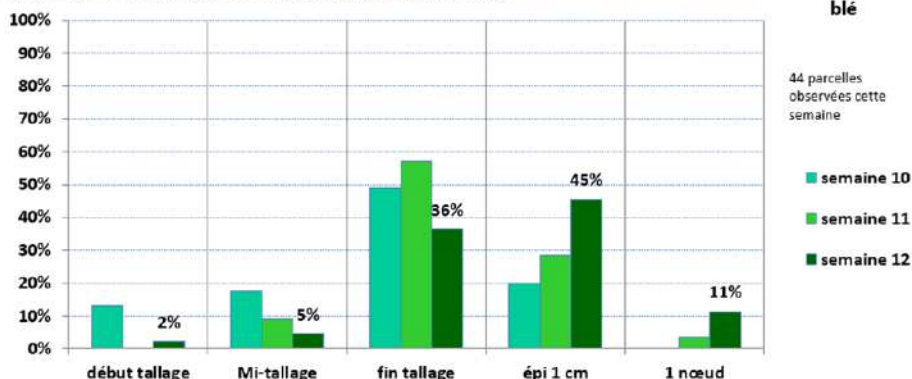
# CÉRÉALES

## Blé et Orge d'Hiver

Cette semaine 62 parcelles sont observées dans Vigicultures (44 de blé, 18 d'orge d'hiver)

Les stades continuent d'évoluer avec la majorité des parcelles de céréales d'hiver semées en octobre qui est au stade « épi 1 cm » ; et les parcelles les plus en avance atteignent déjà le stade « 1 Nœud ». Les situations les moins avancées sont les semis de décembre au stade « début tallage à mi tallage ».

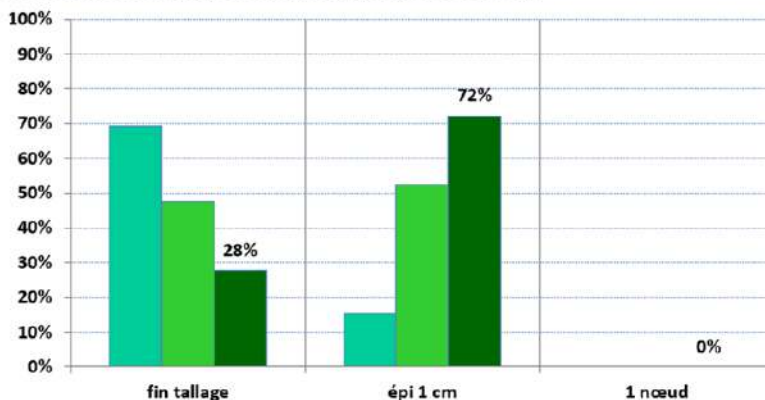
Evolution des stades (en pourcentage des parcelles observées)



Les situations les plus avancées ont atteint le stade « épi 1 cm » pour des semis d'octobre en secteurs précoces. Environ 30% des situations sont au « décolllement de l'épi » avec des hauteurs de l'épi allant de 0.2 à 0.8 cm. 5 situations sont au stade « 1 nœud » avec des semis précoces (du 29/09 au 09/10) dans l'Aisne implantées avec SY Admiration et Chevignon, et dans l'Oise implantées avec les variétés Illico et LG Audace.

L'évolution des stades en orges d'hiver est plus lente : la majorité des parcelles est au stade « épi 1 cm ».

**Evolution des stades (en pourcentage des parcelles observées)**



**orge hiver**

18 parcelles observées cette semaine

- semaine 10
- semaine 11
- semaine 12

**MALADIES :**

**Blé**



**Septoriose :**

L'ensemble des parcelles du réseau n'a pas atteint le stade à partir duquel s'applique les seuils indicatifs de risque (rappelons que le seuil indicatif de risque de la septoriose s'applique seulement à partir du stade « 2 Nœuds »).

Pour l'instant, des symptômes de septoriose sont fréquemment signalés sur feuilles basses, en fréquences parfois non négligeables, souvent sur f3 du moment, mais aussi sur f2 du moment. Sur les 25 parcelles notées sur septoriose, 16 d'entre-elles présentent des symptômes sur f3 du moment. Le fond de cuve est bien présent et les conditions climatiques des prochaines semaines seront déterminantes pour la progression de la maladie.

De la rouille brune peut également être signalée sur f3 actuellement. Le cumul de températures depuis le semis a été favorable au développement de l'inoculum. Le climat des prochaines semaines déterminera le niveau de risque de la maladie.



**Blé : Symptômes de septoriose sur feuilles basses et pustule de rouille brune sur Chevignon (M. LHEUREUX CA80)**

**L'oïdium**

Les conditions pluvieuses actuelles ne sont pas favorables au développement de l'oïdium. La maladie est observée en faible fréquence sur 1 parcelle sur le secteur d'Airaines (KWS Extase semée le 25/10).

**Seuils indicatifs de risque :**

**A partir du stade « épi 1 cm »,**

Pour les variétés sensibles : plus de 20% des 3 dernières feuilles touchées et sont couvertes à plus de 5% de la surface par un feutrage blanc

Autres variétés : plus de 50% des 3 dernières feuilles touchées et sont couvertes à plus de 5% de la surface par un feutrage blanc.

**Rouille jaune :**



**De la rouille jaune est constatée**

Des symptômes de rouille jaune sont signalés sur une parcelle du réseau (LG Audace), et quelques signalements sont également observés dans l'Oise, sur variété sensible Campesino semis du 15/10, mais également sur quelques autres variétés (Garfield, Chevignon, Intensity)<sup>1</sup>.

(1) Si les résistances à la rouille jaune qui s'expriment dès le stade plantule sont efficaces tout au long du cycle de la culture, les résistances adultes ne se mettent en place qu'au cours de la montaison. Ainsi beaucoup de variétés résistantes en fin de montaison et durant le remplissage peuvent être sensibles durant le tallage ou le début de la montaison. Ainsi en cas de démarrage précoce d'épidémie, des variétés jugées résistantes au stade adulte peuvent présenter des symptômes.



**Blé : foyer de rouille jaune sur Campesino secteur Airaines 80 (O. WARANGOT Ets Bully Grains)**

**Seuils indicatifs de risque :**

**Pour les variétés sensibles et moyennement sensibles (note ≤ 6) :**

- A partir du stade Epi 1 cm, le seuil indicatif de risque est atteint en présence de foyers actifs de rouille jaune (pustules pulvérolentes)
- A partir de 1 nœud, le seuil indicatif de risque est atteint dès les premières pustules.

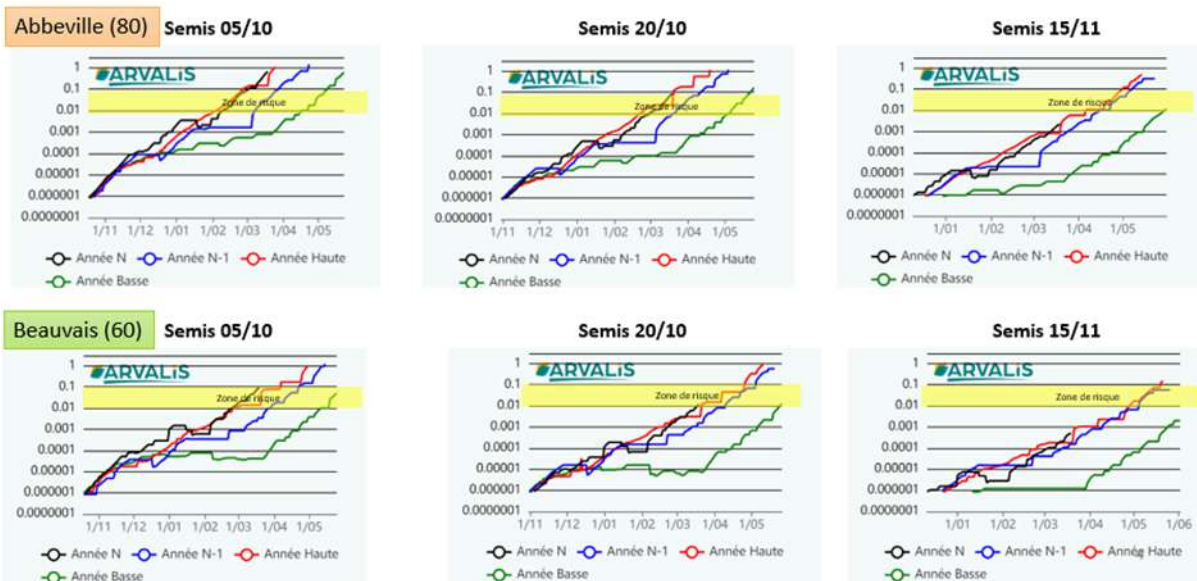
**Pour les variétés résistantes (note > 6) :**

A partir du stade 2 nœuds, le seuil indicatif de risque est atteint dès les premières pustules.

Le modèle climatique YELLO pour la rouille jaune indique un risque relativement élevé pour les semis très précoces (peu fréquents cette année), mais modéré à faible pour les semis tardifs (une grosse majorité). Rappelons que la zone jaune des graphiques correspond à la période de risque d'apparition de la maladie sur variété très sensible.

**La vigilance reste de mise et les conditions climatiques dans le mois à venir seront déterminantes : il ne faut pas hésiter à aller observer dans les parcelles avec la remontée des températures, sur les situations les plus à risque (bordure maritime et variétés sensibles notes ≤6).**

**Indices de risque Rouille Jaune issus du modèle YELLO**  
(Stations Météo : Abbeville (80) et Beauvais (60), semis 05/10, 20/10 et 15/11)



**Echelle de résistance stade adulte<sup>(1)</sup>**

Références		Nouveautés et variétés récentes			
Résistants					
		INTENSITY			
		KWS ASTRUM	REALITY	SHREK	
		KWS ERRUPTIUM	LG AIKIDO	RGT PROPULSO	SHAUN
		BALZAC	RGT WINDO	SU HYNTACT	SY TRANSITION
<b>Assez résistants</b>	KWS ULTIM    KWS EXTASE	ANDORRE	LG ABILENE	RGT PACTEO	SU HYCARDI
	JUNIOR    CHEVIGNON	SU MOUSQUETON			
	KWS SPHERE	BACHELOR	HEMINGWAY	KWS AGRUM	LG ABRAZO
		SU ADDICTION	SY ADMIRATION		
	WINNER    ARCACHON	AMPLEUR	JERIKO	KWS PARFUM	PONDOR
	HYACINTH	(THALAMUS)			
<b>Moyennement sensibles</b>	GARFIELD	KAROQUE	KWS PERCEPTIUM	LG AKATHON	
RGT CESARIO	LG AUDACE	CELEBRITY	SU BLASON		
	LG ABSALON	DJANGO	RGT LUXEO	KWS TEORUM	
<b>Assez sensibles</b>		LG ARLETY			
		LG ACADIE	RGT TWEETEO	SU HYREAL	
	PRESTANCE				
	COMPLICE				
<b>Très sensibles</b>		RGT PALMEO			
		PICTAVUM			
	CAMPESINO				

(1) à confirmer  
Source : essais pluriannuels de post-inscription (ARVALIS et partenaires) et d'inscription (CTPS/GEVES).

## Piétin verse :



**Du piétin verse est également constaté.** Sur 13 parcelles observées cette semaine, la présence de piétin verse est signalée dans 3 situations :

- ☞ 10 % des pieds sont touchés dans l'Oise depuis la semaine dernière, au stade « épi 1 cm », Prestance semée le 09/10 précédent colza,
- ☞ 10% des pieds atteints dans la Somme sur KWS Extase semée au 10/10 au stade « épi 1 cm » en précédent colza,
- ☞ 5% des pieds touchés dans l'Aisne sur un semis du 09/10 au stade « 1 nœud ».

### Seuils indicatifs de risque :

**Pour les variétés dont la note GEVES de résistance** au piétin verse atteint ou dépasse 5, le piétin verse n'est pas nuisible.

**Pour les autres variétés,** à partir du stade « épi 1 cm », le seuil indicatif de risque est atteint si 35% des tiges sont atteintes par la maladie.

**Des symptômes de piétin échaudage sont aussi observés avec plusieurs signalements sur la région,** avec des facteurs climatiques favorables depuis le semis (cumuls de températures et pluviométrie élevés).



**Blé : symptômes de piétin échaudage à droite - Chevignon semé au 18/10 précédent blé sur Beauvois en Vermandois (80). Présence de manchons noirs sur les racines (V. HUYART CETA de Ham Vermandois)**

### Risque climatique Piétin Verse élevé en 2024

Le risque piétin verse est largement déterminé par les critères agronomiques de la parcelle (potentiel infectieux, milieu physique, sensibilité variétale et date de semis).


**L'utilisation de la grille agronomique** peut permettre d'affiner le risque à la parcelle. **L'analyse du risque piétin verse peut se faire entre le stade « épi 1 cm » et « 1 nœud » (cf. grille agronomique).**

**La résistance variétale est le levier le plus efficace** pour lutter contre le piétin verse (note CTPS>5, risque nul) (cf. *Tableau de sensibilité variétale*).

**L'indice climatique TOP calculé depuis le semis indique un risque élevé cette année,** et même supérieur à la référence haute de 2001 compte tenu des cumuls de pluie et de températures records sur la région. **Seuls les semis très tardifs de décembre sont en risque faible, sinon le risque est très élevé pour les semis précoces et moyen à élevé pour les semis intermédiaires.**

(cf. *Tableau et graphiques de l'indice climatique TOP*).

### Indice de risque climatique Piétin-Verse (indice TOP) au stade Epi 1 cm (au 19/03/24)

Stations météo 	Semis précoces (01 au 05/10)	Semis intermédiaires (15 au 20/10)	Semis tardifs (15/11)	Semis très tardifs (20/12)
Abbeville (80)	70	53	41	20
Glisy (80)	51	49	32	23
Beauvais (60)	53	51	32	20
Saint Quentin (02)	67	46	30	16
Teteghem (59)	79	55	46	26
Cambrai (62)	72	53	36	16
<b>MOYENNE 2024</b>	<b>65</b>	<b>53</b>	<b>36</b>	<b>20</b>
MOYENNE 2023	30	29	17	
MOYENNE 2022	43	32	17	
MOYENNE 2020	71	61	40	
<b>Moyenne 2001*</b>	<b>61</b>	<b>49</b>	<b>34</b>	
Moyenne 1996*	16	15	12	

Risque élevé (indice TOP >45)  
Risque moyen (entre 30 et 45)  
Risque faible (entre 10 et 20)



## Orges d'hiver

Sur feuilles basses en faibles fréquences en général, quelques symptômes de rhynchosporiose sont constatés (5 parcelles – LG Zebra, LG Zodiac, Memento et RGT Planet avec 10 à 40 % des f3 atteintes), d'helminthosporiose (3 parcelles – Démentiel, Fascination et LG Zebra avec 10 à 20 % sur f3) et d'oïdium qui progressent par rapport à la semaine dernière (3 parcelles- Démentiel avec 40 à 60% des f3 touchées).

Des pustules de rouille naine sont également observées avec des fréquences allant de 40 à 70 % sur f3 (4 parcelles – Démentiel et LG Zebra).

L'automne et l'hiver doux ont été favorables aux inoculum des maladies. Le climat actuel (températures douces, pluie) est favorable au développement de la rouille naine : vigilance sur les variétés sensibles !

### Rouille naine

ESCOURGEONS



En gras : variétés à orientation brassicole

( ) : à confirmer

Source : essais pluriannuels Arvalis et CTPS, 10 essais 2023

## AUTRES SYMPTOMES :

Des dégâts de taupins sont souvent signalés sur la région. Les températures douces de cet automne-hiver ont pu être favorables à leur développement et à leur présence.

Les larves de ces coléoptères vivent dans le sol. Elles attaquent le bas de la tige et peuvent entraîner la mort des plantules. Les taupins les plus fréquents (du genre *Agriotus*) s'attaquent à de nombreuses cultures légumières et grandes cultures avec, par ordre d'importance : maïs, pomme de terre (attaque des tubercules), tournesol, betterave, céréales de printemps, céréales d'hiver, colza.

La lutte agronomique passera par la gestion de l'interculture avec un travail du sol type déchaumage qui permettra d'abaisser les populations.

N'hésitez pas à consulter les fiche Accidents pour aider à la reconnaissance des ravageurs sur le site [ARVALIS-infos.fr](http://ARVALIS-infos.fr). [Taupins - Ravageur sur Blé tendre, blé dur, triticale, ARVALIS-infos.fr](#)

Les défauts de structures sont facilement visibles cette année avec les excès d'eau sur l'automne – hiver.



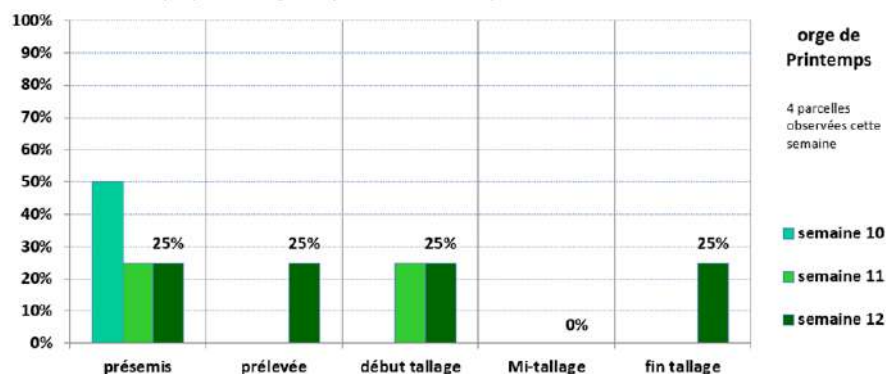
Blé : attaques de taupins (M. LHEUREUX CA80)

## Orge de printemps :

4 parcelles sont enregistrées cette semaine dans Vigicultures dont 1 dans l'Oise en pré semis.

1 parcelle dans la Somme implantée au 15/01 est au stade « fin tallage » et 1 parcelle dans le Pas-de-Calais semée au 01/02 est à « début tallage ».

Evolution des stades (en pourcentage des parcelles observées)



Orge de printemps : RGT Planet semée au 15/01 au stade « fin tallage » (M. LHEUREUX CA80)

## RAVAGEURS :

### Pucerons :

La météo actuelle est favorable aux vols de pucerons. Vigilance sur les parcelles d'orges de printemps jusqu'au stade « début tallage ».



### Seuils indicatifs de risque :

**Pucerons :** 10% de pieds porteurs ou présence pendant plus de 10 jours quel que soit le niveau d'infestation jusqu'au stade début tallage.

### Limaces :

Les conditions météo sont favorables actuellement. Vigilance du semis jusqu'au stade « début tallage ».



## MALADIES

Quelques symptômes de rhynchosporiose sont observés sur les f3 du moment dans la parcelle semée le 15/01 mais en faible intensité.

# COLZA

## Stade

34 parcelles ont été observées cette semaine. Les stades se répartissent en :

- ☞ 3 % au stade D1 (Boutons accolés encore cachés par les feuilles terminales)
- ☞ 6 % au stade D2 (Inflorescence principale dégagée)
- ☞ 68 % au stade E (boutons séparés), dont 47% avec présence de fleurs
- ☞ 24 % au stade F1 (premières fleurs ouvertes sur plus de 50% des plantes).

Les stades progressent vite à la faveur des températures douces. Les fleurs sont maintenant bien présentes.

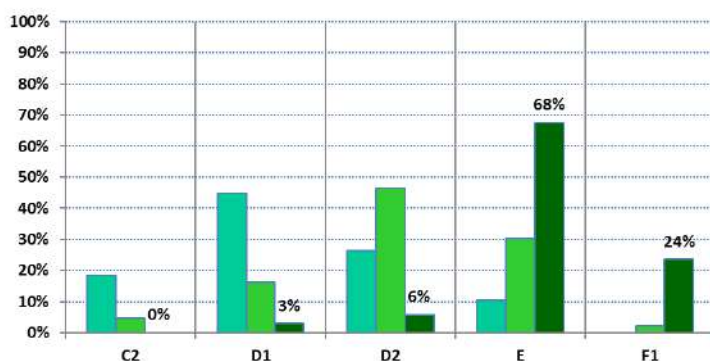
**76 %** des parcelles sont au stade sensible pour le **charançon de la tige du colza**

**21 %** des parcelles sont au stade sensible pour les **méligèthes**.

Pour les 47% de parcelles au stade E avec présence de fleurs, le pourcentage de fleurs varie de 1 à 45%.

La carte ci-dessous présente la répartition des parcelles observées sur la région Hauts De France.

Evolution des stades (en pourcentage des parcelles observées)

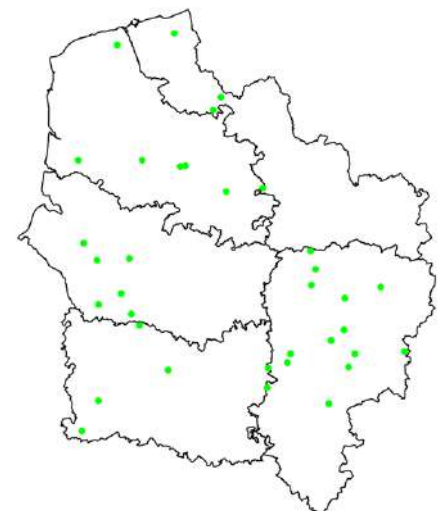


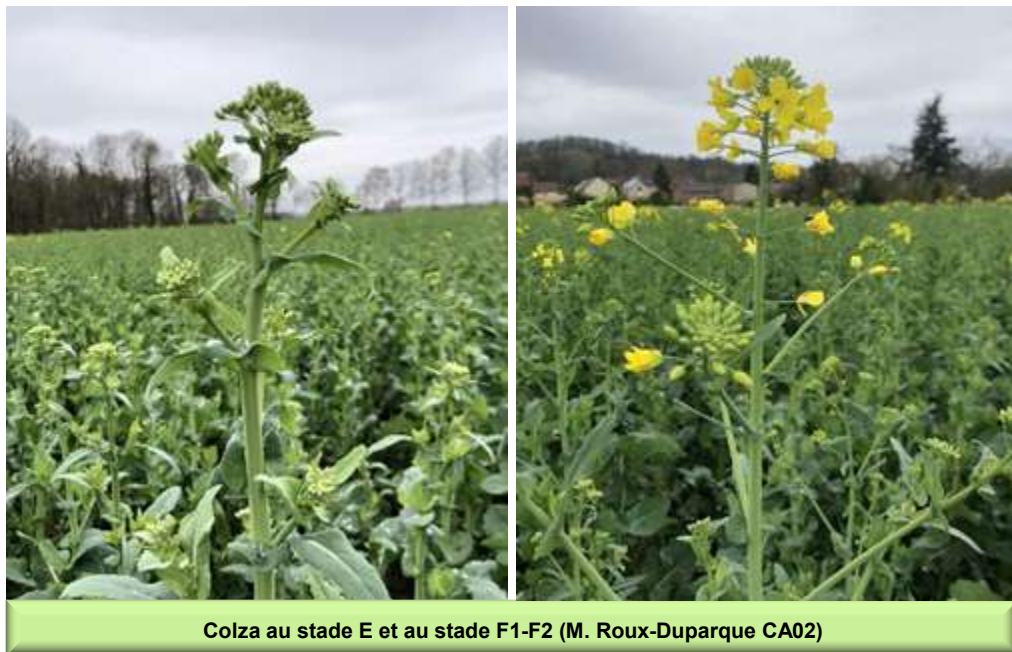
Parcelles BSV observées du 2024-03-12 au 2024-03-19

### colza

34 parcelles observées cette semaine

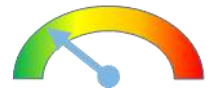
- semaine 10
- semaine 11
- semaine 12





Colza au stade E et au stade F1-F2 (M. Roux-Duparque CA02)

### Charançon de la tige du colza



Le **charançon de la tige du colza** est piégé dans 9 parcelles avec 1 à 12 individus et une moyenne à 4,11.

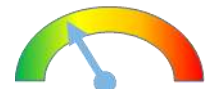
Le **charançon de la tige du chou**, non nuisible, est piégé dans 7 parcelles avec 1 à 8 individus et une moyenne de 3,71.

La période de risque s'étend de la reprise de végétation (stade C1) jusqu'à la fin de la montaison (stade E).

Les vols restent présents et stables par rapport à la semaine dernière. Les conditions climatiques sont favorables. Cependant, la croissance rapide des colzas limite le risque. Continuez la surveillance sur les parcelles en retard de végétation.

**Reconnaissance du ravageur : voir les BSV précédents**

### Méligèthes



Des méligèthes sont observés en parcelle et en cuvette :

- ☞ Dans 21 parcelles en cuvette avec 2 à 120 individus piégés et une moyenne de 33,3.
- ☞ Dans 19 parcelles avec 2 à 100% des plantes touchées et en moyenne 3.09 individus par plante.

Les méligèthes sont plus présents sur les parcelles au stade floraison (14 sur 19). Le nombre de méligèthes par plante est de 4.75 pour les parcelles au stade E et de 2.62 pour les parcelles au stade F1.

Les captures et observations ont encore augmenté par rapport à la semaine dernière, dues aux conditions climatiques favorables et à la présence plus importante de fleurs. Le niveau de risque reste globalement faible et va vite s'estomper avec la progression de la floraison. Il faut continuer à surveiller les parcelles sans présence de fleurs, et particulièrement les colzas chétifs.



Méligèthe sur inflorescence C.Cornet (CA02)



Seuils indicatifs de risque en fonction de l'état du colza et de son stade		
	Colza au stade D1	Colza au stade E
Colza vigoureux	Pas d'intervention, attendre le stade E	6 à 9 méligèthes par plante**
Colza peu vigoureux*	50% de plantes infestées ou 1 méligèthe par plante**	65 à 75% de plantes infestées ou 2 à 3 méligèthes par plante**

\*ou conditions peu favorables aux compensations (températures faibles, plantes stressées en eau à floraison, dégâts parasitaires antérieurs...)

\*\*Les comptages en bordure ou sur les plantes les plus hautes ne sont pas représentatifs de la situation. Il est conseillé de compter sur 5 x 5 plantes consécutives ; puis de calculer une moyenne ou un % par plante à rapprocher des seuils mentionnés dans le tableau. De plus il faut tenir compte des capacités de compensation des cultures.

### Autres ravageurs ou maladies

Des **charançons des siliques** sont piégés dans 5 parcelles. Le stade de sensibilité n'est pas encore atteint (stades G1 à G4).

Des **dégâts d'oiseaux** sont signalés dans une parcelle.

## ESPECES EXOTIQUES ENVAHISSANTES

Le Plan d'Action de la Berce du Caucase et le Plan de Surveillance de l'Ambrosie à feuilles d'armoise en Hauts-de-France sont consultables sur le site internet FREDON Hauts-de-France : <https://www.fredon.fr/hauts-de-france/nos-missions/la-preservation-du-patrimoine-naturel/les-especes-enjeux-pour-la-sante-humaine>. Ces Plans ont été réalisés dans le cadre des projets de lutte contre ces espèces, soutenus par l'Agence Régionale de la Santé Hauts-de-France".

Action pilotée par le ministère chargé de l'agriculture et le ministère chargé de l'écologie, avec l'appui financier de l'Office Français de la Biodiversité, par les crédits issus de la redevance pour pollutions diffuses attribués au financement du plan Ecophyto.  
 Directeur de la publication : Laurent Degenne - Président de la Chambre Régionale d'Agriculture Hauts-de-France.  
 Animateurs filières et rédacteurs : Céréales : M. Lheureux - Chambre d'Agriculture la Somme, T. Denis et E. Gagliardi - Arvalis Institut du Végétal, C. Sagnier - Chambre d'Agriculture du Nord - Pas de Calais. Colza : C. Sagnier - Chambre d'Agriculture du Nord - Pas de Calais, M. Roux Duparque - Chambre d'Agriculture de l'Alsace, N. Latraye - Terres Inovia. Maïs : V. Duval - Fredon Picardie. Protéagineux : H. Georges - Chambre d'Agriculture de la Somme. Lin : H. Georges - Chambre d'Agriculture de la Somme.  
 Betteraves : O.Ley, Y. Dabourval, F. Courtaux - ITB, C. Segnier - Chambre d'Agriculture du Nord - Pas de Calais.  
 Avec la participation de : ACTAPPRO, AGORA, Agro-Vision, ARVALIS Institut du végétal, ASEI 02, BASF, Bayer Cropscience, CALIPSO, CAPSEINE, CERESIA, CER 60, CETA de Nam-Vermandois, CETA des Hauts de Somme, CETAs de l'Alsace, Chambres d'Agriculture des Hauts de France, Chambre d'Agriculture d'Ile de France, COMPAS, Coopérative de Billy-sur-Thérain, Ets Biz, Ets Bully, Ets Charpentier, Florimond Desprez, FREDON Picardie, Groupe Carré, INRA, Institut de Genève, IREO de Fizecourt, ITS Nord-Pas de Calais, ITS 02, ITS 50, ITS 60, Jourdain, KWS, La Flandre, L.A. Linière, LEGTA de l'Oise, Lydie Agro Environnemental Tilloy les Horfaines, Nord Wgoce, NORIAF, PHYTEUROF, Saint Louis Sucre, SANATERRA, SARL LINEA, SETA de Bapaume, Soufflet Agriculture, Ternovéo, Tereco, Terres Inovia, TEXTILIN, UCAC, Unesal, Union de la Scarpe, Valfrance, Van de Bilt, Vanderhave, Van Robaeys Frères, Vasekon, VIVESCIA, M. Collin, M. Derouère, Bertrand Coustenoble, Marc Delaporta, Frédéric Garache, Vincent Guyot, Jean Marie Ratael, Benoît Vandaele, Hervé Vanderhaeghe, Mme Christine Machu (EARL du moulin de pierre).  
 Coordination et renseignements : Aurélie Albaut - Chambre d'Agriculture de la Somme, Samuel Bueche - Chambre d'Agriculture du Nord - Pas de Calais

Mise en page et diffusion : Christine DOUCHET et Sylvie CAVEL - Chambre d'Agriculture de la Somme

Publication gratuite, disponible sur les sites internet de la DRAAF Hauts-de-France et des Chambres d'Agriculture Hauts-de-France

Avec la participation de :

