



Le Bulletin de Santé du Végétal est édité sous la responsabilité de la Chambre d'Agriculture de Région Île de France sur la base d'observations réalisées par le réseau. Il est produit à partir d'observations ponctuelles. S'il donne une tendance de la situation sanitaire régionale, il ne peut se substituer à une observation personnelle dans sa parcelle.

Tout document utilisant les données contenues dans le bulletin de santé du végétal Ile de France doit en mentionner la source en précisant le numéro et la date de parution du bulletin de santé du végétal.

Action du plan Ecophyto piloté par les ministères en charge de l'agriculture, de l'écologie, de la santé et de la recherche, avec l'appui financier de l'Office français de la Biodiversité.

Pour vous abonner faites votre demande à ecophyto@idf.chambagri.fr en spécifiant la filière.

A RETENIR (CTRL – CLIC POUR SUIVRE LE LIEN) :

Colza : stades D1 boutons accolés à D2 inflorescence principale dégagée. Peu de captures de charançons de la tige du colza. Peu d'observations de méligèthes sur plante.

Blé : Stades variant de plein tallage à épi 1 cm.

Orge d'hiver : Fin tallage – redressement de l'épi.

METEO

Station de LIEUSAIN (77)

	mar. 5	mer. 6	jeu. 7	ven. 8	sam. 9	dim. 10	lun. 11
Précipitation (mm)	4.2	2.9	0	1	1.7	2.3	0
Température (min/max) (°C)	67 / 95	71 / 97	59 / 90	50 / 86	56 / 77	67 / 81	68 / 87
Ensoleillement (h)	5 / 9	4 / 9	3 / 12	3 / 14	7 / 14	8 / 12	7 / 11

Source : Sencrop – Modèle METEOBLUE

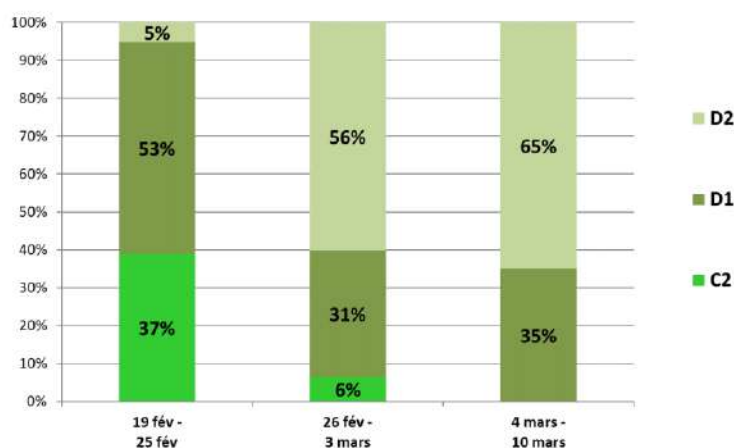
COLZA

18 PARCELLES DE COLZA OBSERVEES CETTE SEMAINE DONT 1 FLOTTANTE

STADES

Les colzas ont peu évolué depuis la semaine dernière, du fait des conditions météo peu favorables (températures fraîches et faible ensoleillement). Toutes les parcelles du réseau ont atteint le stade « D-boutons accolés », dont 65% le stade « D2-inflorescence principale dégagée ».

Répartition des stades (%) par semaine d'observation dans le réseau BSV IDF - printemps 2024



Stade D1
boutons accolés encore cachés par les feuilles terminales



STADE D2
Inflorescence principale dégagée, Inflorescences secondaires visibles



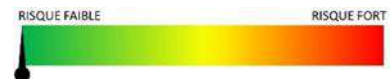
STADE E
Boutons séparés, les pédoncules s'allongent en partant de la périphérie



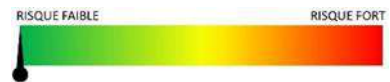
RAVAGEURS

Charançon du bourgeon terminal

La parcelle de Hargeville (78) signale la présence de 2% de plantes avec un port buissonnant.



Charançon de la tige du colza



Charançon de la tige du colza (nuisible) :

Les captures de charançons de la tige du colza sont restées faibles cette semaine : 3 des 18 parcelles du réseau ont capturé au moins un individu. En moyenne, 0,4 adulte ont été piégés par cuvette.

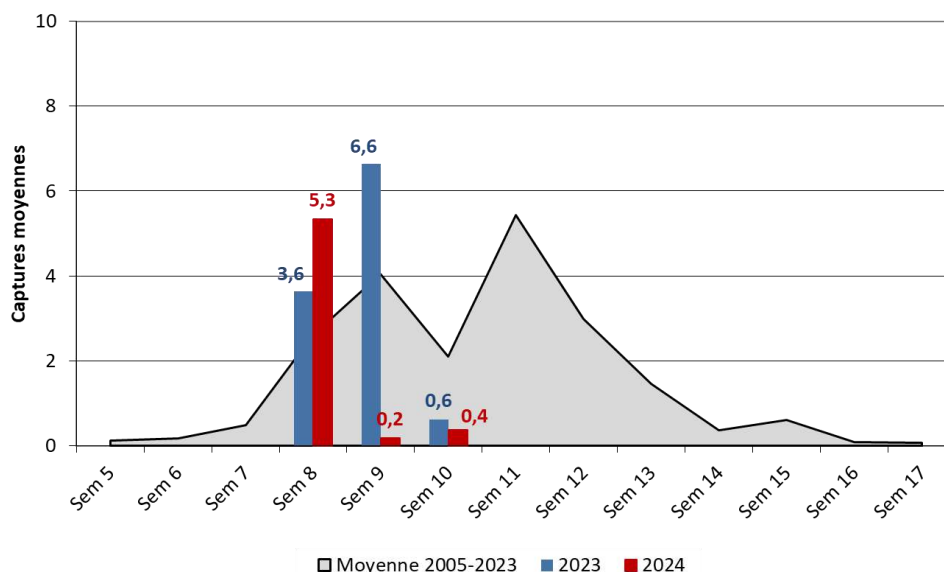
Les conditions climatiques de la semaine dernière ont encore été défavorables au vol.

Le retour éventuel de conditions climatiques plus douces et plus ensoleillées pourrait favoriser la reprise du vol et de l'activité de ponte.

Ci-dessous, les parcelles ayant capturés au moins un charançon de la tige du colza :

COMMUNE	DEPARTEMENT	NOMBRE CAPTURES
CRISENOY	77	2
LIZY SUR OURCQ	77	3
FONTENAY MAUVOISIN	78	2

Evolution des captures moyennes de charançons de la tige du colza au printemps 2024



Stade de sensibilité : du stade C2 au stade E

Seuil indicatif de risque : il n'y a pas de seuil quantitatif, le risque démarre 8 jours après les premières captures dans la parcelle, lorsque les femelles commencent à être aptes à pondre dans les tiges.

Risque : Faible

A ne pas confondre avec le charançon de la tige du chou, qui est peu à pas nuisible en région.

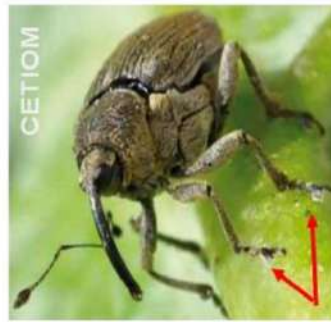
Le charançon de la tige du chou

Le corps est noir il est recouvert d'une abondante pilosité rousse. Il possède une tache blanchâtre entre le thorax et l'abdomen ainsi que le bout des pattes rousses.



Le charançon de la tige du colza

C'est le plus gros, son corps est gris cendré, avec le bout des pattes noires.



Modélisation du risque de captures



L'outil mis à disposition par Terres Inovia indique une probabilité faible de piégeages pour les prochains jours.

[Cliquer](#) pour connaître l'évolution du risque journalier (jusqu'à J+7) dans votre commune ou pour visualiser le risque sur l'ensemble du territoire pour une date donnée.



Toutes les parcelles sont actuellement au stade sensible (D1 et supérieur).

Le dénombrement sur plante à la parcelle est le seul moyen pour définir le risque et il doit se combiner avec le stade de la culture. Faire la notation à plusieurs endroits en observant des plantes consécutives (ne pas observer que les plantes les plus avancées qui peuvent être attaquées).

Cette semaine, seule la parcelle de Crisenoy (77) a remonté la présence de méligèthes sur plantes, à hauteur de 0,05 individu / plante.

A RETENIR

Stade de sensibilité : Du stade D1 à début floraison. 100% des parcelles sont au stade de sensibilité

Seuil indicatif de risque : Tableau ci-dessous

Risque : Faible pour le moment. Poursuivre la surveillance.

La nuisibilité de ce ravageur sera fonction de l'état du colza et de la dynamique de croissance des tiges



Le couple « méligèthe / pyrèthrinoïdes » est exposé à un risque de résistance

Seuils de nuisibilité		Stades	
Etat du colza		Colza au stade D1-D2 (boutons accolés)	Colza au stade E (boutons séparés)
Seuil 1	Colza stressé ou peu développé (climat stressant, déficit hydrique, peuplement trop faible ou trop important, vigueur faible des plantes, autres dégâts, ...)	1 méligèthe par plante	2 à 3 méligèthes par plante
Seuil 2	Colza vigoureux (sol profond, bonne vigueur des plantes, peuplement optimal, pas d'autres dégâts)	3 à 4 méligèthes par plante	7 à 8 méligèthes par plante

MALADIES

• Cylindrosporiose



3 signalements de cylindrosporiose cette semaine :

- A Mormant (77), avec 1% de pieds porteurs de symptômes.
- A Méré (78) avec 2% de pieds porteurs de symptômes.
- A Hargeville (78), à hauteur de 5% de plantes porteuses de symptômes.

Symptômes : symptôme de type brûlure, correspondant à des tâches beiges légèrement parcheminées, entourées d'acervules (pustules blanches).

Il n'existe pas de seuil de risque pour cette maladie, qui est considérée comme peu nuisible en région Ile-de-France. La cylindrosporiose est naturellement freinée à l'approche de la floraison ou à partir du moment où la protection contre le sclérotinia intervient.

Exemples de variétés assez sensibles aux symptômes de cylindrosporiose sur feuilles : HOSTINE, BLACKBUZZ, FELICIANO KWS, TEMPTATION, RAMSES, ROCCA, KWS MIRANOS, KWS GRANOS, RGT BANQUIZZ, BLACMILLION, ES CAPELLO.



Photo : Terres Inovia

BLE

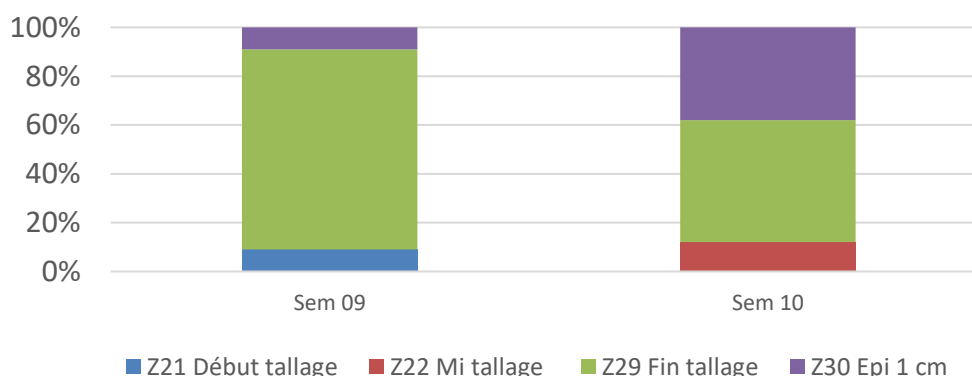
16 PARCELLES OBSERVEES CETTE SEMAINE

STADES

Les stades sont hétérogènes en raison des semis échelonnés suivant les conditions climatiques. Cependant la douceur permet une bonne reprise de la végétation.

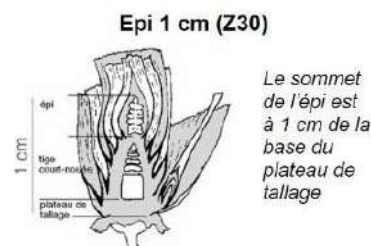
La moitié des parcelles sont au stade fin tallage-début redressement avec une hauteur moyenne de l'épi qui varie entre 0.1 et 0.6 cm. Autrement 6 parcelles ont atteint le stade épi 1 cm (semis du 5 au 15 octobre et variétés CHEVIGNON, MOUSQUETON et CELEBRITY). Comme le montre le graphique ci-dessous on observe petit à petit un basculement des stades vers l'épi 1 cm.

Evolution des stades des parcelles de blé



Rappel :

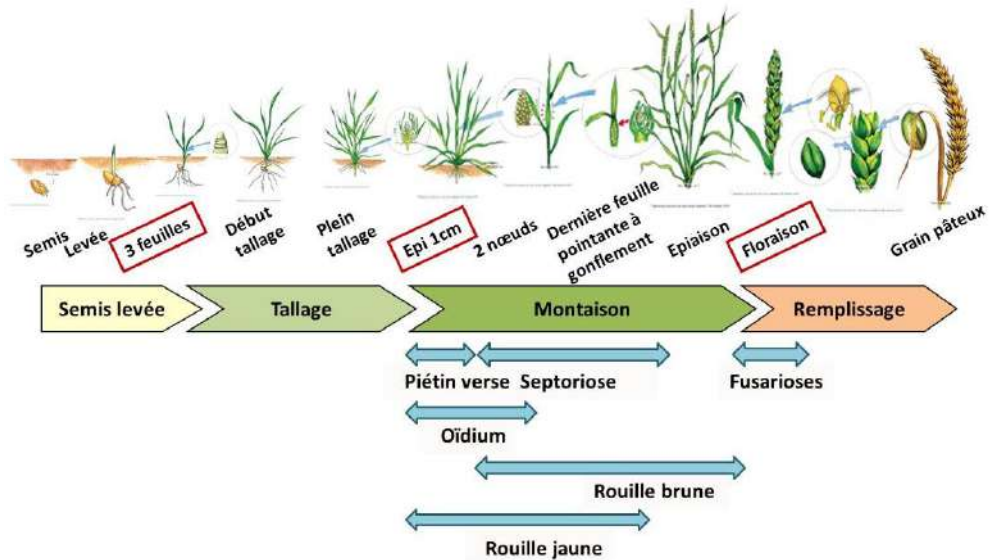
Le stade épi 1cm est atteint quand la distance entre la base du plateau de tallage et le sommet de l'épi est de 1 cm. Ce stade est atteint lorsque plus de 50 % des maîtres brins ont atteint ce stade.



MALADIES

L'humidité constante et les températures douces du mois de février ont été propices au développement de maladies sur les F3 du moment (3^{ème} feuille en partant du haut).

Rappel des périodes de sensibilité des maladies sur blé (source Arvalis)



Avant les stades indiqués, la présence de ces champignons n'aura pas d'impact sur les blés.

• Septoriose

Trois parcelles présentent des symptômes de septoriose sur la F3 du moment (variétés CELEBRITY, COMPLICE et RUBISKO).

Deux parcelles présentent des taches de septorioses sur la F2 du moment (F5 définitive) à Louan-Villegruis (77 – variété CELEBRITY) et Nainville les roches (91 – variétés COMPLICE)

Hors période de risque (à partir de 2 nœuds et en présence des feuilles définitives) ces symptômes n'ont aucune incidence sur le futur niveau de pression maladie.

• Oïdium

Oïdium actif sur F2 déployée sur du CHEVIGNON à Saint-Jean-les-Deux-Jumeaux (77) et sur feuilles basse à Attainville (95).

• Rouille brune

1 parcelle de COMPLICE à Nainville-les-roches (91) présente des symptômes de rouille brune sur la F2.

• Rouille jaune

1 parcelle de blé variété CHEVIGNON à Boutervilliers présente des symptômes de rouille jaune sur la F3.

A RETENIR

Stade épi 1 cm pour les parcelles semées du 1^{er} au 15 octobre

Avant épi 1 cm la présence de symptômes de maladies n'a pas d'impact sur le blé.

ORGE D'HIVER

STADES

Le réseau de surveillance est composé cette semaine de 6 parcelles de variétés KWS Faro.

5 parcelles sont au stade fin tallage et 1 parcelle à atteint le stade épi 1 cm.

MALADIES

Pour les stades observés, la présence de champignons n'aura pas d'impact sur les orges d'hiver.

• Rouille naine

Des symptômes de rouille naine sont observés sur 2 parcelles du réseau (77 et 78) sur F3 et F2 du moment.

Rappel début période de risque : 1 nœud

• Helminthosporiose

Sur 1 parcelle d'orge située à Mormant en Seine et Marne a été observé des taches d'helminthosporioses sur la F3 et F2 du moment.

Rappel début période de risque : 1 nœud

• Pour en savoir plus sur :

- Les résistances : <https://www.r4p-inra.fr/fr/home/>
- Les produits de biocontrôle : <https://driaaf.ile-de-france.agriculture.gouv.fr/liste-officielle-biocontrole-avril-2023-a1709.html>
- Les adventices : <https://www.infloweb.fr/>

• Observations :

AGRICULTEURS, COOP 110 BOURGOGNE, CERESIA, ARVALIS, CARIDF, CENTREXPE, COOPERATIVE ILE DE FRANCE SUD, COOP SEVEPI, COOP VALFRANCE, Ets MARCHAIS Ets SOUFFLET AGRICULTURE, FREDON IDF, ITB IDF, SRAL, SUCRERIE CRISTAL UNION, Sucreries LESAFFRE FRERES, SUCRERIE DE SOUPPES, SUCRERIE DE TEREOS, TERRES INOVIA.

• Rédaction :

CHAMBRE D'AGRICULTURE DE REGION ILE DE FRANCE : Clément LECLERCQ, Nicolas GREAUME, Franck GAUDICHAU, Claire TURILLON.

FREDON Ile de France : Céline GUILLEM, Romane NOGARO.

• Comité de relecture :

ARVALIS, Chambre d'Agriculture de Région Île de France, TERRES INOVIA, ITB, SRAL.