



POMME DE TERRE

BSV Bilan
du 14/12/2023

Bilan de la campagne 2023

LE RESEAU 2023

En 2023, 21 parcelles de pommes de terre ont été suivies sur la Région Centre par 9 organismes. 32 bulletins relatant l'évolution des principaux ravageurs de la pomme de terre (pucerons, doryphores) et l'évolution du risque mildiou ont été rédigés du 11 avril au 11 août.

Carte des parcelles du réseau BSV Pomme de terre en 2023 :



Le risque mildiou a été évalué grâce au modèle Mileos® (modèle ARVALIS) alimenté par un réseau des stations météorologiques ci-dessous) :

Département	Stations météo
Eure-et-Loir (28)	Boissay Sancheville (09h)
	Chartres (07h)
	Châteaudun (07h)
Loir-et-Cher (41)	Ouzouer le Marché (09h)
	Oucques la Nouvelle (08h)
	Choue (07h)
Loiret (45)	Outarville (08h)
	Pithiviers (08h)
	Amilly (06h)
Essonne (91)	Boigneville (06h)

Rédacteurs
Bulletin co-rédigé par la Chambre d'Agriculture du Loir-et-Cher et ARVALIS-Institut du végétal.

Observateurs
AC Négoce, Chambre d'Agriculture 41, Chambre d'Agriculture 45, Chambre d'Agriculture 58, Ferme des Arches, FREDON Centre-Val-de-Loire, PARMENTINE, POM ALLIANCE SA, SOUFFLET AGRICULTURE

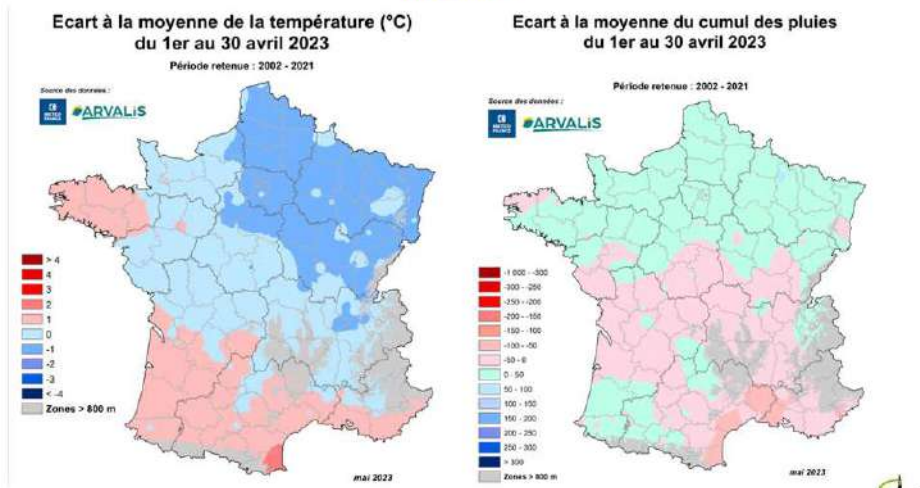
Directeur de publication :
Philippe NOYAU,
Président de la Chambre régionale d'agriculture du Centre-Val de Loire
13 avenue des Droits de l'Homme – 45921 ORLEANS

Ce bulletin est produit à partir d'observations ponctuelles. Il donne une tendance de la situation sanitaire régionale, qui ne peut pas être transposée telle quelle à la parcelle.

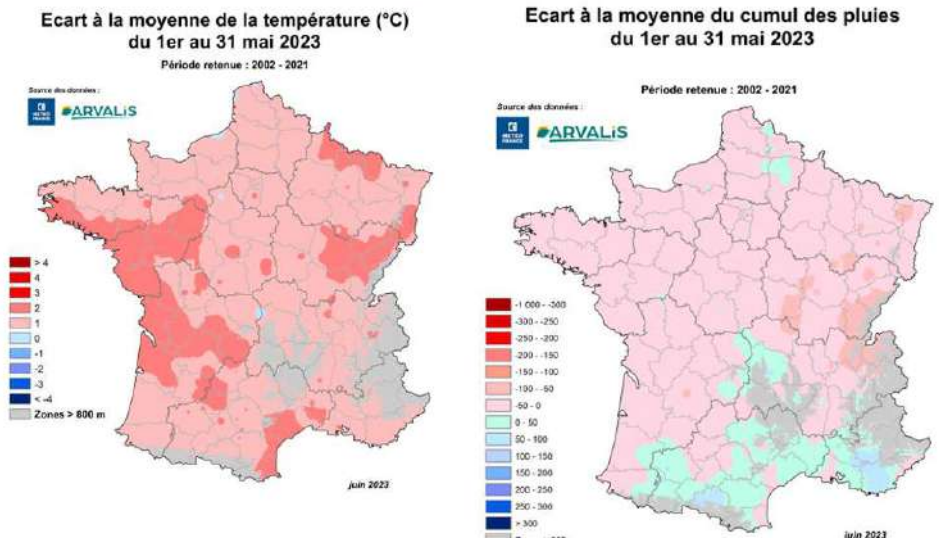
La Chambre régionale d'agriculture du Centre-Val de Loire dégage donc toute responsabilité quant aux décisions prises par les agriculteurs pour la protection de leurs cultures.

Action du plan Ecophyto piloté par les ministères en charge de l'agriculture, de l'écologie, de la santé et de la recherche, avec l'appui technique et financier de l'Office français de la Biodiversité.

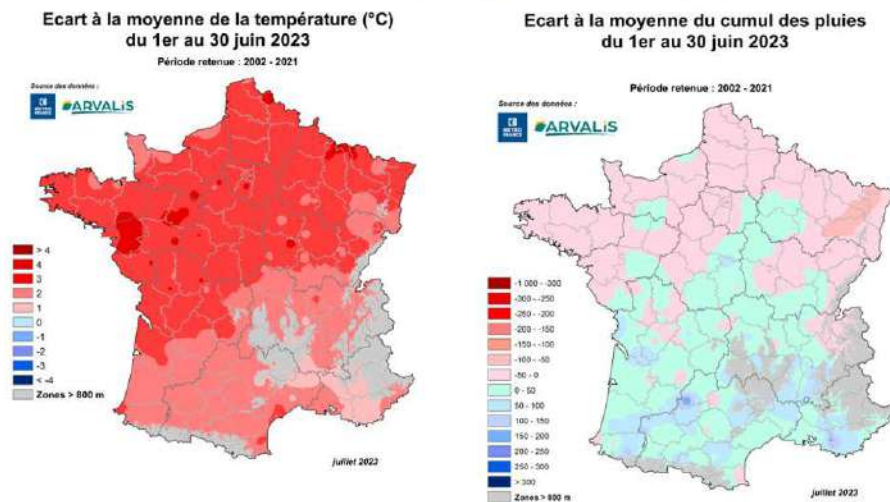
Un mois d'avril avec des températures froides et des pluies dans la moyenne.



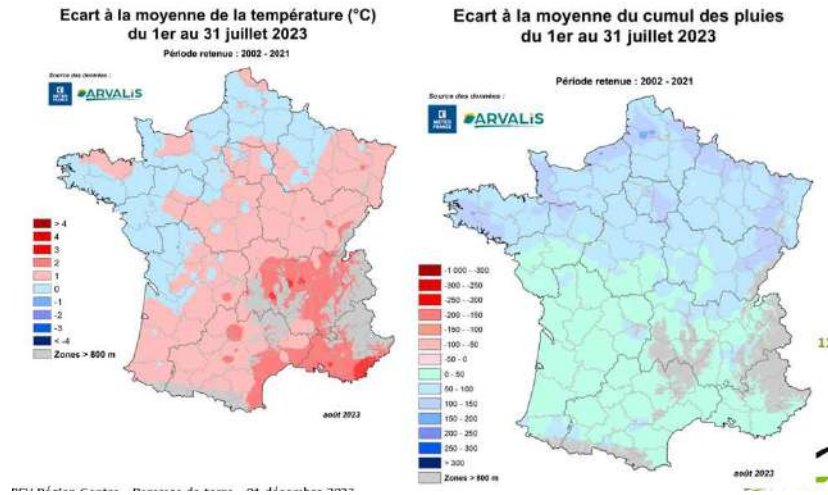
Un mois de mai chaud et sec



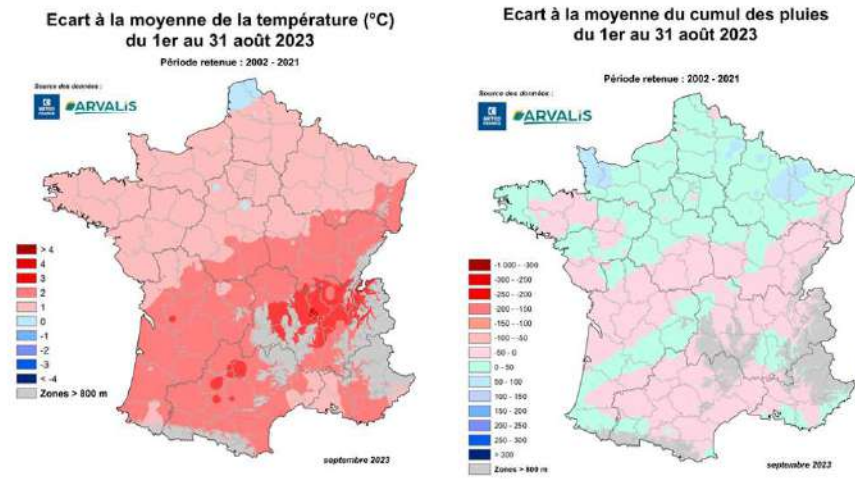
Un mois de juin encore chaud et plutôt sec



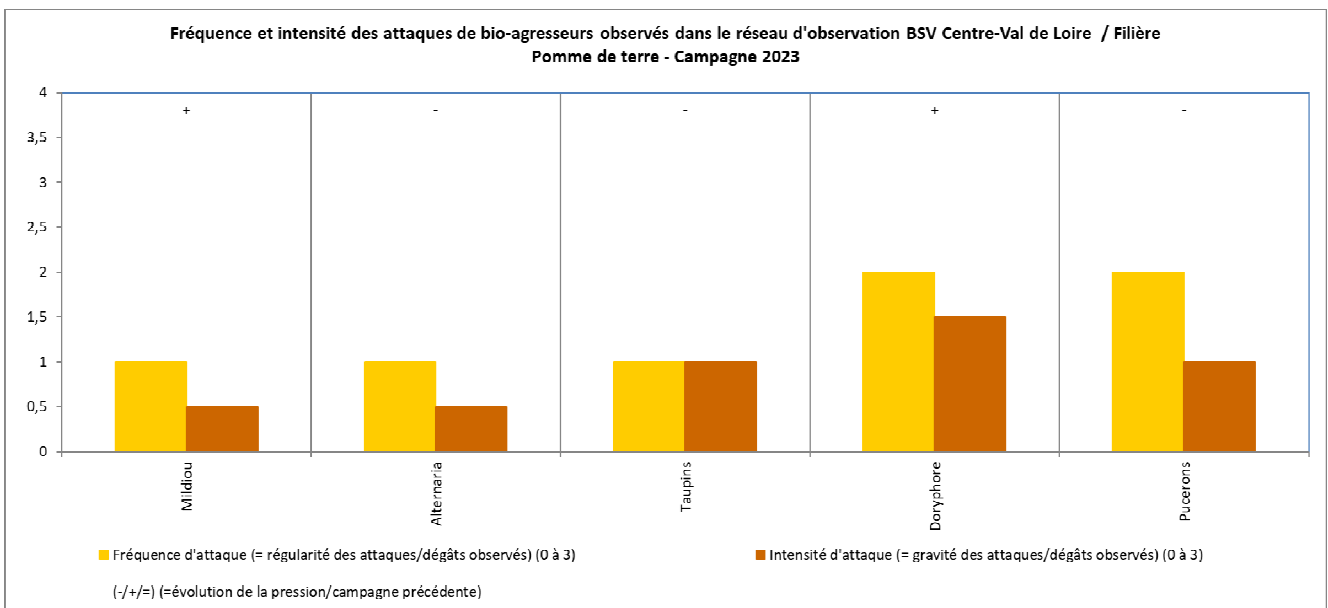
Juillet : des températures globalement dans la moyenne et des précipitations plus importantes



Un mois d'août assez doux et dans la moyenne pour les précipitations.



BILAN SANITAIRE



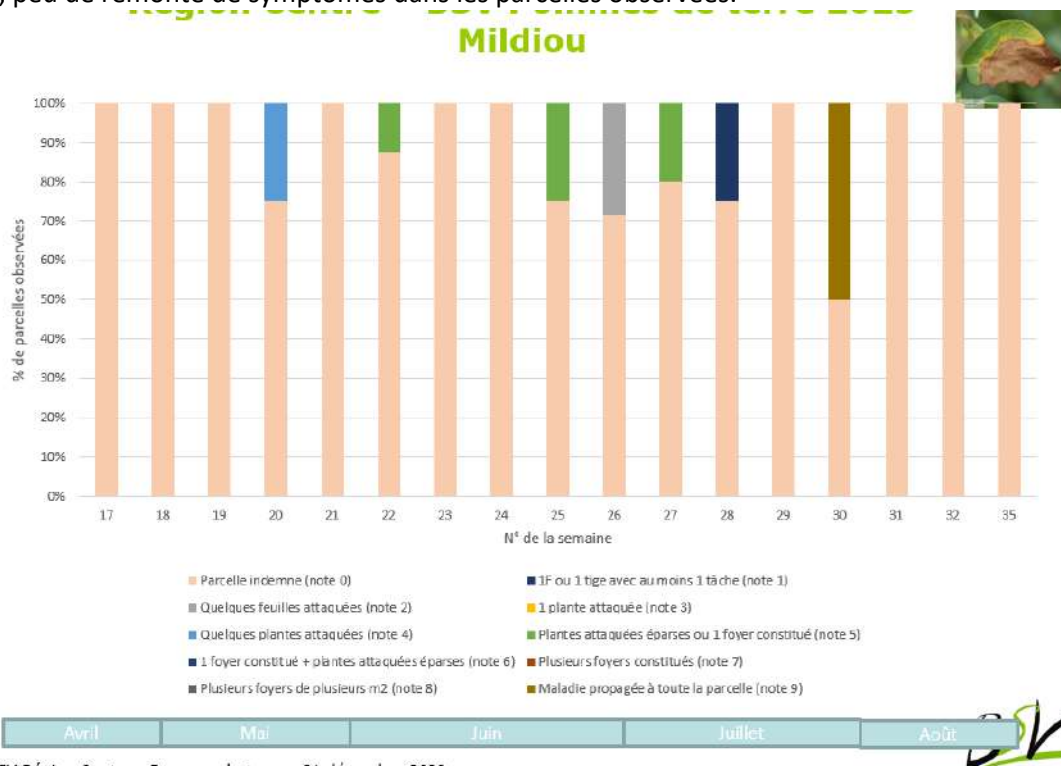
Maladies

Mildiou (*Phytophthora infestans*)

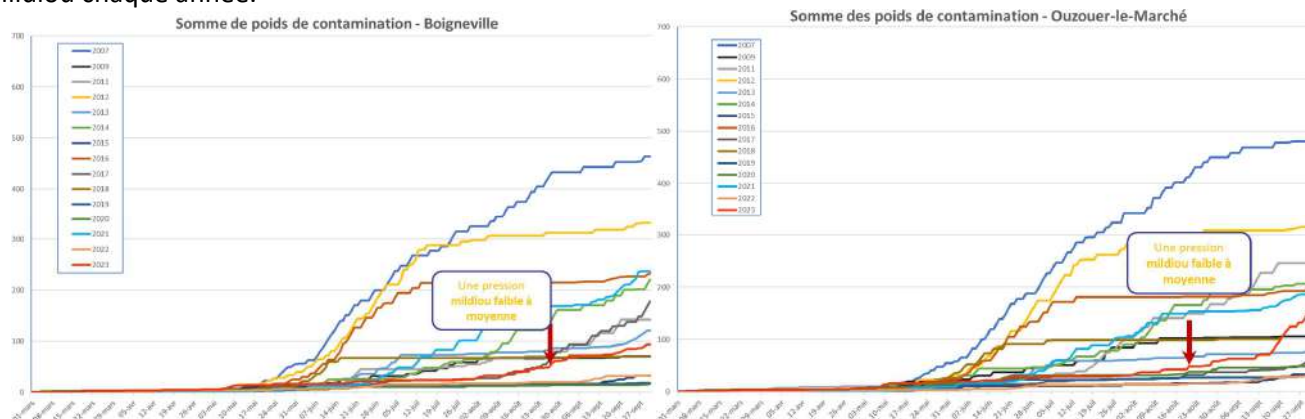
Une pression moyenne avec des conditions favorables mi-mai, fin juin / début juillet et fin juillet.

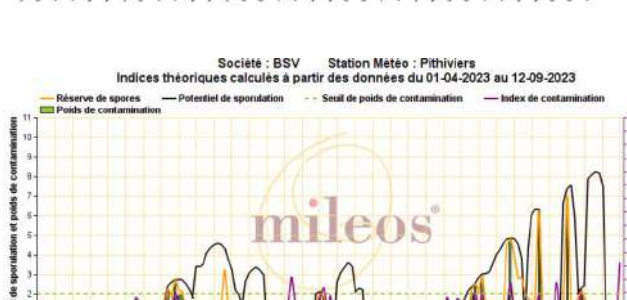
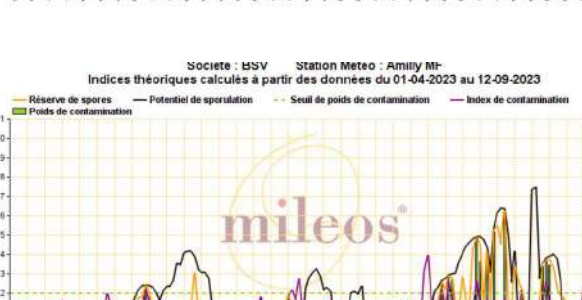
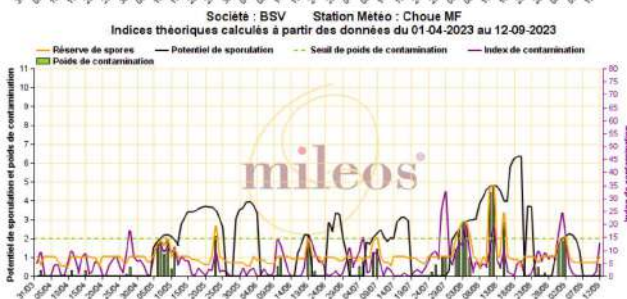
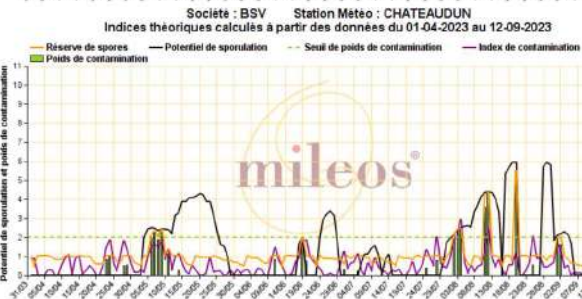
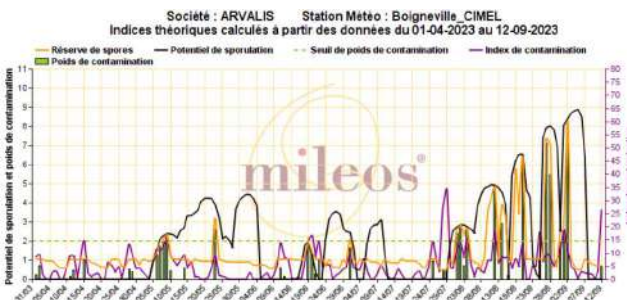
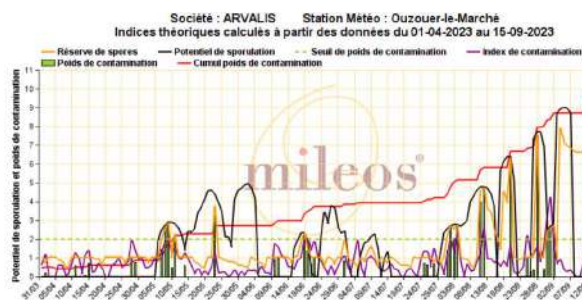
- Inoculum primaire potentiellement faible.
- 1ers symptômes sur tas de déchets observés le 10 mai.
- 1ers symptômes en parcelle autour du 27 mai sur variété sensible -> très localisés / quelques tâches. Puis le 19/06 dans les secteurs de Ouarville, Germignonville (28) et Guilly (45). Risque présent jusqu'à début Juillet (averses).
- Un temps assez sec, risque faible jusqu'à fin juillet / début aout.
- Impact important des irrigations et des historiques d'irrigation sur le risque.
- Des défanages perturbés par les pluies avec quelques risques de descente de mildiou sur tubercule.

Globalement, peu de remonté de symptômes dans les parcelles observées.



L'évolution des cumuls de poids de contamination est le meilleur indice pour retracer l'évolution du risque mildiou chaque année.



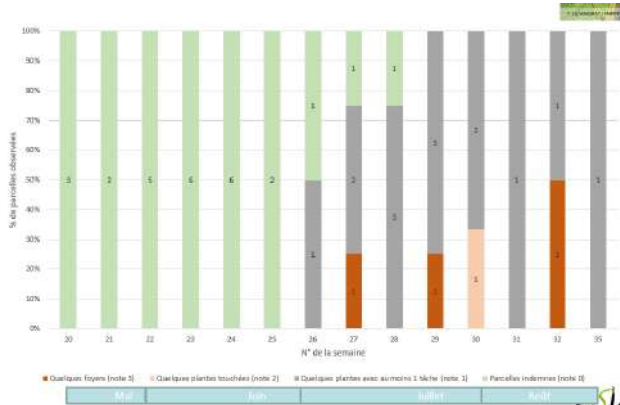
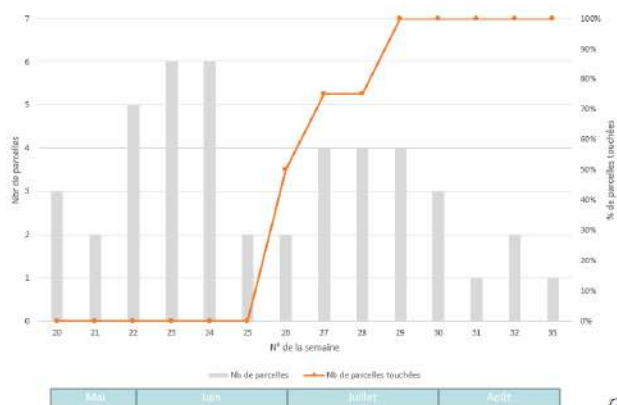


Courbe orange : Réserve de spores (« Réserve maladie »)

Bâtonnet vert : poids de contamination (« jour réellement à risque » où la parcelle doit être protégée) = seuil de nuisibilité

Alternaria solani

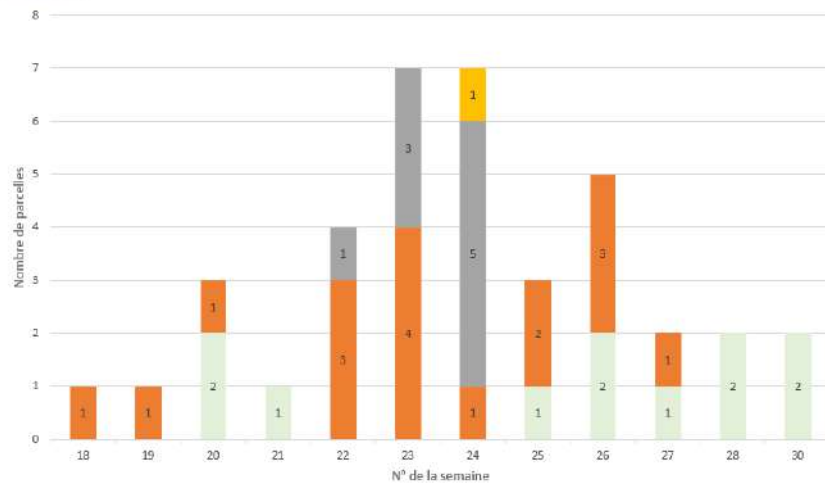
Quelques symptômes supposés d'alternariose mais une problématique peu présente en région Centre Val de Loire.



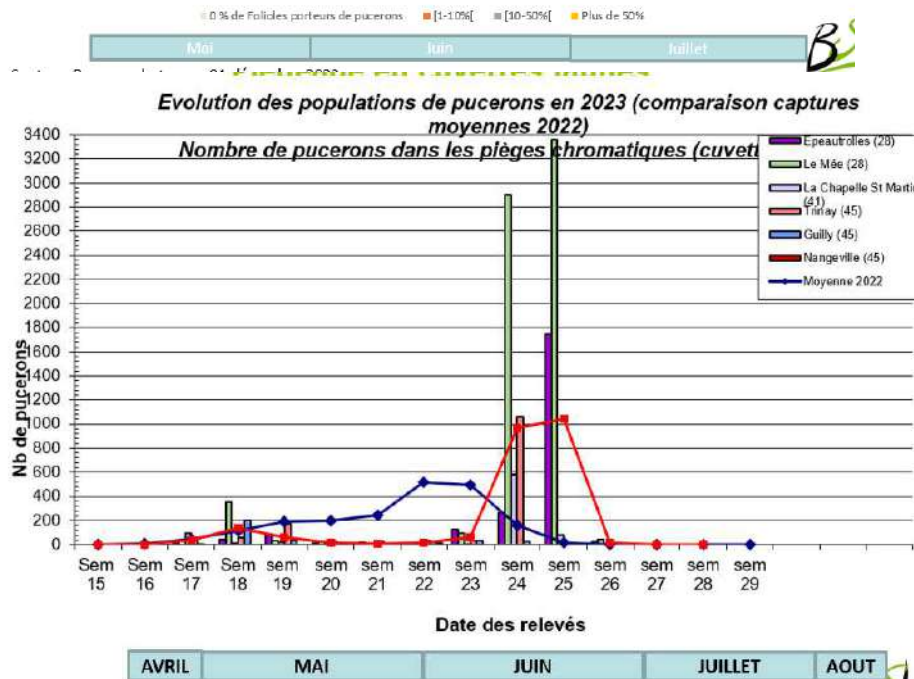
Insectes

Pucerons

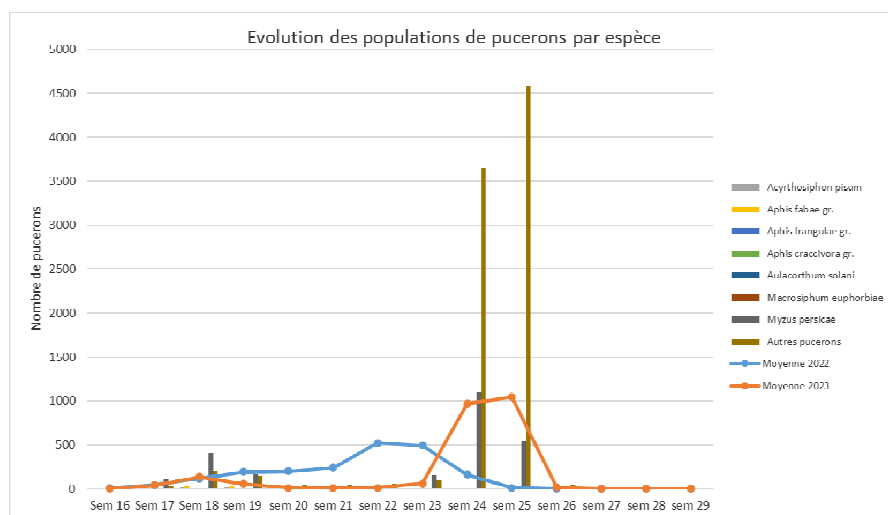
La présence des pucerons a été très hétérogène en fonction des différentes parcelles. On constate également une fréquence plus ou moins forte.



C. TROUVE / SRPV Nord-Pas-de-Calais



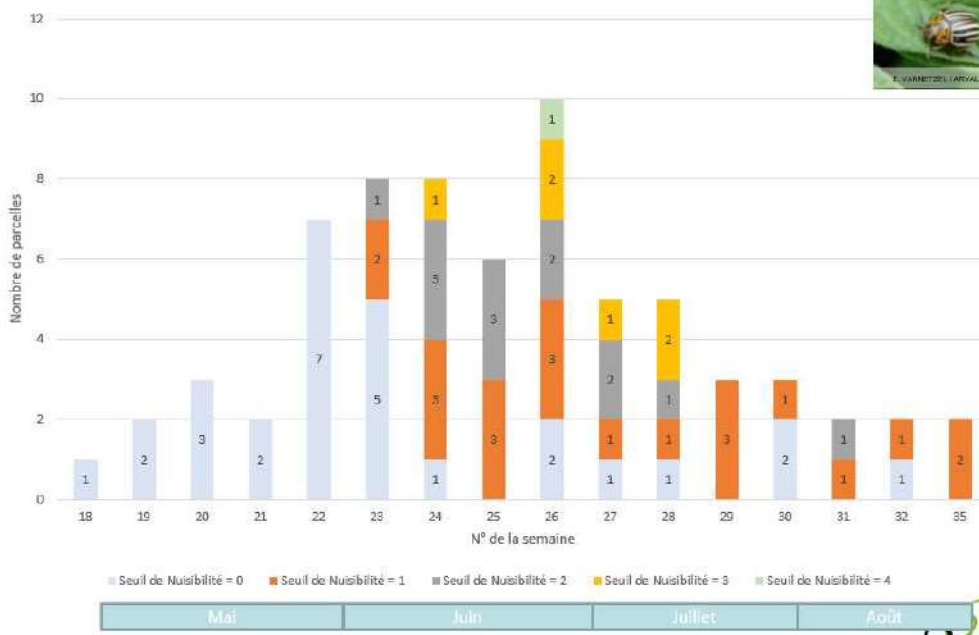
Dans les cuvettes jaunes, beaucoup de pucerons non inféodés aux pommes de terre ont été relevés (autres espèces).



Doryphores

Une apparition des premiers doryphores adultes tout début juin : apparition précoce liée aux températures élevées. La pression doryphore a été élevée.

Suivi des coléoptères



Auxiliaires

Très nombreuses remontées de présence de coccinelles

Autres observations

Limaces : aucun signalement mais des observations dans la plaine en fin de cycle.

Bactérioses : aucun signalement

Dartrose : Aucun signalement mais de nombreuses observations à la récolte dans la plaine.

Taupins : Peu de remontées cette année mais dégâts bien présents.

Cidanelles : une interrogation émerge sur cette nouvelle problématique