



Grandes cultures

Edition **Poitou-Charentes**

Bulletin disponible sur bsv.na.chambagri.fr et sur le site de la DRAAF draaf.nouvelle-aquitaine.agriculture.gouv.fr/Bulletin-de-sante-du-vegetal

Recevez le Bulletin de votre choix **GRATUITEMENT** en cliquant sur [Formulaire d'abonnement au BSV](#)

Consultez les **événements agro-écologiques** près de chez vous !

N°38
28/11/2023



Animateur filières

Céréales à paille / Maïs
Khalid KOUBAÏTI
FREDON Nouvelle-Aquitaine
khalid.koubaiti@fredon-na.fr

Oléagineux
Elodie TOURTON / Terres Inovia
e.tourton@terresinovia.fr

Protéagineux
Agathe PENANT / Terres Inovia
a.penant@terresinovia.fr

Animateurs délégués

Céréales à paille / Maïs
Clément GRAS / ARVALIS
c.gras@arvalis.fr

Directeur de publication

Luc SERVANT
Président de la Chambre Régionale
Nouvelle-Aquitaine
Boulevard des Arcades
87060 LIMOGES Cedex 2
accueil@na.chambagri.fr

Supervision

DRAAF
Service Régional
de l'Alimentation
Nouvelle-Aquitaine
22 Rue des Pénitents Blancs
87000 LIMOGES

Supervision site de Poitiers

**Reproduction intégrale
de ce bulletin autorisée.**

**Reproduction partielle autorisée
avec la mention « extrait du
bulletin de santé du végétal
Nouvelle-Aquitaine Grandes
cultures N°X du JJ/MM/AA »**



Ce qu'il faut retenir

Céréales à paille

- **Stade** : reprise des semis (en discontinu), les semis d'octobre sont entre 3 feuilles (BBCH 13) et début tallage (BBCH 21).
- **Limace** : forte activité, surveillez les attaques pour les parcelles tardives.
- **Pucerons** : très faibles, par temps doux, vérifiez leur présence dans des conditions d'observations optimales, notamment sur la façade océanique.
- **Cicadelle** : très faible, évolution climatique défavorable.

Dernier BSV Céréales à paille 2023

(sauf informations particulières).

Prochain et dernier BSV Colza 2023 : le 12/12.

Nombre de parcelles	Blé	Orge
Créées	30	11
Observées	12	7

Céréales à paille

Un temps perturbé et peu pluvieux avec des baisses de températures est prévu pour cette semaine annonçant l'entrée de l'hiver.

Prévisions selon MétéoFrance pour les stations de :

	MERCREDI 29	JEUDI 30	VENDREDI 01	SAMEDI 02	DIMANCHE 03	LUNDI 04
Poitiers	 3° / 6° ◀ 15 km/h	 4° / 8° ◀ 25 km/h	 3° / 5° ◀ 20 km/h	 0° / 7° ↖ 15 km/h	 3° / 9° ▶ 20 km/h	 4° / 11° ▲ 20 km/h
Niort	 3° / 8° ▲ 30 km/h	 6° / 10° ▶ 35 km/h	 4° / 7° ▼ 20 km/h	 0° / 9° ▲ 15 km/h	 4° / 10° ▶ 20 km/h	 5° / 10° ▶ 20 km/h
Saintes	 0° / 9° ◀ 30 km/h	 7° / 10° ▶ 30 km/h	 4° / 9° ▶ 20 km/h	 0° / 9° ▲ 15 km/h	 4° / 10° ▶ 20 km/h	 4° / 12° ▶ 20 km/h
Angoulême	 3° / 10° ▶ 30 km/h	 8° / 12° ▶ 20 km/h	 4° / 9° ◀ 20 km/h	 0° / 9° ▲ 15 km/h	 4° / 10° ▶ 15 km/h	 5° / 12° ▶ 20 km/h

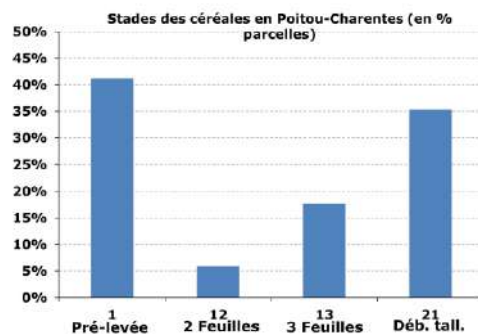
L'accalmie de la semaine dernière a permis la reprise des semis dans les sols suffisamment drainés, mais dans de nombreuses situations (dans les sols profonds), le ressuyage n'a pas atteint le niveau suffisant permettant une meilleure qualité d'implantation. Certaines précautions doivent être prises en cas de semis tardifs notamment en augmentant votre densité de semis.

• Stade phénologique et état de la culture

Les surfaces prévues en céréales sont loin d'être totalement semées à ce jour.

Les stades des céréales en Poitou-Charentes s'étalent de levée en cours (BBCH 01) à mi-tallage (BBCH 22) pour les plus avancés.

Les parcelles renseignées dans le réseau sont entre non semées ou non levées (BBCH 0 - 1) à début de tallage (BBCH 21). La majorité des parcelles semées, avant le 15 novembre, est entre 3 feuilles (BBCH 13) et début de tallage (BBCH 21). Une bonne partie des parcelles du réseau, semée dernièrement, est en cours de levée.



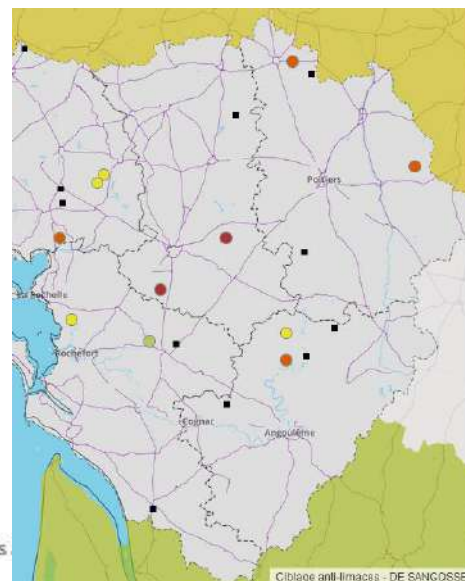
Le suivi de la culture par l'observation régulière dès la levée permettra par la suite d'évaluer le risque limaces et pucerons/cicadelles aux stades les plus sensibles de la culture.

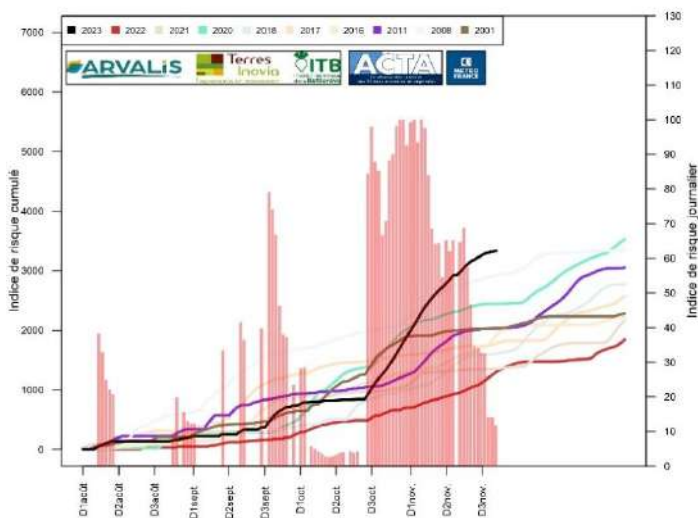
• Limaces

Des attaques sur plantes sont faibles sur les 3 des 10 parcelles observées (5 %), ces parcelles sont entre 3 feuilles et début de tallage.

Les dernières observations réalisées (le 23 novembre) dans le cadre du réseau « CIBLAGE anti-limace » montrent des populations variables selon les sites, mais en progression comparées à celles de début octobre. Les populations ont atteint un niveau important dans quelques parcelles suivies.

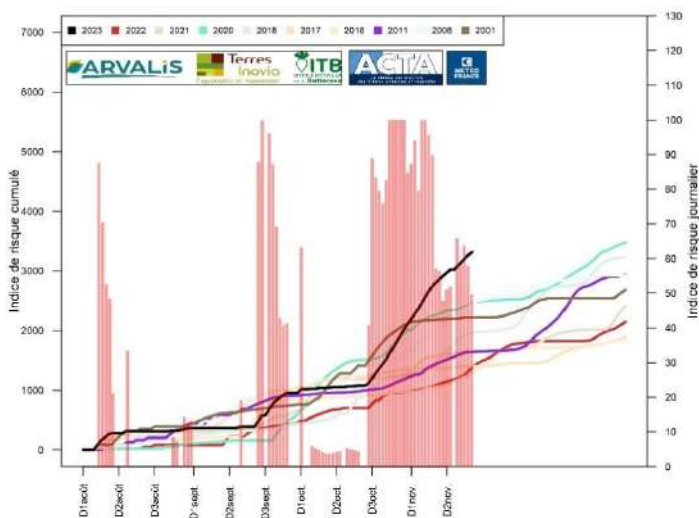
L'indice de risque annuel du modèle climatique «LIMACE», pour les différentes stations météo de Poitou-Charentes, a fortement progressé, il a atteint le niveau de l'année de référence la plus haute (2020) pour les 4 stations météo représentatives de Poitou-Charentes. L'indice de risque journalier, reflétant l'activité des limaces, est à un niveau important pour toutes ces stations.



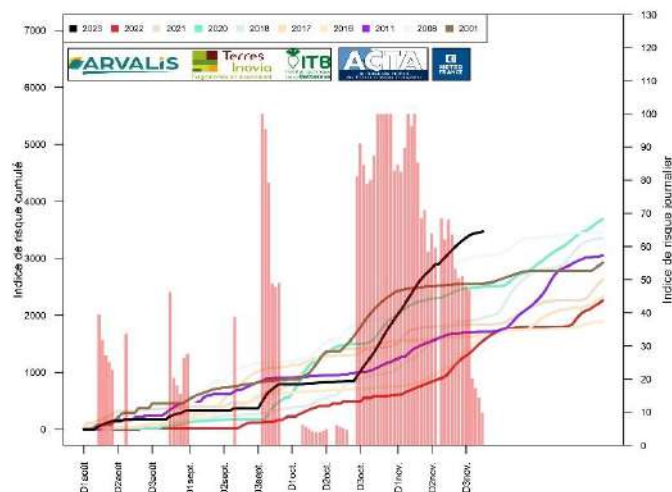


L'axe des abscisses comporte une année découpée en décades, et commence en janvier ou en août. Les histogrammes sont des indices de risque journaliers et se rapportent à l'axe de droite. Les courbes sont des indices de risque cumulés et se rapportent à l'axe de gauche. La courbe de l'année en cours est encadrée par rapport à des années de référence hautes et des années de référence basses parmi celles disponibles dans la base.

Station météo de NIORT SOUCHE (79)

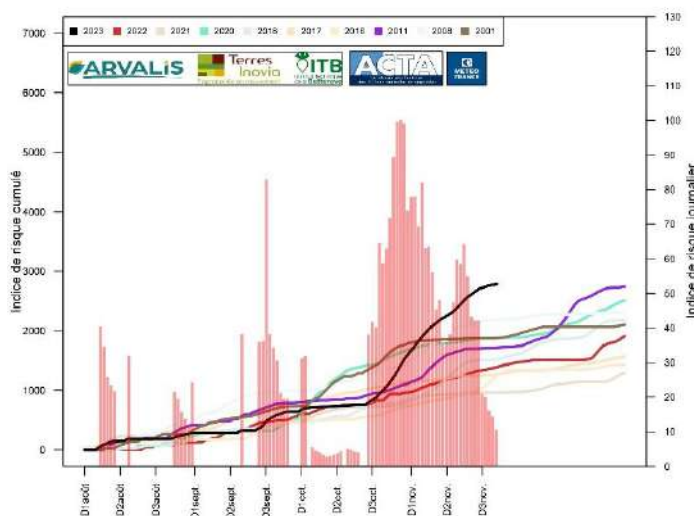


L'axe des abscisses comporte une année découpée en décades, et commence en janvier ou en août. Les histogrammes sont des indices de risque journaliers et se rapportent à l'axe de droite. Les courbes sont des indices de risque cumulés et se rapportent à l'axe de gauche. La courbe de l'année en cours est encadrée par rapport à des années de référence hautes et des années de référence basses parmi celles disponibles dans la base.



L'axe des abscisses comporte une année découpée en décades, et commence en janvier ou en août. Les histogrammes sont des indices de risque journaliers et se rapportent à l'axe de droite. Les courbes sont des indices de risque cumulés et se rapportent à l'axe de gauche. La courbe de l'année en cours est encadrée par rapport à des années de référence hautes et des années de référence basses parmi celles disponibles dans la base.

Station météo de POITIERS - BIARD (86)



L'axe des abscisses comporte une année découpée en décades, et commence en janvier ou en août. Les histogrammes sont des indices de risque journaliers et se rapportent à l'axe de droite. Les courbes sont des indices de risque cumulés et se rapportent à l'axe de gauche. La courbe de l'année en cours est encadrée par rapport à des années de référence hautes et des années de référence basses parmi celles disponibles dans la base.

Période de risque : de la levée à 3 feuilles.

Seuil indicatif de risque : selon les facteurs de risque, les limaces ont besoin d'humidité et d'abris. Les attaques explosives ont lieu en période douce et humide dans des conditions de :

- **Climat :** pluvieux et doux avant le semis et à la levée.
- **Type et travail du sol :** les limaces s'abritent et se déplacent dans les infractuosités du sol. Les sols argileux, motteux, soufflés, leur fournissent des abris ; la conservation de la matière organique en surface (préparation simplifiée) leur est favorable. Dans les sols sableux, les limaces sont rares.
- **Rotation à base de colza, céréales et fourrages :** offrant nourriture et abri en continu, ces situations sont favorables aux limaces ; le colza est le précédent le plus à risque.
- **Interculture :** les repousses, les adventices, une culture intermédiaire, procurent aux limaces humidité et nourriture.

Évaluation du risque :

Les conditions climatiques humides, bien que fraîches, restent favorables à l'activité des limaces.

Pour les semis de novembre et en cours et selon le niveau de risque parcellaire, **le risque limace est modéré à fort.**

Les semis de mi-octobre, ayant atteint le stade début de tallage, sont hors période de sensibilité : **le risque est faible.**

Au vu des conditions climatiques et de la période de sensibilité des céréales, la vigilance est de mise. Observez vos parcelles, en priorité les parcelles les plus motteuses ou riches en matière organique en surface. Évaluez le risque de vos parcelles avant le semis.

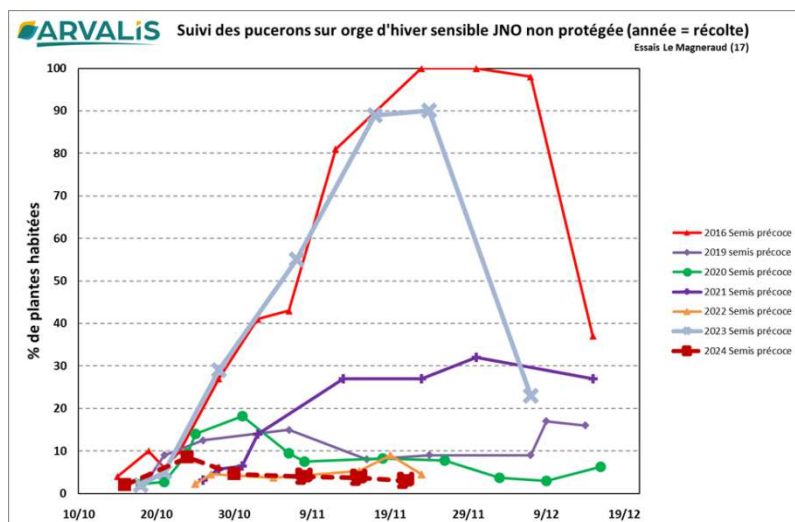
Pour aller plus loin sur l'identification, la reconnaissance des symptômes et mieux comprendre les facteurs de risque et les stratégies de lutte intégrée :

- À consulter : - [Note commune/nationale Limace](#)
- [Réguler les limaces par le travail du sol](#)

• Pucerons d'automne

Les observations de quelques plaques engluées montrent une présence très faible des pucerons. Cette présence est confirmée sur 1 % des plantes dans 3 des 13 parcelles observées.

Les observations d'Arvalis dans l'expérimentation pluriannuelle puceron ont montré la semaine dernière, un niveau d'infestation pour le semis précoce plus faible que celui des années précédentes, mais là aussi réalisées dans des conditions difficiles (vent, végétation très humide gênant l'observation).



Rappel : la baisse des températures de cette semaine ne suffit pas à éliminer ce ravageur, mais réduira sensiblement son activité. À contrario, une remontée des températures pourrait être favorable au développement des populations.

Période de risque : dès la levée.

Seuil indicatif du risque : 10 % de plantes ont des pucerons ou lorsque la présence des pucerons est relevée pendant 10 jours consécutifs.

Pour plus d'informations sur les viroses et l'observation des insectes vecteurs, consultez la « [note virose des céréales](#) ».



Évaluation du risque :

Les populations de pucerons sur les céréales sont en général très faibles et les baisses annoncées des températures sont défavorables à l'activité des pucerons.

Sur les parcelles avec des variétés tolérantes JNO (notamment pour l'orge) ou celles dont la gestion des pucerons a été effectuée dans les deux dernières semaines, **le risque puceron est faible**.

Le risque est plus important pour les parcelles de semis précoce non protégées où la présence de pucerons est faible mais prolongée.

les températures annoncées réduiraient l'activité des pucerons sans pour autant les éliminer. Le retour à des températures plus douces sera favorable à leur développement (notamment sur la façade océanique), c'est pourquoi il est important de continuer à les observer soigneusement sur les plants de céréales à un moment propice (vers midi, avec une bonne luminosité) pour permettre une bonne évaluation du risque puceron avant la prise de toute décision de protection.

Il conviendra d'être toujours attentif dès la levée des céréales et de déterminer le pourcentage de plantes porteuses d'au moins un puceron sur plusieurs emplacements de votre parcelle.

Rappel de quelques éléments pour essayer de limiter les risques viroses occasionnés par les pucerons et cicadelles :

- ✓ Ne pas semer trop tôt permet entre autres de réduire le temps d'exposition des jeunes plants aux ravageurs d'automne vecteurs de virus.
- ✓ Privilégier de semer une variété d'orge **tolérante** à la maladie virale de la JNO (Jaunisse Nanisante de l'Orge) – Liste non exhaustive :

Orge 2 rangs : IDILIC ; SPAZIO

Orge 6 rangs : AMISTAR ; COCCINEL ; HIRONDELLA ; KWS BORRELLY ; KWS FILANTE ; KWS JAGUAR ; KWS JOYAU ; LG ZEBRA ; LG ZODIAC ; MARGAUX ; RAFAELA ; SENSATION.

- ✓ Observer les parcelles très régulièrement par temps clair et sec. Faire des comptages de présence de ravageurs et poser des pièges chromatiques jaunes notamment pour la cicadelle.

Attention résistance

Au Royaume-Uni, des cas de résistance du puceron *Sitobion avenae* à des substances actives de la famille des Pyréthriinoïdes ont été détectés récemment. Pour le moment, 1 cas a été signalé en Hauts de France, ainsi des précautions sont à prendre concernant l'emploi de cette famille chimique : anticiper le risque pucerons par des méthodes prophylactiques, ne traiter qu'en cas de risque avéré (observations/raisonnement à la parcelle), varier les spécialités/formulations.



• Cicadelles des céréales

Cette cicadelle est responsable de la virose : la maladie des pieds chétifs. La contamination des céréales se fait dès les premières feuilles à l'automne, mais les symptômes ne sont visibles qu'à partir de la montaison. Le blé est la céréale la plus sensible à cette virose.

Elle est peu observée cette saison, néanmoins cette semaine, sa présence est notée, très faiblement, dans un seul piège.

Les levées précoces (début octobre) et les parcelles bien abritées sont les plus exposées car les conditions douces favorisent les pullulations (T > 15°C).

Période de risque : de la levée à 3 feuilles.

Seuil indicatif du risque : 30 captures par semaine par piège jaune englué.

Évaluation du risque :

Les conditions climatiques passées (pluvieuses) et les baisses des températures attendues ne sont pas favorables au vol pour l'infestation des parcelles de céréales, **le risque est généralement faible.**

Pour plus d'informations sur les viroses et l'observation des insectes vecteurs, consultez la « [note virose des céréales](#) ».

Les structures partenaires dans la réalisation des observations nécessaires à l'élaboration du Bulletin de santé du végétal Nouvelle-Aquitaine Grandes cultures / Edition Poitou-Charentes sont les suivantes : AGRICULTEUR, CA 17-79, CA 86, CEA LOULAY, COOP MANSLE-AUNAC, COOP SEVRE ET BELLE, ETS LAMY-BIENAIME, FREDON-NA, Lycée Xavier Bernard, NEOLIS, OCEALIA, SOUFFLET AGRICULTURE, TERRE ATLANTIQUE, TERRES INOVIA

Ce bulletin est produit à partir d'observations ponctuelles réalisées sur un réseau de parcelles. S'il donne une tendance de la situation sanitaire régionale, celle-ci ne peut pas être transposée telle quelle à chacune des parcelles. La Chambre régionale d'agriculture Nouvelle-Aquitaine dégage donc toute responsabilité quant aux décisions prises par les agriculteurs pour la protection de leurs cultures. Celle-ci se décide sur la base des observations que chacun réalise sur ses parcelles et s'appuie le cas échéant sur les préconisations issues de bulletins techniques (la traçabilité des observations est nécessaire).

" Action pilotée par le Ministère chargé de l'agriculture et le Ministère de l'Ecologie, avec l'appui financier de l'Office Français de la Biodiversité, par les crédits issus de la redevance pour pollutions diffuses attribués au financement du plan Ecophyto ".