



Le Bulletin de Santé du Végétal est édité sous la responsabilité de la Chambre d'Agriculture de Région Île de France sur la base d'observations réalisées par le réseau. Il est produit à partir d'observations ponctuelles. S'il donne une tendance de la situation sanitaire régionale, il ne peut se substituer à une observation personnelle dans sa parcelle.

Tout document utilisant les données contenues dans le bulletin de santé du végétal Ile de France doit en mentionner la source en précisant le numéro et la date de parution du bulletin de santé du végétal.

Action du plan Ecophyto piloté par les ministères en charge de l'agriculture, de l'écologie, de la santé et de la recherche, avec l'appui financier de l'Office français de la Biodiversité.

Pour vous abonner faites votre demande à ecophyto@idf.chambagri.fr en spécifiant la filière.

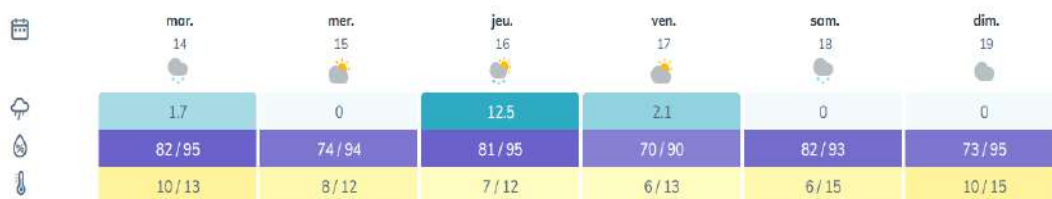
A RETENIR (CTRL – CLIC POUR SUIVRE LE LIEN) :

Colza : 9 à plus de 10 feuilles vraies. Captures de grosses altises très faibles, aucune capture de charançons du bourgeon terminal. Pression faible à modérée des larves d'altises.

Céréales d'hiver : Première parcelle au stade tallage

METEO

Station de LIEUSAIN (77)



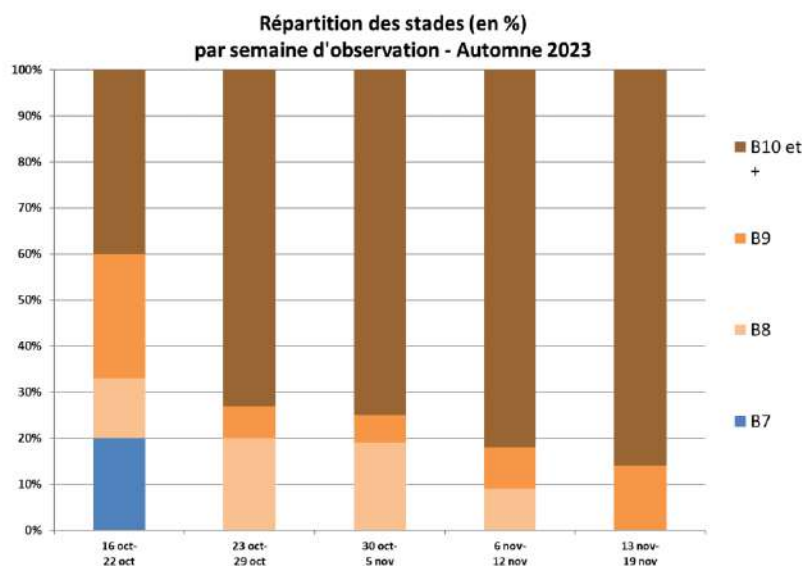
Source : Sencrop – Modèle METEOBLUE

COLZA

17 PARCELLES DE COLZA OBSERVEES CETTE SEMAINE DONT 3 FLOTTANTES

STADES

Les colzas continuent lentement leur évolution. Toutes les parcelles ont dépassé le stade 9 feuilles, et 85% d'entre elles ont atteint le stade 10 feuilles et plus.

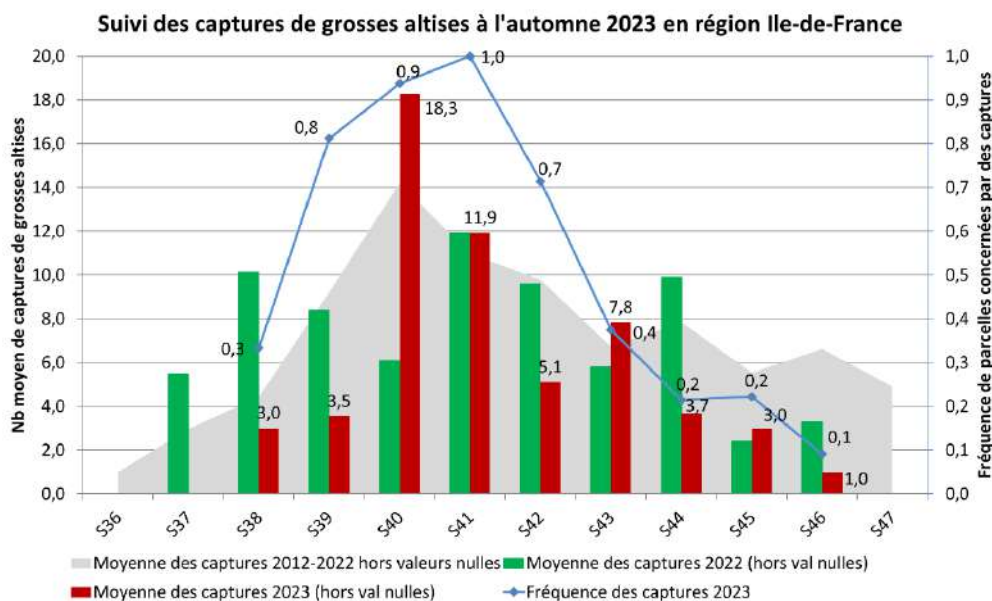


RAVAGEURS

Grosses altises (Altises d'hiver)



11 pièges ont été relevés cette semaine, seule la parcelle du Coudray-Montceaux (91) a capturé 1 grosse altise.



La fréquence de captures et le nombre de captures / piège sont en diminution par rapport à la semaine dernière, Les conditions climatiques, toujours peu propices au vol des altises, expliquent ces observations inférieures à moyenne 2012-2022.

L'ensemble des parcelles du réseau n'est plus au stade de sensibilité aux morsures d'altises.

Larves de grosses altises (Altises d'hiver)



Surveillez l'arrivée des premières larves :

Parmi les 12 parcelles observées cette semaine, 8 signalent la présence de larves d'altises (67% des parcelles du réseau) :

Département	Commune	% de plantes avec au moins 1 larve	Nombre de larves par plante (BERLESE)
77	Crisenoy	0	0
77	Le Plessis Placy	70	2
77	Lizy-sur-Ourcq	5	
77	Montereau-sur-le-Jard	0	0
77	Saint-Jean-les-deux-Jumeaux	10	0,1
78	Fontenay-Mauvoisin	30	
78	Hargeville	40	
78	Saint Martin de Bréthencourt	50	0,5
91	Boissy le sec	0	0,45
91	Gironville sur Essonne	80	0,8
91	Le Coudray Montceaux	0	0
91	Saint Vrain	70	0,7
91	Saint Vrain 2		6
91	Boutervilliers		0,5
91	Mérobert		0

Le nombre de pieds porteurs de larves est en légèrement augmentation par rapport à la semaine dernière : en moyenne, 29% des pieds sont porteurs d'au moins une larve.

3 parcelles du réseau dépassent le seuil de risque (70% de plantes porteuses de larves) : le Plessis-Placy (77) et Saint-Vrain (91) avec 70% de plantes porteuses de larves ; Gironville sur Essonne (91) avec 80% de plantes porteuses de larves.

La pression globale est plus faible que l'année dernière. A la même période, plus de 90% des parcelles signalaient la présence de larves d'altises, avec en moyenne presque 50% de pieds porteurs d'au moins une larve.

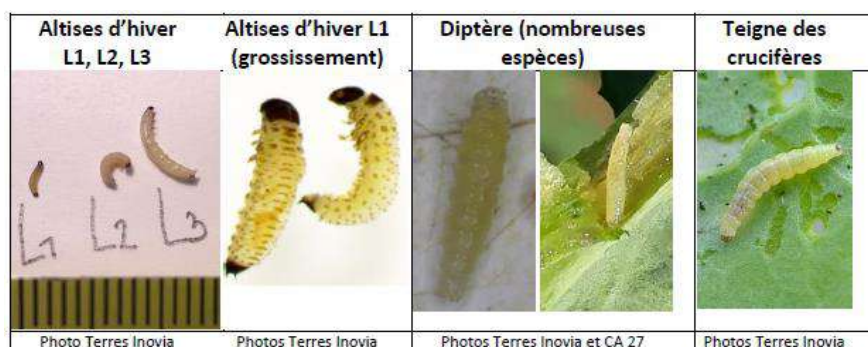
12 parcelles remontent cette semaine des résultats de tests berlèse, dont 3 flottantes.

- 4 parcelles sans larve
- 6 avec 0.1 à 0.8 larve / pied
- 1 avec 2 larves / pied : Le Plessis Placy (77)
- 1 avec 6 larves / pied : Saint-Vrain (91)

La période de surveillance est en cours, mais soyez prudent sur la bonne identification des larves (confusions possibles avec d'autres larves -voir ci-dessous) et d'attendre le seuil indicatif de risque avant d'intervenir.

Un diagnostic optimal s'effectue à l'échelle parcellaire.

Les larves L1 (premier stade) mesurent 1,2 à 2,5 mm, elles ont un corps blanc translucide avec une pigmentation brun-noir et ont les extrémités du corps de couleur brun foncé à noir. **Parmi les larves d'insectes que l'on retrouve dans les pétioles des feuilles, seules les larves d'altises possèdent des pattes.**



Méthode d'observation :

Prélever une vingtaine de plantes dans plusieurs endroits de la parcelle. Rechercher d'abord s'il y a des orifices ou des galeries sur les pétioles. Si c'est le cas, couper longitudinalement les pétioles et observer, de préférence avec une bonne loupe, si des larves y sont logées (Illustration ci-dessus).

Simulation des larves d'altises :

Le modèle de Terres Inovia permet de simuler les dates de pontes et les différents stades larvaires selon la date de début des vols de grosses altises adultes. Ces dates sont obtenues à partir des données météorologiques réelles de l'année au jour de la simulation, complétées par les valeurs normales.

Le pic du vol a démarré vers le 3 octobre cette année.

Ci-dessous les simulations par secteur des dates d'éclosion en fonction des dates d'arrivée :

Date début activité	Eclosion L1	Mue L2	Mue L3
15/9	3-oct.	9-oct.	14-oct.
20/9	10-oct.	18-oct.	26-oct.
25/9	15-oct.	24-oct.	4-nov.
1/10	26-oct.	6-nov.	27-nov.
5/10	4-nov.	19-nov.	Après 1-jan.
10/10	17-nov.	28-dec.	Après 1-jan

Simulation station Météo-France **PONTOISE AERODROME** 9570 (données T°C réelles jusqu'au 07/11/2023, prévision météo jusqu'au 13/11/2023 puis relais à partir des données médianes journalières 2003-2022)

Date début activité	Eclosion L1	Mue L2	Mue L3
15/9	2-oct.	9-oct.	13-oct.
20/9	10-oct.	15-oct.	23-oct.
25/9	13-oct.	22-oct.	31-oct.
1/10	24-oct.	4-nov.	19-nov.
5/10	1-nov.	15-nov.	30-dec.
10/10	13-nov.	23-dec.	Après 1-jan

Simulation station Météo-France **BOIGNEVILLE** 9151 (données T°C réelles jusqu'au 07/11/2023, prévision météo jusqu'au 13/11/2023 puis relais à partir des données médianes journalières 2003-2022)

Date début activité	Eclosion L1	Mue L2	Mue L3
15/9	2-oct.	8-oct.	13-oct.
20/9	10-oct.	14-oct.	23-oct.
25/9	13-oct.	21-oct.	31-oct.
1/10	24-oct.	4-nov.	20-nov.
5/10	01-nov.	18-nov.	Après 1-jan.
10/10	16-nov.	Après 1-jan	Après 1-jan

Simulation station Météo-France **TOUSSU LE NOBLE** 7867 (données T°C réelles jusqu'au 07/11/2023, prévision météo jusqu'au 13/11/2023 puis relais à partir des données médianes journalières 2003-2022)

Date début activité	Eclosion L1	Mue L2	Mue L3
15/9	2-oct.	7-oct.	12-oct.
20/9	9-oct.	13-oct.	20-oct.
25/9	13-oct.	19-oct.	27-oct.
1/10	21-oct.	29-oct.	11-nov.
5/10	28-oct.	7-nov.	Après 1-jan.
10/10	6-nov.	20-nov.	Après 1-jan.

Simulation station Météo-France **LA BROSSE MONTCEAUX** 7754 (données T°C réelles jusqu'au 07/11/2023, prévision météo jusqu'au 13/11/2023 puis relais à partir des données médianes journalières 2003-2022)

Date début activité	Eclosion L1	Mue L2	Mue L3
15/9	2-oct.	9-oct.	13-oct.
20/9	10-oct.	15-oct.	24-oct.
25/9	13-oct.	22-oct.	1-nov.
1/10	25-oct.	5-nov.	2-dec.
5/10	2-nov.	19-nov.	Après 1-jan.
10/10	17-nov.	Après 1-jan.	Après 1-jan

Simulation station Météo-France **CHEVRU** 7749 (données T°C réelles jusqu'au 07/11/2023, prévision météo jusqu'au 13/11/2023 puis relais à partir des données médianes journalières 2003-2022)

Si les conditions climatiques se maintiennent aux prévisions, des éclosions devraient encore avoir lieu durant le mois de novembre, pour des altises arrivées jusqu'au 10/10.

De nombreuses larves devraient également atteindre les stades L2 et L3 durant l'automne.

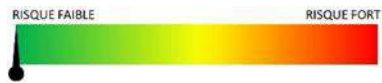
A RETENIR

Stade de sensibilité : Du stade rosette au décollément du bourgeon terminal.

Seuil indicatif de risque : 70 % de plantes avec au moins une galerie au stade rosette. Ou 2-3 larves par plante en moyenne (Test Berlièse).

Risque : Faible à moyen

• **Charançon du bourgeon terminal**



12 parcelles observées cette semaine, aucune capture de charançons signalée.

A ne pas confondre avec le baris (insecte sans poils, noir à reflet bleu-vert de même taille que le charançon du bourgeon terminal - 2.5 à 3.5mm) et le charançon gallicole du chou qui est de plus petite taille (2-2.5mm), de couleur gris noirâtre avec le bout des pattes noir.

A RETENIR

Stade de sensibilité : De la levée (Stade A cotylédons étalés) au stade Rosette, 100% des parcelles de colza sont au stade sensible.

Seuil indicatif de risque : Il n'existe pas de seuil de risque pour le charançon du bourgeon terminal. On considère que 8-10 jours après le début du vol (en pratique au PIC DE VOL), les femelles ont acquis la capacité de ponte, ce qui représente un risque pour la culture dès lors que les conditions climatiques sont favorables à l'activité de l'insecte.

Risque : Faible

Terres Inovia a développé un outil de prédiction des vols de charançon du bourgeon terminal : <https://www.terresinovia.fr/-/outil-prediction-des-vols-de-ravageurs>

CEREALES D'HIVER

15 PARCELLES OBSERVEES DANS LE RESEAU (9 DE BLE ET 6 D'ORGE D'HIVER)

STADES

Les conditions de ressuyage ne sont toujours pas optimales du fait des précipitations quasi quotidiennes. Ainsi, les stades vont de la levée pour les derniers semis à début tallage pour des semis de début octobre.

RAVAGEURS

Les conditions d'observations pour les pucerons et cicadelles ne sont pas bonnes cette semaine encore compte tenu du vent et de la pluie.

• **Pucerons d'automne**



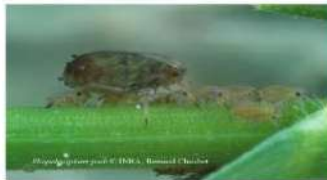
Cette semaine, 2 parcelles ont signalé des pucerons avec une présence inférieure à 10 % en blé et en orge.

La pression est donc plus faible mais il faut rester vigilant car les températures sont toujours douces (supérieures à 12°C) et sont donc favorables à leur activité.

Présence et fréquence des pucerons en céréales

	Du 23 octobre au 29 octobre	Du 30 octobre au 2 novembre	Du 3 au 10 novembre	Du 11 au 18 novembre
% parcelles indemnes	54	66	70	87
% parcelles avec infestation <10% et moins de 10 jours	38	17	15	7
% parcelles avec infestation >10%	8	12	5	0
% parcelles avec pucerons depuis 10 jours	0	5	10	6

Trois principaux pucerons peuvent être vecteurs des virus responsables de la Jaunisse Nanisante de l'Orge (JNO):



Rhopalosiphum padi



Sitobion avenae



Metopolophium dirhodum

Source INRAE

L'observation des pucerons directement sur les jeunes plantes reste la façon la plus performante pour apprécier les infestations. Elle est à conduire dès la levée de la culture, au moins une fois par semaine pour repérer l'arrivée des ailés, et à poursuivre tant que les conditions climatiques restent favorables à l'activité des pucerons.

A RETENIR DES PUCERONS

Risque moyen pour les parcelles levées.

Facteurs de risque :

Semis précoce et à faible densité ;

Des températures douces supérieures à 12°C

Proximité d'une jachère, de repousses de céréales, de parcelles de maïs.

Seuil indicatif de risque :

10% de plantes infestées ou quand leur présence se prolonge sur la culture pendant au moins 10 jours, et ce quel que soit leur nombre

Stade de sensibilité : de levée jusqu'à fin tallage

• Cicadelles



Cette semaine, en blé aucune parcelle n'a capturé de cicadelle sur pièges englués.

En orge 1 parcelle a capturé 1 cicadelle sur un piège. Le risque est donc plus faible.

Reconnaissance de la cicadelle (*Psammodettix alienus*)

Se reporter au bulletin suivant : <https://driaaf.ile-de-france.agriculture.gouv.fr/bsv-grandes-cultures-no34-du-17-octobre-2023-a3530.html>

RETENIR DES CICADELLES

Risque nul à faible pour les parcelles levées.

Facteurs de risque :

Semis précoce et à faible densité ;

Des températures douces supérieures à 12°C

Des parcelles ensoleillées, se réchauffant vite et à l'abri du vent (proches d'un bois, d'une haie)

Proximité des parcelles avec des repousses de céréales et des graminées adventives.

Seuil indicatif de risque :

Si < 30 captures hebdomadaires de cicadelles, risque de dégâts nul ;

Si entre 30 et 100 captures hebdo, risque modéré ;

Si > 100 captures hebdo, risque fort de dégâts.

Stade de sensibilité : de levée jusqu'à 3 feuilles

Seuil indicatif de risque :

Si < 30 captures hebdomadaires de cicadelles, risque de dégâts nul ;

Si entre 30 et 100 captures hebdo, risque modéré ;

Si > 100 captures hebdo, risque fort de dégâts.

Stade de sensibilité : de levée jusqu'à 3 feuilles

L'été très pluvieux ainsi que les précipitations régulières et les cumuls très conséquents rendent très favorable l'activité des limaces.

En blé, 3 parcelles ont observé la présence de limaces. Les dégâts vont de 1 à 12 % de plantules attaquées.

En orge, 5 parcelles ont observé la présence de limaces avec 0,5 à 55 % de dégâts.

Maintenir la surveillance.

• **Pour en savoir plus sur :**

- Les résistances : <https://www.r4p-inra.fr/fr/home/>
- Les produits de biocontrôle : <https://driaaf.ile-de-france.agriculture.gouv.fr/liste-officielle-biocontrole-avril-2023-a1709.html>
- Les adventices : <https://www.infloweb.fr/>

• **Observations :**

AGRICULTEURS, COOP 110 BOURGOGNE, CERESIA, ARVALIS, CARIDF, CENTREXP, COOPERATIVE ILE DE FRANCE SUD, COOP SEVEPI, COOP VALFRANCE, Ets MARCHAIS Ets SOUFFLET AGRICULTURE, FREDON IDF, ITB IDF, SRAL, SUCRERIE CRISTAL UNION, Sucreries LESAFFRE FRERES, SUCRERIE DE SOUPPE, SUCRERIE DE TEREOS, TERRES INOVIA.

• **Rédaction :**

CHAMBRE D'AGRICULTURE DE REGION ILE DE FRANCE : Valentine BOULLENGER, Nicolas GREAUME, Franck GAUDICHAU, Claire TURILLON, Louise VANCANENBROECK.
FREDON Ile de France : Céline GUILLEM, Romane NOGARO.

• **Comité de relecture :**

ARVALIS, Chambre d'Agriculture de Région Île de France, TERRES INOVIA, ITB, SRAL.