

N°38

Date de publication
22 novembre 2023

Date d'observation
20 novembre 2023

Grandes cultures



À retenir cette semaine

- Céréales à paille (Blé, Orge, Triticale)

- Pucerons : la pression sur plante reste faible et en dessous du seuil de nuisibilité mais des captures sur plaques sont toujours réalisées.
- Cicadelles : des captures faibles sur plaques engluées à cause des conditions climatiques peu propices à une forte activité.
- Limaces : quelques signalements dans l'Allier mais sans fortes attaques sur plantes.



Crédit photo : Réseau des Chambres d'Agriculture



Ambroisie : Attention à la dispersion des graines !

Les ambrosies arrivent en fin de floraison ! Les pollens allergisants restent malgré tout détectés dans toute la région, avec un risque d'allergies modéré dans les zones les plus infestées. En parallèle, des graines matures sont désormais observées sur la majorité des plantes, permettant à l'ambroisie de poursuivre sa progression sur le territoire.

Pour limiter la dissémination de graines d'ambroisie dans les parcelles agricoles, la gestion des zones infestées doit être raisonnée au cas par cas, en tenant compte du stade de la plante.

Lors de vos prochains chantiers (récolte notamment), il est essentiel de respecter quelques règles :

- Identifier, selon le niveau d'infestation, les différentes zones sur la parcelle ;
- Commencer par la zone la moins infestée pour ne pas disséminer de graines et favoriser ainsi la progression de l'ambroisie ;
- Terminer par la zone la plus infestée ;
- Procéder à un nettoyage complet de votre matériel, sur la parcelle, avant de passer à un autre chantier ;
- Laisser les « déchets » (plantes arrachées, résidus de fauche...) sur place pour éviter toute dispersion accidentelle de graines lors de leur évacuation ;
- En présence de pollens, pensez à vos équipements de protection individuelle (vêtements couvrants, gants, masque à poussières et lunettes).

Plus de conseils pratiques relatifs au nettoyage des engins sur le [portail de la lutte contre l'ambroisie en Auvergne-Rhône-Alpes](#). Vous pourrez notamment retrouver :

- Une série de témoignages vidéo « à valeur d'exemple », avec plusieurs paroles d'agriculteurs sur la gestion de l'ambroisie (accès direct via le QR code ci-contre) ;
- Une plaquette dédiée « Ambroisie et machines agricoles ».



Céréales à paille (blé, orge, triticales)

Données du réseau

20 parcelles en conduite conventionnelle sont observées cette semaine entre le 20 et le 21 novembre :

	Nombre de parcelles observées			
	Allier	Puy de Dôme	Haute Loire	Cantal
BLE	4	4	0	1
ORGE	5	3	0	1
TRITICALE	1	0	1	0

Stades des cultures

	Stade des cultures			
	Allier	Puy de Dôme	Haute Loire	Cantal
BLE	BBCH 10 à BBCH 13 Levée à 3 feuilles	BBCH 10 à BBCH 11 Levée à 1 feuille		BBCH 13 3 feuilles
ORGE	BBCH 12 à BBCH 21 2 feuilles à début tallage	BBCH 10 à BBCH 12 Levée à 2 feuilles		BBCH 13 3 feuilles
TRITICALE	BBCH 12 2 feuilles		BBCH 13 3 feuilles	

Observations ravageurs

- **Cicadelles**

Taille : 4 mm ,
tibias épineux,
Coloration générale beige,

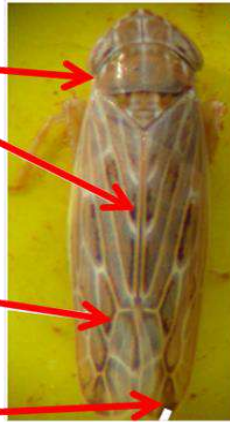
présence d'ornementations sur la tête, sur le thorax :
5 bandes longitudinales plus claires

et sur les élytres :

Coloration des nervures dorsales éclaircie à leurs intersections

Macules dorsales réparties en zones sombres limitées aux
bordures des nervures

sauf pour la macule apicale
qui est entièrement assombrie



Source O. PILLON, SRAL DRAFF Champagne-Ardenne 2012

Sur les 20 parcelles observées du réseau cette semaine, 5 en orge et 5 en blé sont équipées d'un piège englué. Le niveau de captures varie entre 0 et 40 captures. Une seule parcelle en l'occurrence de blé au sud du Puy-de-Dôme, dépasse le seuil de nuisibilité théorique, avec 40 captures. Hormis cette parcelle, le niveau moyen d'individus capturés par piège est de 2.9 qu'elle que soit la culture et le département.

Rappel du seuil de nuisibilité

On rappelle que le seuil de nuisibilité théorique a été établi à 30 captures hebdomadaires sur plaque engluée ou si forte activité à l'observation (5 endroits de la parcelle faisant sauter devant soit au moins 5 cicadelles chacun).

Le risque de transmission de virose (maladie des pieds chétifs) est important dès le stade levée de la culture.

Situations à risque : (source Arvalis)

- Semis précoces
- Présence de repousses dans les parcelles voisines de graminées sauvages.
- Parcelles bien exposées ou dans des zones bien abritées, bordées de haies, bois.
- Au moment du retournement de repousses d'une parcelle voisine, les cicadelles peuvent coloniser des parcelles en cours de levée.

Lutte agronomique : (source Arvalis)

- Détruire les repousses de céréales à proximité de la parcelle avant le semis, qui servent de refuge pour la cicadelle.
- Éviter les semis précoces.

Analyse de risque cicadelles



Le risque le plus important est entre levée et trois feuilles. Même si la majorité des captures du réseau restent en dessous du seuil, les parcelles en cours de levée doivent rester sous surveillance. Au vue des prévisions météorologiques à venir, leur activité devrait fortement se réduire, car les cicadelles sont très actives si les températures sont supérieures à 12°C. Une observation directe de vos parcelles vous permettra de confirmer cette analyse du risque.

• Pucerons

Des observations de pucerons sur plantes ont été réalisées sur 16 parcelles du réseau. Pour les 7 parcelles contenant des pucerons (3 en blé et 4 en orge), on observe une présence allant de 1 à 8% de pieds porteurs de pucerons. Dans 6 parcelles du réseau, des pucerons ailés ont été capturés sur les plaques engluées, ce qui indique que des vols sont toujours en cours.

Rappel du seuil de nuisibilité

10% de pieds porteurs d'au moins un puceron ou présence de pucerons sur plantes quel que soit leur nombre depuis plus de 10 jours.

Le risque de transmission de virose (jaunisse nanisante de l'orge - JNO) est important dès le stade levée des céréales.

Situations à risque : (source Arvalis)

- Semis précoces
- Automne doux et prolongés
- Présence de réservoirs de virus sur la parcelle ou dans l'environnement proche, la contamination des jeunes semis s'effectue par l'intermédiaire de pucerons qui ont acquis les virus sur différentes plantes réservoirs (graminées) : repousses de céréales, graminées cultivées fourragères, graminées sauvages, graminées de couverts d'interculture...
- Présence de friches, haies, ou cultures avec présence de pucerons (maïs...)
-

Lutte agronomique : (source Arvalis)

- Détruire les repousses de céréales et graminées adventices dans la parcelle
- Ne pas détruire un couvert avec graminées à proximité du jeune semis de céréales
- Éviter les couverts avec graminées (avoine, ray grass...) dans les situations à risques
- Éviter les semis précoces

Lutte génétique : (source Arvalis)

Des variétés d'orge tolérantes aux virus de la JNO sont développées. Leur tolérance n'est pas totale, quelques symptômes relativement faibles peuvent être observés (jaunissement du bout des feuilles) mais elle est robuste même en présence de fortes infestations de pucerons à l'automne. Pour savoir si votre variété est tolérante JNO :

[Les Fiches Variétés - ARVALIS-infos.fr](http://LesFichesVariétés-ARVALIS-infos.fr)

Analyse de risque pucerons



La pression pucerons reste faible à modérée cette semaine. Au vue des prévisions météorologiques à venir, leur activité devrait fortement se réduire. Une observation directe de vos parcelles vous permettra de confirmer cette analyse du risque.

- **Limaces**

Quelques dégâts de limaces sur plantes ont été observés dans le réseau cette semaine et uniquement dans le département de l'Allier. 4 parcelles d'orge ont entre 2 et 5% de plantes attaquées et 2 parcelles de blé entre 1 et 4% de plantes attaquées. Les conditions pluvieuses actuelles depuis les semis sont favorables aux limaces notamment dans les parcelles motteuses. Pour rappel, les plantes sont sensibles à ce ravageur jusqu'au stade 3 feuilles. Une observation directe de vos parcelles vous permettra de confirmer cette analyse du risque.



- **Taupins**

1 seule parcelle d'orge du Nord de l'Allier montre la présence de dégâts de taupins. Elle ne présente que des traces de présence du ravageur (1% des pieds touchés).

Aucun autre ravageur signalé

Pour en savoir plus, EcophytoPIC, le portail de la protection intégrée :
<http://grandes-cultures.ecophytopic.fr/grandes-cultures>

Publication hebdomadaire. Toute reproduction même partielle est soumise à autorisation

Directeur de publication : Gilbert GUIGNAND, Président de la Chambre Régionale d'Agriculture Auvergne-Rhône-Alpes

Coordonnées du référent : Perrine VAURE (CRA AURA perrine.vaure@aura.chambagri.fr, 06 76 24 46 48)

À partir d'observations réalisées par : des coopératives et négoce agricoles, des instituts techniques, des Chambres d'Agriculture de la région Auvergne-Rhône-Alpes, des lycées agricoles et avec la participation des agriculteurs.

Ce BSV est produit à partir d'observations ponctuelles. Il donne une tendance de la situation sanitaire régionale, celle-ci ne peut pas être transmise telle quelle à la parcelle. Pour chaque situation phytosanitaire, les producteurs de végétaux, conseillers agricoles, gestionnaires d'espaces verts ou tous autres lecteurs doivent aller observer les parcelles ou zones concernées, avant une éventuelle intervention. La Chambre régionale dégage toute responsabilité quant aux décisions prises par les agriculteurs concernant la protection de leurs cultures.

Action du plan Ecophyto piloté par les ministères en charge de l'agriculture, de l'écologie, de la santé et de la recherche, avec l'appui technique et financier de l'Office Français de la Biodiversité"

