



Tabac

N°11
04/10/2023



Animateurs filière

Jessica Rodriguez
FREDON

Nouvelle-Aquitaine

jessica.rodriguez@fredon-na.fr

Thierry BONNET
CT2F

thierry.bonnet@ct2f.fr

Directeur de publication

Luc SERVANT

Président de la Chambre
Régionale Nouvelle-Aquitaine
Boulevard des Arcades
87060 LIMOGES Cedex 2
accueil@na.chambagri.fr

Supervision

DRAAF
Service Régional
de l'Alimentation
Nouvelle-Aquitaine
22 Rue des Pénitents Blancs
87000 LIMOGES

*Reproduction intégrale
de ce bulletin autorisé.
Reproduction partielle
autorisée avec la mention
« extrait du bulletin de santé
du végétal National Tabac N°11
du 04/10/2023 »*

ÉCOPHYTO
RÉDUIRE ET AMÉLIORER
L'UTILISATION DES PHYTOS

Bulletin disponible sur les sites CRA : bsv.na.chambagri.fr www.mp.chambagri.fr
<https://grandest.chambre-agriculture.fr/productions-agricoles/ecophyto/bulletins-de-sante-du-vegetal/>

et sur les sites des DRAAF Nouvelle-Aquitaine et Grand-Est
draaf.nouvelle-aquitaine.agriculture.gouv.fr/Bulletin-de-sante-du-vegetal
<https://draaf.grand-est.agriculture.gouv.fr/Surveillance-des-organismes>

Recevez le Bulletin de votre choix GRATUITEMENT :

Aquitaine : Formulaire d'abonnement au BSV

Midi-Pyrénées : www.bsv.mp.chambagri.fr

Grand-Est : Abonnement aux BSV

Consultez les **événements agro-écologiques** près de chez vous !

Ce qu'il faut retenir

Situation météorologique

Stade de la culture

- **Stades** : les stades de production varient du stade maturité récolte tabac Burley (BBCH 8090), à fin de récolte tabac Virginie (80%) (BBCH 9008).

Observations parasitaires


- **Viroses AMV, CMV, TMV et PVY** : toujours présentes sur certains secteurs.
- **Stolbur** : quelques symptômes sur certains départements.
- **Sclérotinia** : en baisse mais restez vigilants.
- **Mildiou** : deux secteurs sont touchés.
- **Pucerons** : en baisse avec peu d'individus sur certaines zones.
- **Noctuelles défoliatrices** : présentes sur certains secteurs.
- **Punaises** : pression en baisse depuis le dernier BSV.
- **Thrips** : légèrement présents dans ce BSV.
- **Orobanche rameuse** : toujours en progression sur quelques secteurs.

Adventices

Notes nationales et informations

- **Auxiliaires du Tabac** : diversité d'individus observés en petite quantité.

Prévisions pour la période à venir (octobre 2023 – Source Météo France) :

	MARDI 03	MERCREDI 04	JEUDI 05	VENDREDI 06	SAMEDI 07	DIMANCHE 08	LUNDI 09
Proissans (24)	 17° / 25° ▼ 15 km/h	 11° / 25° ▼ 10 km/h	 8° / 27° ↻ 5 km/h	 8° / 29° ◀ 10 km/h	 11° / 29° ▼ 15 km/h	 14° / 30° ▼ 15 km/h	 14° / 28° ▼ 15 km/h
Castetpugon (64)	 19° / 24° ▶ 15 km/h	 14° / 24° ◀ 15 km/h	 13° / 28° ▼ 15 km/h	 14° / 30° ▶ 10 km/h	 14° / 31° ◀ 15 km/h	 14° / 31° ▶ 10 km/h	 15° / 28° ▲ 10 km/h
Cuzorn (47)	 17° / 26° ▲ 15 km/h	 11° / 25° ▶ 10 km/h	 9° / 27° ▶ 10 km/h	 10° / 29° ◀ 10 km/h	 11° / 29° ▼ 15 km/h	 15° / 29° ▼ 15 km/h	 15° / 27° ▼ 15 km/h
Saint-Ignat (63)	 16° / 25° ▼ 20 km/h 50 km/h	 10° / 21° ▼ 15 km/h	 9° / 23° ↻ 5 km/h	 10° / 26° ▶ 15 km/h	 10° / 28° ▲ 10 km/h	 12° / 30° ◀ 10 km/h	 13° / 29° ◀ 10 km/h
Lapeyrouse-Mornay (26)	 17° / 26° ▲ 20 km/h 40 km/h	 12° / 21° ▼ 20 km/h	 8° / 22° ▶ 10 km/h	 9° / 24° ▼ 10 km/h	 11° / 26° ▼ 10 km/h	 12° / 27° ▲ 15 km/h 45 km/h	 12° / 27° ▲ 15 km/h 40 km/h
Sanvensa (12)	 15° / 23° ▲ 20 km/h	 9° / 23° ▶ 15 km/h	 5° / 26° ◀ 10 km/h	 10° / 28° ◀ 10 km/h	 13° / 28° ◀ 15 km/h	 14° / 28° ▶ 15 km/h	 14° / 27° ◀ 15 km/h

Stade de la culture

• Parcelles de référence

Les parcelles de référence sont aux stades allant du stade maturité récolte Tabac Burley (BBCH 8090) jusqu'au stade fin de récolte Tabac Virginie (80%) (BBCH 9008). Les stades pour chaque parcelle sont synthétisés dans le tableau suivant :

Stade	Parcelles de référence
Maturité récolte Tabac Burley (BBCH 8090)	- Castetpugon (64) - Saint-Ignat (63)
Fin de Récolte Tabac Virginie (80%) (BBCH 9008)	- Amuré (79) - Fontaines (85) - Cuzorn (47) - Puch-d'Agenais (47) - Sanvensa (12) - Lapeyrouse-Mornay (26) - Mussig (67)

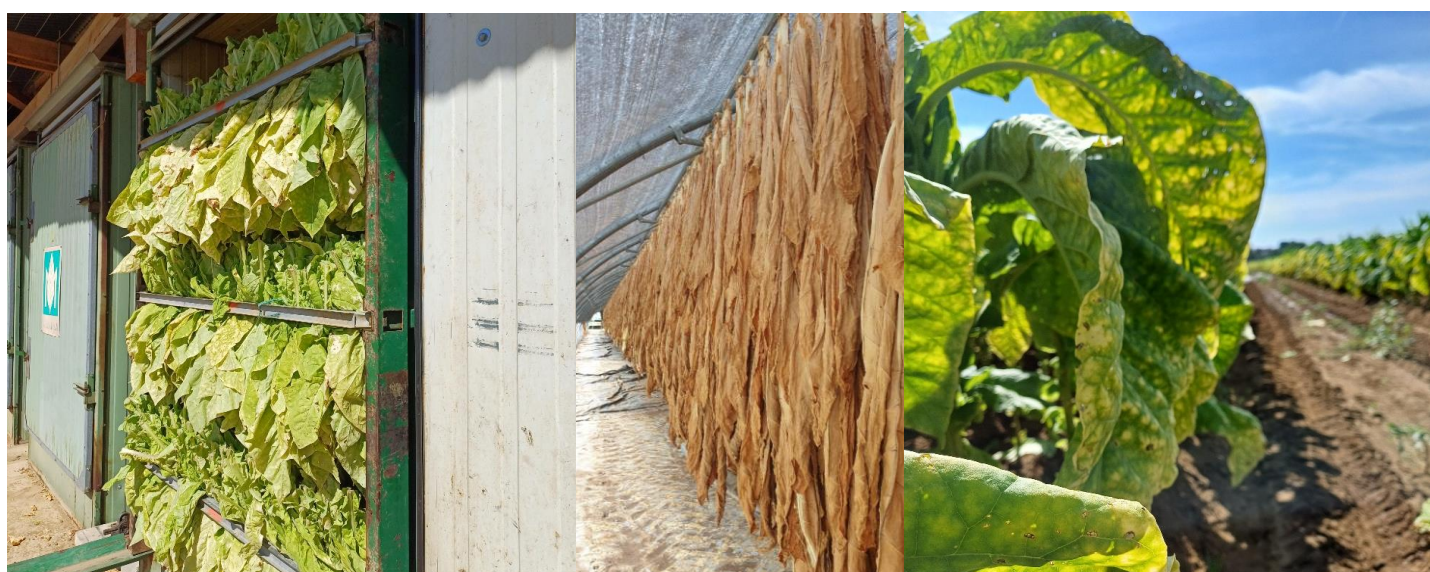
D'une manière générale, l'ensemble des tabacs est sain et de bonne qualité. On observe la fin des récoltes, un début d'effeuillage et un séchage en cours pour le Burley, Brun et Virginie. Pour la zone de Castetpugon (64) le tabac récolté il y a 15 jours est en cours de séchage. Au Puch-d'Agenais (47) et à Saint-Ignat (63) on note que les premières effeuillages sont en attente d'un peu d'hygrométrie pour des conditions optimales d'effeuillage. C'est la fin de la récolte de Virginie pour le 10 octobre dans le secteur de Cuzorn (47) et le 06 octobre pour le secteur de Lapeyrouse-Mornay (26). Suite aux conditions chaudes et humides de ces derniers jours, on note quelques difficultés suite à la présence d'orobanches ainsi que de stolbur sur les secteurs d'Amuré (79) et Fontaines (85).

• Tour de plaine

On observe des stades très variables d'un secteur à l'autre en tour de plaine. Les différents stades sont synthétisés dans le tableau qui suit :

Stade	Parcelles tour de plaine
Maturité récolte Tabac Burley (BBCH 8090)	- Lot-et-Garonne (47) - Puy-de-Dôme (63)
Fin de Récolte Tabac Virginie (80%) (BBCH 9008)	- Maine-et-Loire (49) - Vienne (86) - Dordogne (24) - Occitanie - Hautes-Pyrénées (65) - Isère (38) - Gironde (33) - Bas-Rhin (67)

Les récoltes sont de bonnes qualités et terminées dans de nombreux secteurs. On observe le début des effeuillaisons et un séchage en cours pour le Burley, Brun et Virginie. Pour les Hautes-Pyrénées (65), il reste environ 10 jours de récolte alors que pour le Lot-et-Garonne (47), on note que le séchage est en cours malgré les conditions un peu trop sèches. Fin de campagne qualitative pour les Virginie en Occitanie. Suite aux conditions climatiques de ces derniers jours, on observe dans la Vienne (86) la fin de la récolte avec une bonne qualité mais un rendement diminué par la présence du stolbur et de l'orobanche.



Virginie aromatique mis au four (à gauche), séchage tabac (au centre) et dernier passage Virginie aromatique (à droite) - (Crédit Photo : N. BARRET - TGA)

Observations des maladies

• Les Viroses AMV, CMV, TMV et PVY

Situation sur le terrain

En parcelle de référence on observe des viroses AMV, CMV, TMV allant de l'ordre de 3 à 5% sur les secteurs de Sanvensa (12) et Amuré (79). Pour le virus PVY, on le signale de l'ordre de 1% sur le secteur de Sanvensa (12). Enfin sur les zones d'Amuré (79) et Fontaines (85), on remarque une plus forte présence du virus PVY allant de 12 à 15%. Pour Lapeyrouse-Mornay (26) et Mussig (67) on ne note pas d'évolution tardive des viroses. Notamment sur Mussig (67), on observe les viroses PVY de l'ordre de 25%.

Virose PVY sur tabac

- (Crédit Photo : D. SAUREL - TGA)



Les Viroses AMV, CMV, TMV ainsi que PVY observées sur les parcelles en tour de plaine sont synthétisées dans le tableau suivant :

	Viroses AMV, CMV, TMV	Viroses PVY
Symptômes (1%)	<ul style="list-style-type: none"> - Maine-et-Loire (49) sur 11 ha - Occitanie sur 5 ha - Bas-Rhin (67) sur 26 ha 	<ul style="list-style-type: none"> - Occitanie sur 1 ha - Vienne (86) sur 35 ha - Maine-et-Loire (49) sur 15 ha
Dégâts (<20%)	<ul style="list-style-type: none"> - Maine-et-Loire (49) sur 5 ha 	<ul style="list-style-type: none"> - Vienne (86) sur 25 ha - Maine-et-Loire (49) sur 26 ha - Bas-Rhin (67) sur 140 ha

Evaluation du risque : 

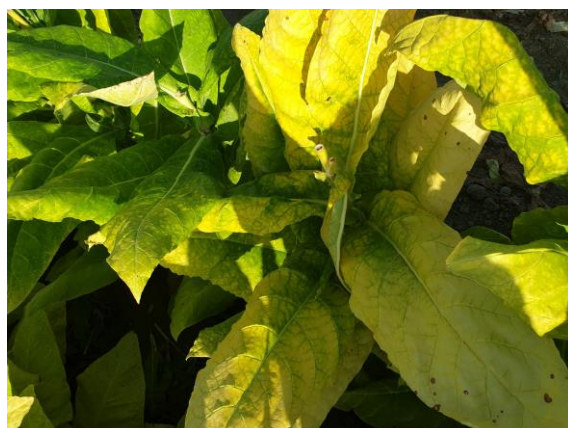
Quelques parcelles sont touchées par les viroses. **Le risque est faible actuellement sur les secteurs concernés.**

• *Stolbur Candidatus Phytoplasma solani*

Situation sur le terrain

Des symptômes de *Stolbur* sont relevés en parcelles de référence sur les secteurs de Fontaines (85), Sanvensa (12) et Amuré (79) qui sont touchés avec une présence de l'ordre de 7%, 20% et 35%.

Pour le tour de plaine, on signale que la région d'Occitanie présente des traces sur 8 ha. Des symptômes sont également présents sur 25 ha dans le secteur du Maine-et-Loire (49) avec des dégâts de moins de 20%. Dans le département de la Vienne (86), on l'observe sur 50 ha avec une fréquence d'attaque de moins de 20% et quelques dégâts repartant de plus de 20% sur 37 ha.



Stolbur sur plant de tabac
(Crédit Photos : D. SAUREL – TGA)

Evaluation du risque : 

Le risque est faible à moyen actuellement sur les secteurs concernés. L'élongation de la tige est le stade à risque principal pour le développement du stolbur. La cicadelle vectrice du stolbur est à l'origine de son apparition. **Surveillez vos plantations et appliquez les mesures prophylactiques.**

• *Pourriture blanche Sclerotinia sclerotiorum*



Situation sur le terrain

En parcelle de référence, on observe son apparition allant de l'ordre de 2% à 5% sur les tabacs des secteurs de Fontaines (85), de Mussig (67) et d'Amuré (79).

Pour le tour de plaine, on signale sur 4 ha des symptômes de nourriture blanche dans le département des Hautes-Pyrénées (65). On note également sa présence sur 18 ha pour le département du Maine-et-Loire (49) avec une fréquence d'attaque de moins de 20% sur 8 ha. Pour l'Occitanie on note des dégâts de moins de 20% sur 2 ha. On signale sa présence dans le département de la Vienne (86) sur 25 ha avec une fréquence d'attaque de moins de 20% sur 24 ha.

Sclérotinia sur tabac - (Crédit Photo : D. SAUREL – TGA)

- **Mildiou *Peronospora hyoscyami tabacina***

Situation sur le terrain

Pour le tour de plaine, on signale des traces de mildiou sur 1 ha dans la région Occitanie. On l'observe aussi sur 15 ha pour le département de la Vienne (86). On note des dégâts de moins de 20% sur 6 ha en en Maine-et-Loire (49).



Mildiou sur feuille de tabac
- (Crédit Photo : D. SAUREL – TGA)

Observations des ravageurs

- **Pucerons *Myzus persicae***

Situation sur le terrain

En parcelles de référence, on observe des traces de l'ordre de 7% sur le secteur de Sanvensa (12). En tour de plaine, ils sont présents dans la région Occitanie sur 6 ha.



Pucerons sur feuille de tabac
- (Crédit Photo : D. SAUREL – TGA)

Evaluation du risque : 

Actuellement le niveau de pression est faible, avec quelques folioles porteuses de pucerons. Restez vigilants et surveillez-les pour détecter les premiers foyers. Lors de vos observations, il faut également contrôler la présence et l'activité des auxiliaires naturels.

- **Noctuelles défoliatrices**

Situation sur le terrain

En parcelles de référence, on signale que les noctuelles défoliatrices dans le secteur de Lapeyrouse-Mornay (26) ont attaqué les bourgeons et ont épargné les feuilles. On note aussi quelques dégâts de moins de 20% pour les zones de Fontaines (85) et d'Amuré (79). Leur présence a été observée sur le secteur de Sanvensa (12).

En tour de plaine on distingue des traces de noctuelles défoliatrices sur 2 ha pour les zones d'Occitanie et des Hautes-Pyrénées (65). Pour les départements de la Vienne (86) et du Maine-et-Loire (49), elles sont également présentes sur 15 ha avec une fréquence d'attaque de moins de 20% sur 4 à 12 ha.

Evaluation du risque : 

Actuellement le niveau de pression est de faible à moyen, on note plus de 20% de plants attaqués par les noctuelles défoliatrices. Restez vigilants et surveillez-les pour détecter les premiers foyers.

- **Punaises**

Situation sur le terrain

En parcelles de référence, on note des traces de l'ordre de 1% sur le secteur de Sanvensa (12) et en tour de plaine, on note des symptômes sur 1 ha dans la région d'Occitanie.

Évaluation du risque : 

Actuellement le niveau de pression est faible, les plants sont moins attaqués par les punaises. Restez vigilants et surveillez-les pour détecter les premiers foyers.

- **Thrips, Thysanoptera spp**

Situation sur le terrain

En parcelles de référence, on note leur présence dans le secteur de Sanvensa (12). En tour de plaine, on note des traces de thrips sur 2 ha dans la région d'Occitanie.



Thrips sur feuille de tabac
- (Crédit Photo : D. SAUREL - TGA)

Évaluation du risque : 

Actuellement le niveau de pression est faible. On note que moins de 20% de plants sont attaqués par les thrips.

Parasites

- **Orobanche rameuse *Orobanche ramosa***

Situation sur le terrain

L'orobanche rameuse est signalée avec quelques dégâts (<20%) sur le secteur de Fontaines (85). Elle est davantage présente, par zones, avec une fréquence d'attaque de plus de 20% sur Amuré (79) et Mussig (67). En tour de plaine, on observe en Maine-et-Loire (49) des dégâts de moins de 20% sur 37 ha. Des dégâts inférieurs à 20% sur 60 ha ont été observés sur le département de la Vienne (86) ainsi que des dégâts repartant sur plus de 20% sur 25 ha.

Évaluation du risque : La pression continue d'être forte, à surveiller. 

Adventices

Situation sur le terrain :

En parcelle de référence, seul le secteur de Sanvensa (12) possède encore quelques adventices dont des amarantes (1 plant par m²), des renouées (1 plant par m²), des liserons de l'ordre de 5% et des panics (1 plant par m²). En tour de plaine, on note de l'ambrosie à feuille d'armoise sur 45 ha pour le département de la Vienne (86). On note quelques adventices pour la région Occitanie comme de l'ambrosie, panics sur 2 ha, des liserons sur 6 ha, des renouées sur 8 ha et de l'amarante, des daturas, des graminées sur 1 ha.

Notes nationales et informations

• Les solutions de biocontrôle

Rappel : Avant d'utiliser un produit de biocontrôle, il faut vérifier son homologation sur la culture pour l'usage ciblé.



Solutions de biocontrôle

Consultez la dernière *note de service de la DGAL* [ici](#). Cette note établit la liste des **produits de biocontrôle** comprenant les micro-organismes, les substances naturelles, les médiateurs chimiques et les pièges à insectes. Pour les macro-organismes, respecter les conditions optimales de développement de chaque auxiliaire.

• Auxiliaires du tabac

Situation sur le terrain

En parcelles de référence on note la présence de coccinelles, de syrphes, de chrysopes, d'hémérobes et des micro-hyménoptères sur le secteur de Sanvensa (12). Pour les parcelles en tour de plaine, on note une action positive d'auxiliaires comprenant des coccinelles, des syrphes, des chrysopes, des hémérobes et micro-hyménoptères sur la région d'Occitanie.

Les structures partenaires dans la réalisation des observations nécessaires à l'élaboration du Bulletin de santé du végétal Grand Sud-Ouest Tabac sont les suivantes : FREDON Nouvelle-Aquitaine - Périgord Tabac - Tabac Garonne Adour - Coopérative CT2F - Oxyane - Traditab

Ce bulletin est produit à partir d'observations ponctuelles réalisées sur un réseau de parcelles. S'il donne une tendance de la situation sanitaire régionale, celle-ci ne peut pas être transposée telle quelle à chacune des parcelles. Les Chambres Régionales d'Agriculture Nouvelle-Aquitaine et Grand-Est dégagent donc toute responsabilité quant aux décisions prises par les agriculteurs pour la protection de leurs cultures. Celle-ci se décide sur la base des observations que chacun réalise sur ses parcelles et s'appuie le cas échéant sur les préconisations issues de bulletins techniques (la traçabilité des observations est nécessaire).

" Action du plan Ecophyto piloté par les ministères en charge de l'agriculture, de l'écologie, de la santé et de la recherche, avec l'appui technique et financier de l'Office français de la Biodiversité ".