



## Grandes cultures

N°31  
10/10/2023



### Animateur filières

**Céréales à paille / Maïs**  
Khalid KOUBAÏTI  
FREDON Nouvelle-Aquitaine  
khalid.koubaiti@fredon-na.fr

**Oléagineux**  
Elodie TOURTON / Terres Inovia  
e.tourton@terresinovia.fr

**Protéagineux**  
Agathe PENANT / Terres Inovia  
a.penant@terresinovia.fr

### Animateurs délégués

**Céréales à paille / Maïs**  
Clément GRAS / ARVALIS  
c.gras@arvalis.fr

### Directeur de publication

Luc SERVANT  
Président de la Chambre Régionale  
Nouvelle-Aquitaine  
Boulevard des Arcades  
87060 LIMOGES Cedex 2  
accueil@na.chambagri.fr

### Supervision

DRAAF  
Service Régional  
de l'Alimentation  
Nouvelle-Aquitaine  
22 Rue des Pénitents Blancs  
87000 LIMOGES

Supervision site de Poitiers

**Reproduction intégrale  
de ce bulletin autorisée.**

**Reproduction partielle autorisée  
avec la mention « extrait du  
bulletin de santé du végétal  
Nouvelle-Aquitaine Grandes  
cultures N°X du JJ/MM/AA »**



## Edition Poitou-Charentes

Bulletin disponible sur [bsv.na.chambagri.fr](http://bsv.na.chambagri.fr) et sur le site de la DRAAF  
[draaf.nouvelle-aquitaine.agriculture.gouv.fr/Bulletin-de-sante-du-vegetal](http://draaf.nouvelle-aquitaine.agriculture.gouv.fr/Bulletin-de-sante-du-vegetal)  
Recevez le Bulletin de votre choix **GRATUITEMENT**  
en cliquant sur [Formulaire d'abonnement au BSV](#)

Consultez les [événements agro-écologiques](#) près de chez vous !

## Ce qu'il faut retenir

### Colza

- **Stade** : 4 feuilles à plus de 10 feuilles.
- **Grosses altises** : captures généralisées, **surveillance prioritaire des jeunes colzas (cotylédons à 3-4 feuilles)**.
- **Charançon du Bourgeon Terminal** : premières captures, **à surveiller**.
- **Pucerons verts du pêcher** : toujours discrets.

### Céréales à paille

- **Limace** : mettre en place les pièges pour évaluer la pression avant la levée des céréales.
- **Vecteurs de viroses des céréales**.
- **Rappel** : [Points clés à mettre en œuvre avant le semis des céréales à paille](#), notamment pour la date et la densité de semis.

Nombre de parcelles	Colza
Créées	40
Observées	34

# Colza

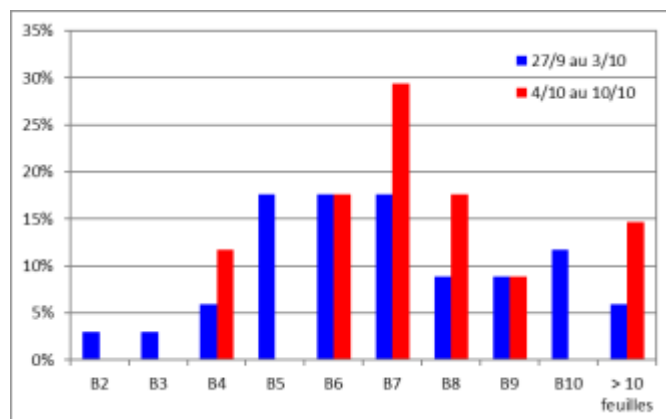
## • Stade phénologique et état de la culture

Le nombre de parcelles observées se maintient avec un étalement des stades phénologiques qui reflètent bien l'hétérogénéité de développement des colzas dans la plaine. Le peuplement est parfois hétérogène voire faible à cause de levées chaotiques et/ou échelonnées. Le salissement est globalement important, en graminées notamment. Les stades des colzas observés s'échelonnent de 4 feuilles à plus de 10 feuilles ; toutes les parcelles du réseau ont donc atteint au moins 4 feuilles.

Hors réseau, certaines parcelles sont moins développées. Il faut donc les surveiller attentivement car ces colzas « en retard » sont exposés aux ravageurs de début de cycle (dont les grosses altises), tout en raisonnant les protections au regard du potentiel attendu.



Carte des parcelles de colza observées  
du 3 au 10 octobre 2023  
(Terres Inovia)



Evolution des stades du colza en % de parcelles  
(Terres Inovia)

## • Grosses altises (altises d'hiver)

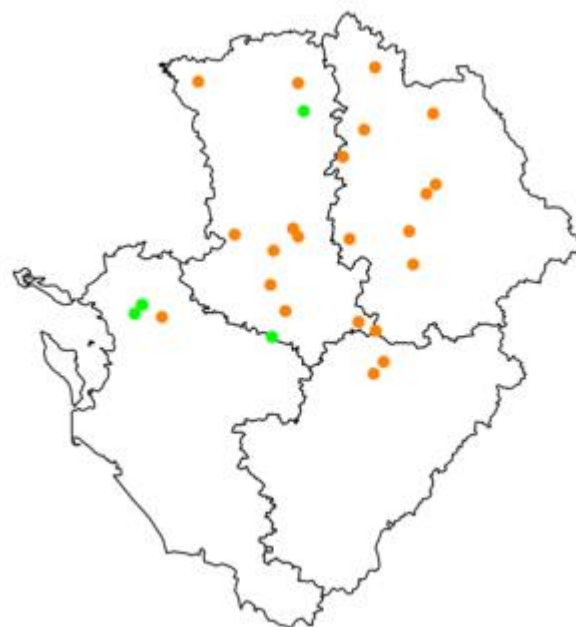
Les piégeages de grosses altises restent généralisés sur le Poitou-Charentes avec 22 parcelles relevant ces insectes sur les 27 renseignées cette semaine : 81 % de captures (87 % la semaine dernière, 78 % il y a 2 semaines).

Arrivée marquée les 25-26 septembre, les piégeages se maintiennent sur le territoire, la pression grosses altises est localement forte.

Les morsures sur plantes sont peu renseignées car toutes les parcelles du réseau sont sorties de la période de risque.

Hors réseau, **la surveillance des colzas de moins de 3-4 feuilles est prioritaire.**

Pour rappel : la cuvette n'est qu'un indicateur d'arrivée ou de présence du ravageur dans la parcelle. Le risque pour le colza s'évalue en croisant l'intensité et la fréquence des attaques sur les feuilles avec le stade de la culture, et non selon le nombre d'altises capturées.



Carte des piégeages de grosses altises du 3 au 10 octobre 2023  
**Point orange** : grosses altises capturées ( $\leq 61$  insectes)  
**Point vert** : grosses altises absentes (non piégées en cuvette enterrée)  
(Terres Inovia)

**Période de risque** : de la levée au stade 3 feuilles inclus.

**Seuil indicatif du risque** : 8 pieds sur 10 portants des morsures et 25 % de la surface foliaire détruite.



Moins de 25 % de la surface touchée



Plus de 25 % de la surface touchée

### **Évaluation du risque**

Les captures de grosses altises sont toujours généralisées : 81 % des parcelles en ont piégé. Les colzas suivis sont sortis de la période de risque. Le risque est **globalement faible**.

**Attention le risque est fort pour les colzas de moins de 4 feuilles : surveillance obligatoire des morsures !**

Pour estimer plus précisément le risque, [consultez l'outil en ligne](#) :



*Attention : la grosse altise est résistante aux pyréthrinoïdes.*



Pour aller plus loin :

[Gestion en cours de campagne des grosses altises adultes \(altises d'hiver\)](#)

### • **Charançon du Bourgeon Terminal**

**Nouveau modèle : un Outil d'Aide à la Décision (OAD) pour prédire les vols de Charançon du Bourgeon Terminal**

Pour accompagner la surveillance de vos colzas, Terres Inovia a construit un OAD de prédiction de vol du charançon du Bourgeon Terminal. Sur la base des captures relevées sur le territoire depuis 2011 par les observateurs BSV – MERCI à VOUS - et en se basant sur un réseau de stations météorologiques couvrant les différents bassins de production, le modèle sort une courbe de probabilité de piégeage sur la commune renseignée (jusqu'à J+7). Lorsque la courbe se rapproche du seuil d'alerte (ligne en pointillés), vous devez vérifier régulièrement les captures dans votre cuvette.

Une vue d'ensemble sur une carte de France est également consultable et représente la probabilité quotidienne de capture à la date sélectionnée (jusqu'à J+7).

Pour tester l'OAD, [cliquez ici](#).





Mardi 10 octobre 2023



Samedi 14 octobre 2023

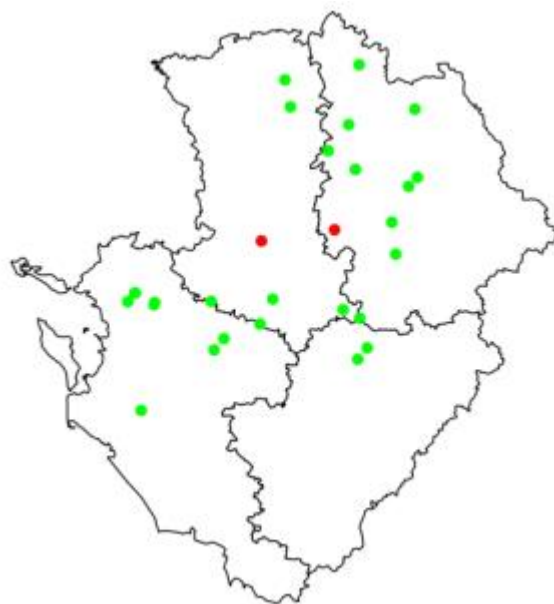


Cartes de prédiction des vols de Charançon du Bourgeon Terminal

**Actuellement, le risque modélisé de vols de charançons du bourgeon terminal est faible en Poitou-Charentes. Attention la probabilité de captures devient modérée à partir de vendredi 13 octobre pour une partie du territoire : nord et est de la Vienne, est de la Charente, nord des Deux-Sèvres.**

### Observations terrain

Début des captures, 2 parcelles parmi les 28 renseignées ont piégé des insectes : 1 insecte à ROUILLE (86) et 3 à LA CRECHE (79). Les premières captures sont enregistrées dans l'ensemble des départements de la région Centre Val de Loire, il faut donc être très vigilant lors de vos relevés de cuvettes.



Carte des piégeages du Charançon du Bourgeon Terminal du 3 au 10 octobre 2023

**Point rouge** : CBT capturés ( $\leq 3$  insectes)  
**Point vert** : CBT absents (non piégées en cuvette)  
 (Terres Inovia)

**Période de risque :** de 4-5 feuilles au décollement du bourgeon terminal.

**Seuil indicatif du risque :** il n'y a pas de seuil pour ce ravageur. Etant donné la nuisibilité potentielle de cet insecte, il est considéré que sa seule présence sur les parcelles est un risque. Ce risque est plus important pour les colzas à faible développement et à faible croissance.

### Évaluation du risque

Début des piégeages, le risque est **actuellement faible**.

Commencez à surveiller la présence du ravageur surtout dans les secteurs où il est habituellement piégé et à partir de vendredi 13 octobre pour les frontières nord et est du Poitou-Charentes.

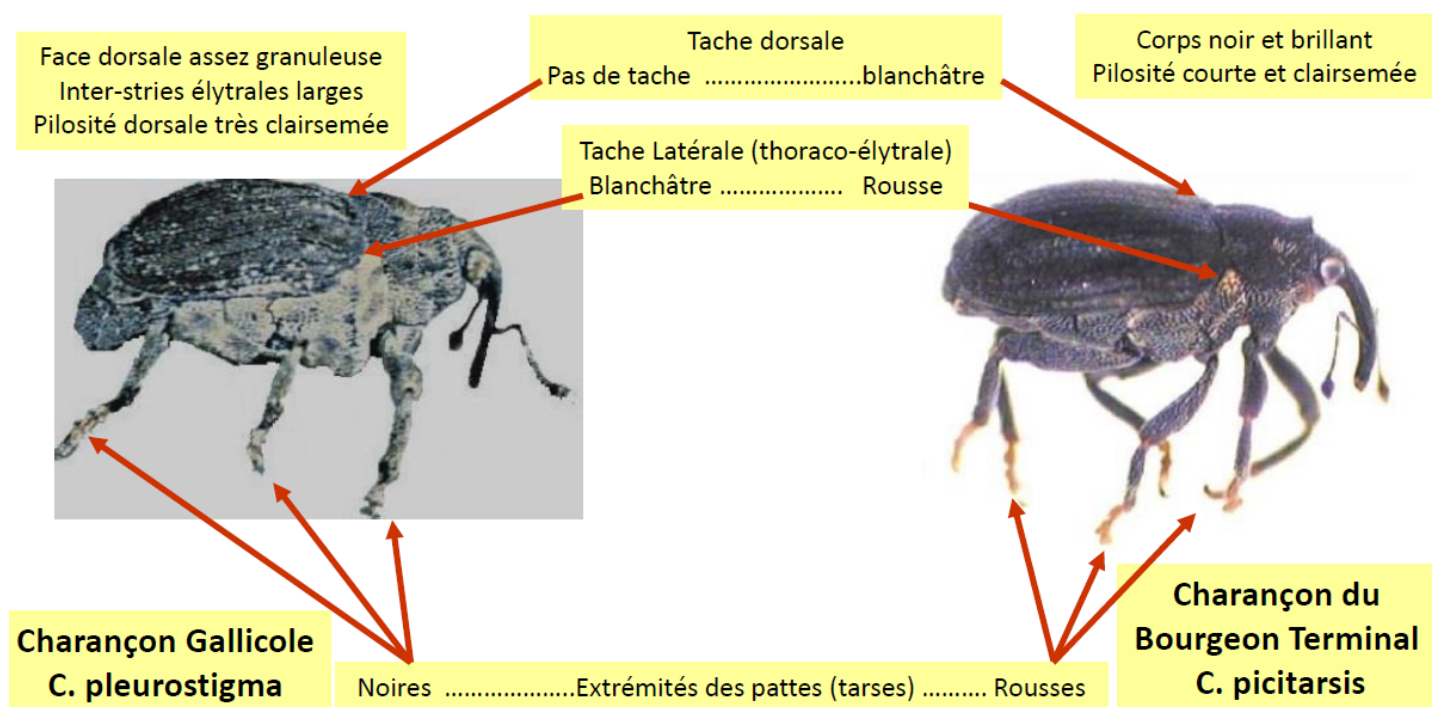


Pour estimer plus précisément le risque, [consultez l'outil en ligne](#) :

### Attention aux confusions :

## Charançon Gallicole

**Adulte : ne pas confondre avec le charançon du Bourgeon Terminal**



Pour aller plus loin :

[Gestion en cours de campagne du charançon du bourgeon terminal](#)

### • Puceron vert du pêcher

Parmi les 7 situations observées, 2 parcelles ont des pucerons verts. Cependant ces situations de ROUILLE (86) et d'AIGREFEUILLE-D'AUNIS (17) sont sorties de la période de risque (> 6 feuilles).

Hors réseau, les pucerons verts sont localement observés. Pour rappel, ils sont généralement sur la face inférieure des feuilles.



#### Pucerons verts sur colza

**Période de risque :** de la levée au stade 6 feuilles. La nuisibilité est due au prélèvement de sève et/ou aux transmissions de viroses.

**Seuil indicatif du risque :** 20 % de plantes porteuses.

#### Évaluation du risque

Le puceron vert du pêcher reste discret dans le réseau : le risque est actuellement **faible**.

Il faut **maintenir les observations pour les colzas de moins de 6 feuilles**.

*Ne pas oublier que le risque virose est réduit pour les variétés à résistance partielle au TuYV, une des viroses transmises par ce vecteur.*



*Attention : le puceron vert est résistant aux pyréthriinoïdes et au pirimicarbe.*

# Céréales à paille

Le temps chaud, ensoleillé et sec de ces derniers jours se maintient. Une légère baisse des températures et pluies sont annoncés à partir de samedi.

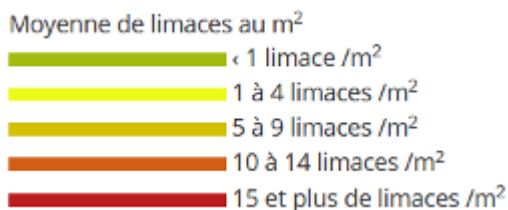
## Prévisions selon MétéoFrance pour les stations de :

	MERCREDI 11	JEUDI 12	VENDREDI 13	SAMEDI 14	DIMANCHE 15	LUNDI 16
<b>Poitiers</b>	 11° / 29° ◀ 15 km/h	 13° / 30° ◀ 15 km/h	 15° / 29° ◀ 30 km/h	 15° / 22° ◀ 25 km/h	 10° / 18° ▶ 15 km/h	 7° / 17° ▶ 20 km/h
<b>Niort</b>	 11° / 29° ◀ 10 km/h	 12° / 29° ◀ 15 km/h	 13° / 30° ◀ 25 km/h	 16° / 22° ◀ 20 km/h	 11° / 18° ▶ 15 km/h	 8° / 17° ▶ 25 km/h
<b>Saintes</b>	 12° / 30° ▲ 10 km/h	 13° / 31° ▶ 10 km/h	 13° / 30° ◀ 25 km/h	 16° / 23° ▶ 15 km/h	 12° / 20° ◀ 15 km/h	 9° / 19° ▶ 15 km/h
<b>Angoulême</b>	 11° / 30° ▲ 10 km/h	 12° / 30° ▶ 15 km/h	 14° / 29° ▲ 25 km/h	 15° / 24° ◀ 20 km/h	 11° / 20° ◀ 15 km/h	 8° / 19° ▶ 20 km/h

Les semis des céréales débuteront après ce passage pluvieux.

## • Limaces

Les dernières observations réalisées (le 5 octobre) dans le cadre du réseau « CIBLAGE anti-limace » montrent des populations variables selon les sites des futures parcelles de céréales. 3 des 9 parcelles présentent des populations suffisantes pour engendrer des attaques si les conditions climatiques deviennent favorables.

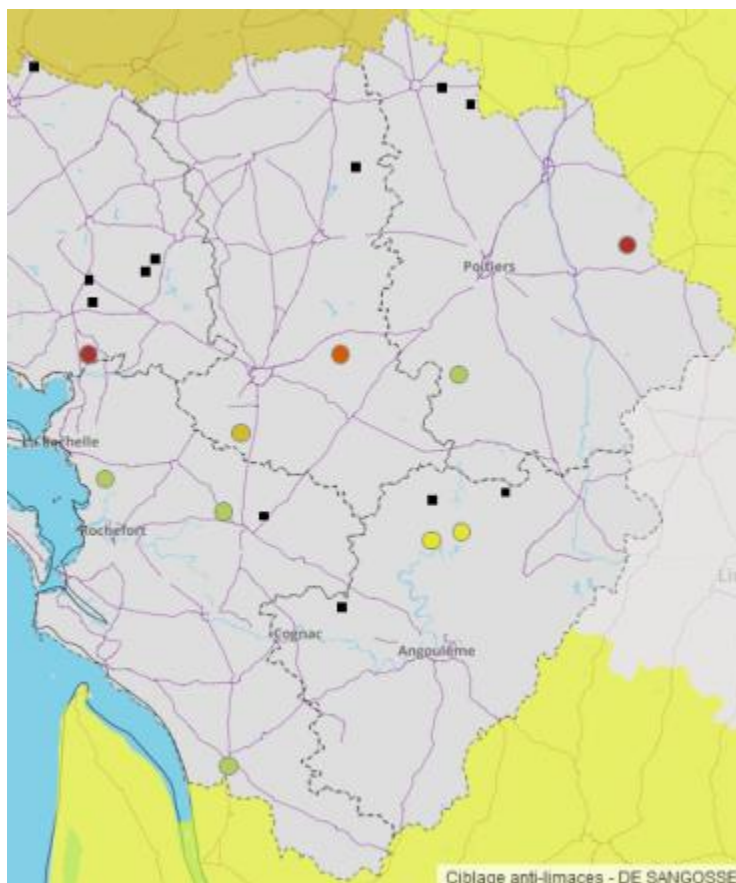


Il est important de vérifier la présence des limaces avant le semis, spécialement si le niveau de risque est élevé (voir tableau des facteurs ou niveaux indicatifs de risques limaces dans la note nationale, lien ci-dessous).

Aux stades critiques de la levée et de la sortie des premières feuilles, effectuez des observations régulières, au moins 1 fois par semaine, voire davantage selon les conditions météo.

## Rappel de la technique du piégeage

Cette méthode permet d'évaluer les niveaux de population à la parcelle et de se référer, le cas échéant, à un seuil de nuisibilité. Installez un piège au sol, de préférence en début de journée avant 10 h : une aquanappe Inra-Bayer 50 cm x 50 cm, un piège De Sangosse, Certis, ou à défaut, un abri (carton ondulé, tuile, soucoupe, planche...). Avant la pose, humidifiez les pièges et éventuellement la surface du sol. Dénombrez les individus si possible le lendemain matin et à défaut au maximum 3 à 7 jours après selon les conditions climatiques. Les captures reflètent l'intensité de la population de limaces actives par m<sup>2</sup>.





Mise en place du piège limaces Inra-Bayer



Capture de limaces en piège Inra-Bayer

- A consulter : - [Note commune/nationale Limace](#)  
- [Réguler les limaces par le travail du sol](#)

### • Vecteurs de viroses : Pucerons et cicadelles

Les pucerons d'automne comme les cicadelles ne sont pas responsables de dégâts directs. Ils sont nuisibles par le biais des virus qu'ils peuvent transmettre aux plantes. A défaut de lutte efficace contre les virus, la lutte cible uniquement les ravageurs (pucerons ou cicadelles).

La maladie des pieds chétifs comme la JNO, transmises respectivement par la cicadelle ou les pucerons, sont des maladies incurables, seule la gestion de ces ravageurs à l'automne permet de limiter la transmission de ces maladies.

Rappel de quelques éléments pour essayer de limiter les risques viroses occasionnés par les pucerons et cicadelles :

- ✓ Ne pas semer trop tôt permet entre autres de réduire le temps d'exposition des jeunes plants aux ravageurs d'automne vecteurs de virus.
- ✓ Possibilité de semer une variété d'orge **tolérante** à la maladie virale de la JNO (Jaunisse Nanisante de l'Orge) – Liste non exhaustive :

**Orge 2 rangs** : IDILIC ; SPAZIO

**Orge 6 rangs** : AMISTAR ; COCCINEL ; HIRONDELLA ; KWS BORRELLY ; KWS FILANTE ; KWS JAGUAR ; KWS JOYAU ; LG ZEBRA ; LG ZODIAC ; MARGAUX ; RAFAELA ; SENSATION.

- ✓ Observer les parcelles très régulièrement par temps clair et sec. Faire des comptages de présence de ravageurs et poser des pièges chromatiques jaunes notamment pour la cicadelle.



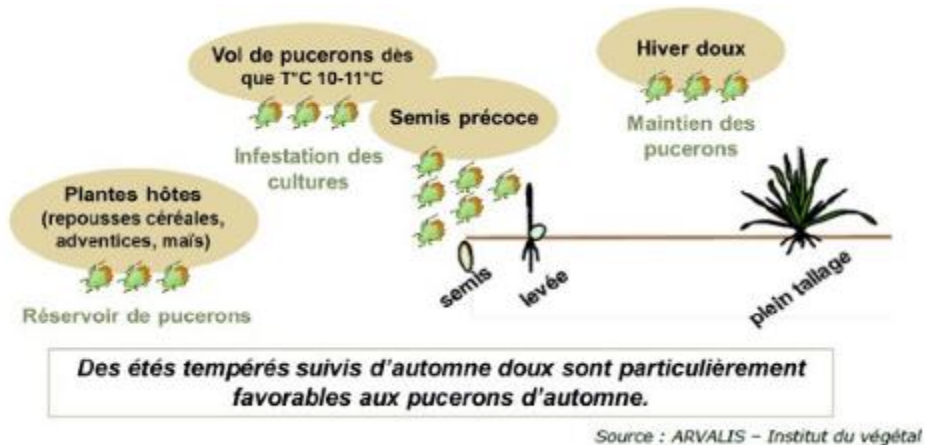
## • Pucerons d'automne

La Jaunisse Nanisante de l'Orge (JNO), transmise par les piqûres alimentaires des pucerons en automne (*Rhopalosiphum padi* principalement, mais également *Sitobion avenae*, *Metopolophium dirrhodum* et autres...). La manifestation des symptômes et les pertes de rendements peuvent être plus ou moins importantes.

**Les observations** sont à réaliser directement sur les plantes, de façon minutieuse dès la levée de la culture et jusqu'aux grands froids.



*Rhopalosiphum padi* - Aphidnet.org



## • Cicadelles des céréales

La maladie des pieds chétifs est une virose transmise par la cicadelle *Psammotettix alienus*.

Le blé est la céréale la plus sensible à cette virose.

La contamination des céréales se fait dès les premières feuilles à l'automne, mais les symptômes ne sont visibles qu'à partir de la montaison.

Les levées précoces (début octobre) et les parcelles bien abritées sont les plus exposées car les conditions douces favorisent les pullulations ( $T > 15^{\circ}\text{C}$ ).

**Reconnaitre la cicadelle vectrice de la maladie des pieds chétifs : les différents critères observables**  
(Source O. PILLON, SRAL DRAFF Champagne-Ardenne, 2012)

Taille : 4 mm,  
tibiaux épineux,  
Coloration générale beige,

présence d'ornementations sur la tête, sur le thorax :  
5 bandes longitudinales plus claires

et sur les élytres :  
Coloration des nervures dorsales éclaircie à leurs intersections

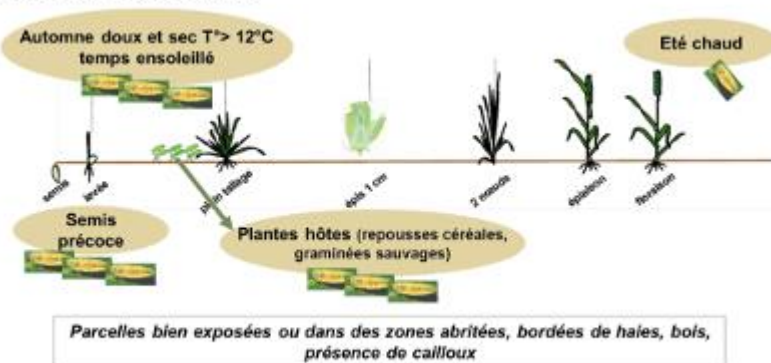
Macules dorsales réparties en zones sombres limitées aux bordures des nervures

sauf pour la macule apicale  
qui est entièrement assombrie



**La présence** de cet organisme peut être appréciée par piégeage sur plaque engluée jaune (photo ci-dessus). A partir de 30 captures hebdomadaires, de levée (BBCH 09) à 3 feuilles (BBCH 13), on considère que le risque de contagion est réel.

#### Facteurs favorables aux cicadelles



Pour plus d'informations sur les viroses et l'observation des insectes vecteurs, consultez la « [note virose des céréales](#) ».

**Les structures partenaires dans la réalisation des observations nécessaires à l'élaboration du Bulletin de santé du végétal Nouvelle-Aquitaine Grandes cultures / Edition Poitou-Charentes sont les suivantes :** AGRICULTEUR, CA 17-79, CA 86, CEA LOULAY, COOP MANSLE-AUNAC, COOP SEVRE ET BELLE, ETS LAMY-BIENAIME, FREDON-NA, Lycée Xavier Bernard, NEOLIS, OCEALIA, SOUFFLET AGRICULTURE, TERRE ATLANTIQUE, TERRES INOVIA

*Ce bulletin est produit à partir d'observations ponctuelles réalisées sur un réseau de parcelles. S'il donne une tendance de la situation sanitaire régionale, celle-ci ne peut pas être transposée telle quelle à chacune des parcelles. La Chambre régionale d'agriculture Nouvelle-Aquitaine dégage donc toute responsabilité quant aux décisions prises par les agriculteurs pour la protection de leurs cultures. Celle-ci se décide sur la base des observations que chacun réalise sur ses parcelles et s'appuie le cas échéant sur les préconisations issues de bulletins techniques (la traçabilité des observations est nécessaire).*

*" Action pilotée par le Ministère chargé de l'agriculture et le Ministère de l'Ecologie, avec l'appui financier de l'Office Français de la Biodiversité, par les crédits issus de la redevance pour pollutions diffuses attribués au financement du plan Ecophyto ".*