



N°23  
03/10/2023



### Animateurs filières

#### Céréales à paille

Philippe PENICHOU

**FREDON N-A**

[philippe.penichou@fredon-na.fr](mailto:philippe.penichou@fredon-na.fr)

Suppléance : **CDA 87**

[valerie.lacorre@haute-vienne.chambagri.fr](mailto:valerie.lacorre@haute-vienne.chambagri.fr)

#### Maïs

Valérie LACORRE / **CDA 87**

[valerie.lacorre@haute-vienne.chambagri.fr](mailto:valerie.lacorre@haute-vienne.chambagri.fr)

Suppléance : **FREDON N-A**

[philippe.penichou@fredon-na.fr](mailto:philippe.penichou@fredon-na.fr)

#### Oléagineux

Valérie LACORRE / **CDA 87**

[valerie.lacorre@haute-vienne.chambagri.fr](mailto:valerie.lacorre@haute-vienne.chambagri.fr)

Suppléance : **FREDON N-A**

[philippe.penichou@fredon-na.fr](mailto:philippe.penichou@fredon-na.fr)

### Directeur de publication

Luc SERVANT

Président de la Chambre Régionale

Nouvelle-Aquitaine

Boulevard des Arcades

87060 LIMOGES Cedex 2

[accueil@na.chambagri.fr](mailto:accueil@na.chambagri.fr)

### Supervision

DRAAF

Service Régional

de l'Alimentation

Nouvelle-Aquitaine

22 Rue des Pénitents Blancs

87000 LIMOGES

Supervision site de Poitiers

**Reproduction intégrale  
de ce bulletin autorisée.**

**Reproduction partielle autorisée  
avec la mention « extrait du  
bulletin de santé du végétal  
Nouvelle-Aquitaine Grandes  
cultures N°X  
du JJ/MM/AA »**



Edition **Limousin**

Bulletin disponible sur [bsv.na.chambagri.fr](http://bsv.na.chambagri.fr) et sur le site de la DRAAF [draaf.nouvelle-aquitaine.agriculture.gouv.fr/Bulletin-de-sante-du-vegetal](http://draaf.nouvelle-aquitaine.agriculture.gouv.fr/Bulletin-de-sante-du-vegetal)

Recevez le Bulletin de votre choix GRATUITEMENT  
en cliquant sur **Formulaire d'abonnement au BSV**

Consultez les **événements agro-écologiques** près de chez vous !

## Ce qu'il faut retenir

### Colza

- **Stades phénologiques** : du stade « Cotylédons à 8 Feuilles » (BBCH 10-18).
- **Petites et grosses altises** : risque nul pour les parcelles ayant dépassé le stade 3 Feuilles - BBCH 13. Pour les autres, restez vigilant.
- **Limaces** : risque faible pour les parcelles n'ayant pas dépassé 3 feuilles (BBCH 13) au vue des conditions climatiques (toujours sec, très chaud et ensoleillé).
- **Tenthredès** : risque moyen, surveillez vos parcelles.
- **Pucerons** : les colzas sont dans les stades sensibles, restez très vigilant.
- **Charançon du Bourgeon Terminal** : la période de risque étant actuellement en cours, surveillez vos parcelles.
- **Phoma**

### Céréales à paille

- **Limaces** : la surveillance commence avant les semis !
- **Jaunisse Nanisante de l'Orge (JNO)** : gestion de cette maladie avant et après le semis.

## ➤ Prévisions météo (source Météo France - station Limoges Bellegarde)

Légère dégradation aujourd'hui, mais retour d'un temps sec et ensoleillé avec des températures journalières bien supérieures à la moyenne du mois d'octobre sur Limoges.

MARDI 03	MERCREDI 04	JEUDI 05	VENDREDI 06	SAMEDI 07	DIMANCHE 08	LUNDI 09
18° / 23°	10° / 23°	7° / 25°	6° / 27°	12° / 27°	15° / 28°	15° / 27°
➤ 20 km/h 40 km/h	➤ 15 km/h	➤ 10 km/h	➤ 10 km/h	➤ 15 km/h	➤ 15 km/h	➤ 15 km/h

## Colza

### • Stades phénologiques et observations du réseau

A l'heure actuelle le réseau compte 11 parcelles : 6 en Haute-Vienne, 3 en Creuse et 2 en Corrèze.

Cette semaine, toutes les parcelles du réseau ont été observées.

Les colzas sont au stade « Cotylédons à 8 Feuilles » BBCH 10-18

- 27 % sont au stade « cotylédons à 3 Feuilles » (BBCH 10-13)
- 27 % sont au stade « 4 à 5 Feuilles » (BBCH 14-15)
- 46 % sont au stade « 6 à 8 Feuilles » (BBCH 16-18)

	semis	Variétés	Stade	Limaces (pièges)	Charançon Bourgeon Terminal (cuvette)	Altises piégées (cuvette)	Fréquence (% plantes touchées)				
							Dégâts deTenthrede	Dégâts limaces	Morsures altises	Pucerons verts	Phoma
23-St Amand Jartoudeix	20/08/2023	Banquizz	8 Feuilles	-	0	20	0%	0%	0%	2%	0%
23- St Pierre Le Bost	20/08/2023	KWS Feliciano	7 Feuilles	-	0	42	55%	0%	35%	0%	0%
87-La Roche L'Abeille	23/08/2023	BRV 703	5 Feuilles	-	0	6	0%	0%	90%	0%	0%
87-Eyjeaux	24/08/2023	BRV 703	8 Feuilles	-	0	30	5%	0%	Présence	0%	0%
87-Janailhac	24/08/2023	BRV 703	7 Feuilles	-	0	12	5%	0%	Présence	0%	0%
87-Nexon	24/08/2023	BRV 703	4 Feuilles	-	Cuvette renversée		0%	2%	30%	0%	0%
23-Evaux Les Bains	26/08/2023	RGT Paradizze	4 Feuilles	-	0	2	0%	0%	50%	0%	0%
87-St Martial/Isop	28/08/2023	ES Mambo	6 Feuilles	-	0	27	0%	0%	0%	0%	0%
87-Berneuil	04/09/2023		3 Feuilles	-	0	24	0%	0%	70%	0%	0%
19-St Mexant	08/09/2023	RGT Guzi	2 Feuilles	-	0	5	0%	0%	0%	0%	0%
19-Sarroux	13/09/2023	BRV 703	Cotyledons	-	0	0	0%	0%	0%	0%	0%

Des traitements molluscicides réalisés ont pu avoir un impact sur une partie de ces résultats.

**Parcelle de Janailhac**  
Semis le 24/08/2023  
Photo V. LACORRE - CDA 87



## • Petites et grosses altises

**Rappel des dégâts, période de risque, seuil indicatif de risque :** Cf. : [BSV Limousin N°21 du 19/09/20223](#)

**Observations du réseau :** cette semaine, il a été piégé des altises sur toutes les parcelles du réseau excepté sur les parcelles de Sarroux (19) et Nexon (87). On nous signale des morsures d'altises sur les plantes, mais seule la parcelle de Berneuil (87) est au-dessous du stade de sensibilité (BBCH 13).



### Méthodes alternatives:

Il est également impératif de **ne pas détruire les repousses de colza dans les parcelles environnantes** pendant la levée des colzas afin de limiter les déplacements de ce ravageur des repousses vers les colzas en cours de levée.

### Evaluation du risque – Altises

Risque nul pour les parcelles ayant dépassé le stade 3 Feuilles BBCH 13. Pour les autres, restez vigilant.

## • Les dégâts de limaces doivent s'anticiper

**Observations du réseau :** cette semaine, sur la parcelle de Nexon (87) 2 % des plantes ont des attaques de limaces mais sans dépasser le 1/4 de la surface foliaire.

**Période de risque :** de la levée (particulièrement sensible au ravageur) jusqu'au stade 3 feuilles. Attention, la présence de limaces est très liée à l'historique parcelle mais aussi aux conditions climatiques.

**Biologie, leviers disponibles pour anticiper et réduire les risques, analyser le risque lié à la parcelle, comment observer si les limaces sont actives ? Seuil Indicatif de risque :** Cf. : [BSV Limousin N°21 du 19/09/20223](#)

### Evaluation du risque – limaces

Risque faible pour les parcelles n'ayant pas dépassé 3 feuilles (BBCH 13) au vue des conditions climatiques (toujours sec, très chaud et ensoleillé).

## • Tenthredès de la rave

**Biologie :** l'adulte est un hyménoptère jaune et noir de 6-8 mm de long. Il n'est pas nuisible. La larve est une fausse chenille grise à noire avec une bande longitudinale foncée de chaque côté du corps. Elle consomme les feuilles du colza en dédaignant les nervures. Les morsures sur cotylédons et jeunes feuilles, entraînant une réduction de la surface foliaire.

Les larves de tenthredès sont des ravageurs occasionnels et se manifestent particulièrement sur des semis précoces de colzas.

Ponctuellement les dégâts peuvent être très importants avec la quasi-destruction de la culture notamment en cas d'automne chaud et sec.

**Observations du réseau :** des morsures sont signalées sur les parcelles d'Eyejeaux, Janailhac (87) et St Pierre Le Bost (23) mais sans dépasser le 1/4 de la surface foliaire.

**Période de risque :** de la levée à 6 feuilles.

**Seuil indicatif de risque :** les surfaces consommées sont supérieures au ¼ de la surface végétative.

### Evaluation du risque – tenthredès

Risque moyen, surveillez vos parcelles.

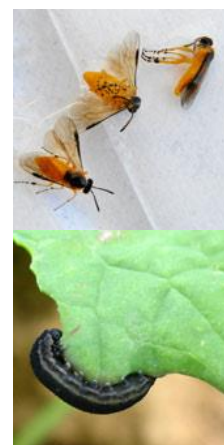


Photo : Terres Inovia

## • Pucerons

### Eléments de biologie

**Les pucerons verts** s'installent sur la face inférieure des feuilles et sur les petites feuilles en formation au centre de la rosette.

Le puceron vert, capable de transmettre les 3 virus (essentiellement, deux mosaïques (CaMV et TuMV) et une jaunisse (TuYV) est le plus redouté. Fréquent dans les parcelles, il a tendance à se disperser et favorise la transmission des virus à un grand nombre de plantes. Les pertes peuvent s'élever de 8 à 10 q/ha tout en passant inaperçues en végétation.

Observer minutieusement la face inférieure de l'ensemble des feuilles du colza.

**Les pucerons cendrés** aptères, jaune-verdâtre à la mue, prennent ensuite une coloration grisâtre, donnée par une sécrétion abondante de cire pulvérulente qui couvre rapidement tout le corps de l'insecte. Le puceron tend à présenter une coloration générale grise uniforme.

Regroupés en colonies serrées, leur nuisibilité directe est généralement faible à l'automne, même s'ils peuvent tuer des plantes au stade rosette.



Photo : Terres Inovia



Photo : Terres Inovia

**Observations du réseau** : cette semaine, pas de signalement.

**Période de risque** : de la levée à 6 feuilles.

**Seuil de nuisibilité** : pucerons présents sur 2 pieds sur 10 (fréquence 20 % de plantes hébergeant des individus).



Voir les caractéristiques des variétés qualifiées à « résistance partielle au virus TuYV » dans le « Guide colza 2023 ».

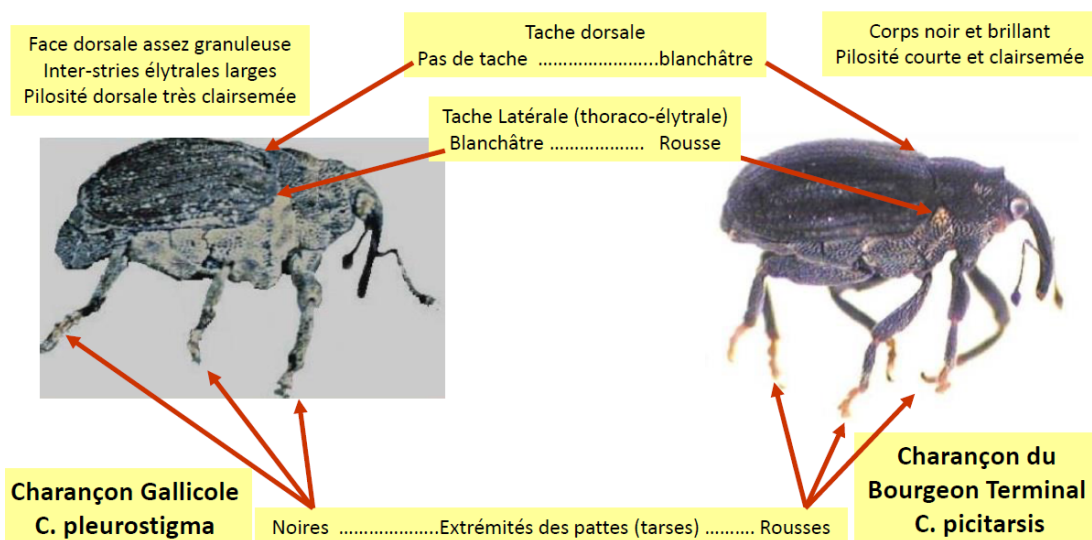
### Evaluation du risque – pucerons

Les colzas sont dans les stades sensibles, restez très vigilant.

## • Charançon du bourgeon terminal (*Ceuthorrhynchus picitarsis*)

**Eléments de biologie** : les adultes pondent dans les pétioles à l'automne. Les larves passent dans le cœur des plantes au stade rosette et détruisent le bourgeon terminal.

**Attention à ne pas confondre le charançon Gallicole avec le charançon du Bourgeon Terminal.** Seul ce dernier étant considéré nuisible.



**Observations du réseau** : cette semaine pas de signalement.

**Période de risque** : de la levée au stade rosette.



**Seuil indicatif de risque** : il n'y a pas pour le charançon du bourgeon terminal de seuil de risque. Etant donné la nuisibilité potentielle de cet insecte, il est considéré que sa seule présence sur les parcelles, repérée dans les cuvettes, est un risque.

Les petits colzas sont beaucoup plus sensibles. Les femelles sont rarement aptes à pondre dès leur arrivée sur les parcelles. On considère que le risque est plus important 8 à 10 jours après les premières captures.

### Evaluation du risque – charançon du bourgeon terminal

La période de risque étant actuellement en cours, surveillez vos parcelles.

- **Phoma**

Sur les feuilles, taches arrondies gris cendré de 5 à 15 mm présentant des points noirs.

**Observations du réseau** : pas de signalement cette semaine.

## Céréales à paille

- **Gestion des Limaces :**

### Recommandations avant les semis de céréales

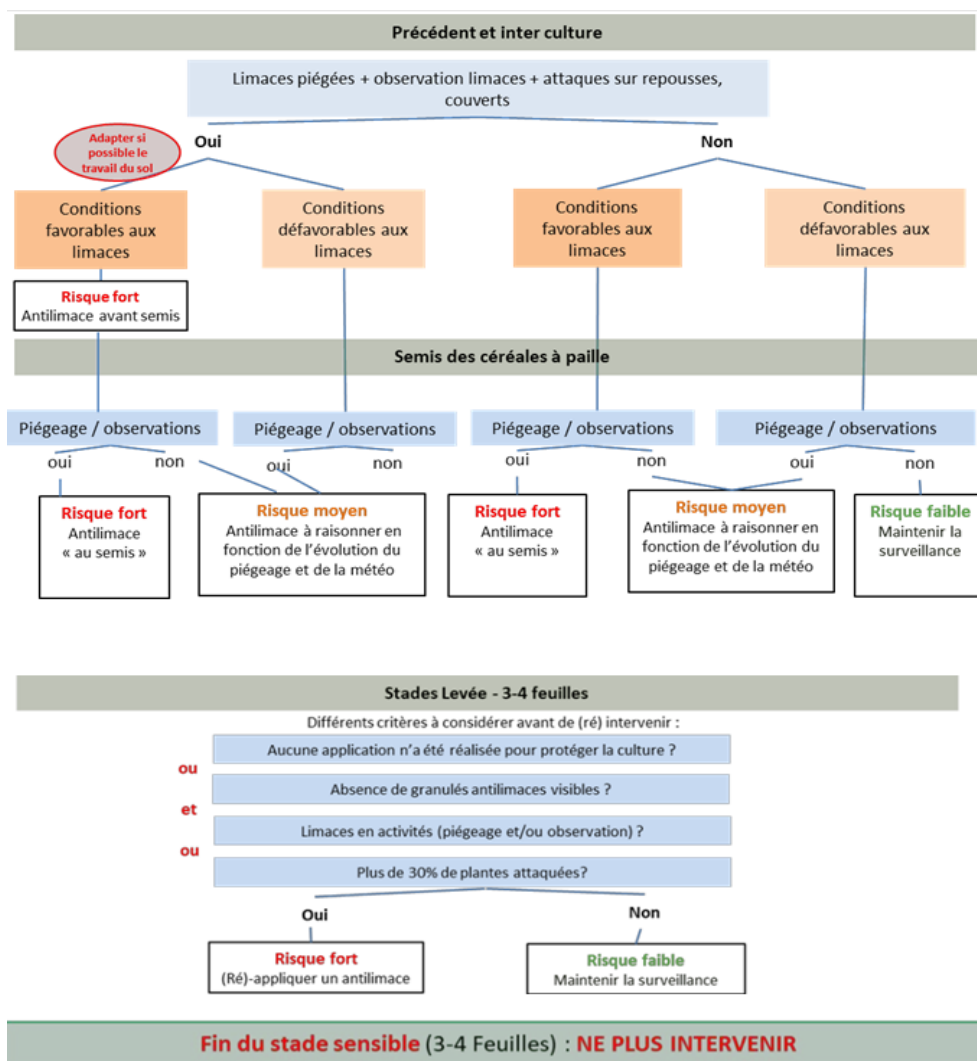
Chaque parcelle a ses propres caractéristiques et il est conseillé d'évaluer le risque agronomique en vous appuyant sur les informations et la grille présentées dans le [BSV Limousin N°19 du 05/09/2023](#) consacré au colza.

Le risque lié aux limaces peut être estimé par observation (quand le sol est humide, à l'aube par exemple) et par piégeage. Ce dernier doit toujours être réalisé en conditions humides pour être représentatif de l'activité de ces ravageurs. Le niveau de capture peut être très variable selon les conditions de la mesure (heure de la journée, répartition dans la parcelle).

La pose de quatre pièges éloignés d'au moins 5 m les uns des autres et relevés tôt le matin permet d'avoir un bon aperçu de la pression exercée sur la parcelle. Le suivi doit être régulier et aux mêmes heures pour mesurer de façon fiable et précise l'évolution de la présence du ravageur. Il est par ailleurs conseillé de changer régulièrement l'emplacement des pièges ou de retirer les limaces observées dessous pour ne pas créer de refuge.

Ce suivi débuté quelques semaines avant le semis permet d'anticiper la stratégie à adopter en cas d'infestation importante.

Vous pouvez vous appuyer sur le logigramme présenté ici comme outils d'aide à la décision sur la stratégie de lutte à adopter contre les limaces en céréales (Issu du projet CASDAR Resolim). Sources Arvalis – Choisir et Décider 2023-2024 – Blé tendre d'hiver Centre – Ile de France - Limousin.



- **Jaunisse Nanisante de l'Orge (JNO) :**

**Éléments de biologie :**

La jaunisse nanisante de l'orge est une virose transmise par les pucerons. Le principal vecteur de cette maladie est le puceron *Rhopalosiphum padi*, mais d'autres espèces comme *Sitobion avenae* sont susceptibles de la propager.

L'orge est la céréale la plus sensible à cette virose, mais le blé, l'avoine, le triticale peuvent également être atteints. La contamination se fait dès les premières feuilles à l'automne, mais les symptômes ne sont généralement visibles qu'au printemps suivant.

La JNO l'orge est une maladie dont seule la gestion des vecteurs à l'automne permet de limiter la transmission.

**Dégâts :**

Courant montaison : sur orge, les extrémités des feuilles prennent une coloration jaune intense et sur blé et avoine une teinte rouge. Un léger enroulement de la pointe des feuilles peut être observé.

On observe un développement irrégulier des plantes (marquant les zones où les pucerons étaient présents à l'automne) et qui restent rabougries (nanisme).



**Orge 22/02/2023 « sortie d'hiver » (Creuse) - Dégâts JNO**  
Photo : Fredon-NA

**Stratégie à adopter :**

- Un semis trop précoce expose la culture au risque d'être contaminée très tôt et plus longtemps. Les automnes chauds et secs sont particulièrement favorables à la pullulation des pucerons
- Activer le levier variétal !

Aujourd'hui de nombreuses variétés d'orge à 2 ou 6 rangs offrent une tolérance à cette maladie. Voir tableau ci-contre (Liste non exhaustive).

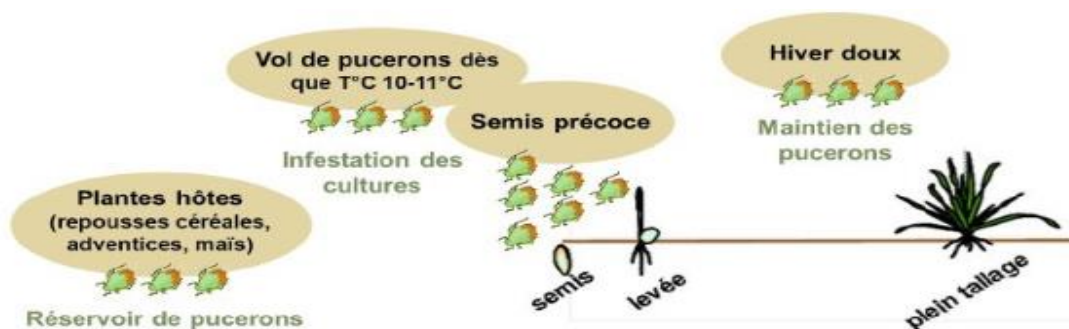
Attention, tolérance ne signifie pas résistance : en situations de fortes infestations, ces variétés peuvent présenter des symptômes et potentiellement des pertes de rendement.

**Observer sa parcelle :**

Poser un piège pour détecter l'arrivée d'adultes ailés, parcourir la culture en diagonale au moment le plus chaud de la journée et faire des comptages minutieux sur des placettes de 50 plantes consécutives. Si 10 % des jeunes plants hébergent au moins une larve, la mise en alerte est déclenchée.

Ces observations sont à réaliser dès la levée de la culture et jusqu'aux grands froids.

6 RANGS	2 RANGS
AMISTAR	IDILIC
BONAVIRA	KWS OVNIS
CONSTEL	LG CAIMAN
COCCINEL	MAJUSCULE
DOMINO	ORCADE
ETERNEL	ORIONE
FASCINATION	RGT SEGONDIA
HEXAGON	SPAZIO
HIRONDELLA	
INTEGRAL	
KWS BORELLY	
KWS EXQUIS	
KWS FEERIS	
KWS FILANTE	
KWS JAGUAR	
KWS JOYAU	
KWS VOLCANIS	
LG ZEBRA	
LG ZEBULON	
LG ZENIKA	
LG ZODIAC	
LG ZORICA	
MARGAUX	
PERROELLA	
RAFAELA	
SENSATION	
TORRENTIEL	



**Des étés tempérés suivis d'automne doux sont particulièrement favorables aux pucerons d'automne.**

Source : ARVALIS – Institut du végétal

### **Seuils indicatifs de risque :**

Pour les orges sensibles (sans le gène de tolérance à la JNO), une intervention est envisageable lorsque 10 % de plantes sont colonisées par au moins 1 puceron ou bien si la présence de ces organismes est encore observée au bout de 10 jours.

### **Période de risque :**

Dès la levée (BBCH 09) et au-delà fin tallage (BBCH 29) si nécessaire. Les plantes restent sensibles à la JNO jusqu'au début montaison et donc la surveillance est à poursuivre tant que les conditions climatiques restent favorables aux pucerons.

#### **Evaluation du risque-pucerons :**

Aucun risque avant la levée.

**Prochain bulletin : 10 Octobre 2023**

**Les structures partenaires dans la réalisation des observations nécessaires à l'élaboration du Bulletin de Santé du Végétal Nouvelle-Aquitaine Grandes cultures / Edition Zone Limousin sont les suivantes :** FREDON Nouvelle Aquitaine, les Chambres d'Agriculture 19, 23 et 87, AgricentreDumas, Océalia et Sébastien PINTHON (agriculteur).

*Ce bulletin est produit à partir d'observations ponctuelles réalisées sur un réseau de parcelles. S'il donne une tendance de la situation sanitaire régionale, celle-ci ne peut pas être transposée telle quelle à chacune des parcelles. La Chambre Régionale d'Agriculture Nouvelle-Aquitaine dégage donc toute responsabilité quant aux décisions prises par les agriculteurs pour la protection de leurs cultures. Celle-ci se décide sur la base des observations que chacun réalise sur ses parcelles et s'appuie le cas échéant sur les préconisations issues de bulletins techniques (la traçabilité des observations est nécessaire).*

*" Action pilotée par les Ministères en charge de l'agriculture, de l'écologie, de la santé et de la recherche, avec l'appui technique et financier de l'Office Français de la Biodiversité ".*