



## Grandes cultures

### Edition **Poitou-Charentes**

Bulletin disponible sur [bsv.na.chambagri.fr](http://bsv.na.chambagri.fr) et sur le site de la DRAAF [draaf.nouvelle-aquitaine.agriculture.gouv.fr/Bulletin-de-sante-du-vegetal](http://draaf.nouvelle-aquitaine.agriculture.gouv.fr/Bulletin-de-sante-du-vegetal)

Recevez le Bulletin de votre choix **GRATUITEMENT** en cliquant sur [Formulaire d'abonnement au BSV](#)

Consultez les **événements agro-écologiques** près de chez vous !

**N°28**  
**19/09/2023**



#### Animateur filières

**Céréales à paille / Maïs**  
Khalid KOUBAÏTI  
**FREDON Nouvelle-Aquitaine**  
[khalid.koubaiti@fredon-na.fr](mailto:khalid.koubaiti@fredon-na.fr)

**Oléagineux**  
Elodie TOURTON / **Terres Inovia**  
[e.tourton@terresinovia.fr](mailto:e.tourton@terresinovia.fr)

**Protéagineux**  
Agathe PENANT / **Terres Inovia**  
[a.penant@terresinovia.fr](mailto:a.penant@terresinovia.fr)

#### Animateurs délégués

**Céréales à paille / Maïs**  
Clément GRAS / **ARVALIS**  
[c.gras@arvalis.fr](mailto:c.gras@arvalis.fr)

#### Directeur de publication

Luc SERVANT  
Président de la Chambre Régionale  
Nouvelle-Aquitaine  
Boulevard des Arcades  
87060 LIMOGES Cedex 2  
[accueil@na.chambagri.fr](mailto:accueil@na.chambagri.fr)

#### Supervision

DRAAF  
Service Régional  
de l'Alimentation  
Nouvelle-Aquitaine  
22 Rue des Pénitents Blancs  
87000 LIMOGES

Supervision site de Poitiers

**Reproduction intégrale  
de ce bulletin autorisée.**

**Reproduction partielle autorisée  
avec la mention « extrait du  
bulletin de santé du végétal  
Nouvelle-Aquitaine Grandes  
cultures N°X du JJ/MM/AA »**

## Ce qu'il faut retenir

### Colza

- **Stade** : cotylédons à 7 feuilles, 50 % des parcelles  $\geq$  4 feuilles.
- **Grosses altises** : captures en progression, **surveillance prioritaire.**
- **Pucerons verts du pêcher** : calme, à surveiller.
- **Autres bioagresseurs** : adultes et larves de tenthrèdes de la rave.

Nombre de parcelles	Colza
Créées	27
Observées	20

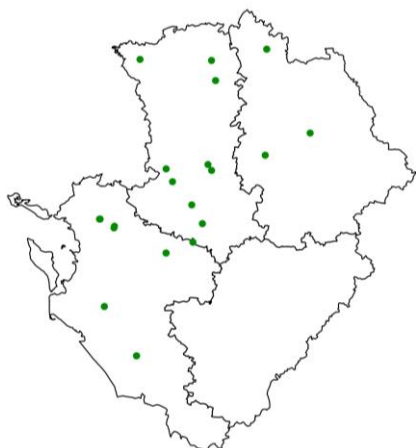


# Colza

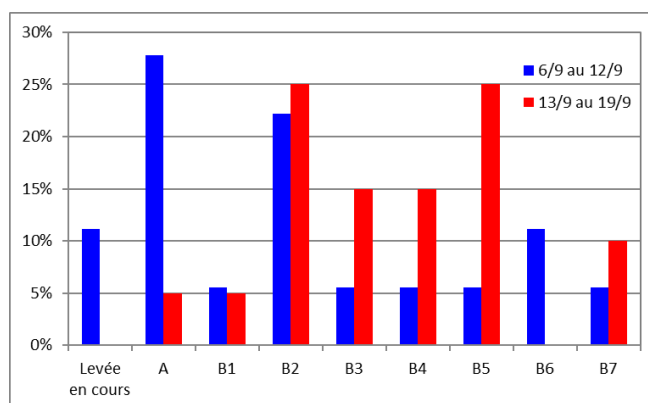
## • Stade phénologique et état de la culture

La disparité des stades des colzas reflète la difficulté d'installation. Les levées échelonnées au gré des quantités de pluies très variables donnent aujourd'hui une hétérogénéité importante des stades intra parcellaires.

Belle progression des parcelles du réseau cette semaine, merci aux observateurs de poursuivre les enregistrements. Leurs dates de semis sont comprises entre le 1<sup>er</sup> août et le 11 septembre. Les stades des colzas observés s'échelonnent de cotylédons à 7 feuilles et 50 % des parcelles ont atteint au moins 4 feuilles.



Carte des parcelles de colza observées  
du 13 au 19 septembre 2023  
(Terres Inovia)



Evolution des stades du colza en % de parcelles  
(Terres Inovia)

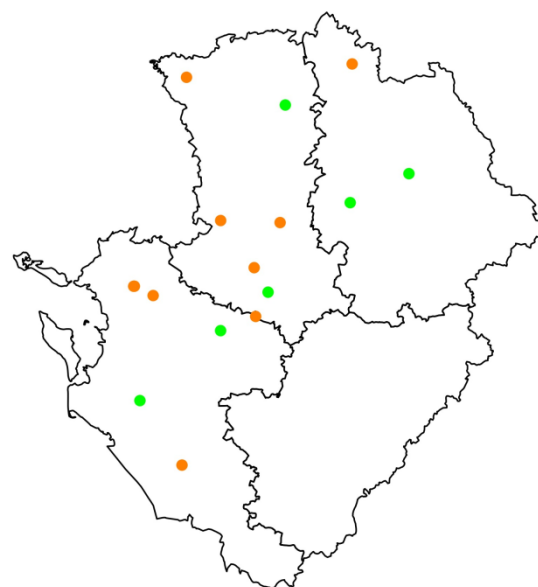
## • Grosses altises (altises d'hiver)

Les piégeages de grosses altises s'intensifient tranquillement avec 10 parcelles relevant ces insectes dans les pièges sur les 16 renseignées cette semaine. Le nombre d'altises d'hiver capturées reste globalement faible ( $\leq 6$  insectes), excepté pour la parcelle de NANTEUIL (79) avec 20 grosses altises.

Il s'agit toujours d'un « bruit de fond » et non d'un début de vol. La baisse significative des températures annoncée entre demain et jeudi pourrait lancer le stimulus thermique. Sauf erreur de prévisions météo, les grosses altises pourraient arriver à la prochaine remontée des températures.

Au-delà de leur présence, il faut déterminer les attaques sur les plantes. Le pourcentage de plantes avec morsures reste majoritairement inférieur à 8 plantes sur 10 et s'étale de 1 à 90 %. La surface foliaire détruite atteint au maximum 10 %. Ces parcelles restent donc sous le seuil indicatif de risque. **Les attaques dans le réseau sont supportables.**

*Pour rappel : la cuvette n'est qu'un indicateur d'arrivée ou de présence du ravageur dans la parcelle. Le risque pour le colza s'évalue en croisant l'intensité et la fréquence des attaques sur les feuilles avec le stade de la culture, et non selon le nombre d'altises capturées.*



Carte des piégeages de grosses altises du 13 au 19 septembre 2023  
Point orange : grosses altises capturées ( $\leq 20$  insectes)  
Point vert : grosses altises absentes (non piégées en cuvette enterrée)  
(Terres Inovia)

**Période de risque** : de la levée au stade 3 feuilles inclus.

**Seuil indicatif du risque** : 8 pieds sur 10 portants des morsures et 25 % de la surface foliaire détruite.



Moins de 25 % de la surface touchée



Plus de 25 % de la surface touchée

### **Évaluation du risque**

Les grosses altises sont présentes en Poitou-Charentes : 63 % des parcelles en ont capturé. Le nombre d'insectes est relativement faible et les attaques dans le réseau sont supportables.

Le risque est **actuellement faible**.

Attention le risque peut évoluer avant le prochain BSV : **surveillance obligatoire des morsures pour les colzas de moins de 4 feuilles !** (50 % du réseau)

Pour estimer plus précisément le risque, [consultez l'outil en ligne](#) :



*Attention : la grosse altise est résistante aux pyréthrinoïdes.*

Pour aller plus loin :

[Gestion en cours de campagne des grosses altises adultes \(altises d'hiver\)](#)

### • **Puceron vert du pêcher**

Parmi les 8 situations observées, aucun puceron vert n'est trouvé.

**Période de risque** : de la levée au stade 6 feuilles. La nuisibilité est due au prélèvement de sève et/ou aux transmissions de viroses.

**Seuil indicatif du risque** : 20 % de plantes porteuses.

### **Évaluation du risque**

Le puceron vert du pêcher reste discret dans le réseau : le risque est actuellement **faible**. Cependant la majorité des colzas est toujours en période sensible, il faut **maintenir les observations pour les colzas de moins de 6 feuilles**.

*Ne pas oublier que le risque est réduit pour les variétés à résistance partielle au TuYV, une des viroses transmises par ce vecteur.*



*Attention : le puceron vert est résistant aux pyréthrinoïdes et au pirimicarbe.*

## • Autres bioagresseurs

### **Adultes et larves de tenthrèdes de la rave**

Des adultes de tenthrèdes de la rave (hyménoptère de 6-8 mm à l'abdomen de couleur jaune-orangé) sont encore piégés dans 6 parcelles. Leur présence ne présage en rien du niveau d'attaque par les larves. En cas de fortes attaques, ces larves défolient rapidement la parcelle.

Les larves de tenthrèdes sont observées dans 2 parcelles sans dégâts importants.

**Les structures partenaires dans la réalisation des observations nécessaires à l'élaboration du Bulletin de santé du végétal Nouvelle-Aquitaine Grandes cultures / Edition Poitou-Charentes sont les suivantes :** AGRICULTEUR, CA 17-79, CA 86, CEA LOULAY, COOP MANSLE-AUNAC, COOP SEVRE ET BELLE, ETS LAMY-BIENAIME, FREDON-NA, NEOLIS, OCEALIA, SOUFFLET AGRICULTURE, TERRE ATLANTIQUE, TERRES INOVIA

*Ce bulletin est produit à partir d'observations ponctuelles réalisées sur un réseau de parcelles. S'il donne une tendance de la situation sanitaire régionale, celle-ci ne peut pas être transposée telle quelle à chacune des parcelles. La Chambre régionale d'agriculture Nouvelle-Aquitaine dégage donc toute responsabilité quant aux décisions prises par les agriculteurs pour la protection de leurs cultures. Celle-ci se décide sur la base des observations que chacun réalise sur ses parcelles et s'appuie le cas échéant sur les préconisations issues de bulletins techniques (la traçabilité des observations est nécessaire).*

*" Action pilotée par le Ministère chargé de l'agriculture et le Ministère de l'Ecologie, avec l'appui financier de l'Office Français de la Biodiversité, par les crédits issus de la redevance pour pollutions diffuses attribués au financement du plan Ecophyto ".*